

საქართველოს კულტურის მემკვიდრეობის დაცვის საზოგადოებრივი
გ მ ა მ გ ე

*

ქველვის მემკვიდრეობა

განმომცემი ნაწიანი მთხჯეპი,
საზოგადოებრივი საწყისეუბე
ხელნაწილის უფლებით

I

თბილისი
1964

ჩანჩქი-თბილისი-განმომცემი

რედაქტორი—თ ე ნ ბ ი ზ ე ლ ა ჩ ი ა ნ ი

მორიგი რედაქტორი—ლევან ბოთუა

პ. მგ. მდივანი—ზაინა სტუკაშა

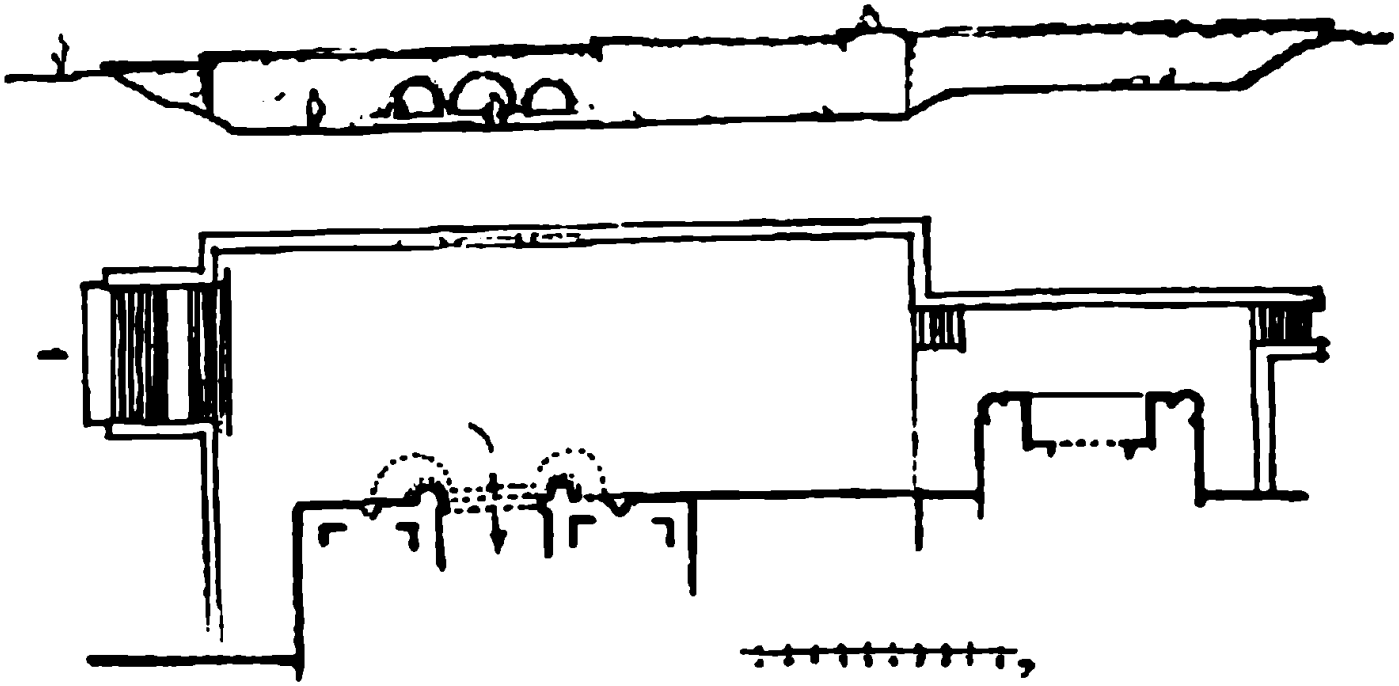
საკადავშიო ქოლეგია: ზალკა აპირანაშვილი. ანდრო ავაქიძე. ვახტანგ ბუაჩიძე. თენგიზ ბუაჩიძე. ლევან ბოთუა. ლადო გუდიაშვილი. ნიკო კვიციანი. იულონ კოკაჩია. ლევან მატაკაძე. კობე სოხაძე. ბიორგი ჩიბაია. ბიორგი ჩუბინაშვილი ლევან ანუშიაშვილი.

სვეტიცხოვლის გალავანში XI საუკუნის კარიბჭის ბასნა

საქართველოს ძველმა დედაქალაქმა მცხეთამ. მკვეთრ ვაიჭანგ გორგაძლიძე ძიერ სახელმწიფოს პოლიტიკური ცენტრის თბილისში გადატანის შემდეგაც. შეინარჩუნა უპირველესი ადგილი ქვეყნის საეკლესიო ცხოვრებაში. მთელი მომდევნო ათასწლეულის წლის მანძილზე კათალიკოს-პატრიარქს რეზიდენცია მცხეთაში ჰქონდა. ამან გადაწყვეტი რილი შეასრულა ქალაქ მცხეთის მშენებლობაში.

ქალაქის ცენტრალურ ნაწილში გამოიყოფა დიდი მოედანი, ქვის მაღალი გალავნით. მასზე თავისუფლად მდგარი კათედრალით, გალავნის სამხრეთ დასავლეთ კუთხეში—დიდი სასაბლის ჩანგრევეებით და დასავლეთით—გალავანში შესასვლელი საპარადო კარიბჭით.

როდესაც კულტურის ძეგლთა დაცვის საზოგადოებას პრეზიდიუმმა გადაწყვიტა სარესტავრაციო სამუშაოებისათვის თანხა გამოეყო, პირველ და მთავარ ობიექტად წამოყენებულ იქნა სვეტიცხოვლის კათედრალის ზეწობსენებული „ვარეთა ბჷის“ გახსნა. გაშვება და რესტავრაცია. გადაწყვეტილება ითვალისწინებდა საშუალო საუკუნეების ქართული საერო არქიტექტურის მნიშვნელოვანი ძეგლის გახსნას. რომლის დაუფარავე. ცირკ ნაწილები საშუალებას იძლეოდა გვეგულისხმა ჩანაფიქრით დიდი, მაღალ-შხატერული არქიტექტურის არსებობა. აქვე უნდა ითქვას, რომ სინაძვილემ მოლოდინს გადააჭარბა: ამ ნაგებობის დასავლეთ ფასადზე აღმოჩნდა ისეთი დეტალები, რომელთა არსებობა არ შეიძლებოდა გვეწინასწარმეტყველა.



სვეტიცხოვლის კარიბჭე.

ცხადია. სვეტიცხოვლის ეზოში გალავნიდან შესასვლელი გარეთა ბუნო აგებული იქნა თვით კათედრალის მშენებლობის დათავრების შემდეგ ზ. ჩ. დაახლოებით 1029 წელს. კათალიკოს პელქისედუკის დავალებით, რომელსაც საპატრიარქო ტახტი ეკავა 1010—1031| 33 წლებში.

კათედრალის და ბუნებრივია კიფიქროთ, მთელი ნაკვეთის დაგეგმარება, დიდი სასახლისა და დასავლეთით გალავანში შესასვლელი გარე ბუნოთა პროექტი, შედგენილია თვით ხუროთმოძღვარ არსუკისძის მიერ. რომელიც კათედრალის მშენებლობის დათავრებისთანავე გარდაიცვალა: ე. ი. მთელი პროგრამის დახარჯნი ნაწილია. მათ შორის კარიბჭის დეტალური გაფორმებაც, პირადად მან ვერ დაამუშავა და ვერ განახორციელა. საფიქრებელია, რომ საპარადო კარიბჭისათვის მას მხოლოდ ძირითადი სქემა შეემუშავებინა, როპელიც შემდგომში, ცხადია, სხვის მიერ იქნა გადამუშავებული. ამას გვკარნახობს, ერთი მხრივ, სვეტიცხოვლის აღმოსავლეთ და ჩრდილოეთ ფასადებსა და, მეორე მხრივ, თვით კარიბჭეზე მოთავსებულ სამშენებლო წარწერებს შორის არსებული სხვაობა.

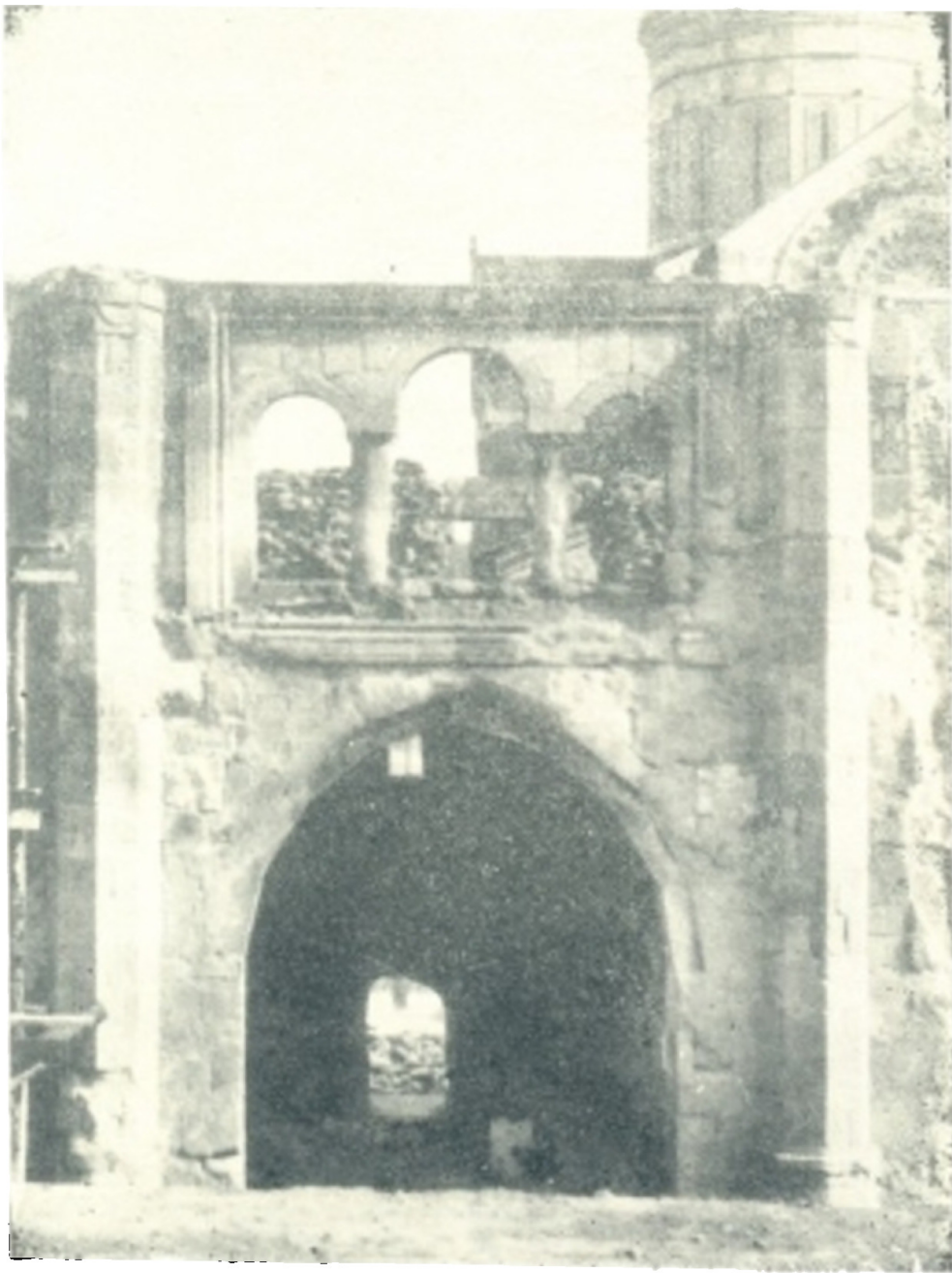
კარიბჭეზე მოთავსებული წარწერა განადიდებს კათედრალისა და თვით კარიბჭის მშენებელს. საქართველოს კათალიკოსს პელქისედუკს. მაგრამ არც ერთი სიტყვით არ იხსენიებს კარიბჭის ხუროთმოძღვარს, რომელსაც, ე. მგონია, უფლება გვაქვს მივაწეროთ ამ ორსართულიანი ნაგებობის თავდაპირველი ძირითადი კომპოზიცია. კარიბჭის პირველ სართულში მოწყობილ ფართე გასასვლელის ორსაკ მხარეს



სვეტიცხოველი. მთავარი კარიბჭე განახლებამდე
ფოტო ვ. კონცაძისა

მოთავსებულია ოთახები: თვითეული 22 კვ. მეტრი სიდიდისა, ხოლო მეორე სართულზე დარბაზი, 70 კვ. მეტრს უდრის. იგი სვეტებიანი თაღების სამი მალით არის გახსნილი ქალაქის მხარეს.

საშუშაოების დაწყების წინ ძეგლის მდგომარეობა ასეთი იყო: კათედრალის ქვის გალავნის დასავლეთ ნაწილში, სადაც საპარადო კარიბჭეა მოთავსებუ-



სვეტიცხოველი. მთაყარა კარიბჭე განახლების შემდეგ.
 ფოტო ი. ცინცაძისა

ლი. ქუჩის დასრულებული კულტურული ძეგლის ნაშრეკებით თითქმის ორნახევარი მეტრით ამაღლდა კათედრალის ეზოსა და XI საუკუნეში კარიბჭის აშენების დროინდელ ქუჩის დონესთან შედარებით. უნდა ვიფიქროთ, რომ ქუჩის დონის ეს ამაღლება მტრების შემოსევების დროს ქალაქის დანგრევის შედეგია; იგი მცირეოდენი ცვლილებებით სვეტიცხოვლის გალავანს მთლიანად უვლის გარშემო: გალავნის შიგნით ნიადაგის დონე, თითქმის ამავე ზომით, დაბალია გარეთაზე, რის განოც ყველა შესასვლელიდან (ჩრდილოეთით

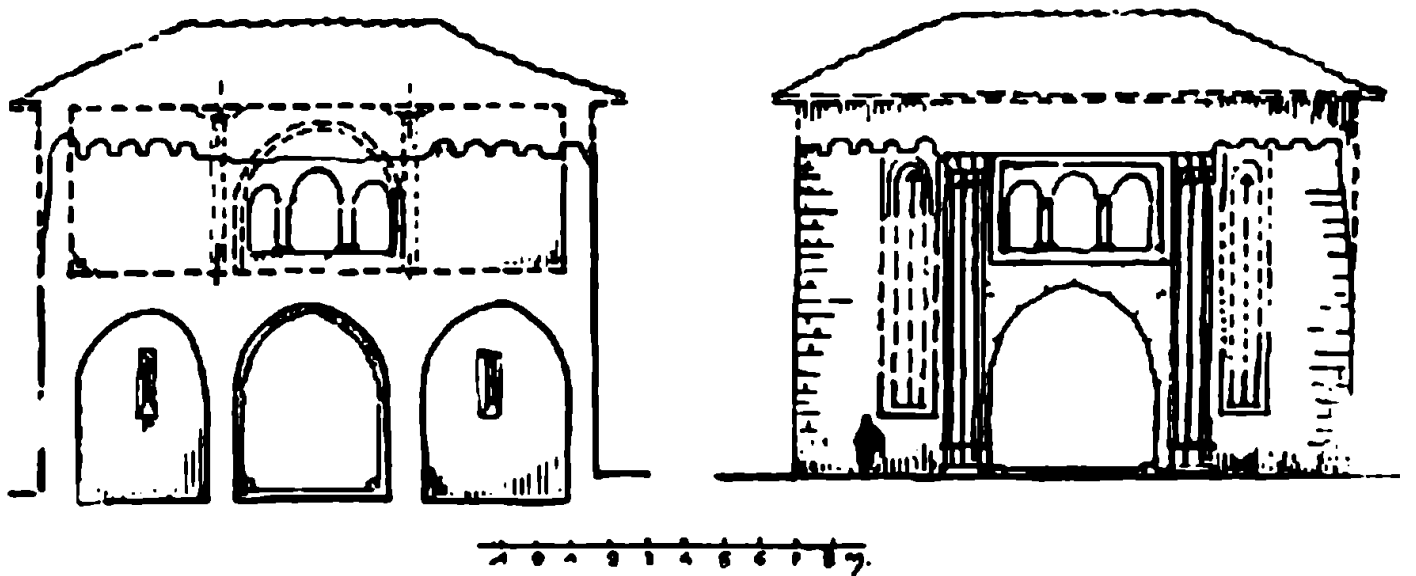
და სამხრეთით) სვეტიცხოვლის ეზოში კიბეები ჩადის. კარიბჭის პირველ სართულში მოწყობილი შესასვლელი დახურული და ამოშენებული იყო დამატებითი კედლით. რომლის ორსავე მხარეს, 7 მეტრზე მეტი სიმაღლის კონტრაფორსები იყო ამოყვანილი. ანგვარად, ჩანდა თავდაპირველი ფასადის მხოლოდ შუა ზენი ნაწილი. დაახლოებით 3 მეტრი სიმაღლის სამშალიანი ღია თაღებით, ხოლო გვერდებზე—დაახლოებით 8 მ. სიმაღლეზე. ნაწილობრივ, რიყის ქვით რესტავრირებული კედლები.

სამუშაოები გასული წლის ივლისში დაიწყო. უპირველეს ამოცანას წარმოადგენდა მინაშენებისაგან ფასადის განთავისუფლება და დასახული სარესტავრაციო სამუშაოების პროექტის შედგენა, რომელიც უნდა წარმოებულყო ძეგლზე კვლევით სამუშაოებთან მჭიდრო კავშირში. საქართველოს სსრ კულტურის საბინისტროსთან არსებულ კულტურის ძეგლთა დაცვის საქმეთა სამმართველომ სამუშაოზე ზედამხედველობა და მეცნიერული ხელმძღვანელობა დააკალა ქართული

ხელოვნების ისტორიის ინსტიტუტის უფროს მეცნიერ თანაშრომლებს—ვანტანგ ცინცაძეს და ნიკო ჩუბინაშვილს.

სარესტავრაციო სამუშაოების, როგორც წინასწარი გეგმა. ისე მთელს ნოქუ კუთის კეთილმოწყობის პროექტი შეადგინა ვ. ცინცაძემ. რომელმაც შემდგომი მუშაობის პროცესში ზოგი რამ დააზუსტა და შესწორებებიც შეიტანა.

დიდი სიფრთხილით და გეგმაზომიერი თანამიმდევრობით კედლის გასწვრივ ამოღებულ იქნა 2 მეტრი სიმაღლის და 7 მეტრი სიგანის მიწა. მოეწყო კონსულტაცია კონსტრუქტორებთან ძველი კედლის წინ გადმოწევასთან დაკავშირებით, კონტრფორსების დაშლის შესაძლებლობისა, გამაგრების მეთოდების შესახებ და ა. შ. უკვე ოქტომბერში, დავშალეთ ჯერ ერთი კონტრფორსი და გასასვლელის ამოშენებული ნაწილი; მიღებულ იქნა აუცილებელი ღონისძიებები საძირკვლების გამაგრებისა და შენარჩუნების უზრუნველსაყოფად. ძველის გახსნამ გამოავლინა გასასვლელის კუთხეში კონტრფორსით დაფარული სრულიად უვნებელი ოთხწახნაგა შვერილი. იგი დაუზიანებელი აღმოჩნდა ბაზიდან დაწყებული მთელი 18 მეტრის სიმაღლეზე. ამასთან ერთად გახსნილია, დროისგან აგრეთვე დაუზიანებელი გასასვლელის 7 მ. სიმაღლისა და 9¹/₂ მ. სიგანის გარე თალი. მას ორიგინალური, ცენტრში ოდნავ მახვილი ფორმა აქვს. კარიბჭის გასასვლელის გახსნის შემდეგ გამოჩნდა მასზე გადაყვანილი ჩარჩოს ქვედა პროფილირებული ნაწილი. რომელზედაც აღმშენებლის წარწერაა მოთავსებული.



მეტრები

შემდეგ ფრთხილად დაშლილ იქნა მეორე კონტრფორსი და მიმდებარე მიწაშენი, რომლებითაც დაფარული იყო აგრეთვე ჩინებულად შენახული სიმეტრიული ოთხწახნაგა შვერილი და სამკუთხა ნიში.

მცირეოდენი ფრაგმენტების ზიხედვით, ასეთივე სიმეტრიულობა შეინიშნება გასასვლელის მეორე მხარესაც. გახსნილი ნიშები პროფილირებული საპირით 12 მ. სიმაღლისაა. მარცხენა ნიში ნაწილობრივ დაზიანებულია და შემდგომში იგი აღდგენილი იქნება. ისევე როგორც მთლიანად მარჯვენა ნიში.

ოთხწახნაგა შვერილების გახსნის შემდეგ, სამზავი თალის შუა ჩარჩოს ხაზის ოდნავ დაბლა, გამოჩნდა შვერილების გვერდითი წახნაგების კედელთან

შეაკავშირებელი. ქვაში გამოჭრილი. მცირე ზომის რკოლები (ხიქარისებოი ფორმისა). მათ ქვემოთ. შესასვლელი თაღის ზემო ნაწილში. მის ღრმაც მარჯვ წყობის კვადრატულ ქვებზე. მოთავსებული იყო მწვანე ქვის მრგვალი აკულატურული ხარის თავები. ერთი მათგანი ჯერ კიდევ კედელზე იყო. ხოლო მეორე—ჯერ ნახეს. გადარჩენილი ხარის თავის გამოსახლებაც ისე იყო დახუთილი. რომ კედლიდან ჩამოვარდა და ამჟამად მუზეუმის სარესტავრაციო სახელოსნოშია გადატანილი. მისი წინასწარი შედარება სპეტიცხოვლის აღმოსავლეთ ფასადის დეკორში არსუკისძის მიერ გამოყენებულ ხარის თავებთან გვაფიქრებინებს. რომ კარიბჭის ხარის თავები შესრულებული იყო ძველი ნიმუშების მიზაძვით.

აი. ეს არა მასშტაბური ელემენტები (ხიქარები. ხარის თავები) გვაფიქრებინებს რომ სამარადო კარიბჭე დეტალებში დამუშავებული იყო არა ხუროთმოძღვარ არსუკისძის მიერ და მისი მატერული მიდგომა გათვალისწინებლად.

თუ ძველია გახსნილია და ცალკეული დეტალები ვათვალისწინებით შესაძლებელი ხდება კარიბჭის ფასადის ზუსტი აღდგენა ნაგებობის სიმაღლის ჩათვლით (შიდა თაღის შემოვლით). არაფრით არ არის წინიშნებული კარიბჭის პროფილი სიმაღლე და შენობის გადახურვის ხასიათი.

მიზინარე წელს გათვალისწინებულია ძველის ორივე სართულის შიდა ნაწილებისა და სამი დანარჩენი ფასადის საკონსერვაციო და სარესტავრაციო სამუშაოები და აგრეთვე ვალაენის დანარჩენ ნაწილთან ნაგებობის კავშირის გარკვევა. ამასთან დაკავშირებით წარმოებ. ძველის კვლევა. რითაც ნაწილობრივ უკვე შესაძლებელი გახდა ძველი ფორმების აღდგენა, მაგრამ ზოგი საკითხი ჯერჯერობით მაინც ღიად რჩება.

გასულ წელს. სარესტავრაციო სამუშაოების გარდა, ჩატარებულია ძირითადი სამუშაოები. ახლად გახსნილ ხუროთმოძღვრულ ძეგლთან მისასვლელის კეთილმოსაწყობად.

დანარჩენი სამუშაოები მიმდინარე წლის გეგმით არის გათვალისწინებული.



სპეტიცხოვლის ჩუქურთმება, დეტალი



ბერთუმანი, მთავარი ტაძრის ჩრდილოეთ კედლის მosaტულობა.
თამარ მეფე და გიორგი ლაშა, ფოტო შ. ამირანაშვილის, 1930.