

## ქვემო ქართლის სტელა-ჯვრები

*„ყველა სფეროში სიგრძე-სივანით, ადრე თუ გვიან,  
დიდი სიზუსტით ანაწილებ აზრთა ქონებას, –  
ჩვენი ცხოვრების ყველა ჯაჭვში შენ ერთი რამ გქვიან, –  
ცივი ლოგიკით აღჭურვილი – მკაცრი გონება „  
ნიკო ხელაშვილი, იანუარი, 1972*

ჩვენი საუკუნის შუა წლებისთვის სტელა-ჯვრების და მათი ბაზისების შესწავლისადმი ინტერესი არა მარტო მნიშვნელოვნად გაიზარდა, რაც წინა წლების ნამუშევრებით იყო შეპირობებული, არამედ მცირე ხელოვნების ამ ნიმუშების შესწავლა კიდევ უფრო გაფართოვდა და გაღრმავდა, განსაკუთრებით მას შემდეგ, რაც ალ. (ლალი) ჯავახიშვილმა დაწერა მონოგრაფიული გამოკვლევა, სამწუხაროდ, ჯერაც გამოუქვეყნებელი სადისერტაციო ნაშრომი, რომელშიაც სტელები განიხილებოდა, როგორც გარკვეული სტილისტური გამოხატვის მხატვრული ნაწარმოებები.

ჩვენი საუკუნის 60-იან წლებში აღმოჩენილი იყო განსაკუთრებული მნიშვნელობის რამდენიმე ობიექტი, მაგალითად, ყაჩაღანის ჯვარი, ბრდაძორის პატარა და დიდი სტელები, ხანდისის სტელა, პანტიანის სტელის ბაზისი, ლამაზი გორის სტელის ჯვრები. ეს (და სხვა აქ არ მითითებული) ობიექტები საშუალებას იძლევა ახლებურად დაისვას ხელოვნებათმცოდნეობის თვალსაზრისით მათი შესწავლის ამოცანა და ამ ნაწარმოებებში შესამჩნევ ხარისხობრივ ცვლილებათა საკითხი.

ქართლის ადრექრისტიანული ხანის ხუროთმოძღვრული ძეგლების ქრონოლოგიურ დაყოფაში, ე.ი. IV საუკუნის მეორე ნახევრიდან VII საუკუნის შუაწლებამდე, გამოყოფილია მოსამზადებელი პერიოდის ობიექტები, ე.ი. ძეგლები IV საუკუნის მეორე ნახევრიდან VI საუკუნის მეორე მესამედის ბოლომდე და გამოყოფილია ობიექტები კლასიკური სტილისა, ე.ი. VI საუკუნის მესამე მეოთხედის ბოლოდან VII საუკუნის პირველი ნახევრის ბოლომდე. მაგრამ ბაზისების, სტელებისა და მათი დამაგვირგვინებელი ჯვრების მკვეთრი დაჯ-

---

*ვინაიდან ნიკო ჩუბინაშვილის საარქივო მასალები ამჟამად მიუწვდომელია, ამიტომ ვარდევთ ჩვენს წესს და ვაქვეყნებთ მის თითქოსდა “ნაკლებად ციტირებულ” ნაშრომს ქვემო ქართლის სტელა-ჯვრების შესახებ, რომელიც პირველად გამოქვეყნდა ეურნალში “ძეგლის მეგობარი”, 30, 1972 წელს (რედ.).*

გუფება ქართლის ხელოვნების წამყვანი დარგის – ხუროთმოძღვრების თანა-  
ხმად და ამ ქრონოლოგიურ ჩარჩოებში მოთავსება, მათი მხატვრული გამოსა-  
ხვის მიხედვით, არ ხერხდება. ეს იმითია გამოწვეული, რომ მასალა თანდათან  
ივსება; ხოლო არსებული მასალის მიხედვით არ შეიმჩნევა გამოსახვის საშუ-  
ალებათა მკვეთრი განსხვავება მოსამსადებელი პერიოდისა და კლასიკური  
ხანის ძეგლებს შორის, რადგანაც არ შეიმჩნევა თანმიმდევრული აღმავალი  
მხატვრული განვითარება, როგორც ამ დროს არქიტექტურაში გვაქვს, თუმცა  
კი თვისობრივ ცვლილებათა ევოლუცია მაინც შეიმჩნევა.

ადრექრისტიანულ ხანაში, განსაკუთრებით VI საუკუნეში, ქართლში ფართო-  
დაა გავრცელებული დეკორატიულად მორთული სტელების დადგმა. ეს სტელები  
აუცილებლად დაგვირგვინებული იყო ჯვრით. მათ, ჩვეულებრივად დგამდნენ  
ღია ადგილებზე ისე, როგორც პირვანდელ ადგილებზე შერჩენილი ბრდაძორის  
დიდი სტელა V საუკუნისა (ახლაჩან საქართველოს ხელოვნების მუზეუმში  
გადმოტანილი), სედა თმოგვის სტელა VI საუკუნისა, აგარის სტელა VI საუკუნის  
მეორე ნახევარი-VII საუკუნის პირველი ნახევრისა, სიონის სტელა ხევში  
(VIII) - IX საუკუნისა, უსანეთის სტელა VIII საუკუნის ბოლო ათეულისა,  
არეშის სტელა X საუკუნის წარწერით. ეს სტელები აუცილებლად ორიენტი-  
რებულია ისე, რომ მათი მთავარი ფასადი, ე.ი. მათი დამაგვირგვინებელი ჯვრების  
ფასადი, ყოველთვის მიმართულია დასავლეთისკენ.

ეძანი, დღევანდელი ბარმაქსიზი, ძველი სოფელია თრიალეთში – მისი  
სახელი შემოგვინახა ვახუშტი ბაგრატიონმა თავის „აღწერა სამეფოსა საქა-  
რთველოსი“-ში. VI საუკუნის ეძანის სიონის სამეკლესიანი ბაზილიკის აღმო-  
საველეთი ფასადის საკურთხეველის სარკმლის ქვეშ, სამშენებლო წარწერასთ-  
ან ერთად, მოთავსებულია 60 სმ. სიმაღლის რელიეფი, „რომელიც სტელა-  
ჯვარს გამოხატავს“ (სურ. 1). წარწერაში ნათქვამია:

„ესე ჯოჯარი მე (!) (თეოგ)ენიდე  
აღვაშენე (!) სალოცველად სოვლისა ჩოვენისა.  
ვინც ამოიკითხოს ლოცვასა მყოს. ჰოე! ამენ“

ამ წარწერაში ნათქვამია არა სტელა-ჯვრის აღმართვის, არამედ ჯვრის  
ეკლესიის აშენების შესახებ, ანალოგიურად მოხსენებულია მცხეთის ჯვრის  
ტაძრის აგება ქართლის ცხოვრებაში.

ეძანის სტელა-ჯვრის რეალისტური გამოსახვა ეკლესიასა და წარწერასთ-  
ან ერთად წარმოდგენას გვიქმნის იმ იდეაზე, რომელიც მშენებელ-ქტიტორს  
ჰქონდა, ერთი მხრივ, ჯვრის ეკლესიის აშენებაზე, მეორე მხრივ, აქ გამოსახუ-  
ლია ის სტელა-ჯვარი, რომელსაც აღმართავენ, როგორც ღმერთისადმი მიმარ-  
თვას, ვედრებას, რათა დაკმაყოფილდეს სურვილები და მოთხოვნილებები. ეს  
სტელა-ჯვარი ყველასთვის გასაგები დოკუმენტი იყო, რომელსაც საკუთარ  
მამულებში დგამდნენ.

ეძანის სტელა-ჯვრის ამ რელიეფს განსაკუთრებული მნიშვნელობა ენიჭე-  
ბა, ვინაიდან მისი შედარება ამგვარი ობიექტების რეალურად არსებულ ფრაგ-  
მენტებთან ცხადყოფს, რომ იგი კომპოზიციის ყველა ტექტონიკურ ნაწილს  
სანდოდ ასახავს.

IV საუკუნის მეორე ნახევრიდან და ვიდრე VIII საუკუნის დამდეგამდე, რამდენადაც ჩემთვის ცნობილია, სტელა-ჯვრების ქვეშ სამარხები არ არის. ჯვარი ამ ადრექრისტიანულ ხანაში წარმოადგენდა განსაკუთრებულ სიმბოლოს. მას ტრადიციით დგამდნენ არა ეკლესიასთან, არამედ ღია, ამალღებულ, ადვილად დასანახ ადგილზე. მაგრამ, რა თქმა უნდა, მდინარეების და ხეების მახლობლად.

კახეთისა და ქართლის ადრექრისტიანული ეკლესიების ტერიტორიის არქეოლოგიური გათხრების დროს უშუალოდ ეკლესიებთან ამავე დროის ჩვეულებრივი სამარხები არაა ნაპოვნი. თუ ასეთი აღმოჩენილა – ესაა სამარხები ეკლესიის გამოჩენილი მოღვაწეებისა, როგორცაა მაგალითად, იოანე ზედაზნელის. შიო მღვიმელის, დავით გარეჯელისა ან მეფეებისა; როგორც ქართლის ცხოვრება გვაუწყებს. ვახტანგ გორგასალი „დაეფლა მცხეთას საკათალიკოსოსა ეკლესიასა შინა“

სტელა-ჯვარი წარმოადგენდა სრულიად სხვა შინაარსის მქონე ობიექტს, ვინაიდან მისი დამაგვირგვინებელი ჯვარი განსაკუთრებული მნიშვნელობის მქონე სიმბოლო იყო.

მოქცევაი ქართლისაის მატიანე მოგვითხრობს, რომ ქართლის განმანათლებელმა – კაპადოკიელმა ნინომ, მეფე მირიანმა და წარჩინებულებმა აღმართეს ჯვარი მთაზე, რომელმაც სწორედ ამის გამო ჯვრის სახელწოდება მიიღო. ქვის ბაზისზე ეს ხის ჯვარი აღმართეს IV საუკუნის მეორე მეოთხედში. იგი იდგა ღია ცის ქვეშ და შორი მანძილიდან ჩანდა. ამ ჯვრის აღმართვის დღე „მცხეთის ჯვრის“ სრულიად ქართულ სახალხო დღესასწაულად იქცა – იგი სახეიმოდ ტარდებოდა ამ ჯვრის წინ გაშლილ ღია მინდორზე.

**მცხეთის ჯვრის აღმართვის ფაქტი მთელი ქართლისათვის სამაგალითო გახდა.** მატიანე გადმოგვცემს, რომ მირიანმა მაშინვე, უნდა ვიგულისხმოთ სახეიმოდ, თხოთის მთაზე და უჯარმაში აღმართა ჯვრები გაშლილ, ადვილად დასანახ ადგილებზე. ეს ჯვრები თავისი მნიშვნელობით მცხეთის ჯვრის ანალოგიური იყო. მემატიანე უთუოდ გულისხმობს, რომ ეს ჯვრები იმ მიწებზე იყო აღმართული, რომელიც მეფის დომენში (!) შედიოდა.

სტელა-ჯვრის შინაარსის საკითხზე მსჯელობისას არ უნდა გამოგვრჩეს მხედველობიდან, რომ ჯვარი აღმართეს მირიანმა და ნინომ ქართლის წარჩინებულებთან ერთად, უშუალოდ მას შემდეგ, რაც ისინი ქართლის დედაქალაქ მცხეთაში, მდინარე მტკვარში მოინათლნენ. მაშინ მირიანთან ერთად მოინათლა მთელი მისი საგვარეული (ქალების ჩათვლით) და, როგორც მატიანე მოგვითხრობს, აგრეთვე მცხეთის მცხოვრებნიც.

ამგვარად, მცხეთის ჯვრის აღმართვა არა მარტო პირადად მირიანისა და მისი საგვარეულოს ინტერესებს ეპასუხებოდა, არამედ საერთო ინტერესების გამოვლენა იყო. ამიტომაც იგი ეროვნულ სათაყვანისმცემლოდ იქცა.

მცხეთის ჯვარი წარმოადგენდა სიმბოლოს ქრისტიანობის მიღებისა და აღიარებისა, რაც საბოლოო გამოხატულებას ნათლისღებაში ჰპოვებდა. სტელა-ჯვრის შინაარსის გასაგებად მნიშვნელოვანია ის, რომ მცხეთის ჯვარი მატიანეში მოხსენებულია როგორც „ძლევით შემოსილი ჯვარი“, რაც, უდავოდ, კერძოდ, წარმართობაზე გამარჯვებას გულისხმობს.

იმ ფაქტს, რომ ჯვრისა და სტელა-ჯვრის აღმართვა დაკავშირებული იყო ქრისტიანობის მიღებასთან, რომელიც ნათლისღების აქტში ვლინდებოდა, ამტკიცებს ცნობები მლოცველებისა, რომლებიც წმინდა ადგილებში მოგზაურობდნენ ქრისტიანობის მიღების პირველ საუკუნეებში. უნდა ვიფიქროთ, მათ შორის იყვნენ ქართველი მლოცველებიც და მათაც ნახეს მდინარე იორდანეში ქრისტეს ნათლისღების ადგილას აღმართული ჯვარი<sup>1</sup>.

ქართლი, რომელმაც ქრისტიანობა IV საუკუნის მეორე მეოთხედში მიიღო, ბუნებრივია, იმთავითვე ახლო აღმოსავლეთის ქვეყნებს ადევნებდა თვალყურს და ბევრ რასმე ითვისებდა იმ ქვეყნებიდან.

ნუმიზმატიკური მასალა ადასტურებს, რომ ეოტივური სტელა-ჯვარი წარმოადგენდა ქრისტიანობის გამარჯვების სიმბოლოს, რომელიც ნათლისღების აქტით მტკიცებოდა და იდგმებოდა თავის მამულში – ამავე დროს სტელა-ჯვარი ერის გამაერთიანებელი გაბატონებული იდეოლოგიის მკვეთრი გამომხატველი იყო.

VI საუკუნისათვის დადგენილი ტრადიციით ქართლში მოჭრილ მონეტებზე ჩვეულებრივად გამოხატულია ფართოდ ცნობილი და კარგად ათვისებული ობიექტები.

სწორედ VI საუკუნის მეორე ნახევრის მონეტებზე, კერძოდ VI საუკუნის ბოლო მეოთხედის, ჯვრის ერთ-ერთი მშენებელი ერისმთავარ-პატრიკიოზ სტეფანოზ I-ის მონეტაზე და VII საუკუნის პირველი ნახევრის, კერძოდ, წრომის მაშენებელ ერისთავ-ვიპატოს სტეფანოზ II-ის მონეტებზე არის ჯვრით დაგვირგვინებული პოსტამენტის გამოსახულება<sup>2</sup> (სურ. 2).

ამ მონეტებზე უდავოდ გამოხატულია არა მემორიალური, არა საფლავის სტელა, არამედ ქართული ადრექრისტიანული სტელა-ჯვარი. ამ შემთხვევაში მონეტებზე სტელა-ჯვარი გარკვეულად გამოსახულია, როგორც (უფლებრივი) დოკუმენტი, რომელიც სიმბოლურად გამოხატავს დამოუკიდებლობას საგარეო პოლიტიკაში და ქვეყნის შინაურ ცხოვრებაში, დაშორებას სპარსეთიდან და ბიზანტიასთან მჭიდრო კავშირის დამყარებას.

დ. კაპანაძე აღნიშნავს, რომ VI საუკუნის პირველი ორი მესამედის მონეტებზე რვეერსზე გამოსახულია „ცეცხლთაყვანისმცემელ სასანიანთა ემბლემა: საკურთხეველზე ცეცხლით ათაშდანი, რომელსაც შეიარაღებული მცველები გუშაგობენ“, ავერსზე კი – „სასანიანთა მეფის ბიუსტი“.

დ. კაპანაძე მტკიცედ მიიჩნევს, რომ VI საუკუნის მეორე ნახევარში „ქართულ მონეტებზე ქრისტიანული რელიგიური სიმბოლოს გამოჩენა, რომელიც დაპირისპირებულია სასანიანთა ეროვნულ ემბლემა – ათაშდანთან, წარმოადგენდა დიდი პოლიტიკური მნიშვნელობის აქტს.

ქართლის ეროვნული თვითშეგნების გაძლიერება კიდევ უფრო მეტად გამოაშკარავდა, როცა ქრისტიანული სიმბოლო ჯვარი გაჩნდა მონეტის ყვე-

<sup>1</sup> I. Strzygowski. Iconographie der Taufe Christi. München. ტაბ. III, 1-6 და 9.

<sup>2</sup> დ. კაპანაძე, ქართული ნუმიზმატიკა, მოსკოვი, 1955, ტაბ. III-37 და 38.; ე. პახომოვი, საქართველოს მონეტები, თბილისი, 1970, ტაბ. I – 15, 16, 17 და 18; ტაბ. II – 19, 20, 21 და 22.

ლაზე უფრო მნიშვნელოვან ადგილას – რევერს'ზე: სასანელ ცეცხლთაყვანისმცემელთა საღვთო აღი (ათაშდანი) შეცვლილია ჯვრით", ე.ი. შეცვლილია ქართული ეროვნული ემბლემით სტელა-ჯვრით.

რასაკვირველია, სტეფანო'ს I და სტეფანო'ს II ცეცხლთაყვანისმცემელთა ემბლემას არ დაუპირისპირებდნენ მემორიალურ, სამარხის სტელა-ჯვარს. სრულიად ბუნებრივია, რომ მათ ქრისტიანული, თავისი ეროვნული სიმბოლო სტელა-ჯვარი დაუპირისპირეს.

თუ რეალურად არსებული მასალების მიხედვით ვიმსჯელებთ, სტელა-ჯვარი V საუკუნის ბოლო მეოთხედში მტკიცედ დამკვიდრდა ხალხის ყოფაცხოვრებაში. მაგრამ არაა გამორიცხული, რომ ვოტიუური სტელა-ჯვარი ქართლში ცნობილი იყო უფრო ადრე, შესაძლოა, უკვე IV საუკუნის მეორე ნახევარში.

სტელა-ჯვარი ესაა ქრისტიანობის აშკარად აღიარების, ე.ი. სახელმწიფოში წამყვან იდეოლოგიურ-პოლიტიკური მიმართულების აღიარების დამადასტურებელი. სტელა-ჯვრები იმ დროის მოწინავე საზოგადოებრივი ფენის სოციალურ, პროგრესულ, კულტურულსა და პოლიტიკურ შეხედულებებს ასახავს. რა თქმა უნდა, ხელოსან-მოქანდაკეები და წარწერის შემდგენელნი ყველა შესაძლებელ საშუალებას ხმარობდნენ, რათა ეს შეხედულებები აესახათ.

VI-VII საუკუნის პირველი ნახევრის წარჩინებული გვარის წარმომადგენელ მარეუვოს სტელას – ნათლისმცემლის მონასტრიდან დავით გარეჯაში გადატანილს – აქვს წარწერა: „ესე ჯოჯარი მე (!), მარეოვო ავმართე (!) სალოცავად ჩემდა (!) და ცოლისა (!) და შვილთათვის (!)“.

როგორ ავხსნათ ამ წარწერის შინაარსი? მარეუვო ღმერთის წინაშე იღებს ვაღდებულებას და ამავე დროს გულწრფელი ვედრებით შესთხოვს თავისთვის, ვაჟიშვილი-მემკვიდრისათვის და ოჯახისათვის შეწვენასა და მეოხებას.

ცნობილია, რომ ერთი ეროვნების ხალხის ურთიერთობათა ერთობლიობა მისი განვითარების გარკვეულ საფეხურზე, აგრეთვე აზრის ლოგიკურ წყობათა და ფორმის ერთობლიობაშიც მუდავნდება. ამ დროს, ცხადია, რომ აზრის გამოთქმის საშუალებანიც ეროვნულ მოვლენას წარმოადგენენ. ამიტომ ქართველისათვის, კერძოდ VI და VII საუკუნეში, ნათელი იყო მიმართება და გასაგები იყო კავშირი, რომელიც სტელა-ჯვარსა და მის დამდგმელ პიროვნებას შორის არსებობდა – ე.ი. მისთვის გასაგები იყო მიზანი და აზრთა წყობა, რომელსაც გამოხატავდა მხატვრული ფორმა დამატებითად შემავრებული წარწერითა და მასში მოხსენებული სახელებით.

სტელა-ჯვარის დაყენების აქტი ღმერთისადმი მიმართული ღრმა რელიგიური გრძნობით გამსჭვალული ვედრება, რათა მიღწეული იქნას სურვილების ასრულება და, ამასთანავე, ოჯახის წევრების მიერ რელიგიური წეს-ჩვეულების ასრულების დამოწმებაცაა.

წარჩინებული გვარის წარმომადგენლის კონსტანტინეს მიერ წყისის 616-619 წლებში აღმართული სტელის ბაზისის წარწერაში ეკითხულობთ: „ესე ჯვარი მე (!), კოსტანტი, ძემან სტეფანისმან და გუდასმან, აღჰუმართე (!) სახელსა მცხეთისა ჯუარისა, ნასყიდევსა (!) ქუეყანასა ზედა შაჰრამანსა, სალოცველად ჩუენდა (!) და ცოლისა (!) და შვილთა (!), ნოემბერსა აზ. ამენ“.

ამ წარწერას განსაკუთრებული მნიშვნელობა აქვს. კონსტანტინე სანგანჯუ-ბოდ აღნიშნავს, რომ თავის სტელა-ჯვარს ის შაჰრამანის მამულში დგამს, ე.ი. სტელა-ჯვარი წარმოადგენს საკუთრებაზე უფლების დოკუმენტს (შეად. ჯელი). წარწერა დაირდილულია – რელიგიურ ხასიათს ატარებს. ე.ი. კონსტანტინეს ეს სტელა-ჯვარი, ისევე, როგორც სხვა მსგავსი სტელა-ჯვრები, ფუნქციურად მცხეთის ჯვრის ანალოგიურია – კონსტანტინემ თავისი ოჯახითურთ ქრისტიანობა მიიღო, მოინათლა და ახლა სახელმწიფოს მთავარ იდეოლოგიურ-პოლიტიკურ მიმართულებას მხარს უჭერს და უწყობს ხელს.

ამრიგად, წარწერიანი სტელა-ჯვრის დადგმა, ერთი მხრივ, წარმოადგენს ოჯახისათვის წყალობის გამოთხოვის აქტს. მეორე მხრივ, კონსტანტინემ ეს ჯვარი სათანადოდ, საზეიმოდ, ყველა წესების შესრულებით და მოხელეების დასწრებით დადგა, როგორც იმის დამადასტურებელი დოკუმენტი და როგორც სიმბოლო მის მიერ სახელმწიფოს ოფიციალური პოლიტიკის უდავოდ გატარებისა.

წარჩინებული გვარის ერემიას VI საუკუნის შუა წლების პანტიანის სტელის ბაზისს აქვს წარწერა: „შეწევნითა (sic) ღმრთისმშობლისათა მე (!) ერემია და ფაქლავრიჱ ესე ჯოჯარი აღვმართეთ (!) სალოცველად სოვლთა ჩვენთა და ცკორებისათვის (!) შვილთა ჩვენთა” აშკარაა, რომ მემორიალურ, საფლავის ძეგლზე არასდროს იქნებოდა ნათქვამი: „მე შეწევნითა აღვმართეთ ესე ჯოჯარი ცხოვრებისათვის შვილთა ჩემთა” ცნებას „სულთა ჩვენთა” თავისებურ იერს აძლევს წარწერის სარწმუნოებრივი ხასიათი, რომელიც ნაწილობრივ აიხსნება იოანეს სახარების სიტყვებით: „მე ვარ ნათელი, მე ვარ აღდგომაი, მე ვარ ცხოვრებაი, რომელსა რწმენეს, ჩემი მო-ღათუ-კიდეს ცხოვნესვე” ეს სიტყვები არის წრომის VII საუკუნის მეორე მეოთხედის მოხაიკურ წარწერაში. ამიტომ აზრი სიტყვებისა „სულთა ჩვენთა” ბევრად ფართო და რთულია: საჭიროა გვესმოდეს, რომ ერემია და მისი მეუღლე ფაქლავრიჱ თავის მამულში სტელა-ჯვრის დადგმის აქტით არა მარტო თავიანთი ვაჟიშვილი-მემკვიდრისა და სხვა შვილების წარმატებას ევედრებიან ღმერთს, არამედ როგორც შვილების სიცოცხლის საწინდარის – თავიანთ სიცოცხლესა და სრულ კეთილდღეობას.

VI საუკუნის ბოლო ათეული წლების წარწერაში, რომელიც მოთავსებულია ჯვრის ბაზისზე მცხეთის ჯვარის ტაძარში, ნათქვამია: „(ესე ჯვარი მცხეთისა შევამკევით სალოცველ)ად სტეფანოს პატრიოკიოსისა, დემეტრე ვპატოსისა, ადრნერსე ვპატოსისა, სოვლთა და ჯორცთა (!) მათთა მეოხად და ყოვლისა სახლისა მცველად”. ე.ი. ყველაფერი ეს გაკეთებულია. კერძოდ, იმისათვის, რომ თვითონ და მთელმა საგვარეულომ მიიღოს ღმერთის მფარველობა. როგორც ცხადყოფს ეს და ამ ადრეული დროის სტელებისა და ბაზისების სხვა წარწერები, ყველგან ღაპარაკია იმეამად ცოცხალი და ენერგიული პიროვნებების სახელით, გარდა ამისა, ჩვენ ვხედავთ, რომ ეს ობიექტი ეკუთვნოდა სახელმწიფოს ყველაზე წარჩინებულ წარმომადგენლებს საგვარეულოში.

6. კონდაკოვი აღნიშნავს, რომ ქრისტიანულ აღმოსავლეთში IV საუკუნიდან, V და VI საუკუნეებში ეკლესიის ამოცანები ძალიან რთული და ფართო იყო – ამიტომ იზრდება უმაღლესი წოდების წარმომადგენლების – ქალებისა და კაცების – მოღვაწეობა, მათ ეჭირათ ქრისტიანობის დროშა, ქრისტიანობაში კი ისინი პროგრესულ და კულტურულ ძალას ხედავდნენ.

ბუნურაშენში აღმოჩენილ ბაზისზე არის წარწერა, როგორც ეტყობა, ფრაგმენტი, რომელიც **თ. ყაუხჩიშვილმა** ბერძნულიდან თარგმნა „სალოცველად სიმეონისა და ივლიანოსისა ყოვლითა მათითა სახლითურთ. უფალო შეეწიე თეოდორეს“<sup>3</sup>. ვფიქრობ, რომ აქ აკლია წარწერის დასაწყისი: „ესე ჯვარი ავმართეთ სიტყვები: ყოვლისა მათითა სახლითურთ“ და მით უფრო „უფალო შეეწიე თეოდორეს“ გარკვეულად მეტყველებს, რომ ეს არაა მემორიალური ან საფლავის სტელა-ჯვარი. სტელის წარწერის საერთო ხასიათი რელიგიურ ფორმაშია მოცემული, ისევე როგორც სემთ მოყვანილი წარწერებისა.

ყველა ამგვარი წარწერა გამოხატავს აზროვნების, ქცევისა და, რასაკვირველია, მეტყველების მანერას, როგორც დამკვეთისა, ისე, კერძოდ, წარწერების შემდგენელთა და ხელოსან-მოქანდაკეებისა, რომლებიც ცხოვრობდნენ ადრექრისტიანულ ქართლში იმ დროს, როცა იმარჯვებდა ქრისტიანობა და მისი აღიარება ძირითადი იდეოლოგიურ-პოლიტიკური მიმართულების აღიარებას ნიშნავდა.

1959 წელს არქეოლოგმა **ი. გპელიშვილმა** ბოლნისთან ახლოს ლამაზი გორის კომპლექსი გათხარა. პატარა დარბაზულ ეკლესიაში მან აღმოაჩინა, კერძოდ, დეკორატიული ჯვრების ფრაგმენტები, რომლებიც სტელებს აგვირგვინებდნენ და დაათარიდა დროის ფართო ქრონოლოგიურ ჩარჩოებში: V საუკუნის უკანასკნელი მეოთხედიდან და VII საუკუნის პირველ ნახევრამდე<sup>4</sup>. ამ მასალის ნაწილი, სწორედ ის ობიექტები, რომლებსაც ვაქვეყნებთ, **ი. გპელიშვილმა** გადასცა საქართველოს მუზეუმს, ჯვრები რეგისტრირებულია №588, 582, 590 და 591; ბაზა კი, რომელშიც ჯვარი იდგა, №592.

ამ გათხრებში არ არის აღმოჩენილი ბაზისები და ამ ჯვრების სტელები, ისევე როგორც ბოლნისის სიონის გათხრების დროს.

ჯვარი №588, სომეხით 43 x 75 სმ., აღმოჩენილებიდან ყველაზე დიდია (სურ. 3) – უპირველეს ყოვლისა, სხვა ჯვრებთან შედარებით, რომლებიც ჩვენთვის ცნობილია, იგი გამოირჩევა იმით, რომ არ არის აყვავებული, ისე როგორც ჯვარი №590 ან V–VI საუკუნის ტარსონის ბაზისის ჯვარი. აქ, აყვავებული ფოთლების ადგილზე, ხელოსანმა-სკულპტორმა მოგვცა სასანური ლენტების მსგავსება. ჯვრები, რომლებიც სასანური ლენტებით არის მორთული გვაქვს V საუკუნის მეორე ნახევრის-VI საუკუნის პირველი ნახევრის გიულბაგის და აკვანების VI საუკუნის შუა წლების არქიტრავებზე, კერინჩხიანის ბაზისზე, VI

<sup>3</sup> ვ. ჯაფარიძე, ქართული ხელოვნებისა და დამწერლობის ახლად აღმოჩენილი უძველესი ძეგლები ქვემო ქართლიდან, ძეგლის მეგობარი, №20, გვ. 57 და ტაბულები. იქვე, გვ. 57, შენ. 1 – მითითებულია პროფ. თ. ყაუხჩიშვილის შრომა.

<sup>4</sup> **ი. გპელიშვილი**, გახუთი „ახალგაზრდა კომუნისტი“, №211 (6713), 17 სექტემბერი 1959 წ., გვ. 4 ლამაზი გორის მასალები გამოყენებული აქვს **ჯ. ამირანაშვილს**, ადრეფეოდალური ხანის ქართული არქიტექტურისა და რელიეფური ქანდაკების ძეგლები, თბილისი, 1968, იხ. ნახ. 6, 18, 19 და 20. ტაბულაზე გამოსახული ობიექტები მოყვანილია ამ სტატიაში.

საუკუნის დემირბულადის სტელაზე და ამათ მაგვარ ადრეული დროის სხვადასხვა ობიექტებზე.

ადრექრისტიანული დროის მორწმუნენი, იყენებდნენ რა უცხოურ სიმბოლოებს, კერძოდ, სასანურს, განსაკუთრებული მიზნებისათვის, უნდოდათ ამით წარმართებისაგან დაემაღლათ აზრის ნამდვილი მნიშვნელობა, ნათლად ჩამოყალიბებული იდეა, გასაგები აზრი, მტკიცე რწმენა, ამასთანავე, ისწრაფოდნენ, როგორც ამ შემთხვევაში თავისებურ სასანურ ლენტთან დაკავშირებით (მეფობის ნიშანი), ძნელ ისტორიულ სიტუაციაში ჩვეულებრივი სიმბოლური ნიშანი ამოერჩიათ – ე.ი. სიმბოლოთი დიპლომატიკურად დაეფარათ თავისი საიდუმლოება და თავიდან აეცილებინათ არასასურველი შეტაკება – სტელის აღმართვით მისდევდნენ რელიგიურ მიზანს, ამასთან განსაკუთრებულ მიზანსაც, რომელიც დაკავშირებული იყო საზოგადოებაში მოღვაწეობასთან.

სასანური ირანი ეწევა აქტიურ ბრძოლას ბიზანტიასთან სამფლობელოებისათვის და VI საუკუნისთვის მათი გავლენის სფეროები ასეთია: ბიზანტია ინარჩუნებს დასავლეთ საქართველოსთან კულტურულ და პოლიტიკურ კავშირს და ირანი, შედარებით ცოტა ხანს, ნაწილობრივ გავლენას ახდენს ქართლის ცხოვრებაზე, რომელიც შეძლებისდაგვარად ისრაფვის განთავისუფლდეს დამპყრობლისაგან, გამოავლინოს დამოუკიდებლობა საგარეო პოლიტიკასა და შინაურ ცხოვრებაში.

VI საუკუნის მეორე მეოთხედის დასაწყისში ქართლში შეწყდა მეფობა, მხოლოდ დაახლოებით VI საუკუნის მესამე მეოთხედის შუიდან მეფეები ერისმთავრებმა შეცვალეს. სწორედ ამ დროისათვის იმდენად განმტკიცდა ქართლის შინაური საქმეები, რომ შეეძლო პირველ ერისმთავრად გუარამ დიდი აერჩიათ, რომელიც ქვეყანას 586 წლამდე მართავდა. ქართლის მოქცევა გვატყობინებს: „ვითარცა მეფობა დაესრულა, ქართლს შინა სპარსნი განძლიერდეს და ნელადრც შეკრბა ქართლი და ერისთავად განაჩინეს გუარამ დიდი, ის იყო პირველი ერისთავი და მერმე კურაპალატადცა იყო” საყურადღებოა ცნობის ბოლო – „და მერმე კურაპალატადცა იყო” ეს იმას ნიშნავს, რომ ერისმთავარმა გუარამმა დაამყარა მყარი საქმიანი, პოლიტიკური და კულტურული კავშირი ბიზანტიის იმპერატორებთან, რომლებმაც მას კურაპალატის წოდება უბოძეს და საბოლოოდ გაწყვიტა კავშირი ირანთან. ე.ი. მოხდა გარდუვალი გარდატეხა ქვეყნის შინაურ ცხოვრებაში, რომელიც, კერძოდ, გამომჟღავნდა დიდი ხნით ადრე მომწიფებული სასანური კულტურის და ხელოვნების ელემენტების უარყოფაში. მაგრამ ისინი გეხედება შეუცნობელ შემოქმედებით გადამუშავებაში, შესაძლებელია კიდევ VII საუკუნის ხელოვნებაში და ჩვენ აქ არაფერს არ ვიტყვით მის გადმონაშთებზე.

გუარამის მიერ მცირე ჯვრის ეკლესიის აშენება VI საუკუნის მესამე და მეოთხე მეოთხედის გარდატეხის დროს და გუარამის შეიღების – სტეფანოზ I-ის, დემეტრესა და ადრნერსეს მიერ ჯვრის ტაძრის აშენება VI საუკუნის უკანასკნელ ათწლეულში ნათელი მაგალითებია იმისა, რომ მათ დეკორში არ არის არავითარი სასანური სიმბოლური ნიშნები. აქვე გავიხსენოთ ზემოთ დასახელებული ანალოგიური ნუმიზმატიკური ფაქტები.

<sup>1</sup>რ. ბარამიძე, ნარკვევები მხატვრული პროზის ისტორიიდან, თბილისი, 1960, IV თავი.

ამრიგად, ჩვენ 588-ე ნომრით მოხსენიებული ჯვრისათვის შეგვიძლია დავადგინოთ დროის ერთი საზღვარი – ეს არის VI საუკუნის მეორე მესამედის ბოლო. ხოლო დროის პირველ საზღვრად შეიძლება დავასახელოთ ვახტანგ გორგასალის მეფობა, ე.ი. V საუკუნის მეორე ნახევარი, როდესაც სასანური ელემენტები ჯერ კიდევ არ არის ასე საფუძვლიანად და მკვეთრად გადამუშავებული<sup>6</sup>, ისე როგორც VI საუკუნეში.

ლამა'ხი გარის დანარჩენი ჯვრების გარკვეული თარიღის დადგენისათვის ხელს გვიშლის ისტორიული წყაროებისა და კარგად დათარიღებულ არქიტექტურულ ძეგლებზე ანალოგიური დეკორის უქონლობა, როგორც არის ჯვრეზზე, ის, რომ მათ არ გააჩნიათ სასანური სიმბოლური ელემენტების გადამუშავების ნიშნები, არ ნიშნავს, რომ ისინი შესრულებული არიან აუცილებლად VI საუკუნის მეორე ნახევრის შემდეგ, ვინაიდან ქართლის VI საუკუნის პირველი ნახევრის სოგიერთი არქიტექტურული ძეგლების დეკორში არ არსებობს არავითარი გადააზრებული და გადამუშავებული სასანური ელემენტები. VI საუკუნის პირველი ნახევარი ის დროა, როდესაც მზადდება ნიადაგი ასეთი ელემენტების მოსპობისათვის, ამიტომ მათ არ იყენებდნენ, მაგრამ ამასთანავე ვხვდებით მათ ნაწილობრივ გამოყენებას ამ დროის სოგიერთ არქიტექტურულ ძეგლებსა და ჯვრებზე.

ჯვრების 589 (ზომით 52 x 63 სმ.) (სურ. 4) და 590 (სურ. 5) დეკორში არის როგორც მსგავსება, ისე განსხვავება. ამ ჯვრების მკლავებზე სტრუქტურის მიხედვით გამოყენებულია პრინციპში ერთნაირი ყვავილები – „შროშანი“, შესახედავად მსგავსნი, მაგრამ დეტალების დამუშავებაში არ იმეორებენ ერთმანეთს.

ცნობილია, რომ შემოქმედებითი მოღვაწეობა უნდა შეიცავდეს ახალ ელემენტებს. ახალში უნდა ვიგულისხმოთ ახალი ამოცანების გადაწყვეტა, ასევე ახალი გადაწყვეტა ძველი ამოცანებისა და აგრეთვე ცნობილი ამოცანების გადაწყვეტის კომბინაცია, რომელიც ახალ ეფექტს იძლევა. ობიექტების ერთმანეთთან შედარების დროს ჩვენ ანგარიში უნდა გავუწიოთ ხელოსან-სკულპტორის ბუნებრივ სურვილს ერთნაირი შინაარსის შესრულების დროს, ამ შემთხვევაში, ორნამენტის ელემენტი გამრავალფეროებული იყოს დეტალებში, განსაკუთრებით მასში, როდესაც ნამუშევარი ეკუთვნის ერთი და იგივე ხელოსანს ან სახელოსნოს. ხელოსნებს ორჯერ ან უფრო მეტად, რასაკვირველია, არ სურთ მექანიკურად გამეორება, მათ, როგორც ობიექტები გვიჩვენებენ, მუდმივ შემოქმედებითად და მოფიქრებულად შეაქვთ მცირე მხატვრული და კომპოზიციური ცვლილებები ერთნაირ ელემენტებში.

ხელოსან-სკულპტორებისათვის და, განსაკუთრებით, დამკვეთისათვის მიუღებელი იყო სუფთა შაბლონი. უეჭველად, დამკვეთი თხოულობდა მსგავსებას, მაგრამ, რასაკვირველია, არა უსტ კოპიოს. დამკვეთს და ხელოსანს ერთი მიზანი ჰქონდათ – მათთვის გაეგოთ. დამკვეთისათვის მთავარი იყო მიეღო სწორედ გააზრებული შინაარსი მხატვრულ-ტექნიკურ ფორმებში. იგი თხოულობდა ლამაზ ნამუშევარს, მოითხოვდა მოდურ ლამაზ შესრულებას. ამიტომ, კერძოდ, ასეთი ობიექტები ერთმანეთს მიუახლოვდებიან და მსგავსნი არიან,

<sup>6</sup> ნიკო ჩუბინაშვილი, ხანდისი, თბილისი, 1972, ტაბ. 1-10 ხანდისი; ტაბ. 11-20 პანტიანი; ტაბ. 34 ტარსონი; ტაბ. 36 წილკანი; ტაბ. 37, 33 და 39 ბრდამორის პატარა სტელა; ტაბ. 40 გიულბაგი; ტაბ. 42 აკვანება; ტაბ. 44 და 46 ქასადანის ჯვარი; ტაბ. 71-1 დემირბულადი.

მაგრამ ამავე დროს მათ აქვთ თავიანთი განსაკუთრებული ნიშნები, ვარიაციები წერილმანებში, ვარიაციები დეტალებში.

სწორედ ბოლნისის სტელეების და ჯვრების ამ განსაკუთრებულმა თვისებებმა ჩება - მისცა გ. ნ. ჩუბინაშვილს დაეწერა, რომ „მათი ფორმების და მორთულობის ნაირსახეობაში ნვენ გვაქვს საკმაო ნიშნები, რომლებიც აერთიანებს ჯვარედინად ამ მაგალითებს ერთმანეთთან, ე.ი. მათი მხატვრული თვისებები გვეუბნებიან ამ ჯგუფის ერთიან ქრონოლოგიურ წარმოებზე, რომელიც უძველეს დროზე მიგვითითებს, პირობითად შეიძლება V-VI და VII საუკუნეებით აღვნიშნოთ“ - V საუკუნეში იგულისხმება მისი მეორე ნახევარი, ხოლო VII საუკუნეში - მისი პირველი ნახევარი.

590 ჯვრის ქვედა ნაწილის მარცხნივ და მარჯვნივ გადის ფოთლები, ე.ი. აყვავებულია. ისინი პირდაპირ მსგავსებას პოულობენ ტარსონის ბაზისის ჯვრის ფოთლებთან, რომელიც თარიღდება V საუკუნის მეორე ნახევრით და VI საუკუნით და ბოლნისის „მეორე ჯვრის“ ფოთლებთან, ხოლო მასზე დაფუძნებული „ენის ზოლი“ პირდაპირ მსგავსებას პოულობს ტირსონის ბაზისის ჯვრის დეკორთან.

მსგავსებას, ერთი მხრით, 589 ჯვრის და 590 და ბოლნისის ჯვრის „შროშანების“ და, მეორე მხრით, 590 ჯვრის დეკორის მსგავსებას ბოლნისის ჯვრებთან და ტარსონის ბაზისთან, მიყევართ ამ ჯვრების VI საუკუნის (უფრო მისი მეორე ნახევრით) და VII საუკუნის მეორე ნახევრით დათარიღებასთან.

591 ჯვარი (სურ. 6), ძირითადად, ანალოგიებს პოულობს ბოლნისის ჯვრებთან. იგი დეკორირებულია უბრალოდ, ყოველგვარი გამომსახველობითი ელემენტების გარეშე. საერთოდ ესეც შეიძლება დათარიღდეს 589 და 590 ჯვრების თარიღის მიხედვით.

589, 590 და 591 ჯვრების ფოტოგრაფიებზე მოცემულია ნაწილობრივი რეკონსტრუქცია მთელი ობიექტის ტექნიკური ნაწილების ურთიერთკავშირის თანახმად ეძანის სტელა-ჯვრის რელიეფისა: ბაზა №592 და ლამაზი გორის ჯვრები. სტელის ფრაგმენტი, რაზეც ისინი დგანან, სხვა ადგილიდანაა.

ლამაზი გორის ჯვრები 588-591, ისე როგორც ბოლნისის ჯვრები, ყურადღებას იპყრობს შესრულების საერთო დეკორატიული მიდგომით, მკაცრი კომპოზიციური განაზრახით, სიმეტრიული გამოსახულებით, აღქმისათვის გაწონასწორებული და კანონზომიერი აგებით, თავისუფალი და ქარმონიული დეკორატიულ-სიბრტყობრივ-ხაზობრივი გაფორმებით.

კომპოზიციის ყოველი ელემენტი ბოლომდეა დამუშავებული, მაგრამ ამით იგი არ არის აღჭურვილი დამოუკიდებელი და თვითმყოფადი ცხოვრებით - პირიქით, იგი მთლიანზეა დამოკიდებული და მხოლოდ კომპოზიციის ნაწილს წარმოადგენს. ფონი დეკორისათვის და ორნამენტისათვის წარმოადგენს აუცილებელ ელემენტს.

ბაზისების, სტელეებისა და ჯვრების დეკორის შესრულებაში, ისევე როგორც V საუკუნის უკანასკნელი მეოთხედის-VII საუკუნის შუა წლებამდე ფიგურულ-

<sup>7</sup>გ. ნ. ჩუბინაშვილი, ბოლნისის სიონი, თბილისი, 1940, ნახ. 64 და ნახ. 79 - იხ. აგრეთვე ნახ. 63, 65-70.

ლი რელიეფების შესრულებაში სტელებზე, ჯვრებზე და არქიტექტურაში, არსებობს ორი ერთმანეთისაგან მკვეთრად განსხვავებული მიდგომა.

პირველი – ქართლში ძველთაგან მომდინარე სიბრტყობრივ-ხაზობრივი შესრულების ხასიათი, რომლის დროსაც რელიეფი, არსებითად, წარმოადგენს ნახაბს, რომელიც შესრულებულია ხისტი კონტურით და ხაზებით. ის გამოირჩევა შუქ-ჩრდილის მკვეთრი გარდატეხით კაშკაშა შუქიდან ღრმა ჩრდილებამდე.

მეორე წარმოადგენს უცხოური ადრექრისტიანული ხელოვნების გამოძახილს – ეს შედარებით სკულპტურული გამოსახულების გამომუშავებაა, რომელიც შეეთავსება ძველთაგანვე ქართლში გამომუშავებულ დეკორატიულ-სიბრტყობრივ-ხაზობრივი ხასიათის ხელოვნებას. შედარებითი სკულპტურულობა იძლევა პლასტიკურად მოდელირებულ ფორმებს, ისინი მუდამენდებიან არა მკვეთრი, არამედ რბილი გადასვლით მხით გაშუქებულიდან ნახევრად ჩრდილზე.

ღამაში გორის ხელოსანი-სკულპტორები დეკორის და ორნამენტის მოცულობით ფორმებს ავლენენ ძირითადად უმნიშვნელო ჩაღრმავებით, ფონის ამოჭრით იმ ფორმის ირგვლივ, რომელიც ხელოსანს სურს მოცულობით გამოეყოს. ე.ი. დეკორის და ორნამენტის მოცულობა წარმოიქმნება მხოლოდ იმიტომ, რომ ფონი დადაბლებულია კონტურის ირგვლივ. იგი ამით აღწევს გამოსახული ელემენტების ოდნავ მოცულობით შთაბეჭდილებას, მაგრამ არ სცილდება სიბრტყობრივ-დეკორატიულ-ხაზობრივი შესრულების საზღვრებს.

უნდა აღინიშნოს, რომ ღამაში გორის ჯვრების საერთო ფორმის გამო-მუშავებისათვის, ისე როგორც მისი დეკორის და ორნამენტებისას, ხელოსან-სკულპტორს დაუფლებული აქვს კარგი მხატვრული ხერხები და ჩვევები და სრულყოფილად ფლობს ხელობას.

შეიძლება დაისვას კითხვა: როდის დაზიანდნენ სტელა-ჯვრები? მხედველობაშია მისაღები, რასაკვირველია, მათი დაზიანების მიზეზები. ეს მომავალი კვლევის საგანია, მაგრამ შეიძლება ასეთი ფაქტების აღნიშვნა:

1. **ლ. მუსხელიშვილმა** 1936-1937 წლებში ბოლნისის ტერიტორია არქეოლოგიურად გათხარა. სწორედ მან პირველად აღმოაჩინა ჯვრის ფრაგმენტები, რომლებსაც ადგილმდებარეობის მიხედვით ბოლნურები ეწოდა. სტელები ჯვრებისთვის ან სტელები ჯვრებთან ერთად იქ არ აღმოუჩინია, სადაც ისინი თავდაპირველად იდგნენ. ყველა ეს ფრაგმენტი სხვადასხვა შემთხვევით ადგილზე იყო.

ი. **გბელიშვილმა** 1959 წელს არქეოლოგიურად გათხარა ღამაში გორის მონასტრის კომპლექსი. მან აღმოაჩინა ჯვრების ფრაგმენტების ჯგუფი, ისინიც აგრეთვე ეყარა მათთვის შეუფერებელ, შემთხვევით ადგილებზე, ძირითადად, დარბაზულ ეკლესიაში.

ვ. **ჯაფარიძემ** 1964 წელს დამბლუტის-წყლის ხეობაში არქეოლოგიურად გათხარა ძველი დარბაზული ეკლესია, სადაც აღმოაჩინა სტელების და ჯვრების ფრაგმენტები, რომლებიც უწესრიგოდ, წაქცეულად ეყარა აფსიდში და მის ახლო-მახლო შემთხვევით ადგილებზე.

ზ. **სინაურიძემ** 1964 წელს კასრეთიდან 2 კმ.-ის დაშორებით არქეოლოგიურად გაასუფთავა დარბაზული ეკლესიის ნანგრევები და აღმოაჩინა

---

<sup>1</sup> მ. სინაურიძე, თ. ბერიძე, კასრეთის ანტიკური და ადრეფეოდალური ხანის ძეგლები, ძეგლის მეგობარი, №27-28, გვ. 46-49 და ტაბულები.

სხვადასხვა ფრაგმენტები, მათ შორის სტელებისა და ჯვრებისა, მათთვის გაუთვალისწინებელ ადგილებზე

ყველა შემთხვევაში ნაპოვნი ფრაგმენტებიდან შეუძლებელია სტელა-ჯვრის მთლიანი სახის აღდგენა იმ მეთოდით, რომელსაც ეწოდება „რეკონსტრუქცია ანალოგიების მიხედვით“ და ეძინის სიონის სტელა-ჯვრის გამოყენებით. ყველა შემთხვევაში ჩვენ გვაქვს მთლიანი ობიექტის დაცალკევებული ნაწილები და განსაკუთრებით უნდა აღინიშნოს, რომ ისინი ნაპოვნი არიან სხვადასხვა, არა მათთვის განკუთვნილ ადგილებზე. ეს გვაფიქრებინებს, რომ ყველა ეს ფრაგმენტი ჩამოტანილია სხვადასხვა ადგილიდან, შესაძლებელია „შიშიანობის დროს“, როგორც ძვირფასი საგვარეულო სიმბოლო-დოკუმენტი.

2. აკაურთას ეკლესიის (V-VI სს.-ის სახლვარზე) მშენებლობის დროს სამხრეთ კარის წირთხლებში გამოყენებულია V საუკუნის ორი სტელა.

ქვემო ბოლნისის (VI ს.-ის შუა წლები) ინტერიერში, დასავლეთ კედელში, მშენებლობის დროს ჩაშენებულია სტელის ფრაგმენტი V საუკუნის მეორე ნახევრისა-VI საუკუნის პირველი ნახევრისა.

დმანისის სიონის (VII ს.-ის პირველი ნახევარი) ინტერიერში საკურთხევის კედელში მშენებლობის დროს დატანებული არის VI საუკუნის სტელის ზედა ნაწილის ფრაგმენტი, შემკული ფიგურების რელიეფით.

ამ საგვარეულო და შთამომავლობითი სიმბოლოების – სტელა-ჯვრების, რომელთა დადგმა წარმოადგენს პრესტიჟის და გავლენის განმტკიცებას საზოგადოებაში, როგორც ეტყობა, გაზრახ დაზიანების შემდეგ, მათი ფრაგმენტები გამოიყენეს საგვარეულო მამულებში აშენებული ეკლესიების მშენებლობის დროს, როგორც ჩანს, ამით სურდათ აღენიშნათ მათი განსაკუთრებული მნიშვნელობა.

აქ მოყვანილია ყველაზე დამახასიათებელი მაგალითები, ამისთანა მაგალითების მოყვანა მრავლად შეიძლება (სურტაკეთი, თირალეთი, ჯავახეთი, სამცხე).

3. რამდენიმე სტელა-ჯვარმა მოაღწია ჩვენამდე თავის თავდაპირველ დადგმის ადგილებზე:

ბრდაძორის დიდი სტელა (V)-VI საუკუნისა – გადმოტანილია საქართველოს ხელოვნების მუზეუმში;

ზედა თმოგვის სტელა VI საუკუნისა;

აგარის სტელა VI საუკუნის მეორე ნახევარი-VII საუკუნის პირველის ნახევრისა;

უსანეთის სტელა VIII საუკუნის უკანასკნელი ათწლეულისა – გადმოტანილია საქართველოს ხელოვნების მუზეუმში;

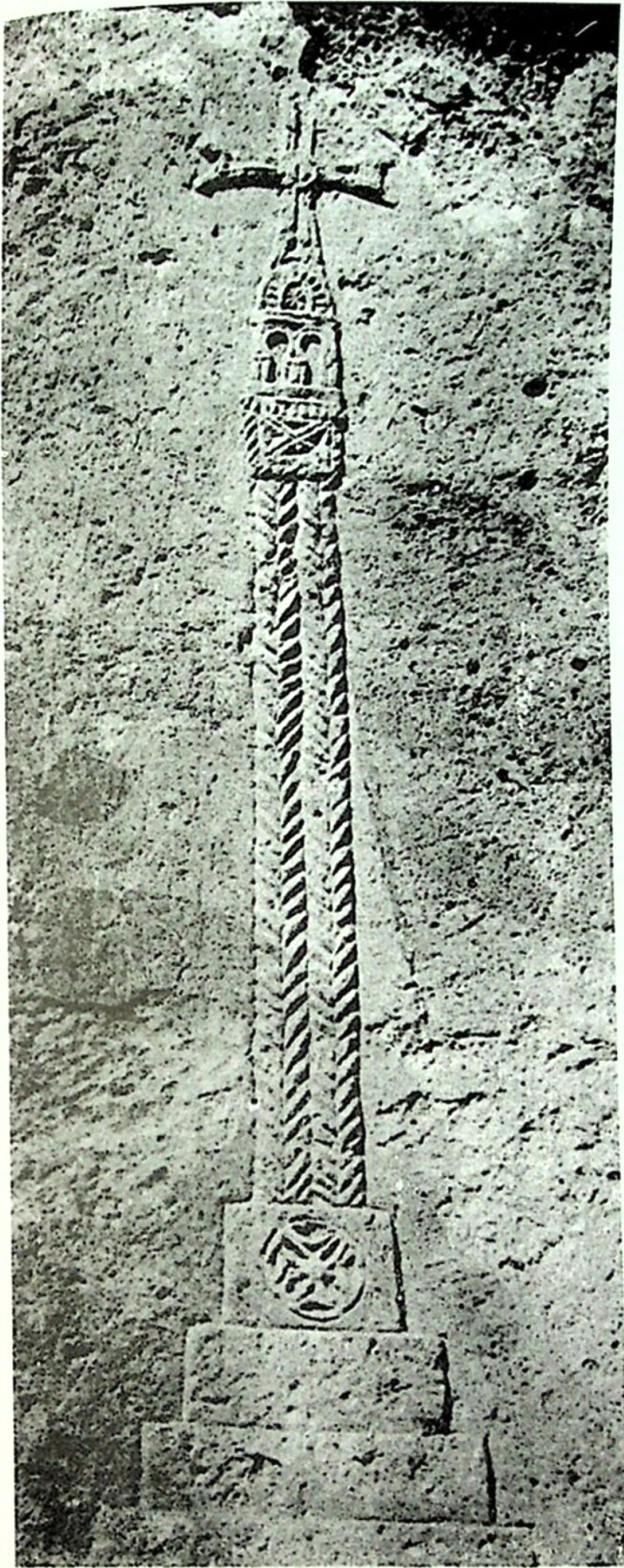
ხევის სიონის სტელა VIII-IX საუკუნეებისა.

ყველა ამ სტელას აკლია მთლიანი ანსამბლის რაიმე ნაწილი.

აღნიშნული ფაქტები და მათი გამუდმებული შეესება გვაძლევს მასალას დაკვირვებისათვის და ფიქრისათვის, მაგრამ ჯერჯერობით არა დასკვნებისათვის.

**Niko Chubinashvili**

**Stele-Crosses from Lower Kartli**



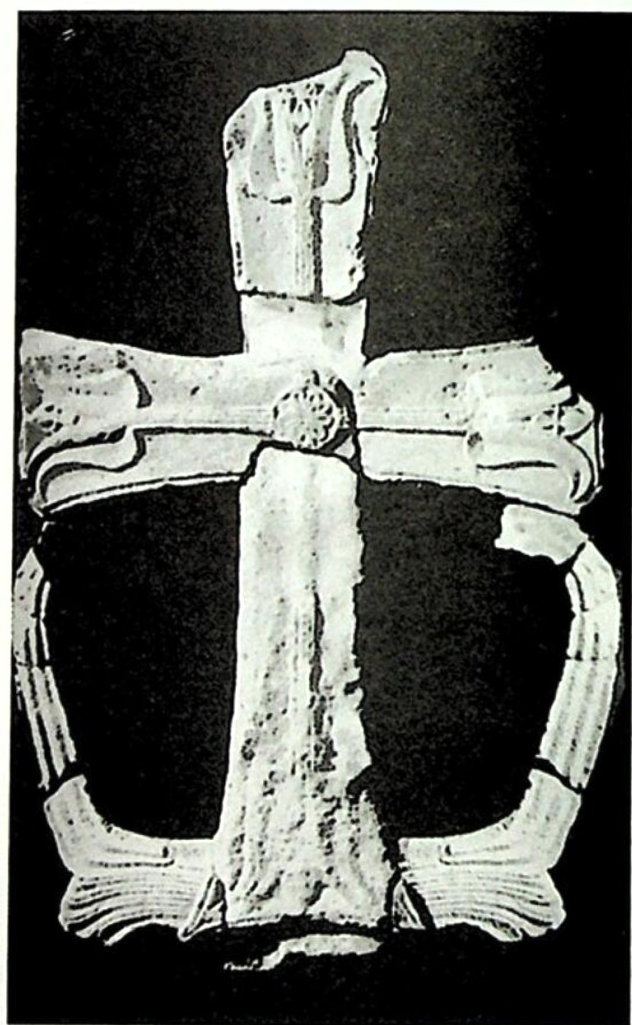
1. ეძანი. სტელა-ჯვრის მოდელი.  
ფოტო ნ. ჩუბინაშვილისა



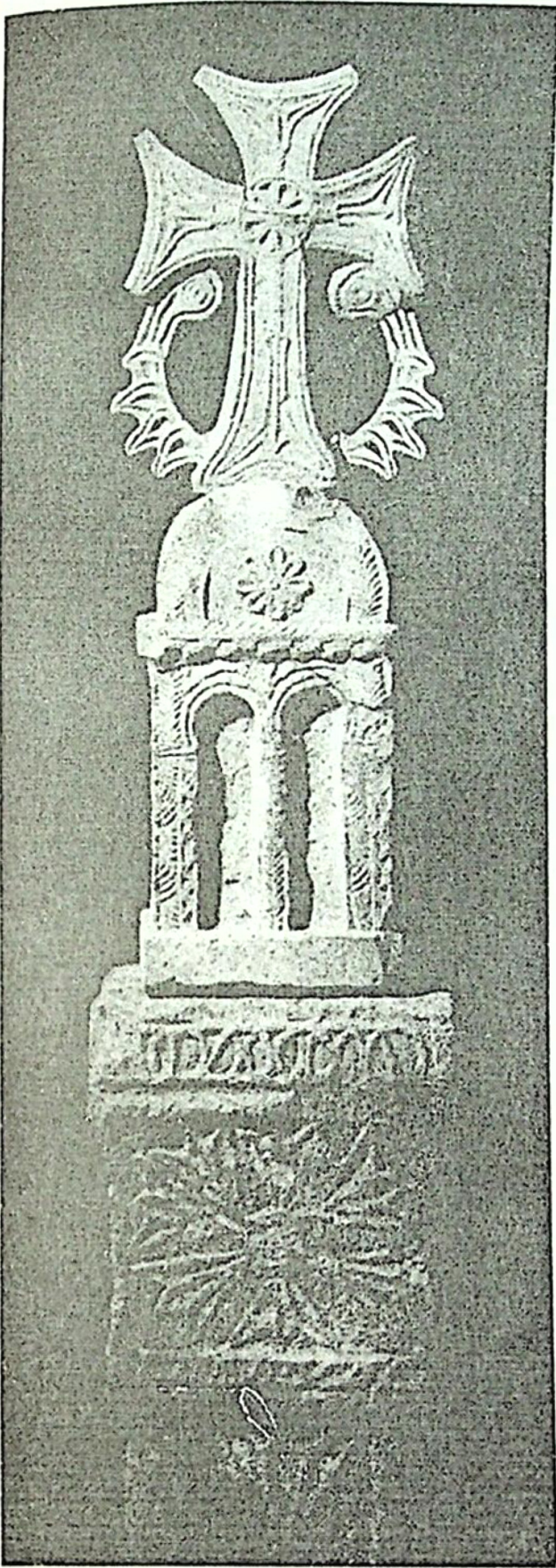
2. ქართული მონეტა.  
ფოტო კ. საეინისა



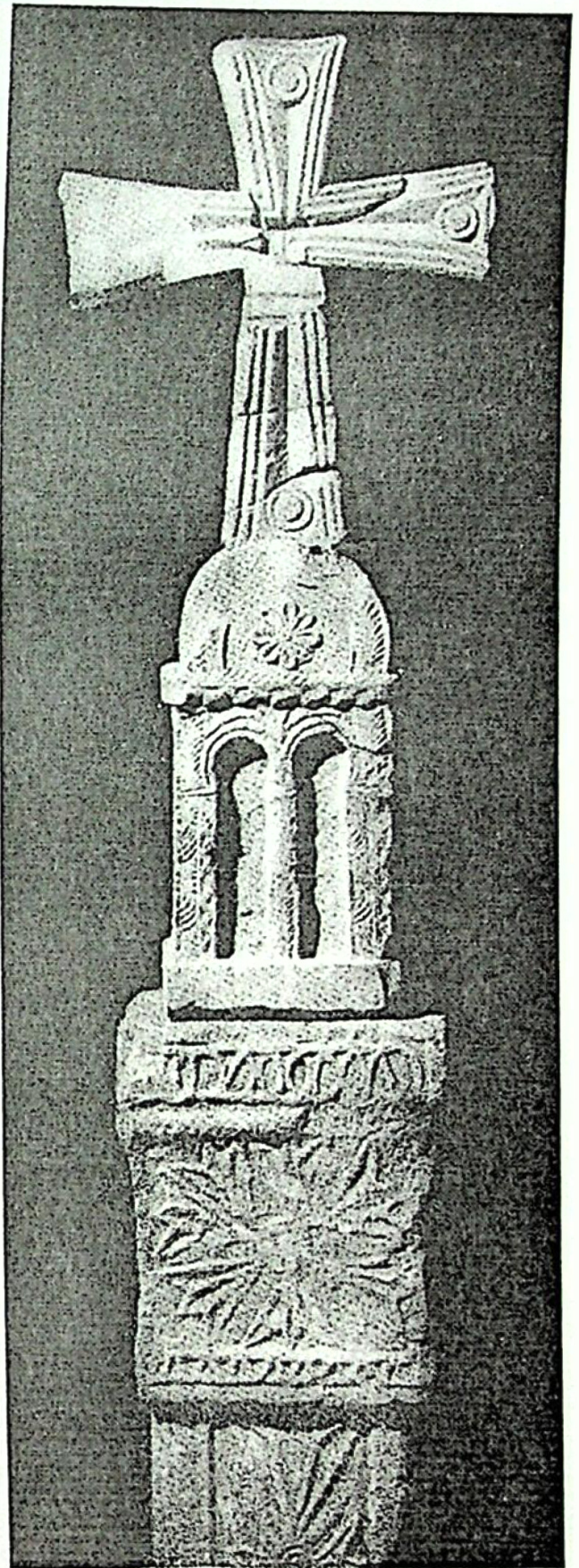
3. ღამა'ხი გორა. ჯვარი №588.  
 ფოტო ნ. და ჯ. ჩუბინაშვილებისა



4. ღამა'ხი გორა. ჯვარი №589.  
 ფოტო ნ. და ჯ. ჩუბინაშვილებისა



5. ლამაზი გორა. ჯვარი №590 და  
ჯვრის ბაზა №592. ფოტო ნ. და  
ჟ. ჩუბინაშვილებისა



6. ლამაზი გორა. ჯვარი №591.  
ფოტო ნ. და ჟ. ჩუბინაშვილებისა