

## ფარახეთი

სოფელ ფარახეთის იმ ნაწილში, რომელიც ზემოთკენ, მთის ფერდობზე შეცოცვებულა, ჭიბრების ნაკვეთის ქვემოთ, სულაძეების ნაკვეთის დასავლეთ ნაპირზე, მდებარეობს „მთავარანგელოზის“ ეკლესია, სამეცნიერო ლიტერატურაში უცნობი, თუმცა ძველთა დაცვის განყოფილების შუა საუკუნეების ძველთა სიაში შეტანილი.

ამ ეკლესიისკენ სოფლის მეუდრო ქუნას მიეყავართ, რომლის მომყარგელელ წკნელის ღობეებს მიღმა, ხეხილის ბაღებში იღანდება ხის სახლების გამუქებული კედლები და აივნების ჭვირული ჩუქურთმები. კარმიდამოების თავზე, სერის გაფაკებულ ადგილზე, პატარა სასაფლაოს 'შუაგულ'ში, თეთრად შეფეთქილი პაწია ეკლესია დგას, ჩრდილოეთის კედლით რიონის ხეობისკენ მიქცეული, დასავლეთით – მურეხანის ხევისკენ, სამხრეთისათი კი სოფ. ფარახეთის მთის ფერდობებზე გაბნეული ნაკვეთებისკენ. მდელის აღმოსავლეთ კიდეზე ხედს მუქი ბზის ხშირი ტვერი ფარავს.

ეკლესია პირმოსწორებული ნატეხი ქვის ფილებითაა ნაგები, რიგების შექლებისდაგვარად დაცვით; კუთხეებზე ტუფის კვადრებია მოხმარებული (სურ. 1). ტუფივია გამოყენებული შესასვლელის ზღუდარისა და თავსართის, ასევე სარკმელთა თავსართებისთვის. მკვრივი მონაცრისფრო ბათქაშით გალესილი კედლები მეორედაც, ეკლესიის შეკეთება-მოხატვისას შელესეს.

ეკლესიის ფასადები ალაგ-ალაგ გვიანი შეკეთების დროს არის დამახინჯებული, ხოლო მათი შეუბღალავი ნაწილები მოურთველია. საკურთხევლის სარკმელი კედლის სიგლუვეს ვიწრო, თადით მოთავეებული ღიობის სიმუქით ამჩნევია; ასევეა გადაწყვეტილი დასავლეთი სარკმელიც – ძირისკენ ოდნავ გაფართოებული, ის ტანწყობილი თაღოვანი შესასვლელის ზემოთაა მოთავეებული, რომლის ღიუნეტში ეკლესიის ფერწერით შემკობისას წელზევით ქრისტე გამოხატეს. ოურატომაა აქ მხატვრობა, გვიხსნის ამ კარის წინ კარიბჭის ნაშთების არსებობა. რაკი შეკეთება დასავლეთ შესასვლელსაც შეეხო, უპასუხოდ რჩება კითხვა, ხომ არ იყო ღიუნეტს შემოვლებული თადი წარბის შუალა მონაკვეთი, რომლის დაკარგული გადანაკეცების ნაკვალევი თითქოს იხილვება თადის ქუსლებთან. ფასადთა აშკარა უსახურობას მხოლოდ და მხოლოდ ჩრდილოეთისა და სამხრეთი კედლების ზედა ნაწილებში ღონიერი, სადა კრონშტაინები უპირისპირდება, რომელთაც ეკლესიის ყავრის სახურავის დასაფენი ძელები უნდა ეზიდათ; ამგვარი,

\* ქართული სახელოვნებათმცოდნეო სკოლის თვალსაჩინო წარმომადგენელს, რენე შმერლინგს (1901–1967), სამეცნიერო გამოკვლევებთან ერთად, რამდენიმე მშენიერი გზამკვლევიც აქვს დაწერილი. წინამდებარე ნარკვევი რაჭის დაუმთავრებელი მეგზურის ფრაგმენტია. მეცნიერისთვის ჩვეული ოსტატობითა და გამომსახველობით დაწერილი, იგი, სხვათა შორის მიგვანიშნებს, რომ რ. შმერლინგმა ჯერ კიდევ 1960-იან წლებში ჯეროვნად დააფასა ე.წ. „ხალხური ყაიდის“ მხატვრობა, რომელმაც მეცნიერთა ყურადღება გაცილებით გვიან მიიქცია. მისი დაკვირვებები მით უფრო ფასეულია, რომ ფარახეთის ეკლესია მთლიანად განადგურდა 1991 წლის აპრილ-მაისის მიწისძვრის დროს და მის აღდგენაზე (რაც შეუძლებელი სულაც არ ყოფილა) არავინ იზრუნა (რედ.).

ზოგჯერ მოჩუქურთმებული ანდა ცხოველთა სხეულის წინა ნაწილის სახეზე გამოკვეთილი კრონშტაინების გამოყენება საქართველოს მთიანეთის ხუროთმოძღვრებაში X საუკუნის მეორე ნახევარსა და XI საუკუნეს უკავშირდება (ზენობანო, ზემო კრიხი, ქორეთი, ქუთაისის „მწვანე საყდარი“ და ა.შ.). საგულეებელ დასახრდლებას მოულოდნელად განამტკიცებს თაბაშირის სვეტის ფრაგმენტი, რომლის პირსაც ღრმად ჩაკვეთილი თაღების ვერტიკალური მწკრივი ამკობს. ამ ფრაგმენტს, რომელიც სამხრეთ კედელში, შეკეთებისას გაჭრილი კარის თავზეა ჩაყოლებული, პარალელებიც ეძებნება - ბოყვას ეკლესიის კანკელის სვეტის ფრაგმენტი, ბედიის გამოსახულებიანი სვეტი, სხიერის კანკელის დაღეწილი სვეტების სისტემა (თუმცა აქ თაღები ფილის ზედაპირში არაა შეღრმავებული). X-XI საუკუნეებს აკუთვნებს მას ნაგებობის განწყობილება, მისი „კოშკისებურობაც“.

ეკლესიის შიდა სივრცე, საკურთხევლის აფსიდის ნახევარწრივ მოთავებუ-ლი, კამარის საბჯენი თაღის მზიდავი პალასტრის ნაშევრებზე გადაყვანილი კედლის თაღებითაა მორთული (თაღების აღმოსავლეთი წყვილი დასავლეთისაზე ცოტათი განიერი). ჩვეულებრივი თაღოვანი შესასვლელი დასავლეთი კედლის შუა ხაზიდან ოდნავ სამხრეთითაა დაძრული. მის ზევით მომცრო თაღოვანი სარკმელია გაჭრილი. თაღოვანია სამხრეთი კედლის აღმოსავლეთი მალის, პალასტრისკენ მიწეული სარკმლის მოხაზულობაც (სურ 2-3). ასე რომ, ღიობების დაძვრა მალის ცენტრიდან შემთხვევითობა არაა, მას გააზრებული ხერხის ხასიათი აქვს. მხატვრობა, რომელიც ფარავს ეკლესიის კედელ-კამარებს, მისი თანადროული არ არის; მისი შესრულების ხასიათი, ისევე როგორც კომპოზიციებისა და ცალკეული გამოსახულებების თანმხლები წარწერების დაწერილობა, მას XV-XVI საუკუნეების მიჯნასა თუ XVI საუკუნის დამდეგს უკავშირებს, როდესაც უნდა მომხდარიყო, ჩანს, ეკლესიის შეკეთება.

ნაღესობის სხვა, უფრო ძველი ფენა ეკლესიაში არ იძებნება. თაბაშირისგან კვეთილი კანკელის ფრაგმენტები, ჩატანებული მოგვიანებით გაჭრილი სამხრეთი კარის ღიობში და მამკობი სვეტის ნატეხი შესასვლელის ფასადზე, მოწმობენ, რომ ეს მოკრძალებული, პატარა სოფლის ეკლესია კარგი ხელობის, ნაოსტატარი კანკელით ყოფილა შემკული - მას ნაჩუქურთმევი სვეტები და ფილები ჰქონდა, უკანასკნელებს XI საუკუნის ხერხების შესატყვისად, ჩუქურთმიანი არშია შემოსდევდათ, შუაში კი სადა, შეუვსებელი სწორკუთხედი იყო დატოვებული.

დღეს ფარახეთის ეკლესია გულისყურს არა მოკრძალებული, თანაც შეკეთებებით დამახინჯებული არქიტექტურის, არც საწყალობლად ფრაგმენტირებული, ადგილ-ადგილ ჩუქურთმამოტეხილი კანკელის, არამედ „ხალხური“, „ლუბოკის“ ყაიდის მოგვიანო მხატვრობის წყალობით მიიპყრობს. ეს მოხატულობა ძირითადად შემორჩენილია. კომპოზიციათა შერჩევისა და მათი შესრულების მხრივაც საგულისხმო, ის შეიცავს ქტიტორისა და მისი მეუღლის გამოსახულებებს, რომელთა ვინაობას თანმხლები წარწერა გვამცნობს („სუმბატ არიშიძეს შეუნდოს ღმერთმან, ამინ“). ადგილობრივი ფეოდალების, მოხატულობის დამკვეთთა სავედრებელი წარწერები ჩართულია ცალკეულ კომპოზიციებსა თუ ცალკეულ გამოსახულებებს შორისაც.

ეკლესიის საკურთხეველი, წესისაებრ, კონქში განთავსებული „ვედრების“ კომპოზიციითა და აფსიდის კედლებზე გაშლილი წმ. მღვდელმთავართა რიგითაა შემკული. “ვედრებაში” ყურადღებას იქცევს მეორე ქერობინის არარსებობა და ისიც, რომ ერთადერთ, ყოვლისმპყრობელსა და წინამორბედს შუა მოქცეულ ქერობინს ექვსი კი არა, ოთხი ფრთა აქვს. ეკლესიის მამა ექვსი კი არა, ხუთია: საკურთხევლის სარკმლის მარჯვნივ სამ მღვდელმთავარს აფსიდის ჩრდილოეთ ნაწილში ორი ეპასუხება - აქ არ დარჩენილა მესამე გამოსახულებისთვის სამყო-

ფი ადგილი, რადგან წმ. რომანოსსა და წმ. იოანე ოქროპირს შორის მხატვარმა დიდი, ადგილობრივი ქტიტორების სახელების შემცველი წარწერა განათავსა (სურ. 7). მეორე საქტიტორო წარწერა, საკურთხეველის სარკმლის ქვეშ დატანილი, ცუდი დაცულობისაა - ქტიტორების სახელები დაკარგულია.

ჩრდილოეთი კედლის აღმოსავლეთ თაღში მხატვარმა საკურთხეველისკენ გაჭენებულ თეთრ ცხენზე ამხედრებული წმ. გიორგი მოათავსა, თაღს ზემოთ კი, კამარაზე, ორი მთავარანგელოზი ღორონიან შესამოსელში, ხელში სფეროებითა და კვერთხებით. მეზობელ, დასავლეთ მალში თაღს ქვეშ ადგილი ადგილობრივ ფეოდალს და მის მეუღლეს აქვთ დათმობილი, კამარაში - ორი, წელსქვემოთა შემორჩენილი ფიგურაა, ქუსლებშიჯრილი და განზე გასული ფეხის წვერებით (სურ. 9-11).

სამხრეთი კედლის მოპირდაპირე, აღმოსავლეთ თაღში გაშლილია ღმრთისმშობლის მიძინება, რომლის ზევით, სარკმლის აქეთ-იქით წმ. კვირიკე და ივლიტაა მოთავსებული; კამარაზე უზარმაზარი მთავარანგელოზია, მუხლებს ქვემოთ დაშვებული ღონიერი ფრთებით. ამავე კედლის დასავლეთ თაღში ერთმანეთის გვერდით ორი ძალიან დიდი ფრონტალური ფიგურა დგას: მოკოხტავე ჭაბუკი და მანდილოსანი, მკერდთან ჯვრის მპყრობელი. ორთავე ეს ფიგურა, თავის დროს სრული ტანით გამოხატული, ახლა ზედა ნაწილებითაა შემორჩენილი - ალბათ იმიტომ, რომ კედლის ამ მონაკვეთზე შედარებით ახალი რემონტის დროს კარი გაუჭრიათ. თაღის ასწვრივ კამარაზე, ისევე როგორც მის მოპირდაპირე ქანობზე, ორი ფრონტალური ფიგურა თავსდება, აგრეთვე განიგან მიქცეული ფეხის ტერფებით, მაგრამ მათსა და თაღს შორის კიდევ გამოსახულებათა დამატებითი რიგია ჩატეული (სურ. 14).

დასავლეთი კედელი წმ. დედათა გამოსახულებებს ეთმობა (სურ. 8). კარის ორსავე მხარეს ორი მონუმენტური ფრონტალური ფიგურა აღიმართება (მარჯვენა - წმ. ბარბარეა), მის თაღს ზევით კი წმ. ირინეს წელზევითი გამოსახულებაა. დასავლეთი სარკმლის ძირზე გამავალი რეგისტრის ხაზს ზემოთ სარკმლის მარჯვნივ, მისკენ ზურგშექცევით ქალის ფიგურა, მავედრებელი ღმრთისმშობელივით დაყენებული, მარცხნივ კი მაყურებლისკენ პირით, წმ. მარინა. როგორც სცენების ჩამონათვალიდან ჩანს, მოხატულობის შედგენილობა ჩვეულებრივი არ გახლავთ. სხვა თავის თანადროულთაგან ამ მხატვრობას გამოარჩევს საუფლო დღესასწაულთა არქონა ღმრთისმშობლის ცხოვრების (კიკლის ერთადერთი სცენის არსებობისას, წმინდანთა, სახელდობრ, წმ. დედათა გამოსახულებების სიჭარბე, კამარაზე ერთი ან ორი კი არა, სამი მთავარანგელოზის გამოსახვა. მეორე მხრივ, იგი მათაც და ბევრად უფრო ადრეულ ქართულ მოხატულობებსაც (კერძოდ, ქვეყნის მთიანეთის მხატვრობებს) უახლოვდება გველეშაპის მლახვრელი წმ. გიორგის ტრადიციისამებრ გამოყოფითა და ქტიტორთა ეკლესიის ჩრდილოეთ კედელზე გამოსახვით. ტრადიციული სქემისაგან ზემოაღნიშნული გადახვევები, როგორც, მაგ., კონქის მხატვრობაში ორიდან ერთი ქერობინის მოკლება, მის პროვინციულობას, ხალხურ ხასიათს უნდა მივაწეროთ. მართლაც, კედლის მოხატულობებში მიღებული გამოსახვის საშუალებათა ვერგაგება, ოსტატის გულუბრყვილო უშუალობა თავს იჩენს ღმრთისმშობლის სარეცლის თითქოს პაერში მფრინვაადა თუ შეკიდულად გამოხატვაში, ანდა გრაგნილის წარმოუდგენელ, საპირისწამლის მსგავს, მოყვანილობაში. სრულად ვლინდება ის ცალკეული ფიგურების პროპორციების დარღვევაში (დიდთავა, მოკლეფეხებიანი მთავარანგელოზები, დიდთავა მოციქულები), ფიგურათა პროპორციულ შეფარდებათა არაერთგვაროვნებაში (ერთნი - ნორმალური პროპორციებისაა, სხვები დიდთავები), ცალკე მდგომი ფიგურების ფეხების ქუსლების მიჯრითა და წვერების განიგან

შეტრიანებაში, გამოსახულის გრაფიკულ, სიბრტყოვან გადმოცემაში, ქსოვილების უეშმაკო „ჩითისებურ“ მოსახვაში (ღმრთისმშობლის მაფორიუმი, ქრისტეს კეარტი და მოსაცმელი), გულუბრყვილოდ დახატულ „ვაშლისებრ“ ყირმიზებში. მოხატულობის პროვინციულობა, მისი ხალხური, „ლუბოკისგვარი“ ხასიათი შეერთებულია იმ სიხალასესა და უშუალობასთან, რომლებშიც მდგომარეობს ცალკეულ სახეთა უთუო ხიბლიანობა და გულისმომგები გამომსახველობა. შევხედოთ თუნდაც თეორთავსაფრიან ქალებს ღმრთისმშობლის სასთუმალთან, წმ. დედის დიდებულ თავს სამხრეთი კედლის დასავლეთ თაღში, უღვაშა, მხარბეჭიან, წელწვრილ ქტიტორს.

მხატვარი მუდამ როდი იფარგლება ტანისამოსის ნაკეცების ჩვენებისას თანაბრად გადაღებილი ზედაპირის შავი ხაზებით მოხატვით, ალაგ ის შავ ხაზს თეთრსაც მიაყოლებს, თითქოს ფორმის მოდელირებას ახდენსო. ოსტატის პალიტრა შემოისაზღვრება ნაცრისფრით, ხავერდოვანი ყავისფრით, მკერივი ყვითელი ოქრით, აგურისფერ-წითლითა და თეთრით. ლურჯსა და მწვანეს მოხატულობაში ვერ ვნახავთ. ცალკეული კომპოზიციების ფონის ფერის შეცვლით მხატვარს მრავალფეროვნება შემოაქვს მოხატულობის ანსამბლში. მაგალითებ, ჩრდილოეთ კედელზე, აღმოსავლეთ მონაკვეთზე მლახერელი წმ. გიორგის გამოსახულებაში ფონის ზედა ნაწილი ნაცრისფერია, ქვევით კი, ცხენის მუცლიდან ოდნავ ქვემოთ - თეთრი. კამარაზე მოთავსებულ მთავარანგელოზთაგან ერთს წითელი, მეორეს კი ნაცრისფერი ღორონიანი ტანსაცმელი მოსავთ. ამავე კედლის დასავლეთ თაღში მოქცეული ქტიტორები თეთრ ფონზე გამოიკვეთებიან, თაღსზედა ფიგურები კი ნაცრისფერ ფონზეა მოთავსებული; „ვედრების“ ფონი - თეთრია. წარწერების დასატანად ოსტატი ორ - შავ და წითელ საღებავს მიმართავს. წარწერები ორგვარია - გამოსახულ პირთა ვინაობის აღმნიშვნელი და სავედრებელი, დამკვეთთა სახელების შემცველი; ისინი მეტწილად ფიგურებს შორის, ზოგჯერ - ფიგურის თავის აქეთ-იქითაა განთავსებული; დამკვეთთა სახელების სიმრავლე აიძულებს ოსტატს წარწერები ფონის ნებისმიერ თავისუფალ მონაკვეთზე მოათავსოს. თუ წმიდა ხატების წარსაწერად მას წითელი ურჩევნია, სავედრებულ წარწერებს ის წითლითაც ასრულებს და შავითაც. წარწერებში მოხსენიებულია ვინმე - „სუმბატ არიშიძე“.

## Resume

Renee Schmerling (1901-1967)

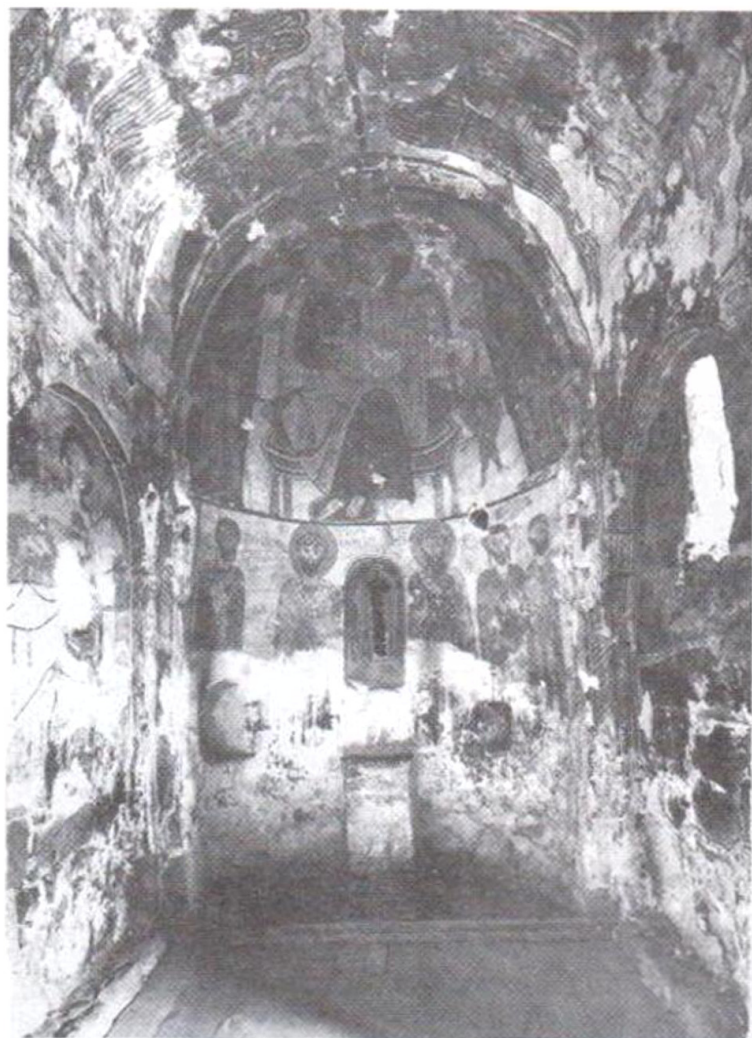
*Parakheti*

The article gives a description of the 11<sup>th</sup> c. church (ruined at present and its 16<sup>th</sup> c. murals) located in Racha – historic province of Western Georgia.



სურ. 1.\* ფარახეთი, საერთო ხედი

\* ფოტოები გადაღებულია 1980-იან წლებში



სურ. 2. საკუროთხეველი



სურ. 3. მთაწმინდის სამხრეთ-დასავლეთი მონაკვეთი



სურ. 4. კამარის მოხატულობა



სურ. 5. საკურთხეველის კონქი



სურ. 6. წმ. მღვდელმთავრები



სურ. 7. მოხატულობის დასავლეთი მონაკვეთი



სურ. 8. მთავარანგელოზნი  
 სურ. 9. ქტიტორები  
 სურ. 10. წმ. გიორგი





სურ. 11 მთავარანგელოზი  
 სურ. 12. მოხატულობის სამხრეთ-  
 აღმოსავლეთი მონაკვეთი  
 სურ. 13. წმ. მოწამენი

