

ქვემო წყლულეთის დარბაზული ეკლესია¹

სააგარაკო დასახლება ქვემო წყლულეთი (თეთრიწყაროს რ-ნი) თბილისის დასაველეთით 25 კმ-ის მანძილზე, მდ.ვერეს მარცხენა შენაკადის ხეობაში მდებარეობს. ხეობის სათავეში დასტისციხეა წამომართული. სოფლის სამხრეთით ფართო ხედი იშლება, შორს, ფლატეების ფონზე წვერის წმ გიორგის ეკლესია მოჩანს (სურ. 1).

უძველესი მოხსენიება ტოპონიმი წყლულეთისა XVII საუკუნეს განეკუთვნება, ამ ხანის ერთი დოკუმენტის მიხედვით, ყაფლან ორბელიანს სოფ. წყლულეთის (წყრულეთი) ნაცვლად წილად ხვდა სოფ. წყნეთა.² სოფელი წრულეთი ფიგურირებს რევისშვილების მიერ ორბელიანებისადმი მიცემულ, 1737 წლით დათარიღებულ ნასყიდობის წიგნშიც³. ვახუშტი ბატონიშვილი თავის გეოგრაფიაში მდ. სკვირეთის (იგივე მდ.ვერე) აღწერისას ახსენებს ტოპონიმს წყლულეთს⁴, ხოლო 1745 წელს მისვე შედგენილ ატლასზე, მდ. ვერეს ხეობაში აღნიშნულია მცირე დაბა წყლულეთი⁵. იოანე ბაგრატიონის მიერ 1794-1799 წლებში ჩატარებულ ქართლ-კახეთის აღწერაში, თბილისის დასაველეთით მდებარე სოფლების სიაში წყლულეთი არ არის მოხსენიებული, რაც იმის მაუწყებელია, რომ ამ დროისათვის იგი უკვე დაცარიელებულია და ნასოფლარია⁶. სოფ. წყლულეთი, როგორც ჩანს, ხელმეორედ XIX საუკუნეში მოშენებულა.

სახელობამიწიწებული დარბაზული ეკლესიის ნანგრევი⁷ დასახლების ზედა ნაწილში, მცირედ შემადგენებულ ადგილას დგას. მის გარშემო მრავლადაა XIX საუკუნისა და XX საუკუნის პირველი ნახევრის რელიეფებით შემკული საფლავის ქვები (სურ. 2). ეკლესია ძლიერაა დაზიანებული, ჩანგრეულია კამარა,

¹ ნაშრომი დაწერილია 2005 წლის სექტემბერს.

² ს.აღუქსიძე, შ.ბურჯანაძე, მასალები საქართველოს ისტორიული გეოგრაფიისა და ტოპონომიკისათვის, I წიგნი, თბ., 1964, გვ.264.

³ ნ.ბერძენიშვილი, დოკუმენტები საქართველოს სოციალური ისტორიიდან, I, თბ., 1940, გვ. 271

⁴ ვახუშტი, აღწერა სამეფოსა საქართველოსა, თბ., 1941, გვ.49.

⁵ ვახუშტი ბაგრატიონი, 1745 წ. ატლასი. „ქარტა ქართლისა მტკვრის სამხრეთის კერძოსი – სომხით საბარათიანოსი და მეფის დროშისა“.

⁶ იოანე ბაგრატიონი, ქართლ-კახეთის აღწერა, თბ., 1986, გვ.30.

⁷ 2004 წელს ეკლესიის ნანგრევებში აღმოჩნდა ივერიის დმროისმშობლის რუსული ხატის პერანგი (XIX ს.), რის გამოც ეს ეკლესია ივერიის ღვთისმშობლის სახელობაზე ეკურთხა.

მთლიანად მორღვეულია სამხრეთი კედელი, აღმოსავლეთი, დასავლეთი და ჩრდილოეთი კედლის დუღაბს დაცილებილი აქვს საპირე წყობა(სურ. 3, 4, 5). *

ეკლესია მდიდრულად იყო დეკორირებული, რაზეც აღმოსავლეთ ფასადზე ჯერ კიდევ შემორჩენილი სარკმლის საპირის შემკელობა, მისი მომსახურელი ლილვები და ეკლესიის გარშემო მიმოფანტული ორნამენტირებული ქვები მეტყველებს (სურ. 5). წყლულეთის ეკლესიის ხუროთმოძღვრება ყველა ნიშნით XIII საუკუნის ფარგლებში ჯდება და საკვირველია, თბილისთან ასე ახლოს მდებარე ეს ძეგლი აქამდე როგორ დარჩა მკვლევართა ყურადღების მიღმა, ვფიქრობ, ამის გამოა, რომ ძეგლის უშუალო სიახლოვეს, ძეგლთა დაცვითი კანონების აშკარა დარღვევით აუშენებიათ რამდენიმე უმასშტაბო სააგარაკო სახლი (ნახ. 1), რაც ეკლესიას, როგორც განაშენიანების დომინანტს აკნინებს.

წყლულეთის ეკლესია (ზომები:5,75X9,40მ) გეგმით წაგრძელებული სწორკუთხედის ფორმის მარტივი დარბაზული ნაგებობაა (ნახ. 2). იგი ორსაფეხურიან, მსხვილი ლილვისა და თაროს პროფილის მქონე ზეძირკველზე დგას (ნახ. 3,4; სურ. 6). ის მოპირკეთებულია მოყვითალო ქვიშაქვის ქვათლილებით, ეკლესიის ინტერიერის კედლების ქვედა ნახევარიც ნათალი ქვითაა ნაწყობი, მისი ზედა ნაწილი კი შერეული მასალითაა ნაგები – ნამტვრევი ქვისა და რიყის ქვის წყობაში მოჩანს შირიმისა და ნათალი ქვიშაქვის ჩანართები (სურ. 3,7). კედლის წყობიდან სუსტად ნაშვერ პილასტრებს დამყარებული მზიდი თალი, რომელიც დღეს ჩამონგრეულია ეკლესიის კამარას ორ ტოლ მონაკვეთად ჰყოფდა, საკურთხეველის ღრმა აფსიდში ორი, გეგმაში ნახევარწრიული მაღალი ნიშაა გამოყვანილი (ნახ. 2, 7; სურ. 7).

ტაძრის ორი სარკმელი აღმოსავლეთსა და დასავლეთ კედლებშია დატანებული (ნახ. 3,4; სურ. 4, 6). მესამე სარკმელი სამხრეთი კედლის აღმოსავლეთ მონაკვეთში უნდა ყოფილიყო (ნახ. 5). სამხრეთი კედლის დასავლეთ ნაწილში ეკლესიის ერთადერთი კარი იყო გაჭრილი. მისი დეკორირებული კონსტრუქციული დეტალები ეკლესიის სამხრეთ-დასავლეთით აწყვია, ადგილზეა შემორჩენილი კარის გაცვეთილი ზღურბლი, რითიც ნათლად დგინდება მისი სიგანე (94სმ). შემორჩენილი ფრაგმენტებიდან ჩანს, რომ კარს გამოყვანილი და დეკორირებული წირთხლები ჰქონდა, გარეთა მხრიდან კი ჩუქურთმით შემკული სწორკუთხა საპირე ევლებოდა (ნახ. 5; სურ. 8).

წყლულეთის ეკლესიის დეკორზე მსჯელობა საკურთხეველის სარკმლის შემკულობის დეტალებითა (სურ. 9, 10, 11) და ფასადებთან მიმობნეული ჩუ-

* წყლულეთის ეკლესიის აღდგენის საკითხი მოქალაქეებმა გიორგი თევდორაძემ და გელა დუკანოიძემ წამოჭრეს, დღეს მიმდინარეობს ეკლესიის აღდგენა-რესტავრაცია (ავტორი არქიტექტორ-რესტავრატორი თენგიზ გაბუნია), გადაყვანილია კამარა და ეწყობა გადახურვა. ეს სამუშაო დაფინანსებულია საქართველოს ისტორიულ ძეგლთა დაცვისა და გადარჩენის ფონდის მიერ, სამუშაოს გარკვეული წილი კერძო შემოწირულობებზეც მოდის. საპროექტო სამუშაო და არქეოლოგიური გათხრები (2005 წლის 15 ივნისიდან 1 ივლისამდე) დააფინანსა საქართველოს კულტურის, ძეგლთა დაცვისა და სპორტის სამინისტრომ. არქეოლოგიური გათხრების შესახებ იხ.: დ.ბერიკაშვილი, ქვემო წყლულეთის ეკლესიის არქეოლოგიური გათხრები, აკად. შ.ამირანაშვილის სახ. საქართველოს ხელოვნების სახელმწიფო მუზეუმის არქეოლოგიური ჟურნალი, IV, თბილისი, 2006, გვ. 107-114. წერილში ეკლესიის აღდგენამდელი მდგომარეობაა დაფიქსირებული.

ქურთმიანი ქვეებით გვიხდება, ეკლესია სამი მხრიდან იყო გაფორმებული, მის აღმოსავლეთ და დასავლეთ ფასადებზე მსგავსი დეკორატიული სისტემა იყო განთავსებული – სადა ლილვების კონაზე „დასმული“ სარკმლის დაჩუქურთმებული სწორკუთხა საპირე. სამხრეთი ფასადის შემკულობის შემორჩენილი ფრაგმენტებიდან ჩანს, რომ კარს ორნამენტირებული სწორკუთხა საპირე ევლებოდა, გაფორმებული იყო კარის წირთხლიც (სურ. 8), ალბათ, ამ ფასადის სარკმელსაც არ დატოვებდნენ დეკორის გარეშე, თუმცა ძეგლზე წარმოებული არქეოლოგიური გათხრებისას მისი შემკულობის დეტალებიდან მხოლოდ სადა ლილვებს მივაგენით.

წყლულეთის ტაძრის აღმოსავლეთ და დასავლეთ ფასადთა კომპოზიციები შევეულ ღერძზეა განაწილებული (ნახ. 3, 4), სარკმელი ლილვების კონას ეყდნობა. ეს მოტივი ტიპიურია XII-XIII საუკუნეების ქართული წამყვანი ხუროთმოძღვრული ძეგლებისთვის და სათავეს სამთავისის აღმოსავლეთი ფასადის კომპოზიციიდან იღებს, სადაც სარკმლის ქვეშ დეკორატიული რომბები, ხოლო სარკმლის თავზე კი დიდი რელიეფური ჯვარია გამოსახული⁹. დეკორატიული რომბების გარეშე ეს კომპოზიცია პირველად იკორთის (1172 წ.) გრძივ ფასადებზე განხორციელდა¹⁰. მსგავსი კომპოზიციაა მაღალაანთ ეკლესიის (XII-XIII სს-ის მიჯნა) აღმოსავლეთ ფასადზე¹¹, სარკმლის მორთულობის ეს მოტივი გამოყენებულია ბეთანიის მცირე ეკლესიაზე (1196)¹², დმანისის ეკლესიის კარიბჭეზე (1213-1222 წწ.)¹³, სათხის ეკლესიის სტოის ფასადებზე (XIII ს-ის პირველი მეოთხედი)¹⁴, ახტალის ტაძარზე მიშენებული ეკედერის სამხრეთ ფასადზე (XIII ს-ის პირველი ნახევარი)¹⁵, თბილისის ნარიყალის წმ. ნიკოლოზის ჩრდილოეთ ფასადზე (XIII ს.)¹⁶, „მწვანე ეკლესიის“ აღმოსავლეთ ფასადზე (XIII ს.)¹⁷, ხოფას მონასტრის ეკლესიაზე (XIII ს-ის პირველი მეხამედი)¹⁸, ლაბეჭინას აღმოსავლეთ ფასადზე (XIII ს.)¹⁹, ქობაირისა და აქორის (ორივე XIII ს-ის 30-40-იანი წწ.) ეკლესიათა აღმოსავლეთ ფასადე-

⁹ პ.ზაქარაია, ქართული ხუროთმოძღვრება, XI-XVIII სს., თბ., 1990, ტაბ., I.

¹⁰ პ.ზაქარაია, ქართული ხუროთმოძღვრება, გვ. 46 სურ.14, ტაბ. XII.

¹¹ ე.ბერიძე, მაღალაანთ ეკლესია. ქართული ხელოვნება, №5, თბ., 1959, გვ. 210, სურ.5.

¹² ვ.სილოგავა, ბეთანიის წარწერები, თბ., 1994, გვ.9.

¹³ Н.П.Северов. Памятники грузинского зодчества, I., 1947, გვ.63, ტაბ.51.

¹⁴ ვ.დოლიძე, სათხის ხუროთმოძღვრული ძეგლი. ქართული ხელოვნება, №7, თბ., 1971, გვ.139, სურ.4.

¹⁵ პ.ზაქარაია, ქართული ცენტრალურ გუმბათოვანი არქიტექტურა, 2, თბ., 1978, გვ.221, ტაბ. 110.

¹⁶ ტ.კიპაროიძე, თბილისის დედაციხის ტაძრის გრაფიკული რეკონსტრუქციისათვის. ძეგლის მეგობარი, №38, გვ.15,16.

¹⁷ რ.მეფისაშვილი, სამთავისის აღმოსავლეთი ფასადის დეკორატიული მორთულობის თავისებურება. ქართული ხელოვნება, 11, თბ., 2001, გვ.41 სურ.13.

¹⁸ პ.ზაქარაია, ხოფას სამონასტრო კომპლექსი. მაცნე, 1992, გვ.112, სურ.5.

¹⁹ დ.ბერძენიშვილი, ი.ბახძელაძე, მ.სურამელაშვილი, ლ.ჭურუელი, ლექსეში, თბ., 1983, გვ.46-49, ტაბ. XXIV, XXV.

ბ"ზე", მირტაშნის (XIII ს-ის შუა ხანები),²¹ თბილისის მეტეხის (1278-1289წწ.)²², ერთაწმინდის აღმოსავლეთ ფასადებზე (XIII ს-ის შუა ხანები)²³, ხობის- (XIII ს-ის II ნახ.)²⁴, თირის მონასტრის (XIII ს-ის ბოლო წლები)²⁵, ტყემლოვან-ქოზიბას (XIII ს-ის ბოლო წლები)²⁶, ცაიშის (XIII-XIV სს-ის მოჯნა)²⁷, ისრიითის (XV ს.)²⁸, ანანურის (1689წ.)²⁹ და ბარაკონის (1753წ.)³⁰ ფასადებზე, ამგვარად, ღილვეებზე „დაყრდნობილი“ სარკმლის აღნიშნული კომპოზიცია ძირითადად XIII საუკუნის ხუროთმოძღვრებისთვის არის დამახასიათებელი. წყლულეთის ვიწრო ფასადების დეკორის თავისებურება, ღილვეების კონაზე „შესმული“ სარკმლის სწორკუთხა საპირეა (ნახ. 3, 4; სურ. 6, 9) ჩამოთვლილი ძეგლების უმრავლესობას სარკმელთა საპირის 'ხედა ნაწილი ნახევარწრიულად უმთავრდება. წყლულეთის ვარიანტის უშუალო პარალელი ბეთანიის წმ. გიორგის სახელობის დარბაზული ეკლესიის ('ხომები: 6X7მ) დეკორია, ეს ეკლესია, როგორც ამას წარწერიდან ვიგებთ, 1196 წელს სუმბატ ორბელის ძის ივანე ამირსპასალარისა და მანდატურთუხუცესის მეუღლის რუსუდანის მიერაა აგებული, და მის სამწირველოს, სამარხავ ეკლესიას 'წარმოადგენს' ბეთანიის სამწირველოზე, ისევე როგორც წყლულეთის ეკლესიაზე სარკმლის მონუქქერთმებულ საპირეს ტყუპი ღილვეი შემოწერს, ღილვეები სარკმლის ქვეშ ერთიანდება და ოთხ ღილვეად ეშვება ცოკოლისკენ (სურ. 10). ქართული ხუროთმოძღვრების სხვა ძეგლებზე სარკმელთა შემომწერი ტყუპი ღილვეი ხშირად სარკმლის „საყრდენ“ სამ ღილვეად გარდაიქმნება ხოლმე (იხ. ახტალა, ღაბეჭინა, მირტაშენი და სხვ.). წყლულეთში გამოყენებული ეს ელემენტიც ნათლად ადასტურებს იმას, რომ

²⁰ რ.მეფისაშვილი, საძთაეისის აღმოსავლეთი... ტაბ.41-42, 44.

²¹ გ.გაგოშიძე, XIII ს-ის დარბაზული ეკლესია ქვემო ქართლიდან, მაცნე, 4, 1984, გვ.120,123. ვ.ბერიძე, რ.მეფისაშვილი, ღ.რუსუელიშვილი, რ.შმერდინგი, თბილისის მეტეხის ტაძარი, თბ.,1969, გვ.46, სურ.10.

²² ი.გომელაური, ერთაწმინდა, თბ., 1976, ტაბ.3, ტაბ.8.

²³ Н.П.Северов. Памятники грузинского..., გვ.123, ტაბ.122.

²⁴ ნ.ახდელუაძე, თირის მონასტრის ხუროთმოძღვრული ანსამბლი, თბ., 1976, ტაბ. VII, XII.

²⁵ მ.ლომსაძე, ტყემლოვანა, საქართველოს ისტორიისა და კულტურის ძეგლთა აღწერილობა 5, თბ., 1990, გვ.395

²⁶ პ.ხაქარაია, ქართული ცენტრალურ გუმბათოვანი არქიტექტურა, 3, თბ., 1981, ტაბ. 52, 59.

²⁷ გ.ეიფიანი, წმინდა გიორგის ეკლესია სოფ. ისრიითიდან, ძეგლის მეგობარი, №47, 1979, გვ.44, ნახ.3; ფოტო 2; გვ.48, ნახ.5; გვ.49, ნახ.6.

²⁸ პ.ხაქარაია, ქართული ცენტრალურ გუმბათოვანი..., 3, ტაბ.123, 127.

²⁹ ვ.ბერიძე, XVI-XVIII საუკუნეების ქართული საეკლესიო ხუროთმოძღვრება, თბ., 1994, ტაბ. 268.

³⁰ ბეთანია ორბელის საგვარეულო მონასტერი და მათი სასაფლაო იყო, დემნა უფლისწულის აჯანყების სახშობის შემდგომ (1177წ.) მეფე გიორგი III აჯანყებულებს: დემნას, მის სიმამრს - ივანე ორბელსა და მთელს ორბელთა საგვარეულოს სასტიკად გაუსწორდა, ამავე დროს მათ ჩამოერთვათ მფლობელობა ქვემო ქართლში, რომლის მნიშვნელოვანი ნაწილი სამეფო საკუთრებაში გადავიდა, ხწორედ ამ დროს ბეთანიის მონასტერი სამეფო ოჯახის ხელში მოხედა. 1196 წელს უკვე სამეფო მონასტერ ბეთანიაში მონასტრის ძველი პატრონის მეუღლის, სამარხავი ეკლესიის აგება ჩამდვილად თამარ მეფის გულმომწეაღუობას უნდა მიეწეროს. ვ.სილოგავას ახრით, ბეთანია სამეფო მონასტრად რუსუდანის გარდაცვალების შემდგომ გადაკეთდა. იხ.: ვ.სილოგავა, ბეთანიის წარწერები, გვ.51. შ.მესხიას მიაჩნია, რომ ბეთანიის მონასტერი, ორბელთა აჯანყების (1177-1178 წწ.) შემდგომ გადავიდა სამეფო საკუთრებაში. იხ.: შ.მესხია, საშინაო პოლიტიკური ვითარება და სამოხელეო წყობა XII საუკუნის საქართველოში, თბ., 1979, გვ. 15.

მისი მაშენებელი წყლულეთიდან სამხრეთ-აღმოსავლეთით ხუთიოდე კილომეტრში მდებარე ბეთანიის მცირე ტაძარს კარგად იცნობდა და თავისი ეკლესიის შემკობისას, ბეთანიის ეკლესიის დეკორს ითვალისწინებდა.

წყლულეთის სამხრეთი კარის დიობს ორ გრეხილ ლილვს შორის მოქცეული ორნამენტირებული სწორკუთხა საპირე ევლება (ნახ. 5; სურ. 8) - მსგავსი ფორმის საპირე ამკობს ბეთანიის სამწირველოს, წულრუდაშენის (1207-1223წწ.)³² გუდარეხის (1231-1237წწ.)³³ კარებს და XIII საუკუნის სხვა ეკლესიებს.

წყლულეთის ეკლესიის ორნამენტული რეპერტუარის განმსახვდრელი ფუძე - სახე წრეებისა და რომბების ხლართია, აქ ეს მოტივი ორი სხვადასხვა ვარიანტითაა წარმოდგენილი. ტაძარზე ასევე გვხვდება, მცენარეული ჩუქურთმებიც. ეკლესიის აღმოსავლეთი სარკმლის დიობს გრეხილი ლილვი შემოუყვება, რომელსაც ფართო ორნამენტირებული ოლე შემოსდევს, ეს გეომეტრიული ორნამენტი არსებითად „წრისა და რომბების ხლართის“ ვარიანტს წარმოადგენს, სადაც წრეების, ნაცვლად წაგრძელებული, ოვალური ფორმის ნაკვთებია გამოსახული, მათ წიაღში სამყურებით დაბოლოებული რომბების ბოლოებია ნაწერილი, ოვალებიცა და რომბებიც ოლეს კიდეებს ყულფებით უკავშირდება (სურ. 9). ამ ჩუქურთმის ზუსტ ანალოგს სხვა ძეგლზე ვერ მივაკვლიე, მის არქეტიპს - წრისა და რომბის სადა, მკაფიო ხლართს, - მრავლად ვხვდებით XI საუკუნის პირველი ნახევრის ნაგებობებზე: ნიკორწმინდის (1014წ.)³⁴, მანგლისის (XI ს-ის 20-იანი წწ.)³⁵, სამთაეროს (XI ს.)³⁶, სამთავისის (1030წ.)³⁷ სავანის (1046წ.)³⁸ და სხვა ძეგლთა ფასადებზე; XII საუკუნიდან ამ მოტივის გართულებული, „შელამაშებული“ ვარიანტი ჩნდება - იკორთაში (1172წ.), რომლის აღმოსავლეთი ფასადის დიდი ჯვრის ზედაპირზე ამოკვეთილი ამ ჩუქურთმის წრეებში დამატებით სტილიშებული ფოთლებია ჩასმული³⁹; საფარის ტაძარზე (XIII ს.) ამ ორნამენტის ყულფებითა და ნასკვებით გართულებული სახეებია:⁴⁰ სარზმაში (XIV ს-ის პირველი წლები)⁴¹ რომბების ბოლოები ჯვრისებრ იშლება. ჩუქურთმის გართულებული ვარიანტის მაგალითების წარმოდგენა მრავლადაა შესაძლებელი, წყლულეთის აღმოსავლეთის ფასადის ორნამენტული მოტივიც, წრე-რომბის ხლართის სწორედ გართულებულ ვარიანტს წარმოგვიდგენს. ამავე ჩუქურთმის განსხვავებული სახეა გამოკვეთილი სამხრეთი კარის სწორკუთხა საპირეზე. აქ წრეების წიაღში, რომბების გადაბმის ადგილას ორ-ორი ნასკვია გამოყვანილი. ამ ორნამენტის პარალელს ქსნის კაბენის (XIII ს.) ერთ-ერთი სარკმლის საპირეზე ვხვდებით⁴², იმ განსხ-

³² ც.გაბაშვილი, პორტალები ქართულ არქიტექტურაში, თბ., 1955, ტაბ.3.

³³ იქვე, ტაბ. 36,37. ვიზიარებ გუდარეხის ნაშუბინიშვილისეულ დათარიღებას (1231-1237წწ.) იხ.: Н.Г.Чубинашвили. Гударехи. ქართული ხელოვნება, 9,თბ., 1987, გვ.61,62.

³⁴ რ.შქერლინგი, ქართული ხელოვნება, ქართული ორნამენტი, თბ., 1954, გვ.55.

³⁵ მ.დვალა, მანგლისის ხელოვნება, თბ., 1974, ტაბ. 22.

³⁶ რ.შქერლინგი, ქართული ხელოვნება, გვ.62.

³⁷ პ.საქარაია, ქართული ცენტრალურ გუმბათოვანი..., 1, ტაბ. 28.

³⁸ ვ.ბერიძე, სავანე, ქართული ხელოვნება, 1, თბ., 1942, გვ.109, სურ.17.

³⁹ რ.შქერლინგი, ქართული ხელოვნება, გვ.68.

⁴⁰ იქვე, გვ.83,84.

⁴¹ ვ.ბერიძე, სამცხის ხელოვნება, თბ., 1955, ტაბ. 54.

⁴² რ.შქერლინგი, ქართული ხელოვნება, გვ.75.

ვაგებით, რომ კაბენის ჩუქურთმის ღენტი სამძარღვიანია. წლუღეთის ორნამენტი კი ორძარღვიანი ღენტითაა მოხაზული.

წლუღეთის კარის დეკორის მახასიათებელი ნიშანი კარის წირთხლის გაფორმებაა. ეს ელემენტი საყოველთაო არ ყოფილა საქართველოში თუმცა, მრავალი მაგალითი მოგვეპოვება ამგვარი შემკულობისა: ასეა გაფორმებული სავანის (1046წ.) დასავლეთი და სამხრეთი⁴³, გუდარეხის (1223-1245წწ.)⁴⁴ სამხრეთი შესასვლელები. წლუღეთის კარის ვერტიკალურ და პორიზონტალურ წირთხლზე განსხვავებული ორნამენტული მოტივია წარმოდგენილი. ვერტიკალურ წირთხლს ამკობს ე.წ. რვიანების მსგავარი კლაკნილი ორნამენტი (სურ. 8, 12), ეს მარტივი ჩუქურთმა ვრცელ ქრონოლოგიურ მონაკვეთზეა გავრცელებული, მას ეხედებით, როგორც კუმურდოს (964წ.)⁴⁵, სათხის (X ს-ის ბოლო)⁴⁶ და მანგლისის (XI ს-ის 20-იანი წწ.)⁴⁷ ტაძართა კარნიშებზე, ასევე, უკვე გაუხეშებული ფორმით, იმარინდო ზედგინიძის მიერ აღდგენილი სამთავისის დასავლეთი ფასადის მონუმენტური ჯვრის შემკულობასა (XV-XVI სს-ის მიჯნა)⁴⁸ თუ მერაბ ფანასკერტელის მავზოლეუმის (XVI ს.) შორენკეცებზე სამწვერისში⁴⁹. ეს ორნამენტი XIII საუკუნის ძეგლებსაც ამკობს, იგი წულდრუღაშენის (1207-1223წწ.) ჩრდილოეთი პასტოფორიუმის სარკმლის საპირეს ფარავს⁵⁰. წლუღეთში რვიანების ორნამენტი წულდრუღაშენის მსგავსად სამძარღვა ღენტით ღონივრადაა ნაკვეთი და მსხვილად გრეხილ ორ ღიღვს შორის კოხტადაა მოქცეული. კარის ვერტიკალური წირთხლების ამ დეკორს ზედა მხრიდან საზღვრავს ორნამენტი, რომელიც ძლიერ კია დასიანებული, მაგრამ მაინც განირჩევა. ჩუქურთმა წარმოადგენს თხლად ნაკვეთ, ღეროებით ერთმანეთზე გადასულ სამყურა მცენარეულ მოტივს 9 სურ. 13), რომლის პარალელს ვერ მივაგენი. ეს მოტივი თავისი ადგილმდებარეობის გამო, ტაძრად მისულის მზერის არეში ნაკლებად ხვდება, ვგონებ, რაც უნდა იყოს მისი შესრულების ზერელობის მიზეზი. აღსანიშნავია, რომ ამ შემთხვევაში საკვეთ ზედაპირზე ფონს მეტი ადგილი უკავია ვიდრე ორნამენტის ნაკვეთს. ამ ნიშნით ეს მოტივი გარკვეულწილად მოგვაგონებს ამავე ტაძრის დასავლეთი სარკმლის დეკორს, რომელიც წარმოადგენს ოღვს კიდებზე „კაბმული“ ნასკეებისა და ამ ნასკეებიდან გამოსული ურთიერთ საპირისპიროდ შევრილი სამყურა ფოთლების მწკრივს (სურ. 11). სამყურა ფოთლებსა და ნასკეებს შორის დარჩენილი მნიშვნელოვანი ფონი მკვეთრად ავლენს ჩუქურთმის მოქნილ, „ცოცხალ“ ნაკვეთს. ზედაპირზე

⁴³ ც.გაბაშვილი, პორტალები..., ტაბ., 29, 31.

⁴⁴ აქვე, ტაბ., 36, 37.

⁴⁵ Г.Н.Чубинашвили. Кумурдо и Никорцминда. Вопросы истории искусства. Тбилиси, 1970, გვ.244, 14; ტაბ., 97, 2. რ.შშერლინგი, ქართული ხელოვნების ისტორიისათვის..., გვ.35.

⁴⁶ ე.დოლიძე, სათხის ხელოვნების ისტორიისათვის ძეგლი, ქართული ხელოვნება, №7, თბ., 1971, ტაბ. 49, 50.

⁴⁷ მ.დვალის, მანგლისის..., ტაბ. 33.

⁴⁸ Н.П.Северов. К вопросу о реконструкции барабана самтависского храма. ქართული ხელოვნება, 6, თბ., 1963, გვ.201; ტაბ. 81.

⁴⁹ ზ.შაისურაძე, ქართული შორენკეცების ისტორიისათვის, ქართული ხელოვნება, №3, თბ., 1950, ტაბ. 95, 98.

⁵⁰ პ.საქარაია, წულდრუღაშენი, თბ., 1952, გვ. 61 სურ. 54; ტაბ. XXI. პ.საქარაია, ქართული ცენტრალურ გუმბათოვანი..., 2, ტაბ. 92 მ.

ორნამენტის განფენის ეს არათანაბრი სიმკტიდროვე, ფონის მონაკვეთთა განსხვავებული ზომები, ორნამენტის ნახატის სიმეტრიულად შეკუმშული და გამონთავისუფლებული არეები წყობის ხასიათით წყლულეთის ამ ორნამენტს წულრუდაშენის რამდენიმე ორნამენტულ ნახეს⁵¹, მერიისა (XII ს-ის ბოლო–XIII ს-ის დასაწყისი)⁵² და სათხის კანკელების (1207-1223წწ.)⁵³ დეკორატიულ მოტივებს ამხგავსებს.

წყლულეთის ეკლესიის დასაუღლეთით, მიწაზე ასვენია ქვის ფილა, რომელზეც გამოკვეთილია ოთხი ხადა ლილვი და ოთხი შებრტყელებული ბურთულა, რომელსაც ორი მხრიდან სახღვრავს გაბმული ნასკეების ორნამენტით დაფარული კორიწონტალური არშიები. ეს ორნამენტი ეკლესიის დასაუღლეთი ფასადის დეკორის, სარკმლის ოთხი შეტყუპებული „საყრდენი“ ლილვის კონის, დამასრულებელი ნაწილია. დეკორის ამ ფრაგმენტს აკლია ოთხივე ლილვის სივანის კვადრატი, რომელიც „საყრდენსა“ და ეკლესიის შეძირკველს აკაფშირებდა. კვადრატზე, როგორც წესი, ორნამენტი უნდა ყოფილიყო ამოკვეთილი. უეჭველია, ამგვარადვე იქნებოდა გაფორმებული ეკლესიის აღმოსაუღლეთი ფასადის სარკმლის ლილვების კონის ძირიც (დღეს აქ განღეული ქვის ფილაა, რომელზეც ლილვისებრი ნაკვთები მოჩანს). ეს ელემენტი, როგორც საფასადო თაღნარის გაფორმება, უკვე ბაგრატის ტაძრის (1003წ.)⁵⁴ კედლებზე გვხვდება, და პოპულარობით სარგებლობს XI-XII საუკუნეებში. XIII საუკუნეში ხუროთმოძღვრული დეკორი კარ-სარკმელთა გარშემო თავსდება, ამდენად, ბურთულებისა და კვადრატისგან შედგენილი „ბაზები“ კარ-სარკმელთა შემომსაზღვრელი ლილვების გაფორმებაში გადმოდის.⁵⁵ წყლულეთის ეკლესიაზე წარმოდგენილი ამ დეკორის ვარიანტი XII საუკუნის მიწურულისა და XIII საუკუნის პირველი ნახევრის ძეგლების ანალოგიურ მოტივებთან პოულობს საერთოს.

წყლულეთის ეკლესიის დეკორის ორნამენტული რეპერტუარი წარმოდგენილი პარალელების გათვალისწინებით დაახლოვებულია XII საუკუნის მიწურულისა და XIII საუკუნის პირველი ნახევრის ძეგლების შემკულობასთან, წყლულეთში თითქმის თანაბარი შეფარდებითაა გამოყენებული მცენარეული და გეომეტრიული ნუქურთმები და, ამასთან ერთად, შეინიშნება ორნამენტის შედარებით დაწერილმანებისკენ მიმართული ტენდენცია. ეს ნიშანი გარკვეულად აშორებს მისი აგების თარიღს დაშა გიორგის მეფობის დროის ძეგლებისაგან: (დმანისის კარიბჭე, წულრუდაშენი, კახრეთი)⁵⁶, და მას უფრო XIII საუკუნის ოცდაათიანი წლებისკენ სწევს, აახლოვებს რა ისეთ ძეგლთან, როგორც გუდარების ტაძარია (1231-1237წწ.)⁵⁷.

⁵¹ იქვე, ტაბ. 93 ბ; 94 დ.

⁵² P.O.Шмерлинг. Малые формы в архитектуре средневековой Грузии. Тб., 1962. ტაბ. 69.

⁵³ იქვე, ტაბ. 71.

⁵⁴ Н.П.Северов. Опыт реконструкции Кутаисского храма Баграта. ქართული ხელოვნება, 5, თბ.,1959, გვ.98, ნახ.8; გვ. 101, ნახ. 10,11.

⁵⁵ კვადრატული ბაზა იმპოსტებისა და ბურთულებით გაფორმებული სარკმლები განსაკუთრებით პოპულარულია XII საუკუნის მეორე ნახევრისა და XIII პირველი ნახევრის ძეგლებზე.

⁵⁶ ვ. დილიძე, კახრეთის ხუროთმოძღვრული კომპლექსი. ქართული ხელოვნება, 9, თბ.,1987, გვ.46.

⁵⁷ Н.Г.Чубинашвили. Гударехи.... გვ.61,62. ტაბ. 17,18.

წყლულეთის მსგავსი ზეძირკველი (ლილეი + თარო). XIII საუკუნის ქართული წამყვანი ხეროთმოდერული ნაგებობებისთვისაა მახასიათებელი. (სურ. 6) ამავე ხანისაა ეკლესიის ჩრდილო-აღმოსავლეთ კუთხეში შემორჩენილი, ძლიერ დაზიანებული, თაროს წრეთარგისა და ლილეისაგან შედგენილი სადა კარნიზი (სურ. 14).

ეკლესიის საკურთხევეში დატანებულ დიდ ნიშებს (სამკვეთლო, სადიაკენე), სხვა დარბაზულ ეკლესიებშიც ვხვდებით: ხცისი (1002წ.)⁵⁸, კაბენის მცირე ეკლესია (XII ს-ის ბოლო XIII ს-ის დასაწრისი)⁵⁹, დაბის წმ. გიორგი (XIV ს-ის I ნახ.)⁶⁰, აბელია (1250-1259წწ.)⁶¹, მირტაშენი (XIII ს-ის შუა ხანები)⁶², ყორანთა (XIII-XIV სს. მიჯნა)⁶³ და სხვ. ამ ნიშებს, როგორც წესი, თაღოვანი გადახურვა აქვს, წყლულეთში ნიშები გრძელი ქვებითაა გადახურული. ჩრდილოეთი ნიშა უფრო მაღალია ვიდრე სამხრეთისა, თუმცა ამ უკანასკნელის ძირი საკურთხეველის იატაკთან უფრო ახლოსაა, ვიდრე ჩრდილოეთისა (სურ. 7). ერთი შეხედვით ნათელია, რომ ნიშები მოგვიანო ხანაში საფუძვლიანად გადაუკეთებიათ. როგორც ჩანს, თავდაპირველად მათაც, ისევე როგორც სხვა ეკლესიათა საკურთხეველის ნიშების უმეტესობას, თაღოვანი გადახურვა აქონდათ. წყლულეთის ეკლესიაში შესვლისთანავე, ყურადღებას იქცევს ნანგრევების მთელს პერიმეტრზე, მის ქვედა ნაწილში ნათელი ქვის პერანგისა, ხოლო ზედა მხარეს ნამტვრევი ქვის უხეირო წყობის სურათი, რაც ეკლესიის შემორჩენილ ფასადებზე არ შეიმჩნევა, ეს ნათელი დასტურია იმისა, რომ ეკლესიის ინტერიერი მოგვიანო ხანაში შეუკეთებიათ. საკურთხეველის ნიშების მსგავსად, შეკეთების კვალი კარგად ჩანს აღმოსავლეთი და დასავლეთი სარკმლების ზედა ნაწილებზე – სარკმლების თაღებს ზევით, დამატებით, კრამიტებით გამოყვანილი თაღები „ახის“, რაც უხარისხო მასალის პირობებში, უშუალოდ სარკმლის თაღზე დაწოლილი სიმძიმის ასარიდებლად უნდა იყოს გაკეთებული (სურ. 3, 7).

ეკლესია მოგებული უნდა ყოფილიყო კარგად ნათალი ქვიშაქვის ფილებით. ერთ-ერთი ასეთი ფილა ჩრდილოეთი პილასტრის ქვეშაა მოქცეული, რაც შენობის იატაკის ზუსტ დონეს გვიჩვენებს. საფიქრებელია, რომ თავდაპირველად საკურთხეველის არდაბაგი, სხვა ამავე დროის ეკლესიათა მსგავსად, ერთი საფეხურით იყო აწეული. საკურთხეველის დღეს არსებული იატაკი უსწორო ფორმის კლდის ნამტვრევი ქვითაა მოგებული, დონით ეკლესიის დარბაზის იატაკს უსწორდება, და, როგორც ჩანს, მოგვიანო ხანისაა. ეკლესიის დარბაზის იატაკის ქვეშ ოთხკამერიანი აკლდამაა გამართული, სადაც მოხვედრა ცენტრში არსებული მცირე ლოჟიდანაა შესაძლებელი.⁶⁴

საკურთხეველის სარკმლის ქვეშ თაღით დაბოლოებული ნიშაა – ვგონებ, იგი კედელთან მიდგმული ქვის ტრაპეზის ზედაპირის გაფართოების მიზნით უნდა

⁵⁸ P.O. Шмерлинг. Древний Цвимоецкий храм близ сел. Хциси. ქართული ხელოვნება, №4, თბ., 1955, სურ. 1-3, ტაბ. 54.

⁵⁹ P.O. Шмерлинг. Постройка Моларет-ухуцеса царя Георгия Блистательного в селе Даба, Боржомского района. ქართული ხელოვნება, №2, თბ., 1948, გვ.114.

⁶⁰ იქვე, გვ.112, სურ.2.

⁶¹ ი.გომელაური, ხეროთმოდერული ძეგლი სოფელ აბელიაში, მაცნე, 1968, ტაბ.X.

⁶² გ.გაგოშიძე, XIII ს-ის დარბაზული ეკლესია..., გვ.118, ნახ.3 ; გვ.119, ნახ.4.

⁶³ ი.გომელაური, ყორანთა – შუა საუკუნეების ხეროთმოდერული ძეგლი. მაცნე, №3, 1966, თაბ. VIII.

⁶⁴ დ.ბერიკაშვილი, ქვემო წყლულეთის ეკლესიის არქეოლოგიური გათხრები..., გვ. 109, სურ. 3.

იყოს გაკეთებული. საკურთხეველის პირზე, უშუალოდ ეკლესიის ჩრდილოეთ კედელთან დგას ერთი მეტრის სიმაღლის გათლილი ქვის სვეტი, რომელსაც ზედა მხარეს მცირე სწორკუთხა ფოსო აქვს (სურ. 7). შესაძლებელია ეს სვეტი საკურთხეველის წინ აღსამართი ჯვრის ბაზა იყოს. ჯვრის აღსამართი ბაზა კვონია რენე შმერლინგს აძიკვის (X-XI სს. მიჯნა) ეკლესიის საკურთხეველის პირას, მის სამხრეთის ნაწილში მდგარი მრგვალი სვეტი⁶⁵. წყლულეთში, შესაძლებელია ამ სვეტს მოგვიანებით ადგილი შეუცვალეს, რადგანაც მისი ლილვებით მორთული მხარე არა დასაველეთით არამედ სამხრეთით „იყურება“.

წყლულეთის ეკლესიის აღმოსაველეთი და დასაველეთი ფასადების სარკმლების დეკორსა და ამავე კედლების ფრონტონებს შორის დარჩენილი ვრცელი არე, შუა საუკუნეების ხუროთმოძღვართა გემოვნებიდან გამომდინარე სადად არ უნდა ყოფილიყო დარჩენილი, ამ ადგილას, სარკმლის ზევით, როგორც წესი, ჯვარი კეთდებოდა. წყლულეთში შემორჩენილი ორნამენტული ფრაგმენტები დიდი საფასადო ჯვრების არსებობას გამორიცხავს, თუმცა შესაძლებელია ამ ფასადებზე, აღმოსაველეთისაზე მაინც, ბეთანიის მცირე ეკლესიის აღმოსაველეთი ფასადის სარკმლის ზევით გამოსახული მცირე ჯვრის მსგავსი ჯვარი „მჯდარიყო“⁶⁶. არ არის გამორიცხული, რომ წყლულეთში, ბეთანიის მსგავსად, სამხრეთი ფასადის არქიტრავს ზევით არსებული, დაბალი რელიეფით გამოყვანილი გოლგოთის ჯვარი ყოფილიყო გამოყვანილი⁶⁷. მით უფრო სარწმუნოა ეს მოსაზრება, რომ წყლულეთის ოსტატი აშკარად ბეთანიის მცირე ეკლესიის შემკულობით იყო შთაგონებული. ამ აზრს მიმტკიცებს ისიც, რომ წყლულეთში არქეოლოგიური გათხრების შედეგად აღმოჩნდა „კალათისებრი წნულის“ ჩუქურთმის მცირე ფრაგმენტები, რომლებიც შესაძლებელია ბეთანიისგვარი ჯვრის მკლავების შემამკობელი ორნამენტი იყოს.

სოფ. წყლულეთის მიდამო ბეთანიის მონასტერთან დაკავშირებული ტერიტორია იყო, ბეთანია კი ქვემო ქართლის დიდი ნაწილივით, 1177 წლის შემდგომ სამეფო სახლის საკუთრებაშია (იხ. შენ. 31). წყლულეთის ეკლესიის მაშენებელი ქტიტორი (XIII ს-ის 30-იანი წწ.) უეჭველად დაკავშირებული უნდა ყოფილიყო სამეფო სახლთან და მათი ვასალი იქნებოდა. ამ აზრს ირიბად, წყლულეთის ეკლესიის მდიდრული დეკორიც გვიმტკიცებს. ამგვარი სტილით შემკული ტაძრები, ქვემო ქართლში თამარის მეფობის შემდგომ და განსაკუთრებით ლაშა გიორგის (1207-1223წწ.) დროიდან ჩნდება, რაც კიდევ ერთი ნათელი დადასტურებაა იმისა, რომ ქვემო ქართლს სამეფო სახლი დაეპატრონა. წყლულეთის ეკლესიის აკლდამის ერთ-ერთ კამერაში არქეოლოგიური გათხრებით საოჯახო სამარხი - მამაკაცის, ქალისა და ბავშვის ჩონჩხი დადასტურდა (ნახ. 6, 7; სურ. 15)⁶⁸, რაც იმაზე მიუთითებს, რომ ეს ტაძარი კარის ეკლესია იყო.

XV-XVIII საუკუნეებში ქვემო ქართლის მნიშვნელოვანი ნაწილი და კერძოდ მდ. ვერეს ხეობა საბარათიანოში ითვლებოდა⁶⁹. ბეთანიის მონასტერი, მიმდებარე მიწებით ბარათაშვილთა ხელში მოხვდა⁷⁰, როგორც ჩანს, სოფ.

⁶⁵ P.O. Шмерлинг. Архитектурные памятники района древних селений Адзикви и Бза. Мაცხე, №2, 1969, გვ. 116, ნახ. III; ფოტო 39, 40.

⁶⁶ ე. სილოგავა, ბეთანიის წარწერები, გვ. 9, სურ. 2.

⁶⁷ იქვე, გვ. 9, სურ. 2; გვ. 13, სურ. 4.

⁶⁸ დ. ბერიკაშვილი, დასახ. ნაშრ., გვ. 108, 109, სურ. 3

⁶⁹ დ. ბერიკაშვილი, ნარკვევები საქართველოს ისტორიული გეოგრაფიიდან, ქვემო ქართლი, ნაკვეთი I, თბ., 1979, გვ. 44, 102 სქემა 5.

⁷⁰ იქვე, გვ. 94.

წყლულეთი; ბარათაშვილების განაყართა მფლობელობაშია და XVI-XVII საუკუნეებში წყლულეთის ეკლესიის სარემონტო სამუშაოც სწორედ მათი დაფინანსებული უნდა იყოს (სურ. 16).

George Gagoshidze

Kvemo Tskluleti Aisless Vaulted Church

Kvemo Tskluleti settlement is located in the gorge of the left tributary of the river Veré, 25 km. to the West of Tbilisi. This village (parallel forms of its name – Tskruleti, Tskduleti) is first mentioned in the 17th c., by the late 18th c. it seems desolated and was rehabilitated in the 19th c. Up to 2005, the church was ruined, now it is restored further to the initiative of the local inhabitants. The old dedication of the church is lost and at present (after the revetment of the 19th c. Russian icon was discovered in the ruins) it is consecrated to the Virgin Portaitissa.

The church is of an elongated rectangular plan, with a shaft and fillet socle and is faced with a yellowish hewn sandstone (completely outside and in the lower parts of the walls inside); the only bellyband arch is supported by slightly projecting pilasters, the apse is deep, provided with two niches. East and west windows are preserved, while the third window, as well as the door, used to be arranged in the south wall (ruined in the course of time).

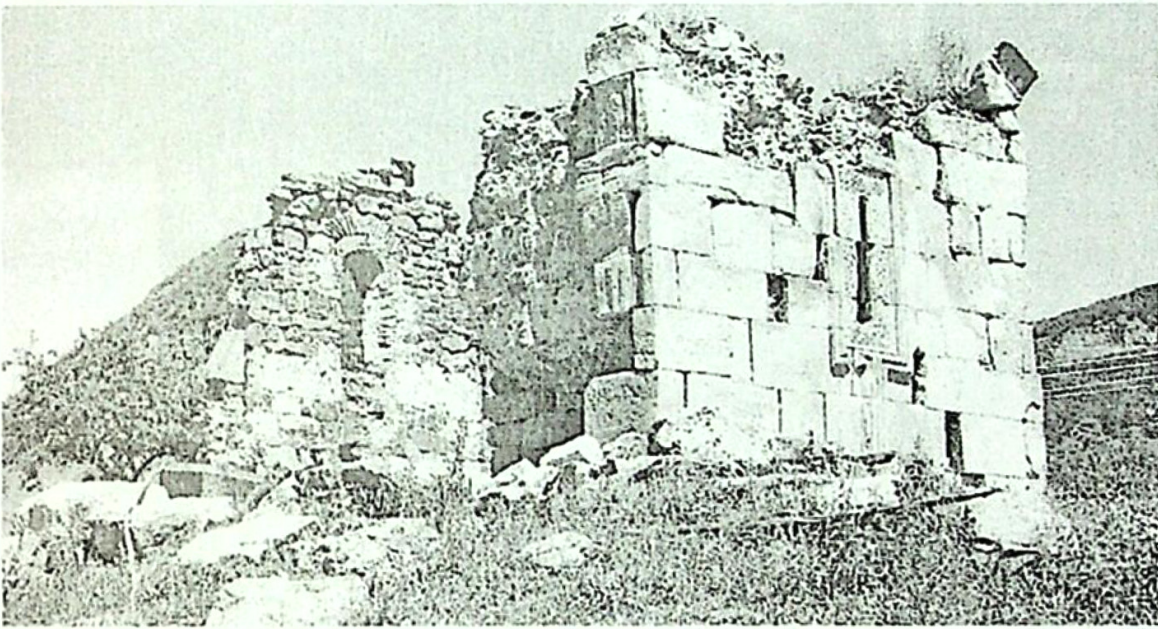
Three exterior walls of the church were similarly decorated – ornamented rectangular window frames were `set` on a bunch of plain shafts, while the door was adorned with the rectangular frame and decorated jambs. Such a window decoration, rooted in the chancel decor of the Samtavisi church (1030), is formed in the 12th c. (second church of Betania monastery, 1196), but is mainly widespread in the 13th c. – its closest parallel is found in the Betania aisles vaulted church, where the frame is rectangular (in other cases, it is arched) and its surrounding paired (in other cases – only single) shafts are transformed into a four-shaft bunch (in other cases – three-shaft bunch is found). The same church in Betania (similar to other 13th c. churches) is also provided with the analogous door frame. Ornamental motifs (interwoven circles and rhombi, interwoven `eights`, plant ornamentation) used in this decoration, find their analogies mainly in the 12th-13th cc. architecture, while squares and `globules` connecting shaft bunches with the socle are widespread in late 12th c. and the first half of the 13th c. If samples of the decorated door jambs are sporadically seen (Savané, 1046; Gudarekhi, 1223-45), such a shape of the socle and plain cornice (cavetto and shaft) is typical of the 13th c.; and the manner of execution of the ornaments rather draws to 1230s (Gudarekhi).

The trap arranged in the hewn stone floor of the church provided access to the tomb. The stone, most likely, used to be a base of the pre-altar cross, is also preserved.

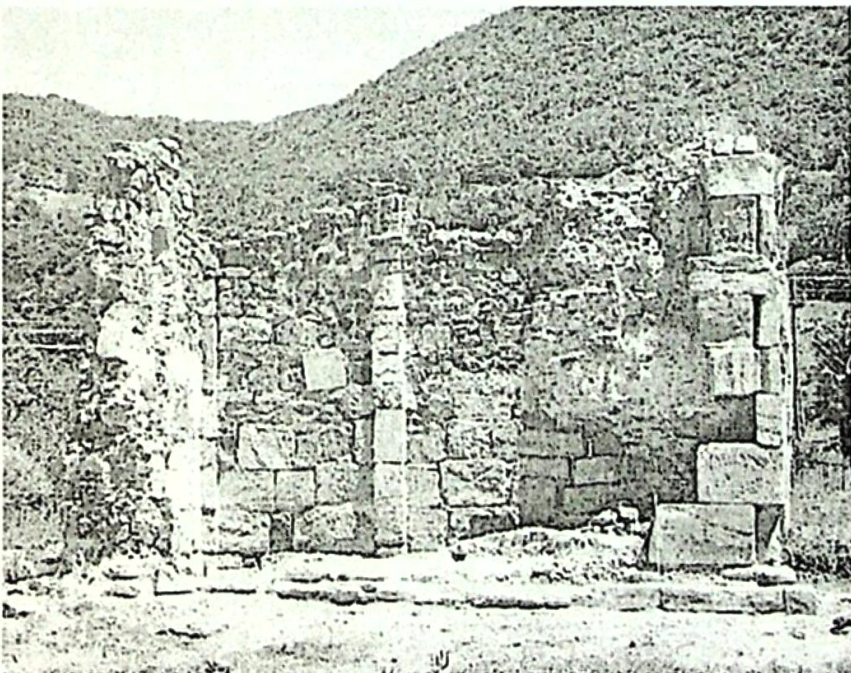
The builder of the church, who had chosen minor church of Betania, as a model, seems to be a vassal of the royal family and was buried in this church; the renovators of the church interior (with the low quality material in the 16th-17th cc.) were likely to be the Baratashvili family, patrons of the region at that time.



სურ. 1. ქვემო წყლულეთი.
ხედი ჩრდილოეთიდან.



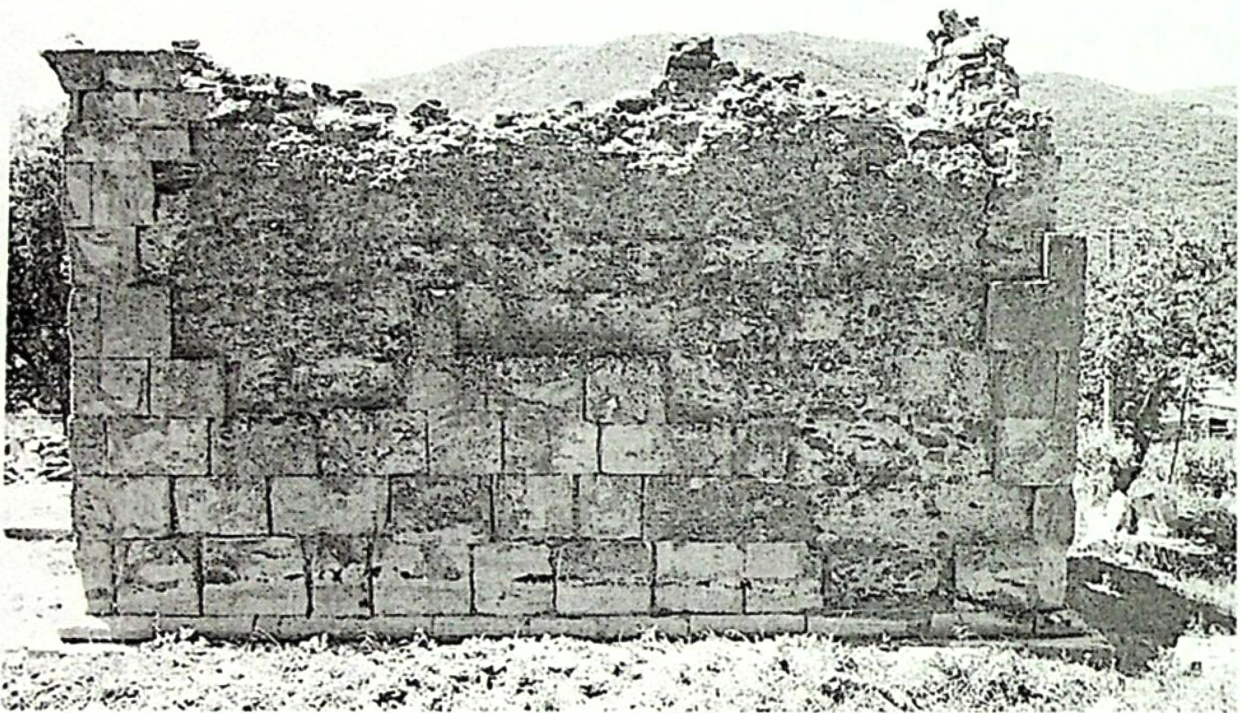
სურ. 2. ქვემო წყლულეთი. ეკლესია. ხედი
სამხრეთ-აღმოსავლეთიდან.



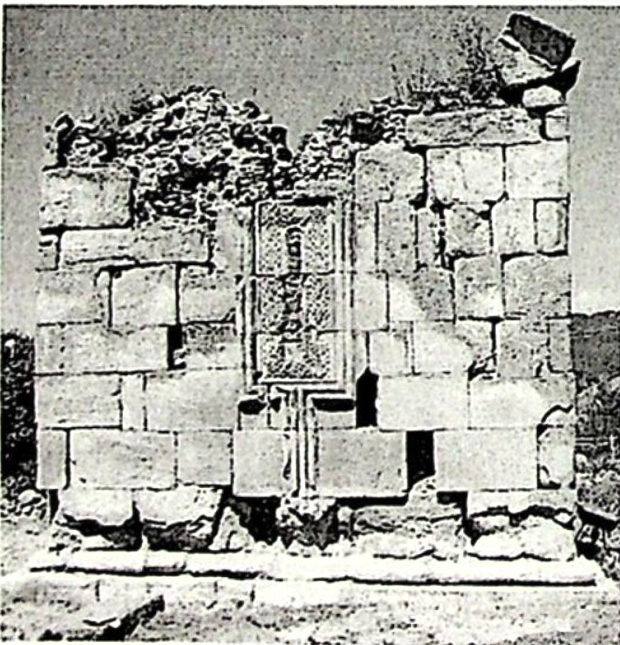
სურ. 3. ქვემო
წყლულეთი. ეკლესია.
ხედი სამხრეთიდან.



სურ. 4. ქვემო წყლულეთი. ეკლესია.
დასავლეთი ფასადი.



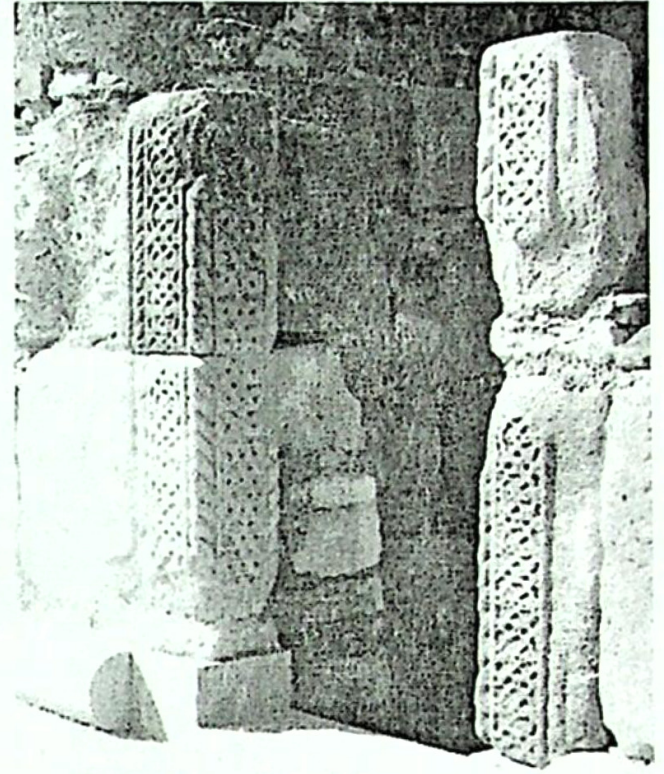
სურ. 5. ქვემო წყლულეთი. ეკლესია. ჩრდილოეთი ფასადი.



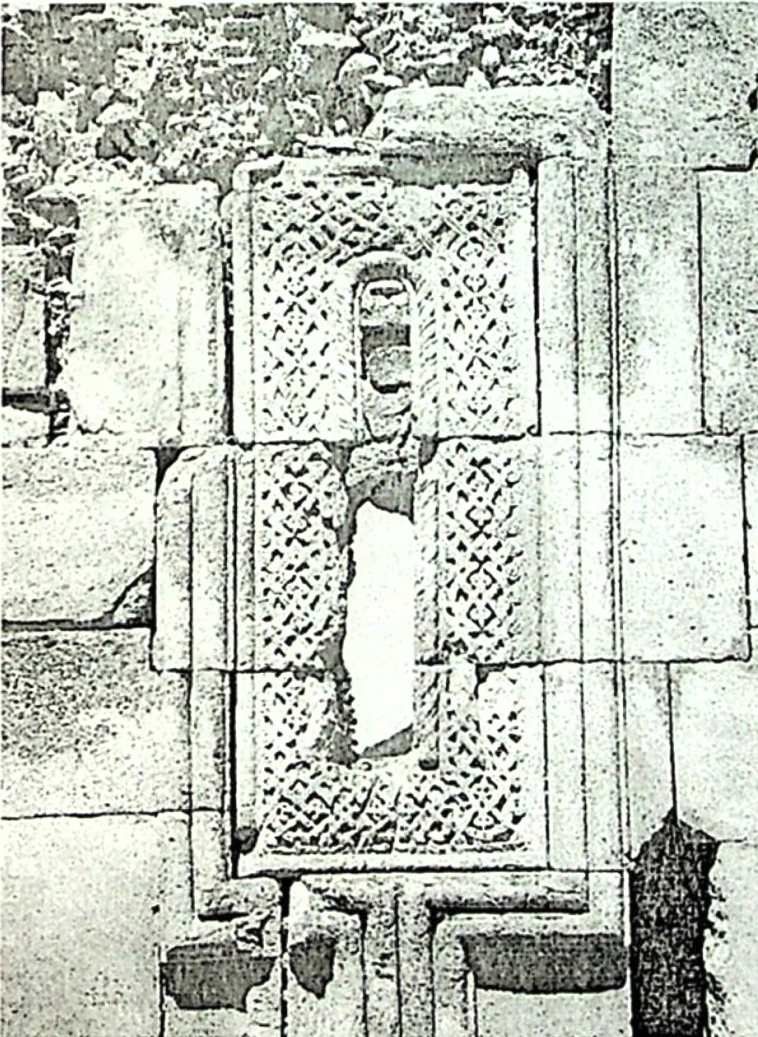
სურ. 6. ქვემო წყლულეთი.
ეკლესია. აღმოსავლეთი
ფასადი.



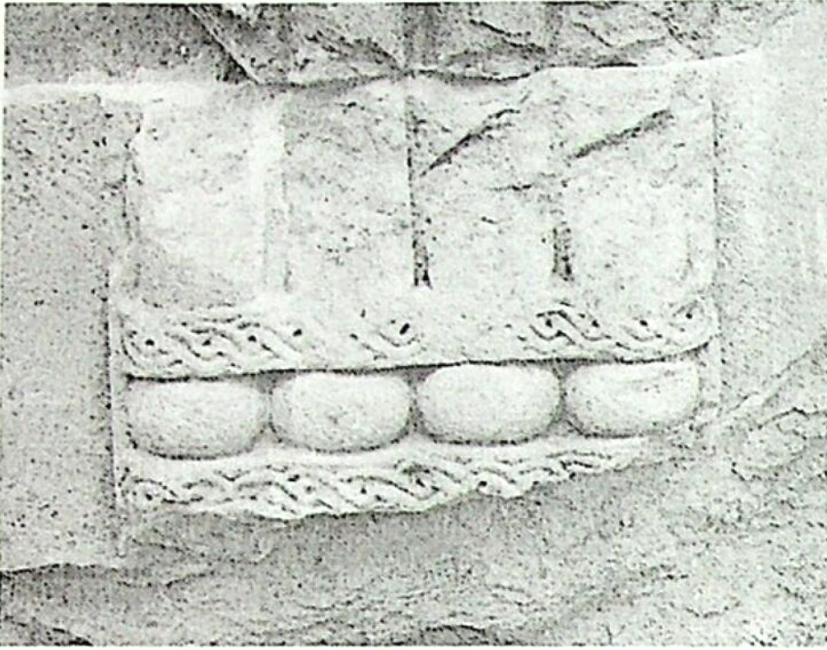
სურ. 7. ქვემო წყლულეთი.
ეკლესია. ინტერიერი.
საკურთხეველის აფსიდა.



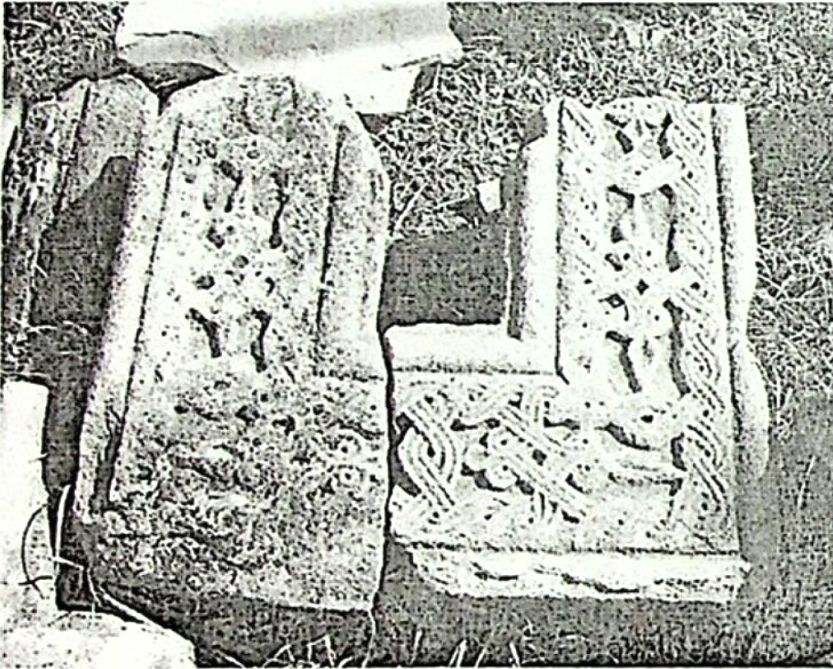
სურ. 8. ქვემო წყლულეთი.
ეკლესია.
კარის საპირე.



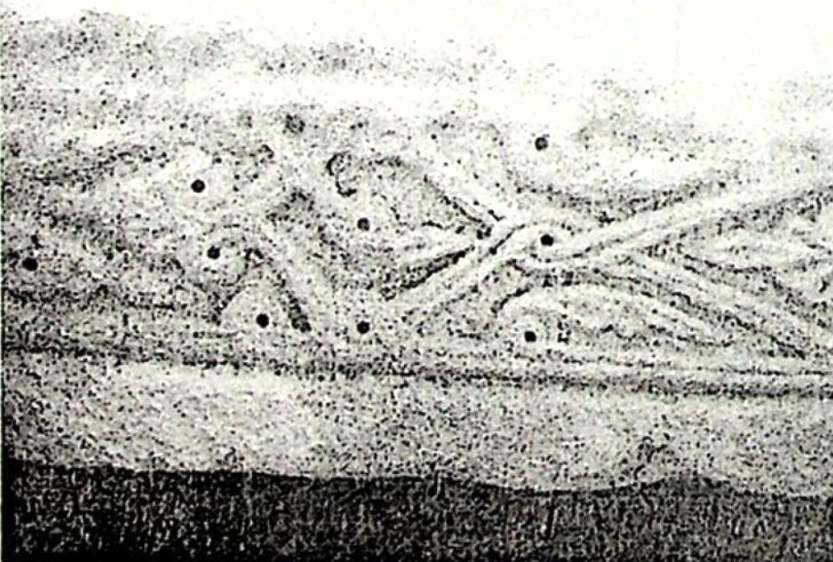
სურ. 9. ქვემო წყლულეთი.
ეკლესია. აღმოსავლეთი
სარკმლის საპირე.



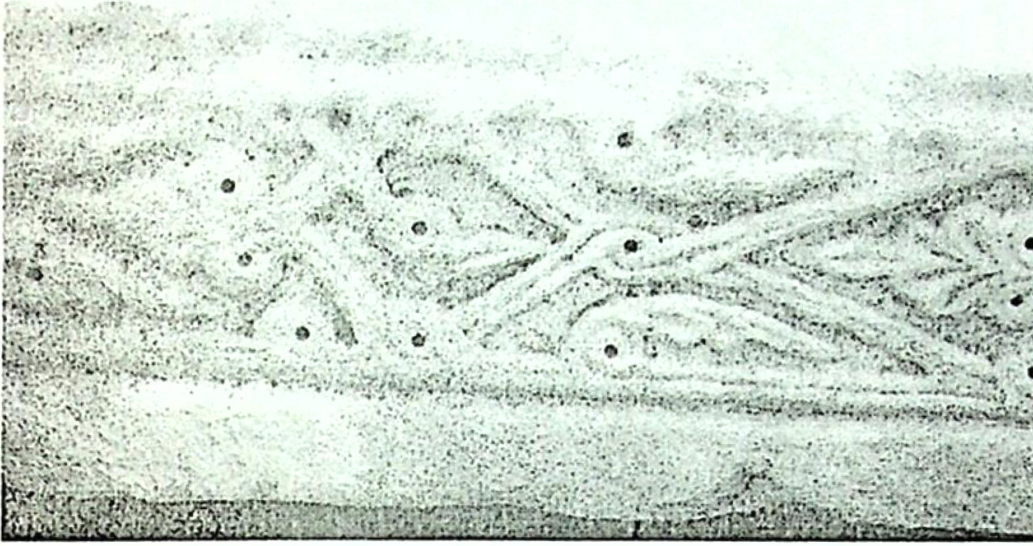
სურ. 10. ქვემო წყლულეთი.
ეკლესია. დასავლეთი
ფასადი. შემკულობის
დეტალი.



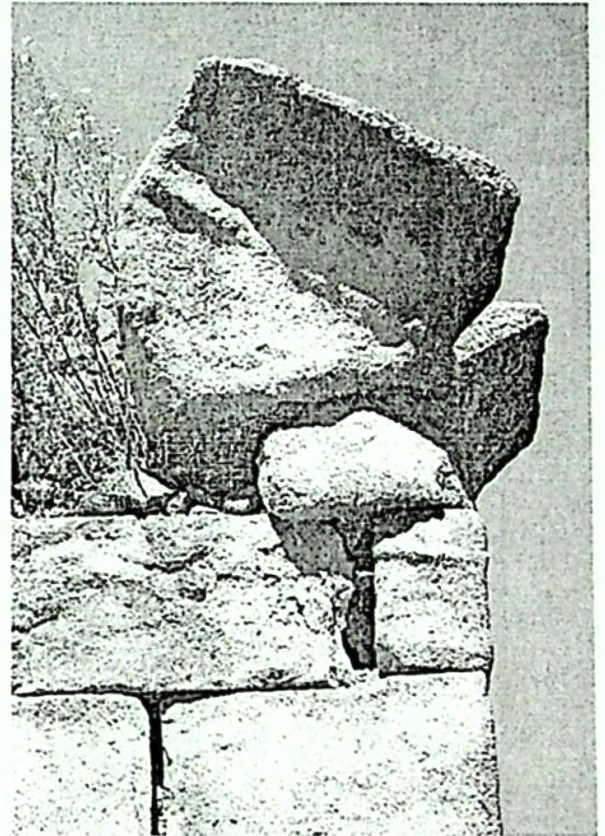
სურ. 11. ქვემო წყლულეთი.
ეკლესია. დასავლეთი
სარკმლის საპირე.



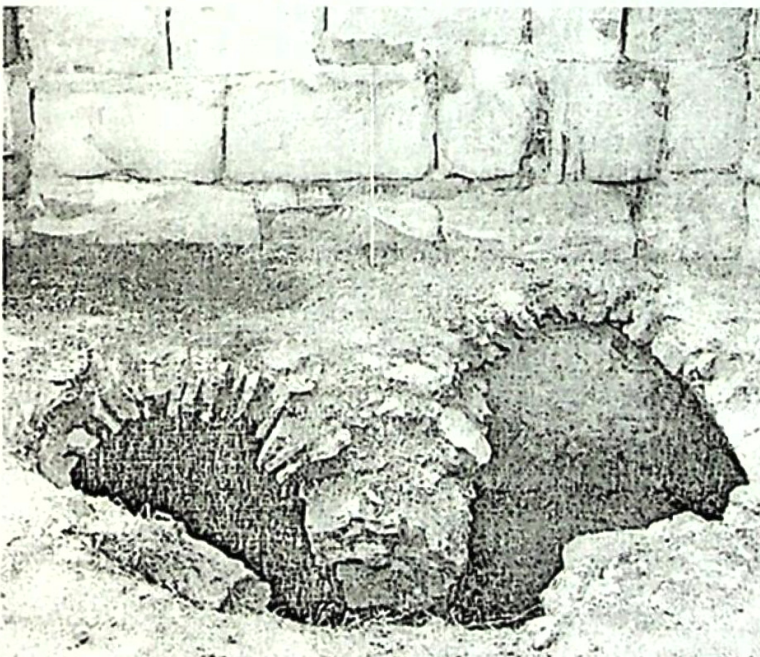
სურ. 12. ქვემო
წყლულეთი. ეკლესია.
კარის წირთხლის დეკორი.



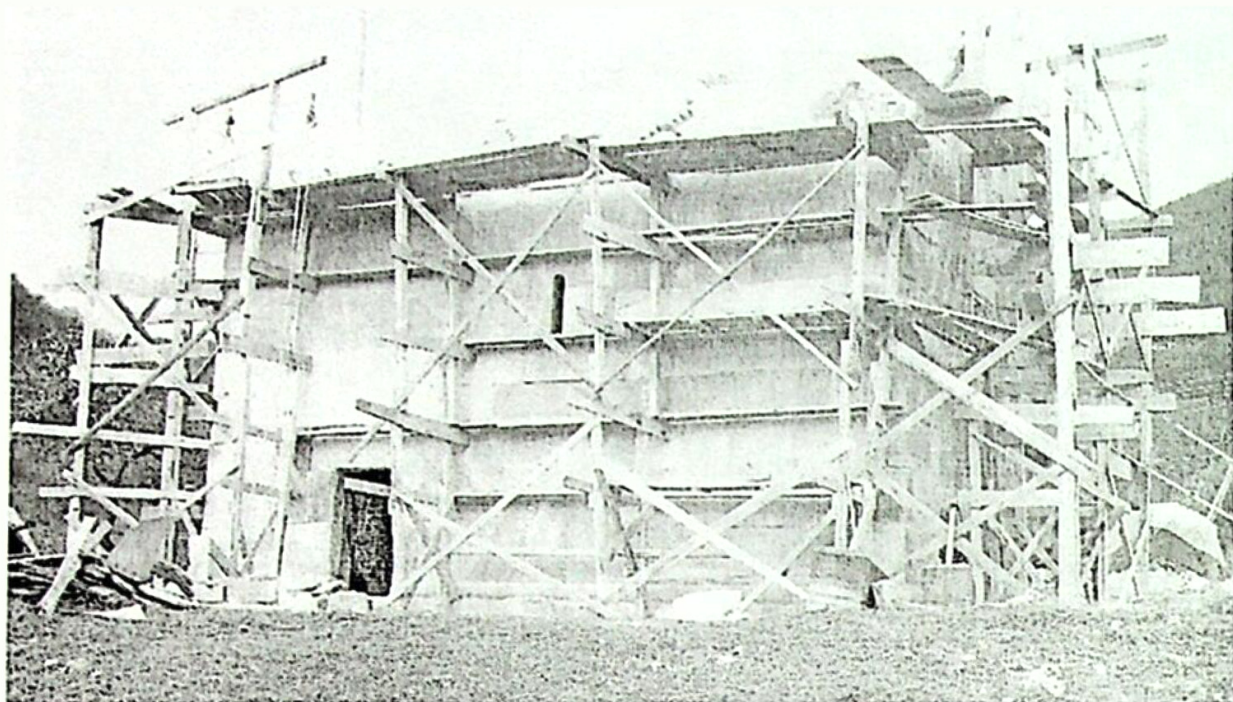
სურ. 13. ქვემო წყლულეთი. ეკლესია.
კარის წირთხლის დეკორი.



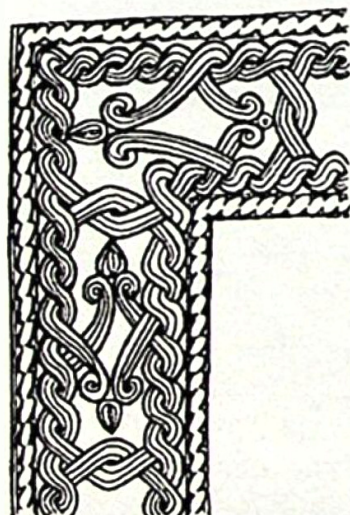
სურ. 14. ქვემო წყლულეთი. ეკლესია.
სამხრეთ-აღმოსავლეთი კუთხის
კარნიზი.



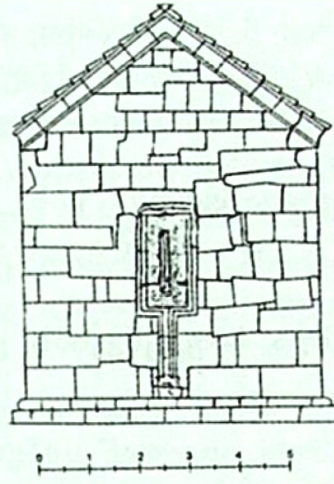
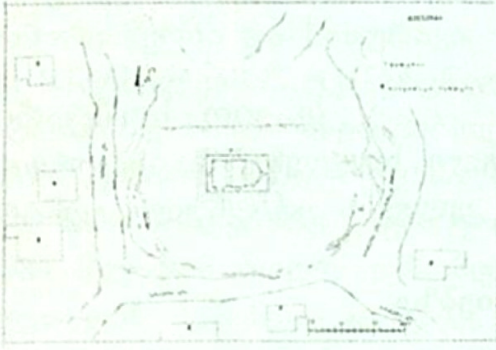
სურ. 15. ქვემო წყლულეთი.
ეკლესია. ინტერიერი,
აკლდამეების ცანგრეული
კამარა.



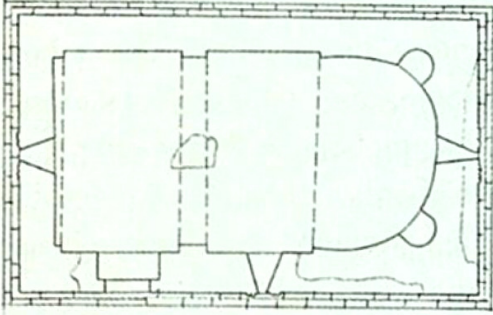
სურ. 16. ქვემო წყლულეთი. ეკლესია სამხრეთ-აღმოსავლეთიდან.
რესტავრაციის პროცესი (2009 წ.).



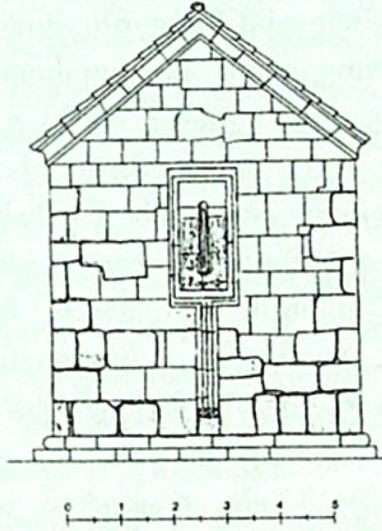
წყლულეთის ეკლესიის
ორნამენტი.
(დავით ბერიკაშვილის
მიხედვით)



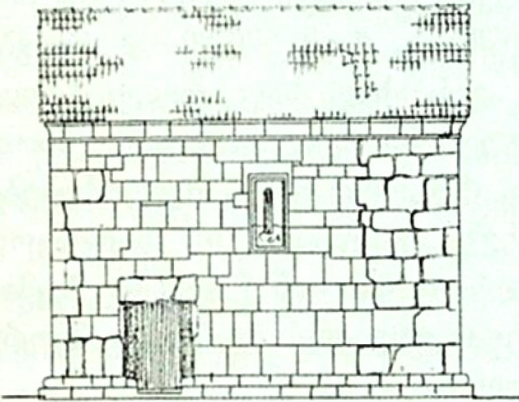
ნახ. 3. ქვემო წყლულეთი. ეკლესია. აღმოსავლეთი ფასადი.



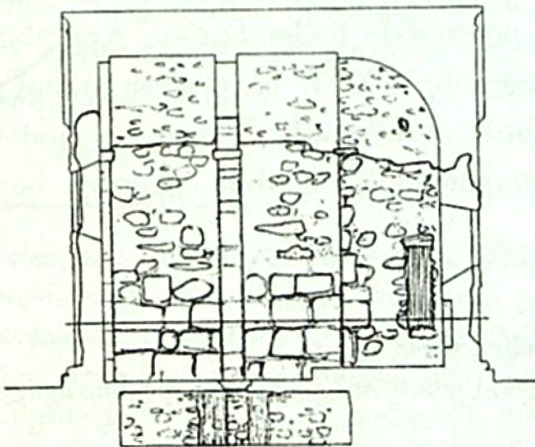
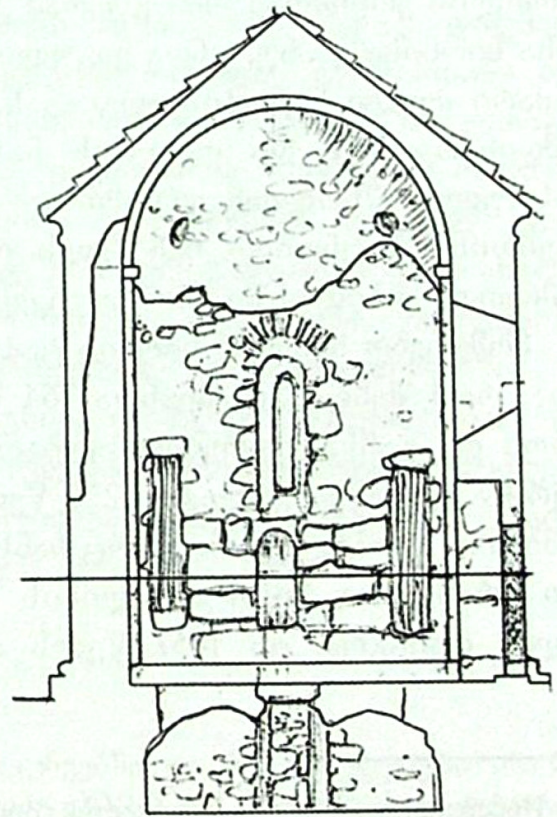
ნახ. 2. ქვემო წყლულეთი. ეკლესია. გეგმა.



ნახ. 4. ქვემო წყლულეთი. ეკლესია. დასავლეთი ფასადი.



ნახ. 5. ქვემო წყლულეთი. ეკლესია. სამხრეთი ფასადი.



ნახ. 6. ქვემო წყლულეთი. ეკლესია. ჭრილი ჩრდილოეთისკენ.

ნახ. 7. ქვემო წყლულეთი. ეკლესია. ჭრილი აღმოსავლეთისკენ.