

## წალენჯიხის მაცხოვრის ტაძრის ისტორიისათვის

წალენჯიხის მაცხოვრის ტაძრის ისტორიის ფაქტებიდან ბევრი კარგადაა ცნობილი, სოგიც ნაკლებად, არის უცნობი მასალებიც, რომელთა თავმოყრა, შეჯერება და ერთიანად გააზრება, სრულ სურათს არა, მაგრამ უფრო ნათელ წარმოდგენას შეგვიქმნის შუა საუკუნეების ქართული ხელოვნების ამ მრავალმხრივ ღირსშესანიშნავე ძეგლის შესახებ.<sup>1</sup>

წალენჯიხისადმი ქართველ თუ უცხოელ მკვლევართა ინტერესი XIX საუკუნის დასაწყისიდან დღემდე არ განელებულა<sup>2</sup>, მაგრამ მათ ყურადღებას იქცევდა და იქცევს ტაძრის არა არქიტექტურა, არამედ მხოლოდ, ან ძირითადად მაინც, მისი ფრესკული მოხატულობა. ეს ბუნებრივიცაა, რადგანაც წალენჯიხის კედლის მოხატულობა ბიზანტიურ-ქართული ფერწერული ხელოვნების უთვალსაჩინოეს ნიმუშს წარმოადგენს. არქიტექტურა კი უდაუოდ, მრავლისმეტყველი და სოლიდური, რაიმე გამორჩეულად ორიგინალურ და ეფექტურ მოხატვრულ ელემენტებს, ფაქტობრივად, მოკლებულია.

<sup>1</sup> წალენჯიხისათვის საკმაოდ ხანგრძლივი „ერთიერთობა“ მაკავშირებს და მინდა რამდენიმე ეპიზოდი მაინც გავიხსენო. 1969წ. აკად. გ. ჩუბინაშვილმა წალენჯიხის ტაძრის შესწავლა გვირჩია აწ განსვენებულ ი.ღორთქიფანიძეს (მოხატულობის) და მე (არქიტექტურის). ჩვენი დიდი მასწავლებლის ამ დაჯავლების შესრულებას, რა თქმა უნდა, იმთავითვე განსაკუთრებული ენთუზიაზმით (ახალგაზრდული) შევეუდეთ. სატარდა ექსპედიციები (სრულიად დაუეწიარი), გულდასმით გადამოწმდა ე.წ.ილასანის მიერ 1931წ. შესრულებული ძეგლის ანაზომები, მკვლევართა მონაცემები ტაძრის მოხატულობის თაობაზე და ა.შ. 1972წ. 20-22.X. საქართველოს მეც. აკად. ქართული ხელოვნების ისტორიის ინსტიტუტის სხდომაზე წავიკითხე ვრცელი მოხსენება წალენჯიხის ისტორიისა და არქიტექტურის შესახებ. სხდომაზე აღინიშნა, რომ თემის ეს ნაწილები დამთავრებულია და სასურველია დაიბეჭდოს ტაძრის ფრესკული მოხატულობის გამოკვლევასთან ერთად. 1974წ. მოსკოვის გამოცემლობა „Искусство“-მ დაგვიკეთა მოხრდილი აღბომი, სათანადო ტექსტით. დროულად შეიკრიბა საილუსტრაციო მასალა, მაგრამ ტექსტის მომზადება წლობით გაგრძელდა და მისი წამოყალიბებაც მე მომიხდა, რამდენჯერმე წავედი მოსკოვში. შევადგინეთ გამოცემის სრული მაკეტი (ფრთხად ეფექტური). თითქოს ეველაფერი მოგვარდა, მაგრამ წიგნი მაინც ვერ დაიბეჭდა (სემთვის გაუგებარი მიზეზებით). ამასობაში ი.ღორთქიფანიძემ გადაწყვიტა სადოქტორო დისერტაცია დაეცვა წალენჯიხის მოხატულობის შესახებ. მოგვიანებით დაიცვა კიდევ და საინტერესო წიგნიც გამოსცა. მაშინ სადოქტორო დისერტაციის დაცვა საკმაოდ რთულ, მრავალსაფეხურიან პროცედურას გულისხმობდა, სრულიად გამორიცხავდა რაიმენაირად საზიარო თემას და მეც, მთელი ამ ხნის მანძილზე, არაფერი გამომიქვეყნებია. თემასთან დაბრუნება მხოლოდ უკანასკნელ წლებში მოვახერხე და ორიოდ სტატია დავბეჭდე კიდევ. ასეთია მოკლე ისტორია (ორმოცწლიანი) წინამდებარე პუბლიკაციისა, რომელიც ვრცელი ნაშრომის ნაწილს წარმოადგენს და თავდაპირველისაგან გარკვეულწილად განსხვავდება – შევსებულია და გადაამუშავებული.

<sup>2</sup> ძეგლის შესახებ ცნობები მოეპოვებათ ფ.დიუბუა დე მონპერეს, მ.ბროსეს, ნ.კონდაკოვს, დ.ბაქრაძეს, ე.გვასალიას, ი.მაჭავარიანს, ალ.ცაგარელს, ექ.თაყაიშვილს, იე.ჯაყაიშვილს და სხვებს. მათგან სოგიერთს ქვემოთ დავიმოწმებთ და მიუერთებთ საჭიროების მიხედვით. თანამედროვე ავტორთა ბიბლიოგრაფია იხ. И. Лордкипанидзе, Роспись в Цаленджиха, Тб., 1992.

ძველ ავტორთა ცნობებიდან, ისევე როგორც სხვა ძეგლებთან მიმართებით, ამჯერადაც განსაკუთრებით მნიშვნელოვანია მ. ბროსეს და ექ. თაყაიშვილის მოსაზრებები. სხვათა მსგავსად, ისინიც უმთავრესად ტაძრის მოხატულობას, ფრესკულ წარწერებს და აქ დაცულ სარიტუალო ნივთებს ეხებიან, მაგრამ ორიოდ სიტყვა ნაგებობის არქიტექტურაზეც აქვთ ნათქვამი: რაც მთავარია, განსაზღვრავენ ტაძრის აგების თარიღს.

მ. ბროსეს აზრით წალენჯიხის ტაძარი აგებულია XIV საუკუნის ბოლო ათეულ წლებში,<sup>3</sup> ხოლო ექ.თაყაიშვილს მიაჩნია, რომ ნაგებობა გაცილებით უფრო ძველია და, რომ იგი X-XI საუკუნეებით უნდა დათარიღდეს.<sup>4</sup> არც ერთი და არც მეორე თვალსაზრისი, რა თქმა უნდა, თვით ძეგლის ხუროთმოძღვრული ანალიზიდან არ გამომდინარეობს; ასეთ მიზანს მკვლევარები იმ დროს არ ისახავდნენ და ვერც დაისახავდნენ. მ.ბროსეს მოსაზრების საფუძველს წარმოადგენს გარკვეული ისტორიული ფაქტი, დაფიქსირებული ტაძრის ფრესკულ წარწერებში, ხოლო ექ.თაყაიშვილი თავის (ხშირად უტყუარ) ინტუიციას ეყრდნობა.

მიუხედავად იმისა, რომ, ჩვენი აზრით, არც ერთი თარიღი დამაჯერებელი არ არის, ორივე მაინც ანგარიშგასაწევია. ამგვარი ვარაუდებისათვის, როგორც ქვემოთ დაეინახავთ, მართლაც არსებობს გარკვეული საფუძველი. აქ მხოლოდ იმას ვიტყვით, რომ ეს ორი თარიღი ძეგლის 'სოგად ქრონოლოგიურ ჩარჩოს წარმოადგენს. წალენჯიხის ტაძარი XIV საუკუნეზე გვიან არ შეიძლება იყოს აშენებული, ხოლო IX-X საუკუნეებზე ადრე ამ ტიპის ძეგლები საქართველოში, ფაქტობრივად, არ გვხვდება. დროის ასეთი ხანგრძლივი მონაკვეთი, რასაკვირველია, ნაგებობის თარიღად ვერ გამოდგება. მათ შორის უნდა ვეძებოთ მისი ქრონოლოგიური ადგილი.

მკვლევარის წინაშე მდგარ ამოცანათაგან უმთავრესი სწორედ ძეგლის დათარიღებაა, რაც ნაგებობის არქიტექტურულ თავისებურებათა გამო, საკმაოდ რთულ პრობლემას წარმოადგენს. ამასთანავე, ხანგრძლივი ისტორიის განმავლობაში მისი თავდაპირველი სახე, რესტავრაცია-შეკეთებების თუ მიშენება-გაფართოების გამო, გარკვეულწილად შეცვლილია. უფრო არსებითი კი ის არის, რომ მას არც თავდაპირველად ჰქონია კონკრეტული დროის მკვეთრად გამოხატული სტილისტიკური ნიშნები. სწორედ ესაა წალენჯიხის ტაძრის ხუროთმოძღვრების ნიშანდობლივი თავისებურება და მისი კვლევის სირთულეც ამაში მდგომარეობს.

ძეგლის ქრონოლოგიური ლოკალიზაციისათვის საჭიროა უამრავი, ერთი შეხედვით წერილმანი ფაქტის ურთიერთშეჯერება, რომელთა ჯამში, ძეგლის მხატვრულ-სტილისტიკურ მახასიათებლებთან ერთად, მოგვეცემს მხოლოდ სასურველი დასკვნის საშუალებას.

ამისათვის სანამ ძეგლის არქიტექტურულ მონაცემებს დავიმოწმებთ, მოვიტანთ წერილობით წყაროებს, რომლებითაც წალენჯიხის ტაძრის არსებობა უკვე XIII საუკუნეში დასტურდება.

უწინარესად, მხედველობაში გვაქვს ერთი ჭედური ხატის წარწერა, რომელიც უაღრესად საინტერესო ცნობებს შეიცავს ძეგლის ისტორიისათვის. იგ-

<sup>3</sup> M. Brosset, Rapports, IX, 1850. p.18.

<sup>4</sup> ექ.თაყაიშვილი, არხეოლოგიური მოგზაურობანი და შენიშვნები, II, ტფ., 1914, გვ. 209-210.

ულისხმება მაცხოვრის ჯვარცმის ხატი, ძვირფასი ქვებით მორთული ოქროს ტრიპტიქონი, XIII საუკუნისა.<sup>5</sup>

ხატი წაღწევის ტაძარში ინახებოდა, სადაც 1913 წელს იგი ექ. თაყაიშვილმა ნახა და აქ დაცულ სხვა უამრავ საეკლესიო ნივთთან ერთად, მისი აღწერილობა და წარწერები გამოაქვეყნა.<sup>6</sup> წარწერა მოთავსებულია ხატის ზურგზე და შესრულებულია ასომთავრულით. „ქ. რომელი ცნისათვის ჩუენისა, კაც იქმენ და ჯუარცმაო და სიკუდილი დაითმინე, რაი შეესწიროთ ღირსნი წყალობათა შენთა. არამედ სურვილით ვამკობ ჯუარსა შენსა, მაცხოვარო წაღწევისათ. მონდობილნი შენნი – მანდატურთუხუცესი დადიანი ბედანი და ძე მათი მეორედ მამკობი დადიანი გიორგი და მე დადიანი შერგილ და მეუღლე ჩემი ნათელ. მესამედ მამკობი ხატისა თქვენისა, დაგვიცვენ სულით და ყოველთ სავნებელთაგან ძეებითურთ.“<sup>7</sup>

წარწერაში ნახსენებ პიროვნებათაგან ყველა ცნობილია. ისინი დადიანთა გვარის წარმომადგენლები და ოდიშის ერისთავები არიან. წარწერის შესრულების დროს ყველა მათგანი ცოცხალია, მათ შორის უფროსი – ბედანიც. ბედანი ანუ სხვა წყაროების მიხედვით – ბედიანი, რუსუდანისა და მისი მემკვიდრეების ხანაში. ოდიშის ერისთავთ-ერისთავიც იყო და საქართველოს სამეფო კარზე მანდატურთუხუცესის სახელოსაც ფლობდა. იგი მეორეა დადიანთა გვარიდან, რომელიც ამ სახელს ატარებს (ბედიან I თამარისა და ლაშა გიორგის თანამედროვე იყო).<sup>8</sup>

წარწერიდან ირკვევა, რომ ბედანის და მისი შთამომავლების დამსახურება წაღწევის ტაძრის წინაშე მხოლოდ ხატის შემკობით ამოიწურება. მაშასადამე, ამ დროს ტაძარი უკვე არსებობს, თორემ ისინი ხატის წარწერაშიც არ დაფარავდნენ, რომ რაიმე წვლილი ქქონოდათ შეტანილი ტაძრის მშენებლობაში. უფრო მეტიც – ტაძარი და ხატი არსებობდა ბედანზე ადრეც, ანუ XIII საუკუნის შუა წლებამდე.<sup>9</sup> ჩანს, ამ დროს შეუმკია ბედანს ხატი, მაგრამ წარწერის გარეშე, რასაც ხატის მესამედ მამკობი, XIII საუკუნის დასასრულის მოღვაწე – შერგილ დადიანი სრულიად გარკვევით აცხადებს კიდევ.

წარწერაში ყურადღებას იქცევს ფრაზა – „მაცხოვარო წაღწევისათ, მონდობილნი შენნი“ აქ ნახსენებ პირებს სხვა ეკლესიებისთვისაც შეუწირავთ ხატები. მათაც აქვთ ანალოგიური წარწერები (მარტვილი, ხობი და სხვ.),<sup>10</sup> მაგრამ ასეთ მიმართვას სალოცავისადმი ვერცერთ მათგანში ვერ ვხვდებით.

<sup>5</sup> ექ. თაყაიშვილი, დასახ. ნაშრ., იქვე; Г. Н. Чубинашвили, Грузинское чеканное искусство, 1959, გვ. 623-624.

<sup>6</sup> „ასეთ შესანიშნავ ხატებს უბრალო ეკლესიებში არ ათავსებდნენ მუყენი და მთაერები.“ ექ. თაყაიშვილი, დასახ. ნაშრ., იქვე.

<sup>7</sup> ექ. თაყაიშვილი, დას. ნაშრ., გვ. 227.

<sup>8</sup> ეპითაღმწერელი ბედან II-ს უკანასკნელად იხსენიებს XIII ს-ის 60-იან წლებში, ქ (3, II, თბ., 1959, გვ. 243; თ. ბერაძე, ოდიშის პოლიტიკური გეოგრაფიიდან. საქართველოს ისტორიული გეოგრაფიის კრებული, III, 1967, გვ. 159-160; მ. ბახტაძე, ერისთავობის ინსტიტუტი საქართველოში, თბ., 2003, გვ. 234-244.

<sup>9</sup> ხატის სხვა ტაძრისადმი მიკუთვნება გამორიცხებულია. შეუძლებელია ერთსა და იმავე დასახლებულ პუნქტში მაცხოვრის ორი ტაძარი არსებებოდა.

<sup>10</sup> ექ. თაყაიშვილი, დასახ. ნაშრ., გვ. 49, 139, 141.

ეს კი იმაზე მიგვიჩვენებს, რომ დადიანთა გვარი (ერთი შტო) იმთავითვე იყო „მინდობილი“ წალენჯიხის ტაძრისადმი – იგი მათს მთავარ სალოცავს წარმოადგენდა. მომდევნო ხანებშიც დადიანები – ჯერ ერისთავთ-ერისთავები, შემდეგ კი სამეგრელოს მთავრები, განსაკუთრებულ მსრუნველობას იჩენდნენ წალენჯიხის ტაძრისადმი: სწორედ სამეგრელოს პატრონი დადიანები და არა ამ გვარის სხვა წარმომადგენლები, რომელთაგანაც ზოგი ბედანისა თუ გიორგის თანამედროვეც იყო (ვარდან, ცოტნე, ხაუიგ და სხვა დადიანები). ისინი ოდიშის ერისთავები არ იყვნენ<sup>11</sup> და არც წალენჯიხასთან პქონიათ რაიმე საერთო.

წარწერაში ნახსენებ გიორგის, რომელსაც თავისი მამის – ბედან II-ის შემდეგ მიუღია ოდიშის ერისთავთ-ერისთავობა.<sup>12</sup> კიდევ ერთი ხატი შეუწირავს წალენჯიხის ტაძრისათვის. ეს ხატიც მაცხოვრისა ყოფილა, ოქროსი, მინანქრებით შემკული და წარწერით: „ქ. ღმრთისა მამისა ძეო, მხოლოდ შობილო, განუყოფელო ღმრთეებრ სულიწმინდითურთ, დადიანისა გიორგის ჟამნი გრძელ ქქმენ და ორკერძოდვე სუფევასა ღირს ჰყვენ. ხოლო ძმისწულსა მისსა მცველ, მსრდელ, მწე ექმენ.“<sup>13</sup>

მ. ბროსეს ვარაუდით აქ გიორგი III დადიანი (+1582წ.) იგულისხმება, მაგრამ ექთაყაიშვილმა სამართლიანად უარყო ეს მოსაზრება და დაასაბუთა, რომ იგი XIII-XIV საუკუნეების მიჯნის მოღვაწეა.<sup>14</sup>

წალენჯიხის ტაძრის ისტორიის შესახებ არც ამ დროისა და არც უფრო ადრეული სხვა არაფერი გვაქვს, მაგრამ შემორჩენილია ცოცხალი არქიტექტურა. თავისი ეპოქისათვის დამახასიათებელი გარკვეული ელემენტებით. აქ ძველის სრულ ხურთმოდერულ ანალიზს თავს აგარიდებთ; შეეფხებით მხოლოდ, და ისიც მოკლედ, მის ისეთ თავისებურებებს, რომლებიც ნაგებობის თარიღის განსაზღვრის საშუალებას მოგვცემს.

ძველი მდებარეობს ქ. წალენჯიხის აღმოსავლეთ კიდეზე, საუკუნოვანი ტყით შემოგარულ, მაღალ პლატოზე; არის ხურთმოდერული ანსამბლი (სურ. 1), რომელშიაც ტაძრის გარდა, შედის ორიარუსიანი სამრეკლო – მთლიანად განახლებული XIX საუკუნეში, დადიანების სასახლე, გვიანი შუა საუკუნეებისა (შემორჩენილია მისი კირხსნარით ამოყვანილი, დაზიანებული, პირველი სართული, რომელზედაც უთუოდ, ხის ნაგებობა იდგა) და კიდევ რამდენიმე, გაურკვეველი დანიშნულების შენობის ნაშთი. ნაგებობებს გარშემო უელის და კრავს ირეგულარული („დატეხილი“) ფორმის გალავანი (მრავალჯერ განახლებულ-გადაწყობილი).

ანსამბლის ცენტრი უჭირავს (კომპოზიციური, გეომეტრიული) საშუალო ზომის გუმბათოვან ტაძარს (ნახ. 2-6, სურ. 1-2), რომლის გუმბათი საკურთხეველის კედლებსა და დასავლეთის ორ, თავისუფლად მდგომ ბურჯზეა აღმართული. ტაძარი მთლიანად აგებულია კარგად გათლილ-დამუშავებული ფოროვანი ქვის

<sup>11</sup> თ. ბერაძე, დასახ. ნაშრ., გვ. 161; ი. ანთელავა, ლეკან II დადიანი, თბ., 1990, გვ. 17.

<sup>12</sup> თ. ბერაძე, დასახ. ნაშრ., გვ. 159; მ. ბახტაძე, დასახ. ნაშრ., გვ. 244.

<sup>13</sup> ექ. თაყაიშვილი, დასახ. ნაშრ., გვ. 224; გ. სუბინაშვილი, დასახ. ნაშრ., გვ. 579-584, ტაბ. 116-118, ფ. 80, 81.

<sup>14</sup> ექ. თაყაიშვილი, დასახ. ნაშრ., გვ. 224. გიორგი 1323 წელს გარდაიცვალა. იხ. ვახუშტი ბატონიშვილი, საქართველოს ისტორია, თბ. 1913, გვ. 276; თ. ბერაძე, დას. ნაშრ., გვ. 160.

კვადრებით. სამ მხარეს, გარდა აღმოსავლეთისა, მიშენებული აქვს ღია გალერეები და ეკვდერები.

ამ ტიპის (ქვეტიპის) ნაგებობათა ისტორიის ეტაპები კარგად არის ცნობილი. XI საუკუნემდე ისინი სხვებთან თანაარსებობენ, ხოლო შემდეგ, შუა საუკუნეების დასასრულამდე, ჩვენში მხოლოდ ამგვარი გუმბათოვანი ეკლესიები შენდება. წალენჯიხის ტაძარი ადრეულ ძეგლთა წრეში ვერ პოულობს ანალოგიებს. მათ შორის, გარდა ზოგადი სტრუქტურისა, ბევრი არაფერია საერთო. შესაბამისად, ამ მიმართულებით ძიებას, აქ მაინც, აზრი არა აქვს. თანაც, ქვემოთ მსჯელობის პროცესში ეს ისედაც გამოირიცხება.

დაბეჯითებით შეიძლება ითქვას, რომ წალენჯიხის ტაძარი ზოგადი სტილისტიკური მახასიათებლებითაც და ცალკეული კომპონენტებითაც ყველაზე ახლოს XII საუკუნისა და XIII საუკუნის პირველი ათეული წლების ნაგებობებთან დგას (იგულისხმება გელათის ორივე ტაძარი, იკორთა, ბეთანია, ფიტარეთი, ყინცვისი, ტიმოთესუბანი). ამის საფუძველს გვაძლევს წალენჯიხის გემის კვადრატთან მაქსიმალური მიახლოება, აღმოსავლეთი სამი შეერილი აფსიდი და მათი თავისებურებანი, გუმბათქვეშა კვადრატის სიფართოვე მისგან გამომდინარე მკლავების ზომებთან შეფარდებით, ბურჯების ოქტოგონური კონფიგურაცია, უხვად განათებული ინტერიერი და კიდევ სხვა, ერთი შეხედვით ძნელად შესამჩნევი დეტალები, რომლებიც მკაფიოდ ჩამოყალიბებულ სტრუქტურულ კონცეპციას ემორჩილება.

ტაძრის ფასადები, ფაქტიურად, მოკლებულია ორნამენტაციას (მათზე მხოლოდ ორიოდ აქცენტს ვხედავთ, დეკორატიული გირჩების სახით), მაშინ როცა ჩვენთვის საინტერესო ეპოქის ძეგლების უმეტესობა უხვად არის მორთული. თვით სამშენებლო მასალა – ფოროვანი ტუფი არ იძლეოდა მასზე ორნამენტის ამოკვეთის საშუალებას, მაგარამ უფრო არსებითი ჩანს სხვა გარემოება: XII–XIII საუკუნეებში მიღებულია ნაგებობათა ექსტერიერის გადაწყვეტის ორნაირი სისტემა – მდიდრულად შემკული შენობების გვერდით თანაარსებობენ სადა ფასადების მქონენიც (გელათი, თიღვა, ყინცვისი, ტიმოთესუბანი) და წალენჯიხაც მათ რიცხვს მიეკუთვნება.

ამის შემდეგ შესაძლებელი ხდება წალენჯიხის ტაძრის ქრონოლოგიური გამოიჯენა XIII საუკუნის დასაწყისის ძეგლებისგანაც. მათი ძირითადი საერთო ნიშანი, ეს არის ინტერიერის აღნაგობა და შინაგანი სივრცის კომპაქტურობა, მაშინ როცა გარე მასების წყობა აშკარად განსხვავებულია. იკორთიდან (1172 წ.) მოყოლებული ნაგებობათა ექსტერიერების ზედა ნაწილები – მკლავების გადახურვა, განსაკუთრებით კი გუმბათი, თანდათან მალდდება. წულრულაშენში (1222 წ.) გუმბათის სიმაღლე ოდნავ ჭარბობს კიდევ ძირითადი კორპუსისას. წალენჯიხის გუმბათი განახლებულია XIV საუკუნის დასასრულს (იხ. ქვემოთ) და ამ დროის შესატყვისად, შეწონასწორებულია შენობის საერთო პროპორციებთან, მაგრამ იგი არც თავდაპირველად უნდა ყოფილიყო მაინცადამაინც მაღალი, რაზედაც ცხადად მეტყველებს ნაგებობის გარეგანი ფორმების სიდიდე და გაშლილი ფრონტონები.

ეს ორი ეპოქის განსხვავებული თეოლოგიური და ესთეტიკური პრინციპია, რაც წალენჯიხის ტაძარს და XII–XIII საუკუნეების მიჯნის ძეგლებს თიშავს ერთმანეთისაგან.

ერთი სიტყვით, ყოველივე 'ხემათ აღნიშნული, ვფიქრობთ, სრულ საფუძველს გვაძლევს იმისათვის, რათა დაგვასკვნათ, რომ წალენჯიხის ტაძარი აშენებულია XII საუკუნის შუა ათეულ წლებში (გელათის მთავარი ტაძრის განსრულების შემდეგ, ანუ 1130 წლისა და ამავე საუკუნის 80-იან წლებს შორის).<sup>15</sup>

მომდევნო ერთი საუკუნის მანძილზე წალენჯიხის ტაძარი რომ მოქმედი, ეს უკვე ვიცით: მისი „მონდობილი“ დადიანები მას ხატებს სწირავენ, მაშასადამე, სრუნვასა და ყურადღებას არ აკლებენ. მაგრამ ჩანს, ასე დიდ ხანს არ გაგრძელებულა: მომდევნო ეტაპზე ტაძარს რაღაც დიდი განსაცდელი დასდგომია. ჩამონგრეულა მისი გუმბათი და სედა ნაწილები, გაპარტახებულა ტაძარი. მიზეზი არ ვიცით, მაგრამ კაცის ხელი, არც მტრისა და არც მოყვრისა, ამ საქმეში არ უნდა იყოს გარეული. XIV საუკუნის თითქმის მიწურულამდე ქვეყანაში შედარებით სიმშვიდე სუფიევს (გიორგი ბრწყინვალის და ბაგრატ V-ს ხანა). გარეშე მტრები ვეღარ აქტიურობენ. <sup>16</sup> საუკუნის დასაწყისში დასავლეთ საქართველოს ხელისუფალთა შორის ურთიერთობა გამწვავებულია, მაგრამ გამორიცხებულია შინაურებს ერთმანეთის ტაძარ-სალოცავები დაეზიანებინათ. და მაინც, წალენჯიხის ტაძარი რომ სწორედ ამ დროს დაინგრა, ცხადია, რაკი ადრე მოქმედი ყოფილა, საუკუნის დასასრულს კი მას აღდგენა დასჭირვებია; თანაც დაინგრა ერთბაშად – ალბათ, მიწისძვრის ან სხვა რაიმე ბუნებრივი მოვლენის შედეგად.

ტაძარი არა მარტო აღუდგენიათ, მოუხატავთ კიდევ, რასაც უკვე ჩაძიებავარაუდები აღარ სჭირდება – დოკუმენტურად არის დადასტურებული. ყოველივე ეს კი ძლიერი ფეოდალის და სახელმწიფო მოხელის – ვამეყ დადიანის (ზეობის პერიოდი – 1384-1396 წწ.) სახელსა და საქმიანობას უკავშირდება.

ვამეყი თავისი დროის საკმაოდ აქტიური მოღვაწე ჩანს. ქვეყანა კვლავ დაშლილია სამეფო-სამთავროებად. მიუხედავად იმისა, რომ ვამეყი საქართველოს მეფემ – ბაგრატ V-მ „დასუა“ დადიანად,<sup>17</sup> იგი ფაქტიურად, ოდიშის სრული ბატონ-პატრონია.<sup>18</sup> საინტერესოა აღინიშნოს ისიც, რომ არეულ ქვეყანაში, მეფემთავრების მუდმივი, ხშირად სისხლიანი, ქიშპობის დროს, ვამეყი ყოველთვის ცენტრალური ხელისუფლების მხარეზეა.<sup>19</sup>

ხობის ეკლესიის ერთი წარწერის მიხედვით, ვამეყს ძლივამოსილად ულაშქრია ჯიქეთში. „...მიუცდა ჯიქეთს ურწმუნოებისა და ორგულობისათვის... შეურაცხ და უცმარ იქმნა მათი სიმაგრენი, გაგარნი და უღალნი, ყოველნივე ძალითა მოირჭუნა, მრავალთა ჯიქეთისა პატრონთაგან მიუვალნი მოარბივნა. რაოდენი მოეწყო, მათი მძევალნი წარმოასხა და სხვანი აოტნა და მაშინ

<sup>15</sup> იხ. აგრეთვე – თ. ხანიკიძე, წალენჯიხის ტაძრის დათარიღებისათვის. ქართული ხელოვნების ნარკვევები, IV, თბ., 2005, გვ. 19-20.

<sup>16</sup> საქართველოს ისტორიის ნარკვევები, III, თბ., 1979, გვ. 624-667.

<sup>17</sup> ქ<sup>1</sup>(, IV, თბ., 1973, გვ. 263

<sup>18</sup> დადიანების თანდათანობით გამთავრების პროცესი კარგად აქვს მსაჯემული ო. სოსელიას. იხ. მისი – სამეგრელოს სამთავროს წარმოშობის თარიღისათვის. მიმომხილველი, II, 1951, გვ. 172, 176.

<sup>19</sup> ვამეყი იმერეთის მეფე – გიორგის აუჯანყდა, დაამარცხა, ხოლო „მაშინ განსრახეთა ვამიყ დადიანისათა, ჩამოვიდა გიორგი, ძე დიდისა ბაგრატ მეფისა, და დაიპყრა კუალად იმერეთი“. ქ<sup>1</sup>(, IV, თბ., 1973, გვ. 804

მოიღო სვეტნი და ფიქალნი ესენი მარმარილოსანი და მამა დედათა ლარნაკი”.<sup>20</sup> ეს ფაქტი ვამეყის ძლიერებისა და დამოუკიდებლობის კიდევ ერთი, ცხადი მანიფესტებელია. თუმცა, არ არის გამორიცხული, რომ მისი ეს ლაშქრობა მეფისგანაც ყოფილიყო სანქცირებული, რადგანაც ჯიქები საუკუნეების მანძილზე, მაგრამ პერიოდულად, საქართველოს კმორნილებდნენ და ერთხანს ქრისტიანობასაც აღიარებდნენ. ჩანს, ასე იყო ამ დროსაც, რაკი ვამეყს ისინი ურწმუნოებისა და ორგულობისთვის დაუსჯია.

ჯიქეთიდან ჩამოტანილი „სვეტნი და ფიქალნი” ვამეყს ხობის ტაძრისთვის შეუწირავს, სადაც ისინი მისსავე ეკედერში ჩაუშენებიათ და დღესაც იქვეა დაცული.<sup>21</sup> მას სხვა ეკლესია-მონასტრებიც არ დაუტოვებია უყურადღებოდ. ცნობილია აგრეთვე ხატი ჯუმათის ეკლესიიდან, რომელიც მისი მშობლებისა და ძმის დაკვეთით მოუჭედიათ. საინტერესოა, რომ ხატის წარწერაში ვამეყი, მამის სიცოცხლეშივე და, მისგან განსხვავებით, მანდატურთუხუცესად იწოდება. „მოთავარანგელოზო გაბრიელ, მეოხ და მფარველ ექმენ ამა სოფელსა და მერმესა მას საუკუნესა პატრონსა ერისთავთ-ერისთავსა დადიანს გიორგის და მეუღლესა მათსა რუსუდანს, ძეთა მათთა მანდატურთ-უხუცესსა ვამეყს და გურიელსა კახაბერს, რომლისა ბრძანებითა მოიჭედა ესე ხატი.”<sup>22</sup>

ყველა ზემოთ მოტანილ ფაქტს თუ იმასაც დაემატებთ, რომ ვამეყს საკუთარი ‘ხარაფხანაც კქონია,’<sup>23</sup> იგი წარმოგვიდგება როგორც ერთ-ერთი გამორჩეული ხელისუფალი იმ დროის საქართველოს მეფე-მთავართა შორის.

წალენჯიხის ტაძრის ინტერიერის გასამშვენებლად ვამეყს კონსტანტინოპოლიდან მოუწვევია მხატვარი კირ მანუელ (მანოელ) ევგენიკოსი. ეს თავისთავად მნიშვნელოვანი ფაქტია საქართველოსა და ბიზანტიის კულტურული ურთიერთობების ისტორიაში. თუმცა, ბიზანტია ამ დროს ძლიერ დასუსტებულია და თავისი არსებობის უკანასკნელ წლებს ითვლის, იგი მაინც რჩება მართლმადიდებელი ქრისტიანობის ბურჯად და საქართველოს ხელისუფალნი, ამ მამადიანობის სასტიკი მოძალების ხანაშიც, ცდილობენ ბიზანტიასთან ახლო წარსულში არსებული მჭიდრო ურთიერთობის შენარჩუნებას. ნიშანდობლივია ისიც, რომ ამ დროიდან ბიზანტიას მასობრივად ტოვებენ ინტელექტუალები და შემოქმედნი (მიდიან იტალიაში, ესპანეთში...).

<sup>20</sup> თ. უორდანი, ქრონიკები, II, 1897, გვ. 199-202; ექ. თაყაიშვილი, დასახ. ნაშრ., გვ. 134; თ. ევახსიშვილი, ბერძნული წარწერები საქართველოში, თბ., 1951, გვ. 76; დაწვრილებით იხ. ვ. ბერიძე, ხობის ტაძრის ისტორიისათვის. საქართველოს მეცნ. აკადემიის მაცნე, ისტორიის, არქეოლოგიის, ეთნოგრაფიისა და ხელაუნების ისტორიის სერია, №2, 1973, გვ. 72-88.

<sup>21</sup> „სვეტნი და ფიქალნი” წარწერაში მკაფიოდ იკითხება, მაგრამ ხობის ტაძარში მხოლოდ „ფიქალნი” – ორი დიდი ცერად ჩამოკვეთილი და ლილეებით დამშვენებული მარმარილოს ფილაა ჩაშენებული. მაშასადამე, არსებულა „სვეტნიც”, რომელთაც ჩვენამდე არ მოუღწევია.

<sup>22</sup> დ. ბაქრაძე, არქეოლოგიური მოგზაურობა გურიასა და აჭარაში, ბათუმი, 1987, გვ. 221.

<sup>23</sup> ვამეყისეული ფულის ნიმუში ინახება სოხუმის მუზეუმში (აღმოჩნდა 1927 წ.). მასზე გამოსახულია მამაკაცის პორტრეტი, ასომთავრული წარწერით – „ვ ა მ ე ყ”. მონეტა ბიზანტიური ასპრის ტიპისაა. იხ. ს. მაკალათია, სამეგრელოს ისტორია და ეთნოგრაფია, თბ., 1941, გვ. 90-91; თ. აბრამიშვილი, XIII-XIV სს. დასავლეთ-ქართული მონეტები, თბ., 1959, გვ. 100-108; დ. Г. Капанадзе, Грузинская нумизматика, Москва, 1955, გვ. 97.

კონსტანტინოპოლიდან მხატვრის ჩამოყვანისა და წაღწევის ტაძრის მოხატვის ამბავი თვით ტაძრის რამდენიმე ფრესკულ წარწერაშია მოთხრობილი.<sup>24</sup> წარწერები განთავსებულია გუმბათქვეშა ბურჯების დასავლეთ წახნაგზე და შესრულებულია ქართულ და ბერძნულ ენებზე, მოხრდილი ზომის, მკაფიოდ ნაწერი ასომთავრულით. წარწერები ჯერ კიდევ ბროსეს დასიანებული დახვედრია. ექ. თაყაიშვილის დროს მათ უფრო მეტი სიტყვები და ასოები კლებია. მიუხედავად უკანასკნელ წლებში განხორციელებული ფრესკების გამაგრება-კონსერვაციისა, ტაძრის კედლებზე ნაღესობის აქერცვლა და წარწერებისა და ფრესკების დასიანება დღესაც, უფრო შენელებულად, მაგრამ მაინც გრძელდება.

ტაძარს ძირითადი კარი აქვს დასავლეთიდან და მასში შესული ადამიანი პირველ ვიზუალურ შთაბეჭდილებას იღებს სწორედ ამ წარწერებისაგან, რომლებიც გუმბათქვეშა ბურჯების სწორ წახნაგებზე, თვალთა დონეზე, საგანგებოდ მოწარჩობულნი, მკაფიოდ იკვეთება და ამით მათში მოხსენებული ქტიტორისა და მხატვრის სრულიად დამსახურებულ თავმოწონებას ათვალსაჩინოებს.

ტაძრის სამხრეთ-დასავლეთ ბურჯზე მოთავსებული წარწერა (სურ. 4) ასეთია:

†XCTEJOQNCT:

ΓΓ: ΓΑΘ ΗΣC :ΘC

ΦΗΘCΕΑΘ: QEΘ

ΓΗΣC: ΘCΘΓCΗΣC:

ΗCΘΓΥΓ: ϚΑΘC:

ΗΥΓCΘC:ΦQΓ...

ΚQΣCΘCΗΠΥQ

ΗΗΓC ΦCΘCΗCΘΓ

ΚΥΑ ΘCΗQΥΓ:

ΥΓΥΓΗΓΚQΣ:

ΘC: ΘC..

[ΥΣΥ ΓΚΥΓΥC ΥΥΠΥ

ΥΗΓCΘC ΠΘ]ΑΘ

[ΥCΘC ΗΥC] C ΥΗ

[ΘQΥC ϚΑΘ] CΗQΘ

[ΘΥΗ] C: ΥΘΥ

[ΠΥ] CΥ: CΥ: CΥ:

ძ. კატრონისა

Π Γ: ΠΡΟΨΣΑ: ΔΑ:

ΦΗΛΑΘΡΟ: ΨΣ[Υ]

CΠCΠC: ΔΑΔΙΑΝCΠC:

ΚΑΜΕΨCΠC: ბრძა

CΠCΠC: C[Υ]C...

Κ(Υ)C(Υ)C(Υ)C(Υ)

CΠCΠC: CΠCΠC(Υ)C(Υ):

ΚΙΡ CΠC(Υ)C(Υ):

ΠCΠCΠC(Υ)C:

ΔΑ: ΔΑ..

[ΠCΠ] CΠCΠCΠC 'ΠCΠC

CΠCΠC ΔCΠC(Υ)

[ΠCΠCΠC CΠCΠC] Α 'ΠC

[Δ(Υ)C(Υ)C(Υ)C(Υ)] CΠC(Υ)

[ΠCΠCΠC]: 'Π' ΔC

[ΔCΠ]C: Δ' C: Δ' C:

<sup>24</sup>წაღწევის ტაძრის კედლებზე სხვა წარწერებიცაა, ძირითადად ფრესკული კომპოზიციების თანმხლები, საღვთისმეტყველო ხასიათისა, შესრულებული როგორც ქართული, ისე ბერძნული ასომთავრულით. მათი ნაწილი გამოკეპული აქვს მ. ბროსეს. იხ. მისი დასახ. ნაშრ., გვ. 9-21; ქართული წარწერები თითქმის სრულად იხ. ექ. თაყაიშვილი, დასახ. ნაშრ. გვ. 209-238; ბერძნული – იხ. თ. ყაუხჩიშვილი, ბერძნული წარწერები საქართველოში, თბ., 1951, გვ. 58-59. ქართული და ბერძნული წარწერები ერთად – იხ. И. Лордкипанидзе, Роспись в Цаленджиха, Тб. 1992.





ΒΑΜΕΚ Ὡ ΟΝΣΜΑΤΗ. ΤΩΝ..  
 ΤΑΟΝΣΜΑΤΑ Ὡ ΤΑΥΤΑ: ΚΟ...  
 ΟΜΟΧΑΡΕΒΕΛΗΣ Ὡ ΚΕΑΝ...  
 ΚΟΣΟΚΑΠΙΣΟΥΛΑΣ: ΚΕΕ  
 ΤΗΝΓΡΑΦΗΝΤΑΥΤΗΝΑΣΕΥΕ..  
 ΜΟΥΤΟΥΑΡΤΟΛΟΥ Ὡ  
 ΤΟ.. ΤΩΝΧΡΥΣΙΑΝ

წარწერის თ. ეახსნიშვილისეული თარგმანი ასეთია: „ქრისტე, ვედრება ღვთის-  
 მონისა და ცოდვილის მანუელ ევგენიკოსისა, მხატვრისა, რომელმაც აღ-  
 მართა ტაძარი, როდესაც მოვიდა კონსტანტინოპოლიდან, სადაც მონაზონე-  
 ბი გავსავენა... ერისთავთ-ერისთავმა (?), რომლის სახელია ვამეყ. სახელებია  
 მათი: ქობალია მახარობელი და ანდრონიკე გაბისულავა... და ეს მხატვრო-  
 ბა ჩემი, ეველა ქრისტიანთა შორის ცოდვილისა, შეიწყნარე.“<sup>31</sup>

მოტანილი წარწერებიდან, უწინარესად, ირკვევა, რომ ვამეყ დადიანს კონ-  
 სტანტინოპოლიდან მოუწვევია მხატვარი კირ მანუელ ევგენიკოსი, მაინცად-  
 ამაინც და კონკრეტულად. წაღენჯიხის ტაძრის მოსახატად. მანუელ ევგენიკო-  
 სის შესახებ სხვა არაფერი ვიცით, მაგრამ დაბეჯითებით შეიძლება ითქვას,  
 რომ იგი ბიზანტიაშიც ცნობილი მხატვარი უნდა ყოფილიყო, რაკი ვამეყის  
 წარგზავნილებმა სწორედ ის აირჩიეს და წამოიყვანეს საქართველოში. ამას  
 წაღენჯიხის მოხატულობაც ნათლად ადასტურებს. იგი მაღალი რანგის, კარ-  
 გად ხელგაწაფული ოსტატის მიერ არის შესრულებული და პალეოლოგთა  
 ხანის ბიზანტიური ფერწერის თვალსაჩინო ნიმუშს წარმოადგენს, რაც არაერ-  
 თი ცნობილი მკვლევარის მიერ არის აღიარებული.

არც ის ვიცით, თუ კირ მანუელი ზუსტად რომელ წელს ჩამოვიდა  
 საქართველოში, რა დრო მოანდომა წაღენჯიხის ტაძრის მოხატვას, ან რა ბედი  
 ეწია მას შემდეგ, რაც მან ეს, საკმაოდ მასშტაბური, სამუშაო დაამთავრა. არ  
 არის გამორიცხული, რომ XIV საუკუნისავე ცნობილი ბიზანტიელი მხატვრის  
 თეოფანე ბერძენის (გრეკის) მსგავსად, რომელიც რუსეთში დამკვიდრდა, ისიც,  
 ბიზანტიაში შექმნილი მძიმე ვითარების გამო, საქართველოში დარჩა და აქ  
 განაგრძო მოღვაწეობა.

სრულიად ნათელია მხოლოდ ის, რომ მისმა შემოქმედებამ, წაღენჯიხის  
 მოხატულობის სახით, თვალსაჩინო გავლენა იქონია შემდგომი საუკუნეების  
 ქართულ მონუმენტურ ფერწერაზე.

წაღენჯიხის ტაძრის მოხატულობა საფუძვლიანად აქვს შესწავლილი  
 ი. ლორთქიფანიძეს.<sup>31</sup> ჩვენ კი ძეგლის ამდროინდელი ისტორიის ასე თუ ისე  
 შესავსებად და ხაზგასასმელად იმისა, რომ კირ მანუელი მართლაც მაღალი

<sup>30</sup> თ. ეახსნიშვილი, დასახ. ნაშრ., გვ. 51-53

<sup>31</sup> И. Лордкипанидзе, Росписи в Цаленджиха, 1992. ნაშრომში განხილულია აგრეთვე ხობის  
 ვამეყ დადიანის დროინდელი, ნაბახტევის (1412-1431 წწ.), გელათის წმ. გიორგის ტაძრის  
 (XVI ს.) და კორცხელის (XVII ს.) ეკლესიის მოხატულებები, რომლებშიაც კირ მანუელის  
 ხელწერის გავლენა გარკვევით ელინდება.

რანგის ხელოვანი იყო, მოხატულობის მხოლოდ ზოგად მონაცემებს მოვიტანთ (სურ. 5-8).

ამთავითვე უნდა აღინიშნოს, რომ ტაძრის მოცულობა და სტრუქტურა საშუალებას აძლევდა მხატვარს სრულად გაეშალა საკუთარი შემოქმედებითი შესაძლებლობები. უწინარესად, ყურადღებას იქცევს მოხატულობის ვრცელი, რთული და გარკვეულწილად მწყობრი პროგრამა, რომელიც მიუხედავად ტრადიციულობისა, საკმაოდ მნიშვნელოვან იკონოგრაფიულ, კომპოზიციურ თუ კოლორისტულ სიახლეებს შეიცავს. ტაძრის კედელ-კამარებზე ფართოდ არის გაშლილი ქრისტეს ცხოვრების ეპიზოდები – სასწაულები, ვნებანი, ზეციური და მიწიერი მოვლენები, მოცემულია სცენები ღმრთისმშობლის, წმ. იოანე ნათლისმცემლის, წმ. გიორგის, წმ. ნიკოლოზის და სხვა წმინდანთა ცხოვრებისა. მოხატულობაში დიდი ადგილი უჭირავთ ანგელოზთა, წინასწარმეტყველთა და წამებულთა ფიგურებს; არის ბიბლიური სიუჟეტებიც. კომპოზიციებს თუ ცალკეულ პერსონაჟებს თან ახლავს ბერძნული და ქართული წარწერები. მოხატულობა გვიან (XVII ს.) ადგილ-ადგილ გადაწერილ-განახლებულია, თანაც ძლიერ არის დაზიანებული, მაგრამ მისი პირვანდელი სახით წარმოდგენა მაინც ხერხდება.

მოხატულობის ძირითადი რეპერტუარი, შესრულების სტილი და მანერა ბიზანტიური წარმომავლობისაა. მაგრამ მხატვარი ადვილობრივ ტრადიციებს და მოთხოვნებს ერთგვარად მაინც უწევს ანგარიშს. მოხატულობაში ჩართულია ქართული თემატიკაც; მაგალითად, წმ. დიდმოწამეების – დავით და კონსტანტინე არგვეთელების გამოსახულებები, რაც უთუოდ დამკვეთის სურვილით და შესაძლოა, მხატვრის ადვილობრივი თანაშემწეების ხელით არის შესრულებული. ამასთანავე, დაკმაყოფილებულია დონატორის სრულიად კანონზომიერი ამბიციაც – ვამეყ დადიანის და მისი ოჯახის წევრების პორტრეტული უკვდავოფით, ტაძრის ჩრდილოეთ კედელზე (იხ. ქვემოთ), სადაც ბევრ სხვა შემთხვევაშიაც არიან ხოლმე ქტიტორები წარმოდგენილნი.

კვლავ დავუბრუნდეთ კირ მანუელის ბერძნულ წარწერას, რომელშიაც იგი თავს არამარტო მხატვრად, არამედ მშენებლადაც – ტაძრის აღმმართველად წარმოგვიდგენს.<sup>22</sup> ჩანს, ეს გახდა საფუძველი იმისა, რომ ბროსეს ტაძრის მშენებლობის თარიღად XIV საუკუნის ბოლო წლები ევარაუდა. ამ მოსაზრებას ხელს უწყობს ისიც, რომ ზემოთ მოტანილ ქართულ წარწერაში ეკლესიის მშენებელნი და გალატოზნი არიან დასახელებულნი.

სინამდვილეში რომ საქმე სულ სხვაგვარადაა, ეს უკვე ითქვა, მაგრამ რაკი ტაძრის არქიტექტურა „ძნელად“ მეტყველია და, რაკი გარკვეული იმპულსიც არსებობს, შეიძლება საკითხს სხვა კუთხითაც შევხედოთ.

წალენჯიხის ტაძრის არც ზოგად და არც მის რომელიმე მონაკვეთს თუ დეტალს, განსხვავებით მისივე მოხატულობისაგან, უცხო კაცის ხელი ნამდვილად არ ეტყობა. ტაძარი ქართველი ოსტატის, ქართულ სამშენებლო

<sup>22</sup> თ. ყაუხჩიშვილი, დასახ. ნაშრ., გვ. 51-53. წარწერა ზოგ მკვლევარს ისე აქვს ნათარგმნი, რომ მასში სიტყვები - „აღმართა ტაძარი“, არ ჩანს, მაგრამ ალბათ, უფრო უნდა დავეყრდნოთ თ. ყაუხჩიშვილს, რომელიც ტექსტის განმარტებაში კიდევ ერთხელ აღნიშნავს, რომ კირ მანუელს მონაწილეობა მიუღია ტაძრის მშენებლობაშიც.

ტრადიციებზე აღსრდილი ხუროთმოძღვრის მიერ არის აშენებული. მას ის ელემენტებიც კი არ გააჩნია, რომლებიც აფხაზეთის ტერიტორიაზე არსებულ, დასავლურ-ქართულ ნაგებობებს აკავშირებს ბიზანტიურ არქიტექტურასთან. ამასთანავე, წარმოუდგენელია, რომ კონსტანტინოპოლიდან ჩამოსულ ხელოვანს, და ისიც მხატვარს, ასე მყისიერად აეთვისებინა საუკუნეთა განმეალობაში ჩამოყალიბებული მშენებლობის ქართული წესები.

მაშასადამე, კიდევ ერთხელ ვადასტურებთ, რომ წალენჯიხის ტაძრის აშენება აღმართვა ამ დროს არ მომხდარა. წარწერებში იგულისხმება მხოლოდ მისი აღდგენა-შეკეთება და გაფართოება. მართლაც, ტაძრის სამშენებლო ფენებიდან ერთერთი სწორედ ამ პერიოდისა ჩანს. კერძოდ, ამ ეტაპზეა ამოყვანილი გუმბათი, რომელიც ათეული წლების მანძილზე ჩამონგრეული იყო. ამავე დროისაა ეკლესიის ფასადებზე მიშენებული გალერეების ნაწილი და ნაგებობის კედელ-კამარების ცალკეული მონაკვეთები, რომელთაც შეკეთების კვალი გარკვევით ეტყობა. აქედან გამომდინარე, ცხადია, რომ ამ ყველაფრის „მაშენებელნი და გალატოხნი“ ითხოვენ შენდობას ზემოთ მოტანილ წარწერაში.

ძველის არქიტექტურული მონაცემები იმასაც გვიდასტურებს, რომ კირ მანუელს არც მის რესტავრაციაში შეუსრულებია რაიმე მნიშვნელოვანი როლი. შესაძლოა, იგი როგორც გამოცდილი ხელოვანი და თანაც უცხოელი, რაღაც რჩევებს აძლევდა მშენებლებს, მაგრამ არა არსებითს. ნაგებობის გუმბათიცა და გალერეებიც იმხანად ქართულ ხუროთმოძღვრებაში კარგად აპრობირებული ხერხებითა და ფორმებით არის შესრულებული. უნდა ვიფიქროთ, რომ ტაძრის განახლება-გაფართოება მხატვრის თვალწინ მიმდინარეობდა და მანაც ნაგებობის მოხატვასთან ერთად, ესეც საკუთარ დამსახურებად მიითვალა. ამასთანავე ის, რომ ტაძრის „აღმართვის“ შესახებ მხოლოდ ბერძნულ წარწერაშია საუბარი, კიდევ ერთხელ მიუთითებს კირ მანუელის მოკრძალებულ წვლილზე ამ საქმეში.

წალენჯიხის ტაძარი რომ XIV საუკუნის მიწურულს იყოს აშენებული, თვით ქტიტორი – ვამეყ დადიანი უნდა ჩანდეს წარწერებში პირველ პლანზე, როგორც ეს სხვა ძეგლების ისტორიაში გვაქვს. ვამეყი მხოლოდ კონსტანტინოპოლიდან მხატვრის მოწვევის და ტაძრის მოხატვის ინიციატორ-ორგანიზატორად წარმოგვიდგება.

ამ თვალსაზრისით არაფერს გვაძლევს ტაძრის ჩრდილოეთ კედელზე არსებული ვამეყის გამოსახულება, მაგრამ მასზე მაინც უნდა შევაჩეროთ ყურადღება. ექ. თაყაიშვილის აზრით, აქ ეხატნენ მანდატურთუხუცესი ვამეყ დადიანი, მისი მეუღლე მარეხი და შვილი გიორგი.<sup>33</sup> ფრესკა ბროსეს დროს უკვე ძლიერ ყოფილა დაზიანებული.<sup>34</sup> შესაძლოა, ვამეყს ეკლესიის მოდელი ეჭირა ხელში, რაც გარკვეულ საფუძველს მოგვცემდა გვემსჯელა მის დამსახურებაზე ტაძრის აღმშენებლობაში. მაგრამ არც ეს იქნებოდა გადამწყვეტი საბუთი, რადგანაც სხვა ძეგლებზე ეკლესიის მოდელით ხელში ნაგებობათა თავდაპირველი მშენებლებიც გვხვდებიან და შემკეთებელ-მოამაგენიც. შორს რომ არ წავიდეთ, თვით წალენჯიხის ტაძრის სამხრეთ-დასავლეთის ეკედერის

<sup>33</sup> „ჩრდ. კედელზე, ქვემო ფენაში გამოსახულია წმ. გიორგი ცხენზე და საერო პირები. ერთს აწერია მარეხ“. ექ. თაყაიშვილი, დასახ. ნაშრ., გვ. 21.

<sup>34</sup> მ. ბროსე, დასახ. ნაშრ., გვ. 15.

კედელზე ლევან II დადიანი (1611-1657) ეკლესიის მოდელით არის გამოსახული, მაშინ როცა იგი მხოლოდ ნაგებობის ამ ნაწილის მომწყობ-ამომყვანია, საკუთარ საძვალედ.

ვამეყის გამოსახულების თანმხლები წარწერიდანაც მხოლოდ რამდენიმე ასო ილანდება, მაგრამ არც არის საკარაუდო, რომ აქ ვრცელი ქტიტორული წარწერა ყოფილიყო. თუ გავითვალისწინებთ ვამეყის, მისი ოჯახის წევრების და მათ გვერდით ერთ დროს არსებული ფერწერული კომპოზიციების მიერ დაკავებულ კედლის ფართობს, ასეთი წარწერისათვის აქ ადგილი აღარ რჩება.

მთავარი წარწერები სწორედ იქ არის. სადაც მოსალოდნელი იყო – გამორჩეულ ადგილზე, ეკლესიაში ძირითადი შესასვლელის პირდაპირ და სრულიად ცხადი შინაარსით: ვამეყს კირ მანუელი მოუწვევია მოსახატად უკვე არსებული ტაძრისა, რომლის აღდგენა-მოწესრიგება უკვე მიმდინარეობდა.

მკვლევართა აზრით, ტაძრის მოხატვაში მონაწილეობა მიუღიათ კირ მანუელის თანაშემწეებსაც.<sup>35</sup> ასეთი მასშტაბის სამუშაოებს ერთი პიროვნება ვერ გასწვდებოდა, მთელი ამქარი მუშაობდა, უთუოდ. ფრესკებზე დაკვირვებისას, მათზე მართლაც გაირჩევა სხვადასხვა მხატვრის ხელი. ალბათ, გამორიცხულია, რომ კირ მანუელს თავისი თანამემამულეები ჩამოყოლოდნენ. ადამიანთა ჯგუფის ასეთი შორეთიდან ჩამოყვანა იმ დროს დიდ სიძნელეებთან იქნებოდა დაკავშირებული. მაშასადამე, მხატვარს აქაურები ეხმარებოდნენ, რომელთა შორისაც მახარობელი ქვაბალია და ანდრონიკე გაბისულაეა ივარაუდებიან.<sup>36</sup> ბუნებრივია – ვამეყს კონსტანტინოპოლიდან მხატვრის ჩამოყვანა უნდა დაევალებინა ისეთი პიროვნებებისათვის, რომლებსაც სამხატვრო ხელოვნებაში სათანადო ცოდნა და გამოცდილება ჰქონდათ. მათ უნდა შეერჩიათ მხატვარი და შესძლებოდათ მისი ოსტატობის შეფასება. ასეთ პირებს, რა თქმა უნდა, თავისუფლად შეეძლოთ დამხმარედ გამოსდგომოდნენ ბერძენ მხატვარს ფრესკების შესრულებაში, ხოლო მანამდე ნაგებობის კედლების მოსახატად მომზადებაშიც. იქნებ, იგივენი ტაძრის აღდგენასაც ხელმძღვანელობდნენ. ისინი ბერძონაზენები ყოფილან (ბერძნული წარწერის მიხედვით) და მათი საქმიანობის ამგვარი მრავალმხრივობა მით უფრო არ არის გამორიცხული. და თუ ასეა, აქვე დავძენთ, რომ ისინი მხატვრობაში უფრო ხელგაწაფულნი ყოფილან, ვიდრე სამშენებლო საქმეში. მათ მიერ შესრულებულად ნაგარაუდვეი ფრესკების<sup>37</sup> არ ჩამოუვარდება კირ მანუელის ნამუშევრებს, მაშინ როცა ტაძრის გუმბათი და დანამატები შედარებით დაბალი რანგის ხუროთმოძღვართა მიერ არის აგებული. თუმცა, ეს მათ ღირსებებს სულაც არ აკნინებს. უფრო დროის მახასიათებელი და შედეგია. ამასთანავე, ვინაიდან სასოგადოების ამ ფენის წარმომადგენლები იშვიათად ჩანან ჩვენი ისტორიის ასპარეზზე, ხაზგასმით უნდა ითქვას ისიც, რომ ისინი გამორჩეული, განათლებული (ბერძნულის ცოდნის გარეშე კონსტანტინოპოლში გზას ვერ გაიკვლევდნენ), დაფასებული პიროვნებები ყოფილან, რაკი მათი გვარ-სახელები (სრულად) ესოდენ საპატიო

<sup>35</sup> მ. ბროსე, დასახ. ნაშრ., გვ. 17-18; ი. ლორთქიფანიძე, დასახ. ნაშრ. გვ. III და სხვ.

<sup>36</sup> შ. ამირანაშვილი, უბისი. თბ., 1930, გვ. 39.

<sup>37</sup> Ш. Амиранашвили. Византийская живопись эпохи Палеологов и «национальные школы» (Кир Мануил Евгеник). Тезисы докладов VII конференции византинистов. Тбилиси, 1965, гв. 55-60.

კონტექსტში, გამოჩენილი სახელმწიფო მოღვაწის, ოდიშის პატრონის (ფაქტობრივად „ხელმწიფის“) და უცხოელი მხატვრის გვერდით, საგანგებო წარწერებშია მოხსენიებული.

ყურადღებას იქცევს შემდეგი გარემოება: მართალია, ვამეყ დადიანმა დიდი ამაგი დასდო წალენჯიხის ტაძარს, მაგრამ საკუთარი საძვალე-ეკვდერი მას აქ არ მოუწყვია. ვამეყის მამა – გიორგი II დადიანი და მისი ოჯახის წევრები დაკრძალულნი არიან ხობის ეკლესიაში, მის სამხრეთ-დასავლეთ ეკვდერში (კიდევ ერთი დადასტურება იმისა, რომ წინა პერიოდში წალენჯიხის ტაძარი დაწიანებული ყოფილა, რაკი მასზე ერთდროს მინდობილი დადიანები სხვაგან დამარხულან). ამ ეკვდერის გარე კედელშია ჩაშენებული ვამეყის მიერ ჯიქეთიდან ჩამოტანილი ნადავლი – სემოთ ნახსენები მარმარილოს „ფიქალნი“ და აქვე, შესასვლელის არქიტრავის ქვაზე ამოკვეთილია წარწერაც.<sup>38</sup> თვითონ ვამეყი ამავე ეკვდერში უნდა იყოს დამარხული, მაგრამ ამის შესახებ ზუსტი ინფორმაცია არ არსებობს (წარწერის შესრულების დროს ვამეყი ცოცხალია. იგი პირველ პირში მოგვითხრობს თავის გამარჯვებებზე ჯიქეთში). იმავდროულად, ტრადიციის მიხედვით, ამ ეკვდერს ვამეყის საფლავს უწოდებენ. ეი ვამეყის დროს წალენჯიხა არ (აღარ?) ყოფილა დადიანების საძვალე (ამ ფუნქციას იგი მალე შეიძენს) და ამის ერთადერთი მიზეზი შეიძლება იყოს მხოლოდ ტაძრის აღდგენა-მოხატვის დაუმთავრებლობა.

პროცესი მიმდინარეობს. დამთავრებულია გუმბათი. იგი ათწახნაგაა, ათი ვიწრო ფანჯრით: შენარჩუნებული აქვს უწინდელი სტრუქტურა, მაგრამ ზევით-კენ საგრძნობლად შევიწროებულია (ქართლის მეტეხის, მცხეთის სამთავროს გვიანდელი გუმბათები) და ტლანქი, მძიმე ფორმებით გამოირჩევა. ამ წლებისა უნდა იყოს ტაძრის დასავლეთი, სამი თალით გახსნილი გალერეა-კარიბჭეც. ტაძარს ამ მხარეს კარიბჭე თავიდანვე აუცილებლად ექნებოდა, მაგრამ რა ფორმისა – ძნელი სათქმელია. მიმდინარეობს ტაძრის გარე კედლების მოწესრიგება. სამხრეთსა და ჩრდილოეთ ფასადებზე, ჩანს, იმთავითვე დაგეგმილი ღია, თაღოვანი გალერეები მიშენებულია მომდევნო ათეულ წლებში, არა უგვიანეს XV საუკუნის დასასრულისა, რაც სხვა მასალებითაც დასტურდება. მათი დაბალი მხატვრული და ტექნიკური დონე, უფრო გარკვევით მიგვითითებს ქვეყანაში სამშენებლო ხელოვნების დონის დაქვეითების ხანაზე.

აქვე უნდა დაეძინოთ, რომ მთელი ამ, საკმაოდ მასშტაბური სამუშაოს ქრონოლოგიურ თანმიმდევრობაზე მსჯელობა დიდად გართულებულია ორი მიზეზის გამო: ჯერ ერთი – ტაძრის თითქმის ყველა აღდგენილი თუ დამატებული ნაწილი, თავდაპირველის მსგავსი (მაგრამ არა იდენტური) ფოროვანი კვადრებით არის განხორციელებული; და მეორეც – ტაძარი გარედან კირხსნარით არის შელესილი XIX საუკუნეში. ამუამად ნაღესობა ბევრგან ჩამოცვენილია, მაგრამ კედლებზე მისი შემოქმედების კვალი უკვე აღარასოდეს წაიშლება. ყოველივე ამის გამო სამშენებლო ფენების გამიჯვნა მხოლოდ უამრავი წვრილმანი ფაქტის ურთიერთშეჯერების საფუძველზე ხერხდება.

<sup>38</sup> მ. ბროსე, დასახ. ნაშრ., გვ. 38; თ. ჟორდანი, ქრონიკები, II, გვ. 199; ექ. თაყაიშვილი, დასახ. ნაშრ., გვ. 133-134; ვ. ბერიძე, დასახ. ნაშრ., გვ. 78.

ტაძრის გაღწერების აგების დროის შესახებ ჩვენი ვარაუდის გასამყარებლად შეიძლება მოვიშველიოთ კიდევ ერთი წარწერა, რომელიც XV საუკუნით თარიღდება და საინტერესო ისტორიულ ცნობებს შეიცავს. წარწერა ბროსეს უნახავს მხოლოდ, მისი შემდგომი დროის მკვლევარებს კი აღარ დახვედრიათ. წარწერა ამოკვეთილი ყოფილა ტაძრის დასავლეთ ღია თაღოვანი კარიბჭის ჩრდილოეთ კუთხეში მდებარე საფლავის ქვაზე. იგი ბროსესაც ვერ წაუკითხავს სრულად. მის მიერ გადმოწერილი ფრაგმენტების მიხედვით წარწერის მხოლოდ ზოგადი შინაარსის დადგენა ხერხდება. მასში მოხსენებულნი არიან გიორგი, მისი თანამეცხედრე თეთუა და ძე მათი, რომლებიც გვამცნობენ, რომ აფხაზთა მიერ აოხრებული ამ „მონასტრისათვის“ „ხატით, ჯუარით და მამულით გაეიხარჯენით“, რისთვისაც ეს ადგილი „ჩუენდა საძვალედ დაგვიტყერიათ.“<sup>39</sup> დასაფლავებულნი. ცხადია, დიდგვარიანთა წარმომადგენლები არიან. ჯვარ-ხატებისა და მამულის გაცემის შემძლებულნი, რაკი ესოდენ საპატიო ადგილი – ტაძრის მთავარი კარიბჭის თვალშისაცემი კუთხე „დაუტყერიათ.“ წარწერაში ნახსენები პირების შესახებ სხვა არაფერი ვიცით. ძნელი სათქმელია, იყვნენ თუ არა ისინი დადიანთა გვარისანი, ალბათ იყვნენ, თუმცა ისტორიულ წყაროებში ამ საუკუნის დადიანთაგან გიორგი არ არის ცნობილი. ჩვენთვის უფრო არსებითი კი ის არის, რომ ამ დროს ტაძრის დასავლეთი ფრიად იმპოსანტური კარიბჭე უკვე სრულად არის აღდგენილი. ტაძრის წინაშე ასეთი დამსახურების მქონე პიროვნებებს, ღია ადგილზე, ძველ ნანგრევებს შორის არაფერს დაასაფლავებდა.

ოჯახის გარდაცვლილ წევრთაგან პირველიც და უკანასკნელიც კმაყოფილნი დაშორებიან საწუთროს – მოუსწრიათ უფლის წინაშე ვალის მოხდაც და საკუთარ საფლავზე წარწერის გაკეთებაც. მაგრამ ადამიანთა ყოფაში ასეთი მშვიდი წლები ძალიან ცოტაა. ქვეყანა კელავ არეულია – დაშლილია სამეფო-სამთავროებად, გახშირებულია ურთიერთთავდასხმები, ერთმანეთის ტერიტორიებისა და მოსახლეობის რბევა-აწიოკება. დასავლეთ საქართველოში განსაკუთრებით მწვავეა მეგრელებსა და აფხაზებს შორის დაპირისპირება. აფხაზები ძირითადად თავს იცავენ, მაგრამ იმავდროულად ისინიც უფრო მცირე რაზმებით, ფარულად და ყაჩაღურად არბევენ სამეგრელოს. და ასე ხდება სისტემატურად, მთელი შემდგომი ოთხი საუკუნის მანძილზე. საქმე იქამდე მისულა, რომ XVII საუკუნეში სამეგრელოს მთავარს – ლევან II დადიანს (ისიც წალენჯიხაშია დაკრძალული, ტაძრის ჩრდილოეთ გაღწერის დასავლეთ ეკვდერში),<sup>40</sup> რომელმაც არაერთხელ დალაშქრა აფხაზები, სამიჯნე კედელი აუშენებია სამეგრელოში აფხაზთა თარეშის აღსაკვეთად, თუმცა საქმეს ვერც ამან უშველა.

იძარცვებოდა ეკლესია-მონასტრებიც, მაგრამ ვერ ანგრევდნენ, ვერც აზიანებდნენ მნიშვნელოვნად, იქნებ ეკლესიის შიშით, ან უფრო იმიტომ, რომ ამას მეტი დრო და ფიზიკური ძალა სჭირდებოდა. მოტანილ წარწერაში წალენჯიხის ტაძრის დარბევის ფაქტი, ალბათ, არც პირველია და არც უკანასკნელი, მაგრამ

<sup>39</sup> მ. ბროსე, დასახ. ნაშრ., გვ. 10-11. მკვლევარს წარწერის პალეოგრაფიული დახასიათება არა აქვს მოცემული.

<sup>40</sup> მისი ცხოვრება-მოდგაწილების შესახებ დაწერილებით იხ. ი. ანთელავა, ლევან II დადიანი, თბ., 1990.

ჩანს, რომ იგი არ დაუნგრევიათ. ვამეყ დადიანის მიერ აღდგენის შემდეგ, ძველს რაიმე არსებითი შეკეთების კვალი აღარ ეტყობა. პირიქით, როგორც ზემოთ ითქვა, სწორედ ამ წლებში მიმდინარეობდა და დამთავრდა ტაძრის ჩრდილოეთი და სამხრეთი თაღ-კამაროვანი გალერეების მშენებლობა, თითო ეკვდერით მათს აღმოსავლეთ მონაკვეთში.

აღსანიშნავია, რომ გალერეებისა და ნაგებობის ძირითადი კორპუსის კედლები არ არის ერთმანეთთან გადაბმულ-შეწიაღებული, რაც სრულიად ბუნებრივია. პროფესიონალის თვალი იმასაც შეამჩნევს, რომ არც გალერეების განსრულება მომხდარა ერთბაშად და ერთდროულად. ჩანს, რაღაც მიზეზის გამო ეს სამუშაოები დროში გაიწვლა. თუმცა, ტაძრის ამ ორივე ფრთის სტრუქტურა ფაქტიურად იდენტურია, მათი ცალკეული ხუროთმოძღვრული ფორმები და სამშენებლო მასალა გარკვეულწილად განსხვავდება ერთმანეთისგან, რაც მიგვანიშნებს, რომ ისინი დროის მცირე ინტერვალით, მაგრამ სხვადასხვა ეტაპზე და სხვადასხვა ხუროთმოძღვრის მიერ არის აშენებული.

აქვე ორიოდ სიტყვა შეიძლება ითქვას (კვლავ ვარაუდით) უშუალოდ გალერეების ქტიტორის შესახებაც. სავსებით შესაძლებელია, რომ ეს იყო ერთი პიროვნება, რომელმაც თავისი ცხოვრების სხვადასხვა წლებში ააშენებინა ისინი. ამ ვარაუდისათვის იმპულსს იძლევა მ. ბროსეს კიდევ ერთი ცნობა. ტაძრის სამხრეთ-აღმოსავლეთ ეკვდერში მკვლევარს უნახავს მამაკაცისა და ქალის ფრესკული გამოსახულება,<sup>41</sup> მაგრამ მათი წარმომავლობის შესახებ არაფერი აქვს ნათქვამი. ვფიქრობთ, ისინი დადიანები, თანაც ამ გვარის მმართველი შტოს წარმომადგენლები და უსათუოდ ტაძრის მოამაგენი იყვნენ. მამაკაცს, ვამეყისა და ლევან II-ის მსგავსად, ეკლესიის მოდელი სჭერია ხელში და რაკი გალერეის ერთ-ერთ თავდაპირველ ეკვდერში გამოუსახავთ, ალბათ, სწორედ ის შეიძლება მივიჩნიოთ გალერეების მშენებლად. ამ მოსაზრებებს სხვა ვერაფრით გავამყარებთ, რადგანაც ფრესკას წარწერა არ აქონია, ხოლო შემდეგ თვითონ ფრესკაც გამქრალა. 1863 წელს მათ ადგილზე დუტუ დადიანი, მისი მეუღლე მარიაში და მათი ძე – გიორგი დაუხატავეთ.<sup>42</sup>

მას შემდეგ, რაც წაღწევის ტაძრის აღდგენა-გაფართოების პროცესი დამთავრდა, მომდევნო საუკუნეების მანძილზე მასში და მის გარშემო ინტენსიური ცხოვრება-საქმიანობა აღარ შეწყვეტილა. გადახალისდა ტაძრის მოხატულობა; დაემატა ახალი სიუჟეტები და პესონაჟები (XVI, XVII, XIX სს.). გალერეების ნაწილი დადიანებმა ამოაშენეს და ეკვდერებად დაისაკუთრეს (XVI-XVII სს.). იქვე აიშენეს საკუთარი რეზიდენცია-სასახლეც. შემორჩენილია არაერთი საინტერესო წერილობითი წყარო და დოკუმენტი გვიან შუა საუკუნეებში ტაძრის ისტორიის შესახებ,<sup>43</sup> მაგრამ ყოველივე ეს ცალკე მსჯელობის და შემდგომი პუბლიკაციის საგანია. აქ ყურადღებას შევაჩერებთ მხოლოდ კიდევ ერთ საკითხზე. შევეცდებით გავარკვიოთ ტაძრის სახელწოდების ეტიმოლოგია.

<sup>41</sup> მ. ბროსე, დასახ. ნაშრ., გვ. 15.

<sup>42</sup> ექ. თაყაიშვილი, დასახ. ნაშრ., გვ. 221.

<sup>43</sup> ამ მასალის ერთი ნაწილის და ტაძრის გვიანდელი წარწერების შესახებ იხ. გ. კალანდია, წაღწევის ტაძრის მონასტრის ქტიტორთა გალერეა. ქერნ. ქართველოლოგია, №3, 2008, გვ. 18-27; №4, გვ. 3-20.

წალენჯიხის ანსამბლს უჭირავს პლატო, ბორცვი ანუ გა, რომელიც გარკვეულ ასოციაციებს იწვევს და საინტერესო ვარაუდების გამოთქმის საშუალებას იძლევა.<sup>44</sup> თვით ტაძრის სახელწოდება ისტორიულ წყაროებში რამდენადმე განსხვავებული ტრანსკრიპციით არის მოცემული. ვახუშტი ამბობს: „ამ სუგდიდის აღმოსავლეთით, მთის ძირზედ, არს ჭელენჯიხი, ეკლესია გუმბათიანი, დიდშენობა, შუენიერი, კეთილს ადგილს. სის ეპისკოპოსი, მწყემსი ჭანის მდინარესა და დადის მდინარეს შორის ადგილთა, კაკასიდამ ზღვამდე.“<sup>45</sup> დამოწმებულია აგრეთვე წალენჯიხა, წელენჯიხა, ჭელენჯიხა.

ამ ლექსების ახსნა პირველად ბროსემ სცადა. მან სწორად მიუთითა, რომ მისი მეორე ნაწილი – მეგრული ჯიხა, ქართულად ციხეს ნიშნავს,<sup>46</sup> მაგრამ წალენ ვერ განმარტა. მართლაც, ასეთი ან მსგავსი ლექსიკური ერთეული მეგრულ, სვანურ, ქართულ ენებში არ მოიპოვება. შეგვეძლო გვეფიქრა, რომ ეკლესიამ რომელიღაც ციხის სახელი დაიმკვიდრა, მაგრამ ამგვარი ვარაუდიც საფუძველს მოკლებულია. რადგანაც ეკლესიის მახლობლად ციხე ან ნაციხარი არსად ჩანს, რამენაირ მითითებას აქ ციხის არსებობის შესახებ ვერც ისტორიულ წყაროებში ვპოულობთ.

ი. ყიფშიძის მიხედვით, ეს სიტყვა გეხედება სხვა ფორმითაც – წან-დიხა, რომელშიაც წან შეიძლება მივიღოთ ჭანის ეკვივალენტად, ხოლო ჯიხა დისიბილირებულია, როგორც დიხა ანუ მიწა. საბოლოოდ ამ სახელწოდების მნიშვნელობა იქნება – წანების ციხე (მიწა).<sup>47</sup>

<sup>44</sup> გა (გას) – ბორცვი, გორაკი, სერი, მხარე. ი. ქაჯაია, მეგრულ-ქართული ლექსიკონი, ტ. I, თბ. 2001. ლექსიკონში ეს სიტყვა განმარტებულია სათანადო ფრაზა-გამოთქმებით, რომელთაც შეიძლება სხვაგვარი მაგალითიც დაემატათ. ეგრისის ძველ დედაქალაქ ნოქალაქევეში (არქეოპოლისი) არის გახომილა (ხომილა = მშრალი, ხმელი) – ხევი, დელე, ნაკადული, რომელიც მთის ძირიდან იღებს სათავეს. იგივე სახელი ეწოდება ნოქალაქევის იმავე მთის ფერდობზე მდებარე მთხრდილ უბანსაც. ბუნებრივად გვახსენდება წარმართული ხანის ქართლის კერპები – გაცი და გა (ასოს „თანა პევეანდეს კერპნი ღმერთად – გაცი და გა“; მოქცევაა ქართლისა, შატბერდის კრებული, თბ., 1979, გვ. 320, ან სხვა ვარიანტით - „ძუელნი ღმერთნი მამათა წუენთანი, გაცი და გაიმ.“; ქ-ც, I, თბ., 1955, გვ. 106). ხომ არ შეიძლება ეს სიტყვა, რომელიც მეგრულ ლექსიკაში მაინცადამაინც არგანულად არ გამოიყურება, სწორედ ღვთაება გას დაეუკავშიროთ? თუ ეს დასაშვებია, აქედან გამომდინარე შორს მიმავალი დასკვნებიდან მთავარი იქნება ის, რომ წვენს აღმოსავლეთ-დასავლეთს ოდესღაც გას სახით, ამაღლებულ ადგილზე, მთაზე (მთებზე) აღმართული (იხევე, როგორც მცხეთაში) საერთო კერპი აქვლია, რომელიც ნოქალაქევეში გამხმარა, ან სულაც ხისა იყო, რა თქმა უნდა, გამხმარი ხისა. ვერც იმას გამოვრიცხავთ, რომ უწინ კერპი წალენჯიხის პლატოსეც იდგა იხევე, როგორც იდგა სხვაგანაც. შემდეგ კი ეს სახელი განსოგადდა და საერთოდ გორაკს ბუნებრივად მიესადაგა.

<sup>45</sup> ვახუშტი, აღწერა სამეფოსა საქართველოსა, თბ., 1941, გვ. 167. წვენ არ ვიცით რომელია დადის მდინარე. დღეს ასეთი სახელწოდების მდინარე დას. საქართველოში არ არსებობს და ვერც რომელიმე ცნობილ მდინარესთან მისი იდენტიფიკაცია ვერ ხერხდება. ამდენად, ვახუშტის ცნობის მიხედვით წალენჯიხის საპატრონო ტერიტორიების სასღვრების დადგენა ძნელია, მაგრამ ერთი რამ მაინც ცხადია – წალენჯიხა ამ დროს (უფრო ადრეც) დას. საქართველოში ერთ-ერთი უმდიდრესი ეპარქია და ტაძარიც შესაბამისად მოვლილ-მოწესრიგებული ყოფილა. სხვა წყაროში მოცემულია წალენჯიხის საქონებელთა ვრცელი სამონათვალი. იხ. ს. კაკაბაძე, დასავლეთ საქართველოს საეკლესიო საბუთები, II, თბ., 1921.

<sup>46</sup> მ. ბროსე, დასახ. ნაშრ., გვ. 8.

<sup>47</sup> И. Кипшидзе. Грамматика мингрельского (иверского) языка с хрестоматиею и словарем, СПб, 1914.

აქაურები ამ ადგილს წანდიხას რომ უწოდებენ პირველად, ერთ-ერთი ადრეული ექსპედიციის დროს, ადგილზე გავიგე.<sup>48</sup> წანდიხა (წან/წენ) ანუ ჭანდიხა, მართლაც, სხვა არაფერი შეიძლება იყოს, თუ არა წანების (=ჭანების) მიწა (მეგრული დიხა ქართული მიწაა), მაგრამ საკითხი მხოლოდ ამით არ ამოიწურება: ამ კუთხის ერთ-ერთ მდინარეს – ჭანისწყალს, რომელშიაც ეთნიკური სახელი აშკარად ჩანს, აქ წანწყარი ქვეია. წალენჯიხის ტაძარში ინახებოდა სამეგრელოს მთავრის, ლევან II დადიანის საოქრომჭედლო სახელოსნოში დამსადებელი ხატი, რომელიც ადრე წამხარის (წანმხარის) კარის ეკლესიის კუთვნილება ყოფილა. წალენჯიხიდან აღმოსავლეთით, ოტოფუეს წყლის (ღელე, ხეობა) გადაღმა მდებარე სოფ. ნაკიფუ ჭანების გვარის საცხოვრისია. საინტერესოა, რომ ძმები ჭანები მოიხსენიებიან წალენჯიხის ტაძრის მშენებლობის შესახებ არსებულ ხალხურ გადმოცემებშიც.

ამრიგად, ჭანი-წანის (სანი, ზანი) ფუძისეული იდენტურობა ამ მაგალითებითაც ნათლად დასტურდება. ჩანს, ჭანისწყლისა და ოტოფუეს ხეობებში უცხოვრია ერთ შტოს ჭანების ოდესღაც (განსაკუთრებით ახ. წ. პირველ საუკუნეებში) ძლიერი ტომისა, რომელთა ძირითადი ადგილსამყოფელი სამხრეთ-დასავლეთ საქართველო იყო. სწორედ მათი სახელიდან უნდა მომდინარეობდეს წანდიხა და წანწყარი. წანდიხიდან წალენჯიხა კი, ერთი მხრივ, ქართულის გავლენით (კეთილხმოვანება) ფორმირებული კონსტრუქციაა, მეორე მხრივ კი, გალაჟანშემორტყმული ხუროთმოძღვრული სტრუქტურის ციხესთან გაიგივებით არის განპირობებული. თანაც ეს ფაქტი XIII საუკუნეში უკვე დაფიქსირებულია (იხ. ზემოთ). შემდეგ, ან იმავედროულად იგი ქცეულა საკმაოდ ვრცელი ტერიტორიის ტოპონიმად, რომელიც დღეს ცნობილ რაიონულ ცენტრსაც მოიცავს.

---

<sup>48</sup> 1970 წ. 24 ივნისს წალენჯიხის მახლობლად, სხოროწყეს რაიონის მაღალ მთებში მდებარე სოფ. ოკინდალესა (ოდესღაც მოხრდილ სოფელში სამი კომლიდა იყო დარჩენილი) და აქ არსებული XI ს-ის მშენიერი დარბაზული ეკლესიის მოხილვისას, ჩემმა იქაურმა ხანდასმულმა მეგზურმა – მახან (მაღხან) ქობალიამ მითხრა: ამ ეკლესიისათვის ქვები წანდიხიდან არის ამოტანილიათ (ზემოთის ეს საუბარი ნიშნული აღმოჩნდა. მან კი დიდად გაიხარა, როდესაც ვუამბე, თუ რა განსაკუთრებული წვლილი მიუძღვის წალენჯიხის წინაშე მის, ექვსი საუკუნის წინანდელ, მოგვარე-წინაპარს მახარობელი ქვაბალიას. იხ. ზემოთ). მისი ნათქვამი გადავამოწმე წალენჯიხაშიც, სადაც ძეგლის სახელწოდების ამ ფორმას დღეს მხოლოდ მოხუცებისგან თუ გაიგონებთ.

**Tamaz Sanikidze**

### **On the History of the Tsalenjikha Church of the Saviour**

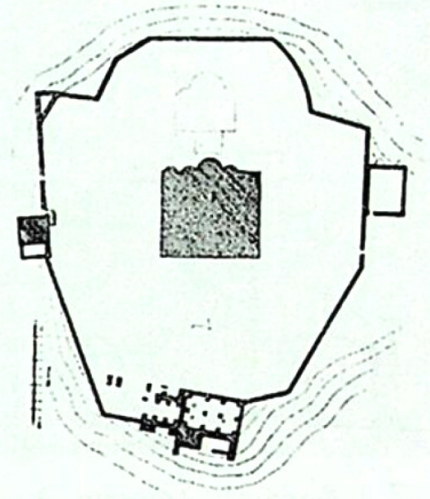
Tsalenjikha church of the Saviour (Odishi, the same Samegrelo, western Georgia) is well known in the scholarly literature. At the same time, if its 14<sup>th</sup> c. mural painting is thoroughly studied, study of its architecture is merely limited to some preliminary remarks – M. Brosset (1850) dates it to the late 14<sup>th</sup> c., while E. Takaishvili (1911) ascribes it to the 10<sup>th</sup>-11<sup>th</sup> cc. The church, could doubtlessly be no later than its painting, but the 10<sup>th</sup>-11<sup>th</sup> cc. seem too early for it. Two metal icons evidence existence of the church of the Saviour in Tsalenjikha in the 13<sup>th</sup> c. One of them, the icon of the Crucifixion, as confirmed by its donor inscription, was commissioned by Bedan (the same Bedian) Dadiani, *mandaturtukhutsesi* (Minister of Internal Affairs), active in the mid 13<sup>th</sup> c., his son George, Shergil Dadiani and his wife Natela; the second, icon of the Saviour, was commissioned by George, son of Bedan.

At present the church of the Saviour is a central structure of an architectural ensemble comprising a two-storied bell-tower (renewed in the 19<sup>th</sup> c.), as well as ruins of other buildings (including the Dadianis' palace) and of the enclosure. The church faced with a porous stone represents a variation of the "inscribed cross" with two dome supporting piers, which becomes particularly widespread and predominant in Georgia from the 11<sup>th</sup> c. onwards. Due to its proportions and elements, Tsalenjikha church shows greater affinity to the 12<sup>th</sup>-13<sup>th</sup> cc. churches, while its plainness draws it closer to such 12<sup>th</sup> c. churches as Gelati *katholikon* and Tigva, as well as 13<sup>th</sup> c. Kintsvisi and Timotesubani churches.

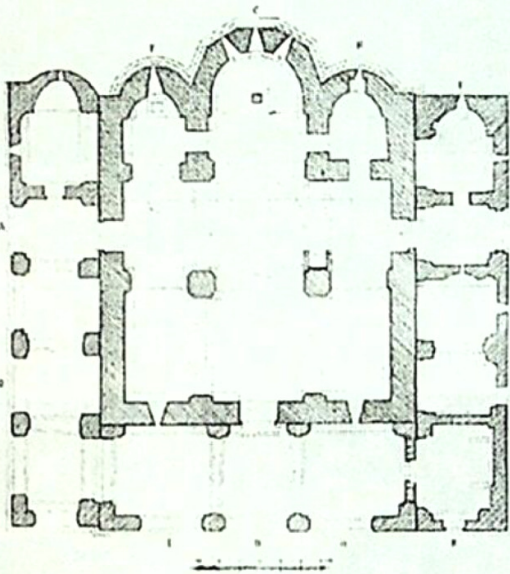
Although the dome seems to be restored in the 14<sup>th</sup> c., comparison with other churches makes it possible to ascribe Tsalenjikha church to 1130-1180s. In the 14<sup>th</sup> c. the church was restored and painted by Vamek Dadiani (ruler of Odishi in 1384-96), a prominent figure of that epoch. Georgian and Greek inscriptions of the church evidence his contribution. Part of the galleries was also rebuilt in the 14<sup>th</sup> c. Although it is hard to identify chronological layers in different parts of the church built with the similar material and covered with plaster, it seems that they were built in small spell, but not simultaneously, maybe even by the same person.



1. წალენჯიხა. ტაძრის საერთო ხედი.

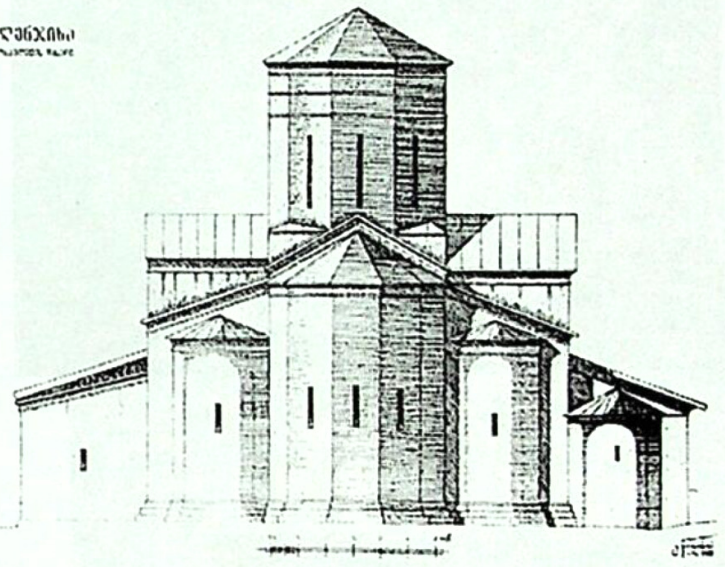


2. ანსამბლის გენ. გეგმა



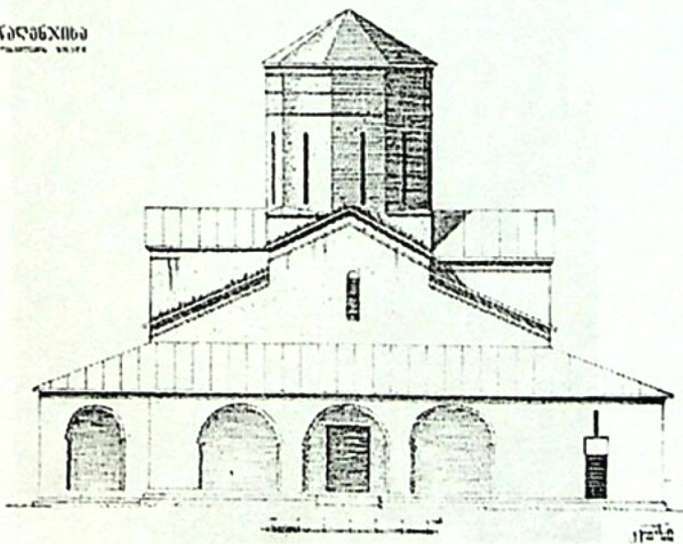
3. ტაძრის გეგმა

წალენჯიხა  
კათედრის ტაძარი



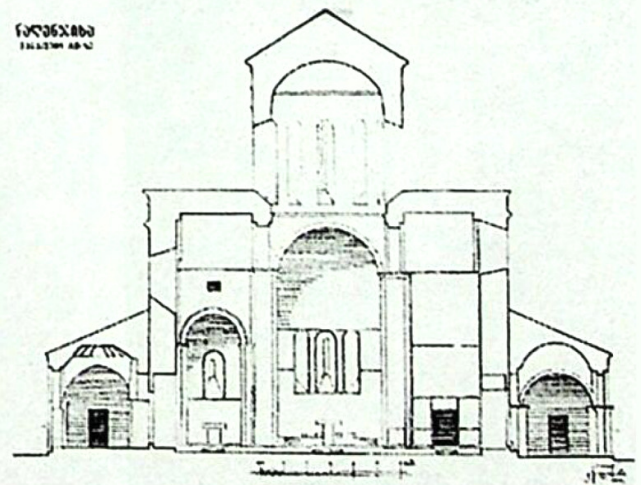
4. ტაძრის აღ. ფასადი

წალენჯიხა  
კათედრის ტაძარი

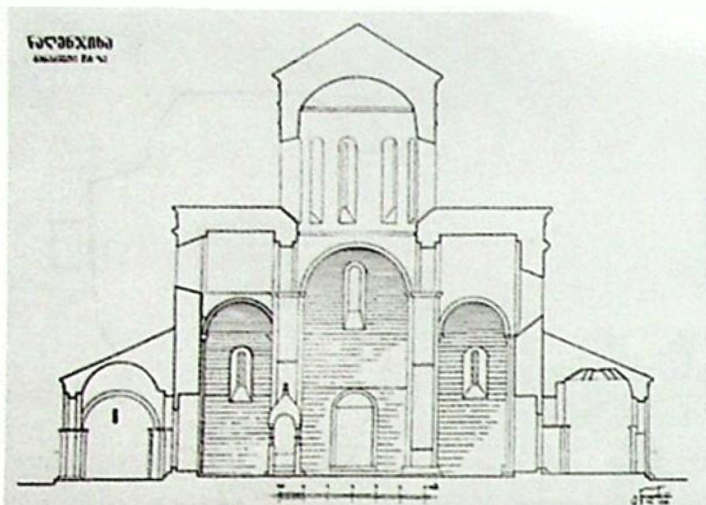


3. ტაძრის დას. ფასადი

წალენჯიხა  
კათედრის ტაძარი



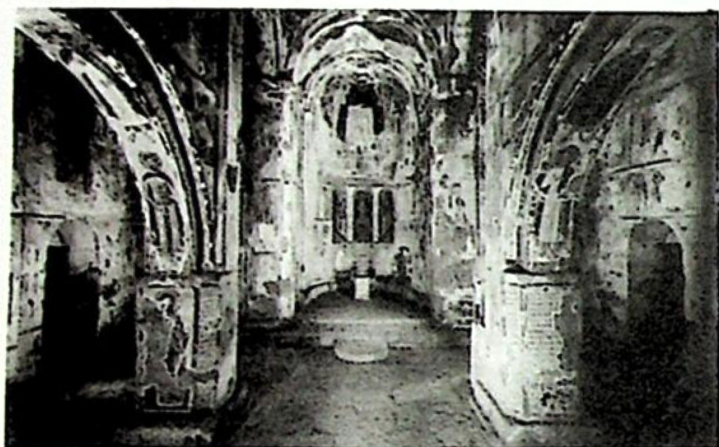
6. ტაძრის ჭრილი. ხედი აღმოსავლეთისაკენ



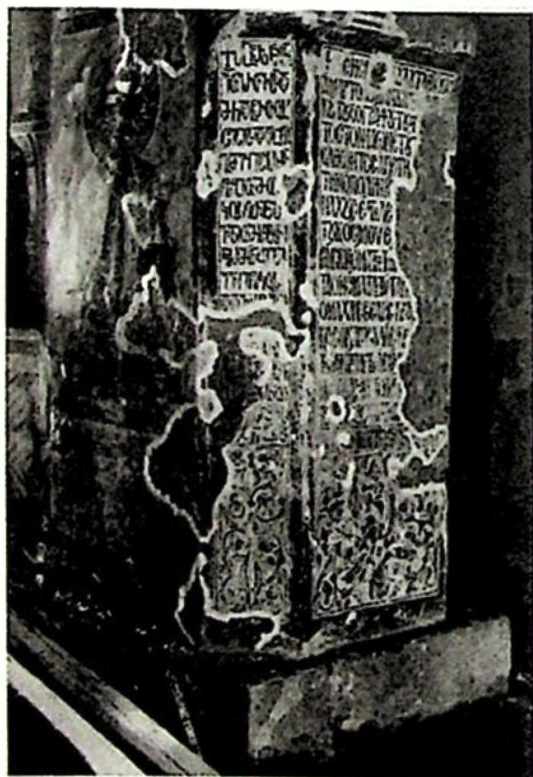
7. ტაძრის კრილი. ხედი დასავლეთისაკენ



9. ტაძრის ინტერიერი. წარწერა ჩრდილოეთის ბურჯზე



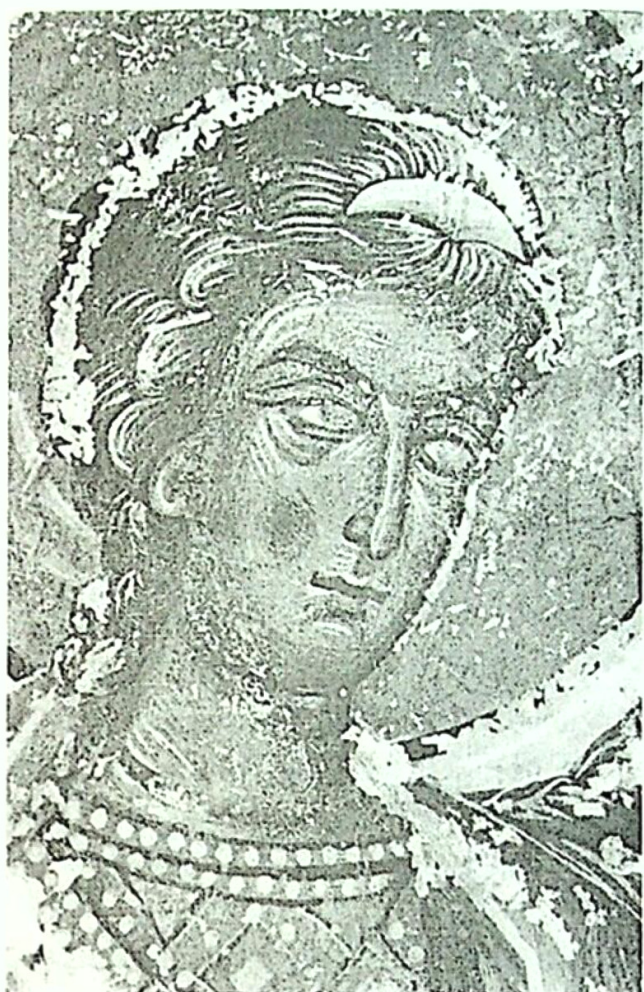
8. ტაძრის ინტერიერი. ხედი აღმოსავლეთისაკენ



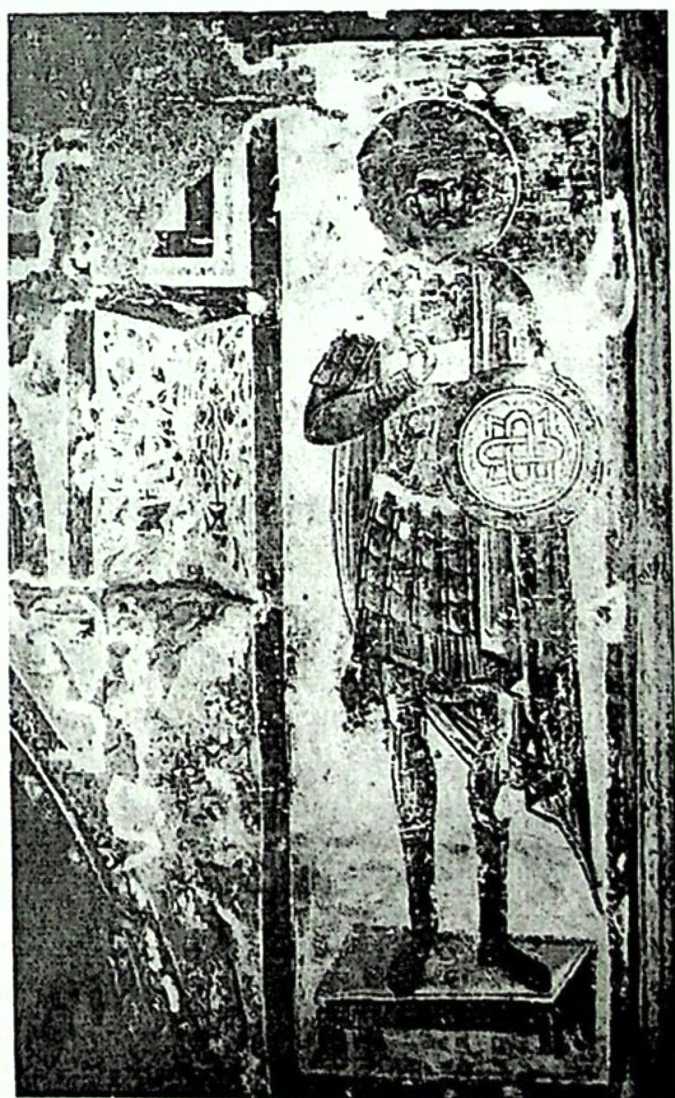
10. ტაძრის ინტერიერი. წარწერა სამხ.-ის ბურჯზე



11. საკურთხეველის აბსიდი ღვთისმშობელი, მოციქულები, მთავარანგელოზები



12. მთავარანგელოზი. მიქაელი



13. წმ. ღვთისმშობელი არგვეთელი