

## კიდევ ერთხელ "კვირიკეს ჯვრის" შესახებ

საქართველოს ხელოვნების სახელმწიფო მუზეუმში დაცული ხახულის კარედი ხატის ფრთებზე სხვადასხვა დროის ტიხრული მინანქრის მრავალი ნაკეთობაა განაწილებული. მათ შორის გამოირჩევა ორად გაყოფილი მინანქროვანი ჯვარი-სანაწილე, რომელსაც სამეცნიერო ლიტერატურაში "კვირიკეს ჯვრის" სახელით იცნობენ. ჯვრის წინა პირი კარედის მარცხენა ფრთაზეა მიმაგრებული. მასზე ჯვარცმული მაცხოვრის ფიგურაა გამოსახული, ჯვრის პორიზონტალური მკლაეების ბოლოებში – ღმრთისმშობლისა და წმ. იოანე მახარებლის, ზედა მკლაეზე კი წმ. მიქაელ მთავარანგელოზის ნახევარფიგურებია წარმოდგენილი. ჯვრის უკანა მხარე კარედის მარჯვენა ფრთაზე მდებარეობს. მასზე მთელი ტანით წმ. იოანე ნათლისმცემელი, მკლაეების ბოლოებში კი - წმ. პეტრეს, წმ. პავლეს, წმ. მარკოზისა და წმ. ლუკას ნახევარფიგურებია გამოსახული. ჯვრის ამავე მხარეს, მის პორიზონტალურ მკლაეზე ლურჯი მინანქრის ქართული ასომთავრული წარწერაა: "† ΓΩΝΙ ΚΩ ΠΡΩΤΟ - "ქ(რისტე) აღ(იდ)ე კ(ვირიკე) მ(ე)ფმ". ამავე წახნაგზე არის წითელი მინანქრით შესრულებული ბერძნული წარწერაც, სადაც კვირიკე მაგისტროსის ტიტულითაა მოხსენიებული – "† Κ(ύρι)ε, β(ο)ήθ(αι) τ(ω) σ(ω) δ(ο)ύλ(ω) Κ(υ)ρί(κ)ω Μ(α)γ(ι)σ(τ)ρ(ω)" – "უფალო, შეეწყვიე მონასა შენსა კვირიკე მაგისტროსს".

მეცნიერთა აზრი "კვირიკეს ჯვრის" თარიღის შესახებ განსხვავებულია და X საუკუნესა და XI საუკუნის პირველ ნახევარს შორის მერყეობს. ამ პრობლემის გადასატრედად კვირიკე მეფისა და მაგისტროსის ვინაობის დადგენაა საჭირო, რაც მეცნიერთა შორის ასევე დავის საგანი გამხდარა.

ბუნდოვანია ნ.კონდაკოვის აზრი. იგი წერს, რომ ეს ჯვარი-სანაწილე XI საუკუნეშია შექმნილი და თავდაპირველად რომელიღაც ბიზანტიელ მაგისტროს კირიკეს ეკუთვნოდა, შემდგომში კი წილად ხედა 1010-1029 წლებში თუ 1084-1121 წლებში მოღვაწე ერთ-ერთ ქართველ მეფეს<sup>1</sup>.

XI საუკუნით ათარიღებს აღნიშნულ ჯვარს დ.გორდევაცი. წარწერაში დამოწმებული პირი მას რანთა და კახთა მეფე კვირიკე III ჰგონია. ს.კაკაბაძის მონაცემებზე დაყრდნობით მკვლევარს მიაჩნია, რომ კვირიკე III, შესაძლებელია, მაგისტროსის ტიტულის მფლობელი ყოფილიყო<sup>2</sup>.

თ.ყაუხჩიშვილის აზრით, ისეთ ძლიერ მბრძანებელს, როგორც რანთა და კახთა მეფე კვირიკე III იყო, შეუძლებელია მაგისტროსის ტიტული ჰქონოდა, რაც ქორეპისკოპოსის რანგს უფრო შეეფერება. ამიტომ, მკვლევარის ვარაუდით, ჯვარ-სანაწილეს წარწერაში მოხსენიებული კვირიკე მეფე კახეთის ქორეპისკოპოსი კვირიკე II (929-976) უნდა იყოს. თ.ყაუხჩიშვილს ასო-ნიშან "Ω" ხმარება სიტყვა – "მეფმ"-ში XI საუკუნემდელი ქართული მართლწერის ნორმების

<sup>1</sup> თ.ყაუხჩიშვილი, ბერძნული წარწერები საქართველოში, თბ. 1951, გვ.148.

<sup>2</sup> Н.Кондаков, Д.Бакрадзе. Описание памятников древности в некоторых храмах и монастырях Грузии, СПб., 1890, გვ.18-20.

<sup>3</sup> Д.Гордеев. К вопросу о разгруппировании эмалей хахульского складня. Мистецтвознаство, збірник 1-й, Харків, 1928, გვ. 152, ს.კ.20.

ამსახველი ჰგონია, როდესაც "ე" ფუძიანი საკუთარი სახელი სახელობით ბრუნვაში "ე"-ნით გადმოიცემა, ხოლო საზოგადო სახელი კი "მ"-თი. მეცნიერის აზრით, ეს მდგომარეობა ასე თუ ისე სტაბილურია XI საუკუნემდე, ხოლო შემდგომ კი "საგრძნობ რყევას განიცდის". ე.ი. თ.ყაუხჩიშვილი "კვირიკეს ჯვარს" XI საუკუნეზე ადრეული ხანით ათარილებს<sup>4</sup>.

ამ საკითხთან დაკავშირებით აღსანიშნავია, რომ XI საუკუნის დასაწყისის ზოგ წარწერაში სიტყვა "მეფე" სახელობით ბრუნვაში "მ" - გრაფემითაა გადმოცემული. ასეა ბაგრატის (1001-1008წწ.)<sup>5</sup> და კაცხის (1010-1014წწ.)<sup>6</sup> ტაძრების საქტიტორო წარწერებში, თუმცა, ამავე დროის ნიკორწმინდის ეკლესიის (1010-1014წწ.) წარწერაში სიტყვა "მეფე"-ს ბოლო გრაფემა "ე"-ნია<sup>7</sup>. მსგავსი სიტუაციაა X საუკუნეშიც, დოლისყანის (X ს-ის I ნახ.) და ოშქის (X ს-ის 60-იანი წწ.) ტაძრების წარწერებში<sup>8</sup>, სადაც ამ სიტყვის დაწერილობის ორივე ფორმა გვხვდება. ამრიგად, ირკვევა, რომ X საუკუნესა და XI საუკუნის დასაწყისში ურთიერთმსგავსი ვითარება სუფევს და მართლწერის ეს ნორმები, როგორც ნახს, მკაცრად არ იყო განსაზღვრული<sup>9</sup>. აქედან გამომდინარე, "კვირიკეს ჯვრის" XI საუკუნის დასაწყისით დათარილების უარსაყოფად ქ-ნ თ.ყაუხჩიშვილის მიერ წარმოდგენილი ეს არგუმენტი დამაჯერებელი არ უნდა იყოს.

შ.ამირანაშვილი 1950 წელს გამოქვეყნებულ ნაშრომში "კვირიკეს ჯვარს" XI საუკუნით ათარილებს<sup>10</sup>. თ.ყაუხჩიშვილის ხსენებული წიგნის დასტამბვის შემდგომ, შ.ამირანაშვილმა შეიცვალა აზრი და თავის შრომებში ჯვარი-სანაწილე X საუკუნეს მიაკუთვნა<sup>11</sup>, მაგრამ ენკოლოპიონის წინა პირზე არსებულ მკენარეულ ორნამენტს იგი მაინც XI საუკუნის პარალელს, კონსტანტინე მონომახის (1042-1054წწ.) გვირგვინზე არსებულ მსგავს მოტივს, უძებნის<sup>12</sup>.

"კვირიკეს ჯვარს" ლ.ხუსკივაძის მონოგრაფიის ერცელი მონაკვეთი აქვს დათმობილი. ავტორი ამომწურავად განიხილავს ამ ნივთის შესახებ არსებულ ლიტერატურას. იგი იზიარებს თ.ყაუხჩიშვილის მოსაზრებას, რომ ჯვარი-ენკოლოპიონი X საუკუნის ძეგლია და მას მხატვრულ-სტილისტური ანალიზის მონაცემების საფუძველზე ამყარებს<sup>13</sup>. მეკლევარის აზრით, ჯვარცმული მაცხოვრის ზოგადად, დაწვრილმანების გარეშე გადმოცემული "მძიმე" სხეული მსხვილი კიდურებით გვახსენებს X საუკუნით დათარილებულ ანალოგიურ გამოსახულებას ვენეციის სან მარკოს ტაძრის რელიეფარიუმზე. ამავე დროს, "კვირ-

<sup>4</sup> თ.ყაუხჩიშვილი, ბერძნული წარწერები, გვ.149

<sup>5</sup> ვ.სილოგაძე, დასაუღებო საქართველოს წარწერები (IX-XIII სს.), თბ. 1980, გვ.54.

<sup>6</sup> იქვე, გვ.56.

<sup>7</sup> იქვე, გვ.55.

<sup>8</sup> ნ.შოშიაშვილი, ლაპიდარული წარწერები. აღმოსავლეთ და სამხრეთ საქართველო (V-X სს.), თბ., 1980, გვ.290,291. ე.თაყაიშვილი. 1917 წლის ექსპედიცია სამხრეთ საქართველოში, თბ. 1960, გვ.53.

<sup>9</sup> გ. ჩუბინაშვილი სიტყვა "მეფე"-ს დაწერილობის ქრონოლოგიურად არა ტიპიურ მაგალითებს გვთავაზობს: ხოსროვანუშის ჯვარი (IX-X სს. მიჯნა) - "მეფე"; ლაფსყალდის საწინამძღვრო ჯვარი (XI ს-ის I მეოთხ.) - "მეფმ". Г.Чубинашвили. Грузинское чеканное искусство, Тб., 1959, გვ. 49,80,90, სქ.1.

<sup>10</sup> Ш.Амиранашвили. История грузинского искусства, М., 1950, გვ.229.

<sup>11</sup> შ.ამირანაშვილი, ქართული ხელოვნების ისტორია, თბ.1961, გვ.332, 333. Ш.Амиранашвили. История грузинского искусства, М., 1963, გვ.261. შ.ამირანაშვილი, ხახულის კარედი, თბ. 1972.

<sup>12</sup> შ.ამირანაშვილი, ხახულის კარედი... სურათი 32,33.

<sup>13</sup> Л.З.Хускивадзе. Грузинские эмали, Тб., 1981, გვ.84.

იქეს ჯვარზე" გამოსახული მაცხოვრის მასიური ფიგურა, ოდნავ მოშვებული მუცლითა და მოვარდისფრო ელფერიტ, განსხვავდება საქართველოს ხელოვნების სახელმწიფო მუზეუმის საგანძურში დაცული, XI საუკუნის ბიზანტიური ხელობის ტიხრული მინანქრის ჯვარზე გამოსახული მაცხოვრის პროპორციული ფიგურისაგან. ავტორის აზრით, ასეთივე განსხვავება შეიმჩნევა "კვირიკეს ჯვრის" წმ. იოანე ნათლისმცემლის ფიგურასა და XI საუკუნის ტიხრული მინანქრით შესრულებულ წმინდანთა გამოსახულებებს შორის<sup>14</sup>. ლ.ხუსკივაძის აზრით, ეს ძეგლი მთლიანად ბიზანტიური ხელოვნების პრინციპებს ემყარება და მასში კპოეებს ანალოგებსაც. მიუხედავად ამისა, ამბტებს მეცნიერი, ქართული წარწერის არსებობა და ბერძნულ ტექსტში დაშვებული შეცდომები შეუძლებელს ხდის, რომ ეს ნიეთი ბიზანტიური ხელოვნების ნიმუშად ჩაითვალოს. მისი აზრით, ჯვარი-სანაწილე ქართველი ოსტატის მიერ არის შესრულებული ქართველივე დამკვეთისათვის – X საუკუნეში მოღვაწე მეფე კვირიკესთვის, რომელსაც მაგისტროსის საპატიო ტიტული ჰქონია.

ჯვარი-ენკოლპიონის ქტიტორის შესახებ თავისი მოსაზრება ისტორიკოსმა თ.პაპუაშვილმაც გამოთქვა. იგი დამაჯერებლად მიიხნევს თ.ყაუხჩიშვილისა და ლ.ხუსკივაძის მოსაზრებებს და კვირიკე მეფე-მაგისტროსს კახეთის ქორეპისკოპოსთან კვირიკე II (929-976წწ.) აიგიეებს. მისი აზრით, კვირიკე II–მ ეს მინანქრის ჯვარი ხახულის ახლად აგებული ტაძრისთვის გააკეთებინა<sup>15</sup>.

2002 წელს ათენში გამოქვეყნდა ტ.პაპამასტორაკისის სტატია ხახულის კარედი ხატის შესახებ. ბერძენი მეცნიერი "კვირიკეს ჯვარს" XI საუკუნის დასაწყისით ათარიღებს და იგი ბიზანტიური ხელობის ნიმუში ჰგონია. მისი აზრით, ეს ჯვარი იმპერატორმა ბასილი II–მ რომელიც ქართველ მმართველს – კვირიკე I–ს თუ კვირიკე II–ს გადასცა. ეს ნაშრომი საფუძელიანადაა გაკრიტიკებული ლ.ხუსკივაძის სტატიაში, რომელიც ამ ჯვრის შესახებ არსებულ სხვა გამოკვლევებსაც ეხება<sup>16</sup>.

ზემოთ მოკლედ მიმოვიხილეთ "კვირიკეს ჯვრის" შესახებ არსებული ლიტერატურა და განსხვავებული მოსაზრებანი მის თაობაზე. ინტერესი ამ ძეგლის გარშემო დღემდე არ განულებულა. უცხოეთში გამოქვეყნდა რამდენიმე ახალი ნაშრომი, რომელთაგანაც მხოლოდ ერთზე შევანერებ ყურადღებას. რუსეთის მეცნიერებათა აკადემიის ჟურნალ "Византийский временник"-ში [№61(86), 2002, გვ.172-186] დაიბეჭდა სვენი თანამემამულეების – ნ.ბერუნაშვილისა და ი.ბიჭიკაშვილის სტატია: "Новая атрибуция креста Квирикэ Хахульского складня"<sup>17</sup>. ავტორები "კვირიკეს ჯვარს" XI საუკუნის შუა ხანით ათარიღებენ და მის შექმნას 1048-1064 წლებში ვარაუდობენ, სანაწილის წარწერების "მეფე-მაგისტროსი კვირიკე" კი ტაშირ-ძორაგეტის სომხური სამეფოს მმართველი კვირიკე

<sup>14</sup> ლ.ჯ.ხუსკივაძე. Грузинские эмали, გვ.85.

<sup>15</sup> თ.პაპუაშვილი, ხახულის კარედი ხატის "კვირიკეს ჯვრის" ქართულ-ბერძნული წარწერა, ქართული წყაროთმცოდნეობა IX, თბ. 2000, გვ.76. აბოგვერადის აზრით, ამ ჯვრის წარწერაში კახეთის მმართველი კვირიკე II მოხსენიებული, იხ. მაცქა. 1993, №3-4, გვ.28.

<sup>16</sup> Titos Papamastorakis. Re-Deconstructing the Khakhuli Triptich. -ΔΕΛΤΙΟΝ ΤΗΣ ΧΡΙΣΤΙΑΝΙΚΗΣ ΑΡΧΑΙΟΛΟΓΙΚΗΣ ΕΤΑΙΡΕΙΑΣ, ΠΕΡΙΟΔΟΣ Δ' ΤΟΜΟΣΚΤ', ΑΘΗΝΑ, 2002, გვ. 225-254. ამ სტატიის კრიტიკა იხ.: ლ.ჯ.ხუსკივაძე. О некоторых "спорных" вопросах, касающихся грузинской эмали, АСΑΔΕΜΙΑ, ისტორიულ-ფილოლოგიური ჟურნალი, 2002, ტ.4, გვ.92-98. ე.მადრაძე, მცირე შენიშვნა "კვირიკეს ჯვრის" შესახებ. საქ. ხელოვნების სახ. მუზეუმის ნარკვევები, 2003, VIII, გვ.150-151, ინგლისური რეზიუმე გვ. 166. ამ სტატიაში დასაბუთებულია ჯვარზე შესრულებული ქართული წარწერის აუთენტურობა.

<sup>17</sup> ამ ნაშრომის მოკლე შეფასება იხ.: ლ.ჯ.ხუსკივაძე. О некоторых спорных вопросах...

II კგონიათ. მათი აზრით, შეუძლებელია ჯერის პატრონი კახეთის რომელიმე მთავარი – კვირიკე I (893-918წწ.) ან კვირიკე II (929-976წწ.) იყოს, რადგანაც ორივე მათგანი, ქართული წყაროების მიხედვით, ქორეპისკოპოსად და მთავრად იწოდებიან, ამავდროს მათ არ გააჩნდათ მეფის პატივი და არ ფლობდნენ ბიზანტიურ ტიტულს - მაგისტროსს. კვირიკე III (1010-1037წწ.) და კვირიკე IV (1084-1102წწ.)-ი, წყაროების მიხედვით, იყენებენ "კახთა და რანთა" მეფეები, მაგრამ არ აქონდათ მაგისტროსის წოდება<sup>18</sup>. ამის შემდგომ მკვლევარები ასკენიან, რომ ამ ჯერის პატრონი მაინც და მაინც ტაშირ-ძორაგეტის სამეფოს (რომელიც ამ დროს, თურმე, საქართველოს სახელმწიფოს შემადგენლობაში შედიოდა; მითითება - *История Армении, Ереван, 1951, გვ.159*) დინასტიებში უნდა ვეძებოთ.

ტაშირ-ძორაგეტის სამეფო გვარს, სომეხ ბაგრატიუნთა გვერდითი შტოს, XIII საუკუნის ორი სომეხი ისტორიკოსი, კირაკოს განძაკეცი და ვარდანი, კვირიკე-ანებად მოიხსენიებს. X საუკუნის მიწურულსა და XI საუკუნეში ამ დინასტიიდან ორი კვირიკეა ცნობილი: გურგენ-კვირიკე I (978-989წწ.) და მისი შვილი-იშვილი კვირიკე II (1048-1089წწ.)<sup>19</sup>.

გურგენ-კვირიკე I, აგრძელებენ მკვლევარები, მაგისტროსის ტიტულს არ ფლობდა; მისი შვილი-იშვილის, კვირიკე II მმართველობის ჟამს, როდესაც თურქ-სელჯუკების შემოსევის შედეგად რიგრიგობით დაეცა სომხური სახელმწიფოები და აღფ-არსლანმა აიღო ქალაქი ანისი, ტაშირ-ძორაგეტის მეფე კვირიკე II სომეხ ბაგრატიუნთა გვარში უფროსი - აზგაპეტი და ამ გვარის ერთადერთი მმართველი გახდა. ამ ვითარებაში ბიზანტიის იმპერატორმა კონსტანტინე X დუკამ კვირიკე II-ს კურაპალატის ტიტული უწყალობა, რის შემდეგაც ტაშირ-ძორაგეტის მეფემ მოჭრა მონეტა სომხური ზედწერილით – "ღმერთო შეიწყალე კორიკე კურაპალატი". ამის შემდგომ ავტორები ასკენიან – "О титуле "магистра" источники не сообщают, но он вполне мог его иметь до 1064 г"<sup>20</sup> სწორედ ამ მონაცემების საფუძველზე დათარიღდა 1048-1064 წლებით "კვირიკეს ჯვარი".

კურაპალატობამდე კვირიკე II იყო თუ არა მაგისტროსი, ამის საბუთი არ გვაბადია და, შესაძლებელია, არც ყოფილიყო. მაგალითად, უცნობია ბაგრატ III კურაპალატობამდე ეპყრა თუ არა მაგისტროსის ტიტული და, როგორც ჩანს, არც უნდა აქონოდა. ეს პატივი 1001 წლის ახლო ხანაში, იმპერატორმა ბასილი II ბაგრატის გაკურაპალატებასთან ერთად მამამისს, ქართველთა მეფეს, გურგენს უწყალობა<sup>21</sup>. რატომღაც შეუძლებელი, რომ მაგისტროსობის პატივი რომე-

<sup>18</sup> Н. Беручашвили, И. Бичикашвили. Новая атрибуция креста Квирикэ Хахульского складня, *Византийский временник*, 61(86), М. 2002, გვ.182,183. შემდგომში ყველგან მიუთითებთ ასე - ნ.ბერუჩაშვილი, ი.ბიჭიკაშვილი.

<sup>19</sup> სამეცნიერო ლიტერატურაში ამ დინასტიის დამაარსებლად და ტაშირ-ძორაგეტის პირველ მეფედ ითვლება ანისის მეფის აშოტ III ბაგრატიუნის უმცროსი ძე გურგენი (978-989წწ.). მეცნიერთა ერთი ნაწილი თელის, რომ ამ მეფეს მეორე სახელი - კვირიკეც ერქვა, სათანადოდ მისი შეილი-იშვილი კვირიკე II გამოდის. მეცნიერთა მეორე ნაწილს, რომელთა აზრს მეც ვიზიარებ, მიაჩნიათ, რომ გურგენს არ ერქვა მეორე სახელად კვირიკე. ამ ლოგიკით მისი შთამომავალი კვირიკე I-ა. ამის შესახებ დაწერილებით იხ.: გ.გაგოშიძე. სანაპინის მაცხოვრის ტაძრის თარიღისათვის, საქართველოს ხელოვნების სახელმწიფო მუზეუმის ნარკვევები II, 1996, გვ.115-129. წინამდებარე სტატიაში ტექსტის გართულებისა და მკითხველის დაბნევის თავიდან ასაცილებლად, ნ.ბერუჩაშვილისა და ი.ბიჭიკაშვილის მსგავსად, გურგენ I-ის შეილი-იშვილს ჩვენც კვირიკე II ეწოდებთ.

<sup>20</sup> ნ.ბერუჩაშვილი, ი.ბიჭიკაშვილი, გვ.183.

<sup>21</sup> ქართლის ცხოვრება, ტ.1, თბ.1955, გვ.278, 382; შემდგომში: ქც.

ლიმე კახელ მმართველს ჰქონოდა? ნარატიული წყაროებით ხომ არც ის არის ცნობილი, რომ ტაშირ-ძორაგეტელი კვირიკე II კურაპალატი იყო და ამ ფაქტს მხოლოდ მონეტის ზედწერილით ვიგებთ. ამაზე დაწერილებით ქვემოთ ვისაუბრებთ.

ავტორთა განცხადებით, სომეხთა მეფე კვირიკე II ბაგრატ IV აფხაზთა და ქართველთა მეფის (1027-1072წწ.) ახლო ნათესაეიცაა ("близкая родственная связь"), კვირიკეს ძმას, სუმბატს "მატიანე ქართლისას" მიხედვით, ბაგრატის და ჰყავდა ცოლად<sup>22</sup>, ხოლო ბაგრატის ქალიშვილი მარიამი, ბიზანტიის იმპერატორის მიხედვით VII დუკას მეუღლე, ამ სუმბატის "родная племянница"(?!), ყოფილა. არა მხოლოდ ახლო ნათესაობით იყვნენ დაკავშირებულნი ბაგრატ IV და კვირიკე II, აგრძელებენ მკვლევრები, მათი თანამშრომლობის კვალი ე.წ. "მელქისედეკ კათალიკოსის დაწერილშიც" ჩანს: სიგელის 'ერთ-ერთ დამამტკიცებლად ისინი სომეხთა მეფეს კვირიკესაც მიიხნევენ<sup>23</sup>.

მოგვაქვს "მელქისედეკის ანდერძის" ტექსტის ვრცელი ამონარიდი:

"ღმრთივ დიდებულნო, ძლიერო ბაგრატ აფხაზთა მეფეო და ნებითა ღმრთისადათა, ყოელისა აღმოსაველეთისა კურაპალატო, და ძლიერო მეფეო კვრიკე, არწმუნოს ღმერთმან მეფობასა თქუენსა ესე დაწერილი და განგებული სულისა ჩემისათვის, ჴელითა თქუენითა დამიმტკიცეთ.

ქ. ესე ვითა ზემოთ მელქისედეკ ქართლისა კათალიკოსსა დაუწერია და საქმე სულისა მისისაჲ გაუგია, მე ბაგრატს, ნებითა ღმრთისადათა აფხაზთა მეფესა და კურაპალატსა, ხელითა ჩემითა დამიმტკიცებია. მტკიცე არს და უქცეველი ნებითა ღმრთისადათა.

ქ. ესე ვითა, დიდებულყავნ ღმერთმან სული მათი, მელქისედეკს, ქართლისა კათალიკოსსა, სულისა მათისათვის გაუგია და დაუწერია და შედეგად, ადიდენ ღმერთმან, ბაგრატ კურაპალატსა ჴელითა მათითა ჩაურთავს და დაუმტკიცებია, მეცა, კვრიკე მეფესა, დისწულსა კვრიკე მეფისასა ჴელითა ჩემითა ჩამირთავს და დამიმტკიცებია. მტკიცე არს და უქცეველი ესე. და, ვინ უქციოს, ესემცა ზემოწსენებულნი ყოველნი წმიდანი ჰრისხვენ."<sup>24</sup>

ამ გუჯარით დიდი ხნის ძიების შემდგომ საბოლოოდ გაირკვა უცნობი კვირიკე მეფე-მაგისტროსის ვინაობა, წერენ ავტორები, ეს არის ტაშირ-ძორაგეტის მეფე კვირიკე II<sup>25</sup>.

აი, ასეთი "შეუვალი" მეცნიერული საბუთიანობითაა დადგენილი "კვირიკეს

<sup>22</sup> იქვე, გვ.307.

<sup>23</sup> ნ.ბერუჩაშვილი, ი.ბიჭიკაშვილი, გვ.184.

<sup>24</sup> თ.ენუქიძე, ვ.სილოგავა, ნ.შოშიაშვილი. ქართული ისტორიული საბუთები IX-XIII სს., თბილისი, 1984, გვ. 30.

<sup>25</sup> ნ.ბერუჩაშვილი, ი.ბიჭიკაშვილი, გვ. 184. ჩვენს ავტორებს "მელქისედეკის დაწერილთან" დაკავშირებული ეს მოსაზრება, როგორც ჩანს, სომეხი მეცნიერის ჰ.მიკირტუმიანის ნაშრომიდან აქვთ ნასესხები (Г.Г.Мкртумян, Грузинское феодальное княжество Кахети в VIII-XI вв. и его взаимоотношения с Арменией, Ереван, 1983, გვ. 128). ამ წიგნს ბერუჩაშვილი-ბიჭიკაშვილი თავის სტატიაში არაერთხელ უთითებენ. მიკირტუმიანს მელქისედეკ პატრიარქის დაწერილის ერთ-ერთი დამამტკიცებელი ტაშირ-ძორაგეტის მეფე კვირიკე II ჰგონია, იგი წყაროს თვითნებურ ინტერპრეტაციას ახდენს და მიაჩნია, რომ ტიტული - "ყოელისა აღმოსაველეთისა კურაპალატი" კვირიკე მეფეს ეკუთვნის. სათანადოდ მიკირტუმიანმა "დაწერილი" XI ს-ის 60-70-იანი წლებით გადაათარილა, რაც შეცდომაა.

"ყოელისა აღმოსაველეთისა კურაპალატი" ბაგრატ IV პატივია და ამგვარად მხოლოდ ქართველი მეფეები იწოდებიან; ამის შესახებ იხ.: ე.კოპალიანი. "ყოელისა აღმოსაველეთისა" კურაპალატის საკითხისათვის, მაცნე, ისტ. სერია, №3, 1972, გვ.171-176.

ჯერის" მეპატრონე – სომეხთა მეფე კვირიკე II, რომელსაც, თურმე, თვით შეუწირავს ეს ჯვარი ხახულის ღმრთისმშობლის სასწაულთმოქმედი ხატისათვის.

დღეს სამეცნიერო ლიტერატურაში თითქმის საყოველთაოდ გაზიარებულია ნ.ბერძენიშვილის მიერ შემოთავაზებული მოსაზრება "მელქისედეკის დაწერილის" შესახებ. მისი აზრით – საბუთი, მიუხედავად მასში შესული შედარებით ადრე დაწერილი ნაწილისა, რომელსაც თარიღად 1020 წელი უზის (ნ.ბერძენიშვილის აზრით, აქ ერთეულის აღმნიშვნელი ასოა გამორჩენილი და თარიღი 1029 წ. უნდა იყოს), წარმოადგენს ერთ მთლიან და არა ორ ნაწილად გაყოფილ დოკუმენტს, რომელიც 1031-1033 წლებით თარიღდება: 1031 წელს ბაგრატ IV მიიღო კურაპალატის ხარისხი, ხოლო 1033 წელს მელქისედეკ კათალიკოსი გარდაიცვალა და ტახტზე იოანე (ოქროპირი) კათალიკოსი ავიდა<sup>26</sup>. დოკუმენტის უძველეს ნაწილში მელქისედეკ კათალიკოსი წარმოადგენს მის მიერ სვეტიცხოვლისთვის მოპოვებული მონასტრებისა და სოფლების სიას. სიაში ჩამოთვლილია ტაოს, ძაღლის ხევის, კლარჯეთის, შავშეთის, ჯავახეთის, კოლას, ფანავრის (ფარავანი), საკოეთის (მდ. ვერეს ხეობა), ქართლის, კახეთის, პერეთის, კაკის სოფლები და მონასტრები. ამ პუნქტებისა და სვეტიცხოვლის ძველად ნაქონი მამულების შეუვალობა პატრიარქს მისმა გამზრდელმა ბაგრატ III (975-1014წწ.) დაუმტკიცა, რის შესახებაც საბუთის ძველი ნაწილიდან ვიგეობ. დოკუმენტის ბოლოს მელქისედეკ პატრიარქი სთხოვს ბაგრატ IV-ს და ძლიერ მეფე კვირიკეს "დაწერილის" დამტკიცებას, რადგანაც ჩამოთვლილი პუნქტების XI საუკუნის 30-იან წლებში უკვე ამ მეფეთა სამფლობელოებშია დანაწილებული, რაც რეალურად წარმოადგენდა კიდევ კათალიკოს-პატრიარქის საშწაულოსაც. ამდენად, ამ სიგელში მოხსენიებული კვირიკე მეფე კახეთის ხელისუფალი უნდა იყოს<sup>27</sup>. საურმაგ კაკაბაძის აზრით, "დაწერილის" ანდერძის ნაწილი 1033 წლის პირველ ნახევარამდე, მელქისედეკ კათალიკოსის გარდაცვალებამდე დაწერილი, ხოლო ანდერძის ქვედა ქრონოლოგიური ზღვარი არა უადრეს 1032 წელია, როდესაც ბაგრატ IV კურაპალატის ტიტულს იღებს<sup>28</sup>. ამდენად, ჩვენი აზრით, საბუთში ბაგრატ IV კურაპალატთან ერთად მოხსენიებული "ძლიერ მეფე კ(ვირიკე)ე" უჭველად რანთა და კახთა მეფე კვირიკე III უნდა იყოს, რომელიც, როგორც ჩანს მელქისედეკის დაწერილის შექმნის პერიოდში – 1031(32)–1033 წლებში უნდა გარდაცვლილიყო, რადგანაც "დაწერილს" უკვე მისი (კვირიკე მეფის) დისშვილი ასევე კვირიკე მეფე აწერს ხელს<sup>29</sup>. ს.ს.კაკაბაძის მართებული დაკვირვებით ბაგრატ IV საბუთს მელქისედეკის სიცოცხლეშივე აწერს ხელს, კვირიკე მეფე (დისწული კვირიკე მეფისა) და იოანე კათალიკოსი

<sup>26</sup> ნ.ბერძენიშვილი, მცხეთის საბუთი XI საუკუნისა, საქართველოს ისტორიის საკითხები IV, თბილისი, 1967, გვ. 244. თ.ენუქიძეს, ე.სილოგაეას, ნ.შოშიაშვილს მიაჩნიათ, რომ საბუთის უძველესი ნაწილის თარიღი - 1020 წ. შესწორებას არ საჭიროებს, ხოლო მთლიანი საბუთის დათარიღების ბერძენიშვილისეულ თარიღს იზიარებენ. იხ. გვ.21, სქოლიო 23.

<sup>27</sup> "ფაენელის დაწერილზე" IX ს-ის მეორე ნახევარში მიწერილი მიქელ მემღვიმის საბუთს შეუვალობას აფხაზთა მეფეები – კონსტანტინე და ბაგრატი და კახთა მეფეები – ფაღლე (ფაღლა) და კვირიკე აძღვევენ, იხ.: თ.ენუქიძე, ე.სილოგაეა, ნ.შოშიაშვილი, ქართული ისტორიული..., გვ.19.

<sup>28</sup> С.С.Какабадзе, Грузинские документы IX-XV вв. М., 1982, გვ.27.

<sup>29</sup> დღეს სამეცნიერო ლიტერატურაში გაბატონებული თვალსაზრისით, რანთა და კახთა მეფის კვირიკე III გარდაცვალების თარიღად მიჩნეულია 1037-38 წლის მახლობელი ხანა. ნ.ბერძენიშვილი კვირიკე III-ის გარდაცვალების ბროსესეულ თარიღს იზიარებს. იხ.: ნ.ბერძენიშვილი, მცხეთის საბუთი...გვ.236 სქოლიო 36.

(ოქროპირი) კი 1033 წელსე, ოლონდ უკვე მელქისედეკის გარდაცვალების შემდგომ, რაზეც მათ მიერ პირველი ქართველი პატრიარქისადმი გამოთქმული ეპიტეტები მეტყველებს: "დიდებულ ყაენ ღმერთმან სული მათი", "ესე ვითა სულდიდებულსა და სულკურთხეულსა"<sup>30</sup>.

ახლა განვიხილოთ, თუ ვინ შეიძლება იყოს მელქისედეკის დოკუმენტის დამამტკიცებელი – "კურიკე მეფე, დისწული კურიკე მეფისა". ამ საკითხთან დაკავშირებით საინტერესო და დამაჯერებელი მოსაზრება აქვს გამოთქმული ნ.ბერძენიშვილს. მისი აზრით, "ის (კვირიკე დისწული კვირიკესი გ.გ.) თითქოს "სომეხთა მეფე" კურიკე უნდა იყოს (ტაშირ-ძორაგეტელი კვირიკე II გ.გ.), მაგრამ აქ ის დაბრკოლებათა, რომ კურიკე "სომეხთა მეფის" თანამედროვეობა მელქისედეკ კათალიკოსთან მეტად სათუთა (თუ არ შეუძლებელი) და მეორეც, რა მოსატანი იყო კურიკე "სომეხთა მეფისთვის" კურიკეს დისწულობა? რამდენადაც ცნობილია, მას პურეთ-კახეთთან რაიმე დაშოკიდებულება არა ქონია"<sup>31</sup>. ამგვარად, მართალია, სომეხთა მეფე კვირიკე II რანთა და კახთა მეფის კვირიკე დიდის დისწულია, მაგრამ ანდერძის დამტკიცების დროისათვის (დაახლ.1033წ.) იგი ჯერ კიდევ უფლისწულია, ხოლო ამ დროს ტაში-ძორაგეტში მეფობს მამამისი დავით უმიწაწყლო (989-1048წწ.). ასევე ანგარიშგასაწევია ისიც, რომ სომეხთა მეფეს კვირიკე II-ს არავითარი უფლებრივი კავშირი არ ქონდა კახეთის სამეფოსთან, რაც ფაქტიურად გამორიცხავს კიდევ მის ხელმოწერას ამ დოკუმენტზე<sup>32</sup>.

რანთა და კახთა მეფემ კვირიკე III-მ თავის მემკვიდრედ დის შვილი, სომეხთა მეფის დავით უმიწაწყლოს ძე – გაგიკი გამოაცხადა. ნ.ბერძენიშვილის ვარაუდით, "დაწერილში" მოხსენიებული – "კვირიკე მეფე დისწული კვირიკე მეფისა" სწორედ კახთა მეფე გაგიკია (1029-1058წწ.), აქ მეცნიერი იშველიებს აფხაზთა ქრონიკიდან ამორიდებულ ცნობას, რომელიც იმითაა საყურადღებო, რომ კურიკე დიდის მემკვიდრეს კურიკედვე იხსენიებს. შესაძლოა, ამიტებს ნ.ბერძენიშვილი, რომ კახეთში გამეფებისას გაგიკმა სამფლობელოსთან ერთად თავისი წინაპრის სახელიც დაიმკვიდრა: "კვირიკე მეფის დისწულობა გაგიკისთვის ლეგიტიმური საფუძველი იყო ვითარცა კახთა მეფისათვის"<sup>33</sup>. აღსანიშნავია, რომ ქართლის ცხოვრების თეიმურაზისეულ ნუსხაში (XVIII ს-ის I ნახ.) ფიქსირებულია ფრაზა: "კვირიკე კახთ მეფესა, დისწულსა კვირიკე მეფისასა"<sup>34</sup>.

ამგვარად ნათელია, რომ ნ.ბერძენიშვილისა და ს.ბიჭიკაშვილის მოსაზრება – "მელქისედეკ კათალიკოსის დაწერილში", თითქოსდა სომეხთა მეფე კვირიკე II იყოს მოხსენიებული, სიმართლეს არ შეეფერება და, სათანადოდ, იგი ვერ გამოდგება მათი სტატიის საბუთიანობისათვის.

<sup>30</sup> С.С.Какабадзе, Грузинские... გვ.27.

<sup>31</sup> ნ.ბერძენიშვილი, მცხეთის...გვ. 236,237.

<sup>32</sup> თუ დაეუშვებთ, რომ "მელქისედეკის დამამტკიცებელი (კვირიკეს დისწული) სომეხთა მეფე კვირიკე II-ა, მაშინ ეს საქმე მას თავისი მეფობის პირველსავე წელს (1048-49წ.) უნდა შეესრულებინა, რადგანაც სიგელს "კვირიკე მეფის დისწულის" შემდეგ ამტკიცებს ქართლის კათალიკოსი იოანე ოქროპირი (1033-1049წწ.), იგი კი 1049 წელს გარდაიცვალა (იხ.: ზ.აბაშიძე. ერთიანი საქართველოს კათოლიკოს-პატრიარქები, კრებული: საქართველოს კათოლიკოს-პატრიარქები, რედაქტორი რ.მეტრეველი, "ნეკერი" 2000, გვ.45.), ამ ვარაუდით, იოანე კათალიკოსი "დაწერილს" სიცოცხლის უკანასკნელ წელს ამტკიცებს, რაც სრულიად გამორიცხულია, რადგანაც ასეთი მნიშვნელოვანი დოკუმენტი, რომელშიც სვეტიცხოვლის ქონებაა აღნუსხული, 16 წლის განმავლობაში დაუმტკიცებელი ვერ იქნებოდა.

<sup>33</sup> ნ.ბერძენიშვილი, მცხეთის ხელნაწერი...გვ.237,238.

<sup>34</sup> ქც.ტ.1, გვ.296.

ახლა განვიხილოთ, თუ რამდენადაა შესაძლებელი ხახულის ხატზე არსებული ჯვარი-სანაწილე ტაშირ-ძორაგეტის მეფეს კვირიკე II-ს ეკუთვნოდეს. ამ საკითხის გარკვევისათვის ისევ ისტორიას მივუბრუნდეთ.

XIII საუკუნის სომეხი ისტორიკოსის ეარდანის ცნობით, ტაშირ-ძორაგეტის პირველ მეფეს გურგენს სამემკვიდრეოდ ერგო ტაშირის გაეარის მრავალი ოლქი (სევორდიქი, ძოროგეტი, კაიანი, კაიწონი, ხოშორნი, ხორაკერტი, ბაზუნიქი) და "სხვა ცნობილი ციხეები, რომელსაც ქართველები სომხითს უწოდებენ"<sup>35</sup>. ამდენად, ტაშირ-ძორაგეტის სამეფო, ძირძველ ქართულ მიწებს დაეუფლა. გურგენის შვილის – დავით I უმიწაწყლოს (989-1048წწ.) დროს ტაშირ-ძორაგეტის სამეფო განსაკუთრებით გაძლიერდა. დავითმა სატახტო ქალაქად სამშვილდე აქცია, მან დაიკავა ქ.დმანისი და წარმატებით ებრძოდა თბილისის და განძის ამირებს<sup>36</sup>, მაგრამ ტაშირ-ძორაგეტის სამეფომ დიდხანს ვერ იარსება, ხოლო მისი დაცემის მთავარი ორგანიზატორები აფხაზთა და ქართველთა მეფეები იყვნენ, რომლებიც ვერ ეგუებოდნენ ძველი ქართული მიწების და საქართველოს სახელმწიფოსთვის გეოპოლიტიკურად ამ უმნიშვნელოვანესი ტერიტორიის დაკარგვას. "მატიანე ქართლისა"-ს ცნობით 1065 წელს აფხაზთა და ქართველთა მეფემ ბაგრატ IV ტაშირ-ძორაგეტის მეფეს კვირიკე II სატახტო ქალაქი სამშვილდე წაართვა<sup>37</sup>, რის შემდგომაც სომეხთა მეფემ დედაქალაქი ქ. ლორეში გადაიტანა. კირაკოს განძაკეცის ცნობით, მეფე კვირიკე მთელი თავისი მმართველობის პერიოდში ქართველებთან გამუდმებული ომით იცავდა სამფლობელოებს, ხოლო გარდაცვალების შემდგომ მისმა შვილებმა დავითმა და აბასმა, "ქართველთაგან მზაკერულად მოტყუებულებმა" დატოვეს თავისი სამეფო და სპარსელებთან გადაიხვეწნენ<sup>38</sup>. ქ. თბილისის დასაბრუნებლად გამართული ბრძოლების წინ დავით აღმაშენებელმა დედაქალაქის სამხრეთით არსებული რეგიონები დაისაკუთრა, 1118 წელს თურქ-სელჯუკთაგან განთავისუფლებული ქ.ლორე საქართველოს შემოუერთა<sup>39</sup> და ტაშირ-ძორაგეტის სამეფო გააუქმა. ეს მცირე ისტორიული მიმოხილვა კმარა იმის დასადგენად თუ რეალურად რა ვითარება სუფევდა საქართველოს სამეფოს მმართველებსა და ტაშირ-ძორაგეტის მეფეებს შორის, რომელიც სრულიად არ ჰგავს ბერუჩაშვილ-ბიჭიკაშვილის მიერ დახატულ ნათესაური სიამ-ტკბილობის სურათს, რაც თურმე ბაგრატ IV და კვირიკე II სახლეულთ გააჩნდათ ერთმანეთთან<sup>40</sup>.

ტაშირ-ძორაგეტის სამეფოს მოსახლეობის მნიშვნელოვან ნაწილს ეთნიკური ქართველები შეადგენდნენ, სომხური მოსახლეობა ამ სახელმწიფოს უფრო სამხრეთ რეგიონში ბინადრობდა. ქართულ-მართლმადიდებლურ სახელმწიფოსთან სიახლოვის გამო ამ სამეფოს უმთავრესი სომხურ-გრიგორიანული სასულიერო ცენტრები – აღბატი და სანაჰინი ძლიერ ანტიქალკედონიტურ მონასტრებად ჩამოყალიბდნენ, რომლებიც, განსაკუთრებით XI საუკუნიდან,

<sup>35</sup> ეარდან არეველცი, მსოფლიო ისტორია, ძველი სომხურიდან თარგმნეს ნ.შოშიაშვილმა, ეკვატანტირაქემ, თბ. 2002, გვ. 115. სომხითი ქვემო ქართლის ნაწილია, რომელსაც ეს სახელი X ს-ში წარმოქმნილი სომხური სახელმწიფოს გამო დაუმკვიდრდა.

<sup>36</sup> სტეფანოს ტარონელის ცნობა იხ.: დ.ბერძენიშვილი, ნარკვევები საქართველოს ისტორიული გეოგრაფიიდან, ქვემო ქართლი, თბილისი, 1979, გვ. 33.

<sup>37</sup> ქც., ტ. I, თბ. 1955, გვ. 307.

<sup>38</sup> Киракос Гандзакечи, История Армении. Перевод, предисловие и комментарий Л. А. Ханларяна, Москва, 1976, გვ. 114.

<sup>39</sup> ქც., ტ. I, გვ. 335.

<sup>40</sup> ნ.ბერუჩაშვილი, ი.ბიჭიკაშვილი, გვ. 184-186.

პოლემიკურ საკითხებში განსწავლული სომეხი მოძღვრების ნაეთსაყუდელი გახლდათ.

აღბატი და სანაპინი დღევანდელი საქართველოს საზღვრის სიახლოვეს მდებარეობენ და, ლ.მელიქსეთ-ბეგის მართებული შენიშვნით, "XI-XIII ს-ში "წრდილო მხარეები" (იგულისხმება ტაშირ-ძორაგეტი, გ.გ.) ის ბუდეა, სადაც სომხურმა საეკლესიო-აპოლოგეტიკურმა ლიტერატურამ განვლო გარკვეული საფეხური თავისი განვითარებისა ქალკედონისტურ მოძღვრებასთან ბრძოლაში<sup>41</sup>. მართლაც, ამ ეპოქის მანძილზე წყაროებს ქართულ-სომხური საეკლესიო პაექრობის ამსახველი არა ერთი ისტორია შემორჩა და სომხური მხრიდან ამ კამათის წარმართველნი უმეტეს შემთხვევაში "წრდილო მხარეთა მოძღვარნი" ჩანან. ეს ვითარება, უეჭველია, ტაშირ-ძორაგეტის სამეფო სახლის ხელთდასხმითა და მითითებით მიმდინარეობდა. ტაშირ-ძორაგეტის მეფეებს პოლიტიკური მიზნების განსახორციელებლად და მოძალებული "აფხაზთა და ქართველთა" სამეფოს შესაკავებლად ძლიერი ანტიმართლმადიდებლური პროპაგანდა სჭირდებოდათ. ამდენად, მართლმადიდებლობისკენ ყოველგვარი გადახრა და სიმპათია ძირშივე იხშობოდა, რისი ნათელი მაგალითია სტეფანოს ტარონელის ისტორიაში დადასტურებული ფაქტი, რომ X საუკუნეში გაგის ციხის მთავარი, დემეტრე მარზპანი ქართველებს მიემხრო, მიატოვა მამა-პაპეული რჯული, ქართველად მოინათლა და თავისი შეილი ტაშირის მამფლად დასვა პიუნეჟანში, რის გამოც დავით უმიწაწყლომ დემეტრე გაგიდან განდევნა<sup>42</sup>.

მსგავსი ვითარება დასტურდება XIII საუკუნის დასაწყისის ისტორიაშიც. კირაკოს განძაკეცის ცნობით, ზაქარია მხარგრძელმა მოინდომა სომხური რელიგიის რიტუალურ პრაქტიკაში გარკვეული მართლმადიდებლური წეს-წყვეულებების შეტანა და ამის გამო საეკლესიო კრების ჩატარებაც მოითხოვა (1205წ. ლორეს და 1207წ. ანისის კრებები). აქვე აღწერილია, თუ როგორი წინააღმდეგობა გაუწიეს ამირსპასალარს "წრდილო მხარეთა" სასულიერო პირებმა მხითარ გოშის მეთაურობით<sup>43</sup>, რადგანაც მათ მიანდათ, რომ მცირე რელიგიური დათმობებით ისინი დაკარგავდნენ მთავარს, თავიანთ ეროვნულ თვითმყოფადობას. ამავე კრებებს ეხმიანება ეარდანის მსოფლიო ისტორიის მცირე პასაჟი: "აღმოსავლეთში – ლორეში და ანისში ერთდროულად მოიწვიეს ორი კრება, მაგრამ არ მიიღეს [ზაქარიას წინადადება]. ამბობდნენ, ამის შემდეგ ნამდვილად იძულებულები ვიქნებით მივყვეთ ბერძენთა და ქართველთა სარწმუნოებასო"<sup>44</sup>.

ამგვარი ვითარების ეპიცენტრში მყოფი XI ს-ის მეორე ნახევარში მოღვაწე ტაშირ-ძორაგეტის მეფე კვირიკე II უეჭველად მტკიცე მონოფიზიტი იქნებოდა და შეუძლებელი, თითქმის გამორიცხვულიც კია, რომ მას ქართულწარწერიანი ჯვარი აქონოდა გულზე დაკიდებული, რადგანაც ქართული წარწერა ამ შემთხვევაში მართლმადიდებლობის უტყუარი ნიშანია.

გაზვიადებული ფანტაზიის ნაყოფია ბერუნაშვილ-ბიჭიკაშვილის მსჯელობა იმის შესახებ, თითქოს ეს ჯვარი-სანაწილე კვირიკე მეფის მიერ ხახულის ღმრთისმშობლისადმი მირთმეული ეოტივეური ძღვენი იყოს<sup>45</sup>. "კვირიკეს ჯვარი",

<sup>41</sup> ლ.მელიქსეთ-ბეგი, "წრდილო მხარეთა სომეხთა მოძღვარნი" და მათი ვინაობა, თბილისი, 1928, გვ. 69.

<sup>42</sup> სტ. ტარონელის ცნობა იხ.: დ.ბერძენიშვილი. ნარკვევები საქართველოს ისტორიული გეოგრაფიიდან, გვ.72.

<sup>43</sup> Киракос Гандзакечи, История Армении..., გვ.120-125.

<sup>44</sup> ვარდან არეველცი, მსოფლიო ისტორია..., გვ.157.

<sup>45</sup> ნ.ბერუნაშვილი, ი.ბიჭიკაშვილი, გვ. 184,185.

რომ თავდაპირველად მკერდზე საკიდებელ სანაწილედაა შექმნილი (НАТЕЛЬНЫЙ КРЕСТ), ამას თვით ავტორები ნაშრომის წინა ნაწილში ამტკიცებენ, ამგვარი ჯვარი-სანაწილეები ბიზანტიური ტრადიციის მიხედვით სახელისუფლებო ძალაუფლების ინსიგნიებს წარმოადგენენ<sup>46</sup>. ჯვრის ქართულ-ბერძნული წარწერა კი, რომელშიც კვირიკე-მეფე მაგისტროსია მოხსენიებული, სწორედ ამ ნიუთის ფუნქციას უსვამს ხაზს. ნათელია, რომ ეს ჯვარი მეფე კვირიკეს პირადი ნიუთია და კონკრეტულად მისთვისაა შექმნილი. ამგვარად კონფესიური თვალსაზრისით შეუძლიებელია, რომ ეს ჯვარი-სანაწილე სომხეთის მეფეს კვირიკე II-ს ეკუთვნოდეს, რადგანაც იგი მტკიცე მონოფიზიტი იყო და მას ქართულწარწერიანი მართლმადიდებლური ჯვრის ტარების უფლება არ ჰქონდა.

არის კიდევ ერთი უტყუარი საბუთი იმისა, რომ "კვირიკეს ჯვარი", როგორც თაყვანისცემის ობიექტი, შეუძლებელია სომეხთა მეფის კუთვნილება ყოფილიყო: საკითხი სომეხთა ხატმებრძოლობას ეხება. ექვთიმე მთაწმინდელის 1005 წლამდე შედგენილი კანონიკური კრებულის, "მცირე სჯულისკანონი"-ს სამოცდამერვე მუხლში ვკითხულობთ: "ესეცა მოიწია სასმენელთა ჩუენტა, ვითარმედ ქუეყანასა მას სომხეთისასა წმიდათა და პატიოსანთა ხატთა (sic) გამოსახვასა არა შეიწყნარებენ, არცა თაყუანის-სცემენ ჩუენტუს განჯორციელებულისა მის უფლისა და ღმრთისა და მაცხოვრისა ჩუენისა იესუ ქრისტეს ხატსა და ყოვლად წმიდისა მის და უმეტესად კურთხეულისა დედუფლისა ჩუენისა ღმრთისმშობლისა და მარადის ქალწულისა მარიამისა და სხუათა მათ წმიდათა მთაყარანგელოზთა, მოციქულთა, მოწამეთა და ყოველთა წმიდათა..."<sup>47</sup> (ამონარიდი ეხება სომეხების მიერ ხატის, როგორც თაყვანისცემის ობიექტის ცნობას და არა საერთოდ წმინდანთა თუ წმინდა წერილის სიუეეტების გამოსახვას, რადგანაც სომხეთში მრავლადაა შემონახული ილუსტრირებული ხელნაწერები, კედლის მხატვრობის ნიმუშები, თუ რელიეფური ქანდაკების ნიმუშები). ის, რომ სომეხები წმ. ხატებს თაყვანს არ სცემდნენ XIII საუკუნის სომხურ წყაროებშიცაა დადასტურებული: კირაკოს განძაკეცი გვატყობინებს, რომ ზაქარია მხარგრძელის თხოვნით კილიკიაში ქალაქ სისში 1204 წელს მოწვეული საეკლესიო კრების მეოთხე მუხლი სწორედ ხატთა თაყვანისცემის დაწესებას ეხება<sup>48</sup>, თუმცა ამ კრების გადაწყვეტილებები ლორესა (1205წ.) და ანისის (1207წ.) საეკლესიო კრებებზე დაიგმო<sup>49</sup>. ამგვარად, ტიხრული მინანქრით შემკული ქართულწარწერიანი ჯვარი-სანაწილე შეუძლებელია, რომ სომეხ მეფეს გულზე აკიდებოდა და იგი უცილობლად ერთ-ერთი მართლმადიდებელი ქართველი მეფე-მაგისტროსის კვირიკეს კუთვნილებაა.

ბერუნაშვილ-ბიჭიკაშვილი ჯვარ-ენკოლპიონის მფლობელად გამორიცხავენ კახეთის მეფეებს, რადგანაც წყაროების მიხედვით უცნობია მათი ბიზანტიური ტიტული<sup>50</sup>, მაგრამ ამავე ლოგიკით ნარატიულ წყაროებში არც ტაშირ-ძორაგეტის მეფის კვირიკე II-ის კურაპალატობაზეა საუბარი და ამას ჩვენ მხოლოდ მონეტაზე არსებული ზედწერილით ვიგებთ. ხელოვნების ძეგლებს რიგ შემთხვევაში ნარატიული წყაროების ბადალი დატვირთვა აქვს, მათში

<sup>46</sup> იქვე, გვ.178.

<sup>47</sup> მცირე სჯულისკანონი, გამოსაცემად მოამზადა ე. გიუნაშვილმა, თბ.1972, გვ.63.

<sup>48</sup> Киракос..., გვ.121

<sup>49</sup> იქვე...გვ.120-125.

<sup>50</sup> ნ.ბერუნაშვილი, ი.ბიჭიკაშვილი, გვ.182.

კოდირებული ინფორმაცია მრავალ ისტორიულ პრობლემას ჰფენს ნათელს. ამ მხრივ აღსანიშნავია ზედაზნის კანკელის ერთ-ერთ ფილაზე არსებული ქტიტორთა გამოსახულებები. აქ ერთმანეთის გვერდით მდიდრულად მოხილი ორი საერო პირია წარმოდგენილი. მარჯვნივ გამოსახული ფიგურის ჩასწვრივ ასომთავრული წარწერის ფრაგმენტი შემორჩენილი, რომელზეც იკითხება: "ებისკო", მისი აღდგენა – "ქორებისკოპოსი" – საშუალებას აძლევს მკვლევართს ქტიტორი კახეთის მთავრად იგულებონ. შ.ამირანაშვილის მოსაზრებით ზედაზნის ფილაზე კახეთის ქორებისკოპოსი კვირიკე II და აფხაზეთის მეფე თეოდოსი უსინათლოა გამოსახული და კანკელი X საუკუნის სამოცვიან – სამოცდაათიანი წლებით თარიღდება<sup>51</sup>. რ.შმერლინგი ზედაზნის კანკელს XI საუკუნის პირველი ნახევრით ათარიღებს<sup>52</sup>, ა.ვოლსკაია კი X-XI საუკუნეების მიჯნით<sup>53</sup>. ზედაზნის კანკელის ფილაზე წარმოდგენილ ქტიტორთა იდენტიფიკაციის საკითხში საინტერესო და დამაჯერებელია ხელოვნებათმცოდნე ი.ნიკოლეიშვილის აზრი. მისი განსაზღვრით, აქ წარმოდგენილი არიან: მარცხნივ – XI საუკუნის პირველ ნახევარში მცხოვრები ოსეთის მეფე ურდურე (ამ პირის მარცხნივ იკითხება- "ურდუხ მე[ფე]), მარჯვნივ კი კახეთის მეფე კვირიკე III. აღსანიშნავია კახთა მეფის სამოსის თავისებურება: მას მანიაკითა და ღორონით შემკული წვივებამდე დაშვებული ბისონი მოსაეს, რომლის კალთას ფარისებრი თორაკია ამშვენებს<sup>54</sup>. ეს ტიპიური ბიზანტიური სამოსია, რომლითაც იმპერატორები ასაჩუქრებდნენ პროვინციულ მმართველებს და, როგორც წესი, ამგვარი სპეციალური სამოსი გარკვეულ ბიზანტიურ ტიტულს შეესაბამებოდა და საიმპერატორო ხაზინიდან გაიცემოდა<sup>55</sup>. აღსანიშნავია კონსტანტინე პორფიროგენეტის (908-959წწ.) თხზულების ორმოცდამეექვსე თავში დამოწმებული ცნობა იმის შესახებ, რომ იმპერატორმა რომანოზ I ლეკაპინემ (919-944წწ.) გურგენ ივერი (გურგენ IV დიდი, ერისთავთ-ერისთავი †941წ.) მაგისტროსის ტიტულით დააჯილდოვა და მას ამ პატივის შესაბამისი პიმატიონი (ერთგვარი სამოსი) გაუგზავნა<sup>56</sup>. ამ ცნობიდან ჩვენთვის საინტერესოა ის, რომ ბიზანტიის სამეფო კარზე მიღებული წესით, იმპერატორი საკარისკაცო ტიტულით დაჯილდოვებულ პირს პატივის შესაბამის სამოსსაც სჩუქნიდა. ამ რეალიების გათვალისწინებით, თამამად შეგვიძლია ვთქვათ, რომ კახთა მეფეს კვირიკე III-ს უეჭველად გააჩნდა ბიზანტიური პატივი, სხვა მხრივ მას ზედაზნის კანკელზე ბიზანტიურ სამოსში არ გამოსახავდნენ. მასალის უქონლობის გამო გვიჭირს დანამდვილებით მტკიცება, ჰქონდა თუ არა ბიზანტიური პატივი კახთა მთავარს კვირიკე II-ს, მაგრამ იმას, რომ რანთა და კახთა მეფე კვირიკე III ნამდვილად ფლობდა ბიზანტიურ ტიტულს, ეგონებ, მტკიცება აღარ სჭირდება. ეს კი ფაქტობრივად უარპყოფს ბერუჩაშვილ-ბიჭიკაშვილის მსჯელობის იმ მთავარ აზრს, რომლის მიხედვითაც შეუძლებელია ხახულის ჯვარი-სანაწილის მესაკუთრედ

<sup>51</sup> შ.ამირანაშვილი. ქართული ხელოვნების ისტორია, თბ., 1973, გვ.210-212.

<sup>52</sup> Р.Шмерлинг, *Малые формы в архитектуре средневековой Грузии*, Тбилиси, 1960, გვ.118-120.

<sup>53</sup> А.Вольская, *Рельефы Шиомгвиме и их место в развитии средневековой грузинской скульптуры*, Тб., 1957, გვ.59.

<sup>54</sup> ი.ნიკოლეიშვილი, ისტორიული პირები ზედაზნის კანკელზე. ლიტერატურა და ხელოვნება №3, 1991, გვ.187-209.

<sup>55</sup> Константин Багрянородный, *Об управлении империей*, под редакцией Г.Г.Литаврина, А.П.Новосельцева, М., 1989, გვ.423, სქოლიო 16.

<sup>56</sup> იქვე, გვ.205. გეორგიკა, ბიზანტიელი მწერლების ცნობები საქართველოს შესახებ, ტ.IV, ნაკვეთი II, თარგმანი და განმარტებები ს.ყაუხჩიშვილისა, თბ.1952, გვ.208.

კახეთის რომელიმე მეფე გვევარაუდა<sup>57</sup>.

ეფიქრობ, აღნიშნული ჯვარი კახეთის ერთ-ერთი კვირიკე მეფის პირადი ნიუთი იყო და იგი, როგორც ჩანს, ერწუხის ომის (1104-1105 წწ.) შემდგომ მოხედა გელათში. მიგვაჩინია, რომ ეს ჯვარი დაეით აღმაშენებლის "ხმლით მოგებული" ნიუთია, რომელიც დიდმა მეფემ კახეთ-ჰერეთის შემოერთების შემდგომ ხახულის ღმრთისმშობლის სასწაულთმოქმედ ხატს შესწირა, რის გამოც "კვირიკეს ჯვარმა" განსაკუთრებული ადგილი დაიჭირა ამ ხატის კარედის დეკორატიულ კომპოზიციაში<sup>58</sup>.

ორიოდე სიტყვით მსურს შევხო სტატიის ბოლოს წარმოდგენილ ქრონოლოგიურ ტაბულას, სადაც მთავარი ადგილი ქართველ და სომეხ ბაგრატიონთა სახლების დინასტიურ სქემებს აქვს დათმობილი<sup>59</sup>. ამ ორ გენეალოგიურ შტოსთან ნათესაური კავშირებით წარმოდგენილია აფხაზთა და კახთა სამეფოს წარმომადგენლები. კახთა სამეფო წარმოდგენილია მხოლოდ არევიანელთა დინასტიით, რომელიც კვირიკე III შემდგომ წყდება. ქრონოლოგიას, ხათაურის მიხედვით, აგრძელებს "კახეთის მეფეები ბაგრატიონთა დინასტიიდან" ("Цари Кахетии из династии Багратуни"), თუმცა აქ მხოლოდ ერთი მეფე, გაგიკია წარმოდგენილი. ტაბულაში კახეთის სამეფო სახლის სომეხ ბაგრატიონთა სამეფო სახლთან შეწიაღებით შეცდომაა დაშვებული, თუ განზრახული სიყალბეა ჩადენილი, ამაზე მკითხველმა იფიქროს<sup>60</sup>. ამ ეჭვებს გარკვეულწილად ის მომენტიც ამძაფრებს, რომ ტაო-კლარჯეთისა და აფხაზეთის სამეფოების ქვეშ სათანადოდ "ქართველთა სამეფო" ("Грузинское царство") და "დასავლურ-ქართული სამეფო" ("Западногрузинское царство") აქვს მიწერილი, კახეთის სამეფო კი განმარტების გარეშეა დატოვებული, რაც არაქართველ მკითხველს აფიქრებინებს, თითქოს კახეთი სომხური სამეფო ყოფილიყოს.

კახეთ-ჰერეთში კვირიკე III-ის შემდგომ მისი დისა და ტაშირ-ძორაგეტის მეფის დაეით უმიწაწელოს შეილი, გაგიკი გამეფდა. მიუხედავად ამისა, კახეთ-ჰერეთის სამეფო მაინც ქართულ ქვეყნად რჩება<sup>61</sup>. ამაზე მეტყველებს როგორც ისტორიული წყაროები, ასევე ამ რეგიონში შემორჩენილი ისტორიული ძეგლების (ხირსის ტაძარი, თორღას ციხე) წარწერები<sup>62</sup>. მეტიც, არსებობს მრავალი საბუთი იმის საეარაუდოდ, რომ გაგიკმა გამეფებისთანავე თავისი სომხური რჯული მართლმადიდებლობით შეიცვალა, რადგანაც ამ სამეფოს წინამორბე-

<sup>57</sup> სულ ახლახან გამოვლინდა XI საუკუნის ქართული ხელნაწერის ანდერძ-მინაწერი, რომელშიც კახეთ-ჰერეთის ერთ-ერთი მეფე კურაპალატის ტიტულით არის მოხსენიებული. ანდერძ-მინაწერს კომენტარებითურთ ვაქვეყნებთ ალ. სამინსკისთან ერთად.

<sup>58</sup> "ისტორიანი და აზმანი შარაევანდელთანი" გეამცნობს: დაეით აღმაშენებელმა დიდგორის ომში: დამარცხებული მტრის, დორბეზე სადაყას ძის ძვირფასი მანიაკი შესწირა ხახულის ღმრთისმშობელს. იქვე დადასტურებულია ცნობა, რომ, თამარ მეფემ თავისი დიდი წინაპრის მსგავსად, შამქორის ომში გამარჯვების შემდგომ ხალიფას დროშა წარგზავნა "მონასტერსა დიდსა წინაშე ხახულისა ღმრთისმშობელისასა". ქც., ტ.II გვ.74.

<sup>59</sup> ნ.ბერუნაშვილი, ი.ბიჭიკაშვილი., გვ.185.

<sup>60</sup> ამავე ლოგიკით რუსუდანის ძე დაეით VI ნარინი და მისი შთამომავლობა სელჯუკიდია და არა ბაგრატიონი, ხოლო ელისაბედ პეტრეს ასულის (1741-1761წწ.) შემდგომ რუსეთში რომანოვების დინასტია პოლშტაინის დინასტიას შეუცვლია. ანალოგიური ეითარებაა დიდ ბრიტანეთშიც და სხვა მაგალითების მოტანაც შეიძლება.

<sup>61</sup> ქ.ქუთათელაძე. ქვემო ქართლი. პოლიტიკური ისტორიის საკითხები, თბილისი, 2001, გვ.121

<sup>62</sup> თ.ბარნაველი. კახეთის ისტორიული ძეგლების წარწერები, თბილისი, 1961, გვ. 92-95, 148-150.

დი მმართველები ისევე, როგორც მთლიანად ქვეყანა, ქართული, მართლმადიდებლური იყო.

ავტორთა ზედაპირულობა, თუ მიზანმიმართული სიყალბე სხვა მრავალ წერილმანშიც ვლინდება. ქრონოლოგიურ სქემაში კახეთ-ჰერეთის მეფის კვირიკე III-ის და ზორაკერტელადაა წოდებული. ტაშირ-ძორაგეტის დედოფლის ეს სახელი მბროსეს მიერაა შეთხზული და იგი "მატიანე ქართლისა"-ს ცნობის მცდარ გააზრებას ეფუძნება. წყაროში წერია: "მას უამსა იყო მეფე კახეთს გაგიკ, ძე დავით სომეხთა მეფისა სამშულდარისა და ძორაკერტელისა, დისწული კვრიკესი"<sup>63</sup>. მბროსემ ამ ფრაზაზე დაყრდნობით ივარაუდა, რომ გაგიკი დავით სომეხთა მეფისა და დედოფალ ზორაკერტელის შვილიაო<sup>64</sup>. ძორაკერტი, იგივე ზორაკერტი სომხური ტოპონიმი და რეგიონის სახელი, დავითის სამეფოს ერთი ნაწილის სახელწოდება და ამ მეფის ტიტულატურის შემადგენელი კომპონენტია<sup>65</sup> და არა კახეთ-ჰერეთის მეფის კვირიკე III-ის დის სახელი, რომელიც ამ ტექსტში საერთოდ არ ფიგურირებს. ამ სახელის ქრონოლოგიურ ტაბულაში ფიქსირება საეჭვოს ხდის დავით უმიწაწყლოს ცოლის ქართულ წარმოშობასა და კახეთ-ჰერეთის სამეფო სახლის ეთნიკურ კუთვნილებასაც. ძნელი დასაჯერებელია, რომ აღნიშნული საკითხი ჩვენს მკვლევარებს არ სცოდნოდათ.

ამავე ტაბულაში ტაშირ-ძორაგეტის მეფის კვირიკე II-ის შვილებია ჩამოთვლილი, რომელთა შორის ქალიშვილები რუსუდანი და მარიამია მოხსენიებული. ისტორიული წყაროების მონაცემებით კვირიკე II-ის მხოლოდ ვაჟები - დავითი, აბასი და სტეფანოზი ჰყავდა. რუსუდანის სახელით ბაგრატუნთა ამ შტოს წარმომადგენელთაგან ცნობილია მხოლოდ ორი პირი: კვირიკე II-ის შვილის დავით II-ის (1089-1145წწ.) ქალიშვილი რუსუდანი და ამავე დავით მეფის შვილიშვილი, ტაშირ-ძორაგეტის დამცრობილი მეფის კვირიკე III-ის (1145-1185წწ.) შვილი რუსუდანი, რომელიც ივანე ორბელის მეუღლე და დემნა უფლისწულის სიდედრი იყო. მისი აგებულია ბეთანიის მონასტრის მცირე ეკლესია<sup>66</sup>. კვირიკე III-ს ქალიშვილი მარიამიც ჰყავდა<sup>67</sup>. აღსანიშნავია, რომ სტატიის საგვარეულო სქემაში, ამ არარსებული რუსუდანის მეუღლედ, თვით დავით აღმაშენებელია დასახელებული. მსგავს ცნობას გვაწვდის ს.დუმინი თავის სტატიაში, რომელიც გაერთიანებული საქართველოს მეფეებს ეხება. მისი აზრით: "Старшие дети Давида родились от первой жены, царицы Русудан (ее происхождение неизвестно)"<sup>68</sup>, ს.დუმინი აქვე აღნიშნავს, რომ სტატიაში ი.ბიტიკაშვილისა და ი.ჩიქოვანის მასალებიან გამოყენებული. ნაშრომს ამავე ავტორე-

<sup>63</sup> ქც, ტ. I, თბ. 1955, გვ.297

<sup>64</sup> M.Brosset, Histoire de la Georgie. p.I, SPb, 1849, გვ.316 სქოლიო 4, გვ.317. M.Brosset. Additions et éclaircissements a l'histoire de la Georgie, SPb., 1851, გვ.161. M.Brosset, Monographie des monnaies arméniennes, SPb., 1839, გვ.33. მბროსეს შრომებს ეუთითებ: თ.პაპუაშვილი. რანთა და კახთა სამეფო, თბ.1982, გვ.241.

<sup>65</sup> თ.პაპუაშვილი, რანთა და კახთა სამეფო, გვ.242.

<sup>66</sup> ე.სილოგაეა, ბეთანიის წარწერები, თბ.1994, გვ.49,50.

<sup>67</sup> ლ.მელიქსეთ-ბეგი, ქობერი და მისი სომხური და ქართული წარწერები, თბილისის უნივერსიტეტის მოამბე, VII, თბ.1926, გვ.67. ქ.ქუთათელაძე, ქვემო ქართლი, გვ.259. სომხური წყაროების მიხედვით ტაშირ-ძორაგეტის მეფეს კვირიკე II ჰყავდა ქალიშვილი, ქართული წყაროების მიხედვით კი იგი კვირიკე II ძმის - სუმბატის შვილია იხ.: ქც. ტ. I, გვ.307. ჩვენ ქართული წყაროს მონაცემს ვიზიარებთ.

<sup>68</sup> С.В.Думин, Цари и царевичи объединенной Грузии из дома Багратионов, статья в книге - Дворянские роды Российской империи 1721-1917, том III. князя, под редакци С.В.Думина, М. 1996.

ბის მიერ შესრულებული ბაგრატიონთა გენეალოგიური ტაბულა ახლავს, სადაც დავით აღმაშენებლის არცერთი ცოლი არ არის ფიქსირებული<sup>69</sup>. იბიტიკაშვილის მიერაა შედგენილი ბაგრატიონთა გენეალოგიური ტაბულა, რომელიც ბაგრატიონებისადმი მიძღვნილ ახლად გამოცემულ წიგნს ერთვის. აქაც დავით აღმაშენებლის პირველ მეუღლედ ლორე-ტაშირის მეფის კვირიკე II-ის ასული რუსუდანია (?) სახელდებული<sup>70</sup>. თავწყარო იმ მოსაზრებისა, რომ დავითის პირველ ცოლს რუსუდანი ერქვა, კ.თუმანოვისგან მომდინარეობს. მის მიერ შედგენილ სქემაში დავით II (sic!) აღმაშენებლის პირველი მეუღლე – "(?Rousoudan) princesse arménienne"-ია. მკვლევარი ამ ცნობას გარკვეული სიფრთხილით ეკიდება და სახელის - რუსუდანის წინ კითხვით ნიშანს სვამს<sup>71</sup>. კ.თუმანოვი ვერფერს ამბობს ამ უცნობი რუსუდანის წარმომავლობის შესახებ და მას მხოლოდ სომეხ პრინცესად მოიხსენიებს, ხოლო მის მიერ შედგენილ ტაშირ-ძორაგეტელ ბაგრატიონთა ქრონოლოგიურ ტაბულაში, კვირიკე II-ის შეილებს შორის ვერსად ვიპოვეთ რუსუდანი, ე.ი. არარსებული რუსუდან დედოფლის კვირიკე II-ის შეილად მოაზრება იბიტიკაშვილის გამობჭობილია. თუ დავეუშვებთ, რომ ბიტიკაშვილის ეს მოსაზრება ჭეშმარიტებაა, მაშინ უნდა ვაღიაროთ, რომ დავით აღმაშენებლის პირველი ცოლი, ქმარზე გაცილებით ხნეირი იქნებოდა, რადგანაც კვირიკე II, XI საუკუნის ორმოციან წლებში დაბადებულ გიორგი II-ს (დავითის მამას)<sup>72</sup> ასაკით მამად ეკუთვნოდა (კვირიკე II 1048 წ-ს გამეფდა). ამგვარი შეუსაბამობები კი შუასაუკუნეების სამეფო ოჯახებში წარმოუდგენლად მენევენება.

რეალური ისტორია კი ასეთია: დავით აღმაშენებლის ისტორიკოსი, გვირგვინოსნის მხოლოდ ერთ თანამეცხედრეს, ყიფნალთა მთავრის ასულ გურანდუხტს იცნობს<sup>73</sup>. სომეხი ისტორიკოსის მათე ურჰაელის ცნობით კი ირკვევა, რომ დავითს პირველი ცოლი, სომხის ქალი ჰყოლია, ვისგანაც მას ტახტის მემკვიდრე დემეტრე შესძენია<sup>74</sup>. მათე ურჰაელი დავით აღმაშენებლის თანამედროვე, XII საუკუნის პირველი ნახევრის მწერალია, და თავის "ჟამთააღმწერლობაში" იგი საქართველოს ისტორიის ზოგიერთ საკითხზე მეტად საინტერესო ცნობებს გვაწვდის. საეჭვოა, რომ მას არ სცოდნოდა, თუკი ეს ასე იქნებოდა, სომხური სამეფოს, ტაშირ-ძორაგეტის მეფის, კვირიკე II-ის ასულისა და საქართველოს დედოფლის სახელი.

ამგვარად, დავით აღმაშენებლის პირველი ცოლის სახელი - რუსუდანი - კ.თუმანოვის ნაგარაუდევია, ხოლო ამ რუსუდანის კვირიკე II-ის ქალიშვილად გამოცხადება კი ბიტიკაშვილის შეთხზული უნდა იყოს.

დასასრულს, მსურს აღვნიშნო, რომ ამ ნაშრომში შევეხე ბერუჩაშვილი-ბიტიკაშვილის სტატიაში წამოჭრილ მხოლოდ რამდენიმე საკითხს და ჟურა-

<sup>69</sup> იქვე, გვ.34.

<sup>70</sup> ბაგრატიონები, სამეცნიერო და კულტურული მემკვიდრეობა, მთავარი რედაქტორი - რ.მეტრეველი, თბ., 2003, ტაბულა 3.

<sup>71</sup> C.Toumanoff, Manuel de généalogie et de chronologie pour l'histoire de la Caucasic Chrétienne (Arménie-Géorgie-Albanie), Roma 1976, გვ.122.

<sup>72</sup> ჯ.სამუშია, საქართველო-ბიზანტიის ურთიერთობა გიორგი II-ის მეფობაში, სამეცნიერო კრებულში: ისტორიანი, მიძღვნილი რ.მეტრეველის 60 წლისთავისადმი, თბ., 2000, გვ.49.

<sup>73</sup> ქც., ტ.1, თბ.1955, გვ.336.

<sup>74</sup> ლ.დავლიანიძე. მათე ურჰაელის ცნობები დავით აღმაშენებლის შესახებ, კრებულში: საქართველო რუსთაველის ხანაში, თბ., 1966, გვ.248.

დღების მიღმა დაეტოვე ავტორების მიერ სტატიაში "გაბნეული" ისტორიისა და ხელოვნების ისტორიის "მარგალიტები", მაგალითად, ის, რომ, თურმე გელათის მთავარ ტაძარში ბიზანტიიდან წამოტანილი მოზაიკა ააწყეს (გვ.176), ანდა, კათალიკოს-პატრიარქის რანგი საქართველოში, თურმე, 446 წლიდან ჩნდება (გვ.183,სქ.62), და არა XI საუკუნეში<sup>75</sup>, და სხვ.

### **George Gagoshidze Once Again on "Kvirike Cross"**

Among cloisonné enamels of diverse chronology embodied in the Khakhuli triptych, well known is a cross-reliquary divided into two parts. Georgian inscription of the cross mentions "King Kvirike", while the Greek one – "Kvirike Magistros". A part of scholars identifies this historic person with Kvirike III, "king of Rani and Kakheti" (N. Kondakov, D. Gordeev, for a certain spell – Sh. Amiranashvili), active in the 11<sup>th</sup> c., while others think him to be Kvirike II, korepiscoposi (ruler) of Kakheti in 929-976 (T. Kaukhchishvili, Sh. Amiranashvili, T. Papuashvili, L. Khuskivadze – for the latter stylistic peculiarities of the enamel image are decisive). Recently new publications have also appeared, where the cross is again dated to the 11<sup>th</sup> c.; these are article by T. Papamastorakis (thoroughly criticised by L. Khuskivadze) and articles by N. Beruchashvili and I. Bichiashvili published in Russia. The latter think that since 10<sup>th</sup> c. rulers of Kakheti, Kvirike I and Kvirike II are not named as King and Magistros in the literary sources, they could not be mentioned on this cross; according to them, Kvirike referred to in the reliquary inscription, is Kvirike II (1048-1089), one of the kings of the Armenian Bagratuni dynasty, reigning in Tashir-Dzorageti; their statement is argued by the fact that King Kvirike is mentioned in the sygelion of Melchisedec. However, it is ascertained that from two Kvirikes signing this document, one is Kvirike III, king of Rani and Kakheti (N. Berdzenishvili, Saur. Kakabadze), while the other is king of Rani and Kakheti Gagik-Kvirike, nephew to Kvirike II, whom the latter proclaimed his heir. Neither confirmed is the statement of the authors concerning warm friendly relations between Georgia Bagrationis and rulers of Tashir-Dzorageti, which provided explanation to the fact that the latter had donated the cross to the Georgian church. On the contrary, Tashir-Dzorageti was one of the anti-Chalcedonian, i.e. to a certain extent, anti-Georgian centres, namely in the 11<sup>th</sup>-13<sup>th</sup> cc. Contrary to the statement off N. Beruchashvili-I. Bichiashvili, "Kvirike Cross" is neither a votive donation to the Khakhuli Virgin – this is a pectoral cross, provided with the Georgian inscription and Orthodox, which a which a Monophysite king would never wear. The statement that Kvirike II was Curopalates (according to the authors, he would have been Magistros before that) is no argument either, since none of these titles is evidenced by the literary sources and the fact that Kvirike was Curopalates is known only from the inscription on the coin, i.e. a material object. Likewise inaccurate and disputable is the genealogical table annexed to the article.

"Kvirike Cross" is most likely to be a personal belonging of one of the kings of Kakheti, donated to Gelati monastery by St. King David the Builder after the Artsukhi battle (1104-1105).

---

<sup>75</sup> საქართველოს ეკლესიის პირველი კათალიკოსი პატრიარქის ტიტულით არის მკვლევარმა I (1010-1033წწ.) იხ.:ს.აბაშიძე. ერთიანი საქართველოს კათალიკოს-პატრიარქები. წიგნი: საქართველოს კათალიკოს-პატრიარქები. (რედ. რ.მეტრეველი), თბ., 2000, გვ.43.

## ღმრთისმშობელი – მცირე ორანტა ქართულ ჭედურობაში

ღმრთისმშობლის სახეს ქართულ ჭედურ ხელოვნებაში განსაკუთრებული ადგილი უკავია. ჭედური ხატების გვერდით არსებობს საეკლესიო ნივთების არაერთი ნიმუში, რომელთა რელიეფურ პროგრამებში საპატიო ადგილი სწორედ ღმრთისმშობლის სახეს უკავია. ერთ-ერთ ასეთ წმიდა ნივთზე – ვერცხლის ჯვარზე უშგულიდან გვინდა შევაჩეროთ ყურადღება (სურ. 1).

ჯვარი აღნუსხული აქვს ექვთ. თაყაიშვილს თავის ნაშრომში "არქეოლოგიური ექსპედიცია ლეჩხუმ-სვანეთში 1910 წელს", სადაც ჯვრის აღწერასთან ერთად მოცემულია მასზე მოთავსებული წარწერის წაკითხვა: "ნასრეთისა ღმრთისმშობელო, შეეწიე იოანე ჭაბიანსა და მეუღლესა მისსა თაბასა და ძეთა მისთა, ამინ".

ჯვარი ექვთ. თაყაიშვილს დადასტურებული აქვს უშგულის თემის სოფ. ჩაქაშში მაცხოვრის ეკლესიაში მრავალრიცხოვან ჯვარ-ხატებთან ერთად. ვერცხლის ჭედური ფირფიტა ფარავს ჯვრის პირით მხარეს (ჯვრის ზომებია 64X39,5 სმ)<sup>1</sup> ჯვრის ზედაპირი რელიეფური სახეებითაა დაფარული, მათი შერწყვა და განაწილება კარგად გააზრებულ თეოლოგიურ პროგრამას ეფუძნება. საერთო კომპოზიციას აგვირგვინებს ჯვრის ზედა მკლავზე განთავსებული ქრისტეს ნახევარფიგურა. მასთან უშუალო კავშირშია ცენტრალური რელიეფური მედალიონის გვერდებზე პორიზონტალურ მკლავებზე მოთავსებული პატარა მედალიონები ღმრთისმშობლისა და წმ. იოანე ნათლისმცემლის ნახევარფიგურებით, რომლებიც ცენტრისკენაა მობრუნებული. ამავე მკლავების ოდნავ გაფართოვებულ ბოლოებზე მედალიონებია წმ. ლუკასა და წმ. პავლეს წელსევიით გამოსახულებებით. ამგვარად, ჯვრის ზედა ნაწილში ვედრების თავისებური კომპოზიციანაა წარმოდგენილი. სხვადასხვა ზონაში განთავსებული წმიდა სახეები იდეურად მჭიდროდაა ერმანეთთან დაკავშირებული.

ჯვრის ვერტიკალური მკლავის ქვედა დაგრძელებული ნაწილი თითქმის მთლიანად დათმობილი აქვს ფეხზე მდგომარე ღმრთისმშობლის გამოსახულებას, მკერდის წინ აპყრობილი ხელებით, ხელის გულებით მაყურებლისაკენ. მის ქვემოთ – წმ. ანას ნახევარფიგურაა. მკლავის ქვედა ნაწილზე სწორკუთხა ვერცხლის ფირფიტაზე ექვსსტრიქონიანი საქტიტორო წარწერაა (იხ. ზემომოყვანილი ტექსტი).

ჯვრის საერთო იკონოგრაფიულ პროგრამას ქვემოთ დაეუბრუნდები, თავდაპირველად კი განვიხილავ ღმრთისმშობლის სახეს, რომელსაც ჯვრის საერთო რელიეფურ პროგრამაში მნიშვნელოვანი ადგილი უკავია (სურ. 2).

დედაღვთისას სახეს ჯვრის ქვედა ვერტიკალურ მკლავზე უმეტესი ადგილი

<sup>1</sup> ექვთ. თაყაიშვილი, არქეოლოგიური ექსპედიცია ლეჩხუმ-სვანეთში 1910 წელს, პარიზი, 1937, გვ. 58, 25.

<sup>2</sup> ჯვარი მონოგრაფიულად აქვს შესწავლილი რ. ყენიას (საწინამძღვრო ჯვარი ჩაქაშის ეკლესიიდან". ძეგლის მეგობარი, 26, თბ., 1971, გვ. 45-52). უშგულის ჯვარი შესულია უშგულის სიძველეებისადმი მიძღვნილ ნაშრომში: რ. ყენია, ე. სილოგავა, უშგული, თბ., 1986, გვ. 91-92, ტაბ. 18-19. აქვეა ამ ძეგლისადმი მიძღვნილი ნაშრომების სია.

აქვს დათმობილი. იგი მთელი ტანით, მკაცრად ფრონტალურადაა წარმოდგენილი. იგი კი არ დგას ქვედა ჩარჩოზე, როგორც ნიადაგის სოლზე, არამედ განთავსებულია ოდნავ ზემოთ. კაბის ქვემოდან გამოხედილი ფეხის წვერები განზეა გადგმული, რაც თითქოს სიერცობრივ მიდგომაზე მიანიშნებს. მაგრამ ფიგურის დამუშავება სულ სხვა, სიბრტყობრივ-სქემატურ პრინციპს ემყარება.

ღმრთისმშობლის ფიგურა კარგი პროპორციებისაა. თხელნაკეთიანი სახე ნატიფადაა გამოქერწილი. ფიგურის გადმოცემაში ერთი საყურადღებო ტენდენცია შეინიშნება – ქვემოდან ზემოთ იზრდება რელიეფის სიმაღლე. ქვედა ნაწილის სიბრტყობრიობა და სქემატიზმი ზემოთკენ თანდათან იცვლება მოცულობითობის შეგრძნებით.

ღმრთისმშობლის ოვალური სახე, ოსტატურად მოდელირებული დამახასიათებელი ნაკეთებით გამოსახულების ყველაზე მოცულობითი ნაწილია. თავზე მობურული მაფორიუმი თავისი ამოზიდული ფორმით ხელს უწყობს ყურადღების აქცენტირებას სახეზე, რასაც ემატება მაფორიუმზე, შუბლს ზემოთ, გამოსახული წერტილოვანი ჯვარი. მაფორიუმის ნაკეციები რბილად შემოწერს თავის ფორმას და ქმნის ნაზი, სვედიანი სახის ბუნებრივ მოჩარჩოებას. სახისა და თავის დამუშავებაში, ნაკეთების ფაქიზ ძერწვაში აშკარად ჩანს მოცულობის ჩვენების სურვილი, ფორმების სიერცეში გააზრების ტენდენცია.

დედაღუთისას ამგვარ სახეს ნ. კონდაკოვი საგანგებოდ გამოჰყოფს ღმრთისმშობლის მრავალრიცხოვან და მრავალგვარ გამოსახულებათა შორის ("ღმრთისმშობლის სახე მკერდის წინ აპყრობილი ხელებით") და მას მ ც ი რ ე ო რ ა ნ ტ ა ს უწოდებს<sup>3</sup>. მკვლევრის დაკვირვებით, ღმრთისმშობლის ეს ორიგინალური ტიპი ჩნდება ხატმებრძოლეობის შემდეგ (VIII–IX სს.). მიემართოთ თავად ნ. კონდაკოვს: "ამ ტიპის ბატონობა უპირატესად XI–XII საუკუნეებს განეკუთვნება. ღმრთისმშობლის ხელების მოძრაობის ნამდვილი არსია – ღმრთისადმი ღრმა შინაგან ერთგულებასთან დაკავშირებული გულითადობის სასიხარულო გრძნობა, რომელიც ადამიანის სულს ადაესებს უსაზღვრო მადლიერებით, გულს – ტკბილი თრთოლვით, ხელებს კი გულში მხურვალედ ჩააკრეყინებს"<sup>4</sup>.

ღმრთისმშობლის მარჯვენა ხელის ამგვარი უესტი ხანდახან ჩნდება ხარების სცენაში, ორივე ხელის აღნიშნული მოძრაობა კი გვხვდება უფლის ამაღლებისა და სული წმიდის მოფენის სცენებში, სადაც ღმრთისმშობელი გამოსახულია ფრონტალურად, მკერდის წინ გაშლილი ხელის მტევენებით. ნ. კონდაკოვის აზრით, ეს ტიპი წარმოიშვა უფლის ამაღლების მონუმენტური კომპოზიციიდან და იქცა დამოუკიდებელ ხატად. მეცნიერის დაკვირვებით, ღმრთისმშობლის ეს იკონოგრაფიული ტიპი, მხატვრული პროგრამის კონტექსტიდან გამომდინარე, განსხვავებულ აზრსა და მნიშვნელობას იძენს. მცირე ორანტას არაერთი გამოსახულებაა მონუმენტურ მხატვრობაში: ვენეციის სან მარკოს ტაძრის მთავარ გუმბათში მაცხოვრის ამაღლების მოზაიკურ კომპოზიციაში (XII–XIII სს.) და ამავე ტაძრის დიდი ზომის მოზაიკურ პანოზე (XIII ს.), კუნძულ მურანოს ტაძარში საკურთხეველის მოზაიკურ დეკორში (1140 წ.), პალერმოში, მარტორანას კაპელაში (სანტა მარია დელ ამირალიო), გვერდითი საკურთხეველის ნიშაში (XII ს.)<sup>5</sup>.

<sup>3</sup> Н. Кондаков. Иконография Богоматери, II, Петроград, 1915, გვ. 357.

<sup>4</sup> იქვე. გვ. 357-358.

<sup>5</sup> ნ. კონდაკოვი, დასახ. ნაშრ., ნახ. 203-206, 213.

ანალოგიური ექსტი სოგ შემთხვევაში ტახტზე დაბრძანებულ ღმრთისმშობელსაც ახასიათებს, მაგრამ ამჯერად მხოლოდ ფეხზე მდგომი მისი ხატებაა ჩვენი ყურადღების ცენტრში. შევეცდებით გავარკვიოთ ამ იკონოგრაფიული ტიპის გაერცვლების საკითხი ქართულ ჭედურ ხელოვნებაში, მივაკვლიოთ იმ პირველსახეს, იმ ნიმუშს, რომლითაც სარგებლობდა უშგულის ჯერის ოსტატი დედაღვთისას ამ კონკრეტული სახის შექმნისას.

ცნობილია, რომ სახელგანთქმული ბიზანტიური ხატების ასლები ფართოდ ვრცელდებოდა მთელს იმპერიაში და მის საზღვრებს გარეთ. განსაკუთრებით თაყვანსაცემი ხატების ფართო გავრცელებას ემსახურებოდა მრავალრიცხოვანი დედაქალაქური მინაჩქრის მედალიონები, საბეჭდაეები, ენკოლპიონები და სხვა პორტატიული საეკლესიო ნივთები. ღმრთისმშობლის ამგვარი ტიპის სახეები ქართული ჭედური ხელოვნების ნაწარმოებებშიც გვხვდება.

ღმრთისმშობელი მთელი ტანით, მკერდის წინ გაშლილი ხელის მტევნებით წარმოდგენილია ვერცხლის სამწერობელზე, რომელიც სოფელ ობუჯის (სამეგრელო) ეკლესიაში ინახებოდა<sup>6</sup>. სამწერობლის ზურგის ცენტრალურ არეზე ქერუბინის რელიეფური სახეა წარმოდგენილი, სამ მრგვალ არეზე მთავარანგელოზებია, ქვედა არეზე – ღმრთისმშობელი მთელი ტანით, მკერდის წინ აპყრობილი ხელის მტევნებით. ღმრთისმშობლის გვერდებზე გლუვ ფონზე ვერტიკალურად განლაგებული წარწერაა (საქტიტორო წარწერის ნაწილი): "წმიდაო ღმრთისმშობელო, მეოხ მეყავ წინაშე ძისა შენისა და ღმრთისა ჩვენისა მეგიორგი მეფესა". გ. ჩუბინაშვილი სამწერობელს მიაკუთვნებს აფხაზთა მეფეს გიორგი II-ს (მეფობდა 957 წლამდე). ღმრთისმშობლის თავთან დაქარაგმებული წარწერაა "წმიდაი მარიაჲ".

სამწერობელზე დედაღვთისას გამოსახულება, სხვა რელიეფურ სახეთა მსგავსად, საკმაოდ პირობითია, ფიგურები განზოგადებულ ბლოკებადაა წარმოდგენილი, ყოველგვარი მოდელირების გარეშე. ამგვარი პირობითობის მიუხედავად, ცხადია, რომ ღმრთისმშობლის იკონოგრაფიული ტიპი სავსებით გააზრებულიად და კანონზომიერადაა გამოყენებული.

ერთი შეხედვით, ღმრთისმშობლის ჩართვა სამწერობლის იკონოგრაფიულ პროგრამაში შემთხვევითად გამოიყურება. მაგრამ თუ გაეითვალისწინებთ საქტიტორო წარწერის მიმართვას ღმრთისმშობლისადმი მეოხების თხოვნით, მისი არსებობა საერთო კომპოზიციაში სავსებით ლოგიკურია. თუ გაეიხსენებთ იმასაც, რომ დედაღვთისას ეს ტიპი თავისი სიღრმიე მნიშვნელობით მიჩნეულია "ლოცვის თავისებურ ფორმულად" (ნ. კონდაკოვი), მისი გამოსახულება სამწერობელზე თავისი არსით სწორედ გულითადობის, თანაგრძნობისა და მფარველობის იდეას განასახიერებს. ეჭვსგარეშეა, რომ ოქრომქანდაკებელს ხელთ აქონდა ღმრთისმშობლის სახის გარკვეული ნიმუში, რომელიც მან გადმოსცა მის ხელთ არსებული ხერხებით, იმ პრინციპების შესაბამისად, რომლებიც გამოყენებული იყო სამწერობლის რელიეფური სახეების შექმნისას. ეს სახე, სხვა სახეთა მსგავსად, მოკლებულია ინდივიდუალურ ნიშნებს. სახის ნაკეთები სრულიად პირობითადაა მინიშნებული. მკერდის წინ ტლანქად გადმოცემული ხელის მტევნები ექსპრესიულადაა გაზრდილი. პლასტიკური ხელოვნების განვითარების გარკვეული ეტაპის აღმნიშვნელი ეს რელიეფური სახე მართლაც რომ "ლოცვის ფორმულად" აღიქმება.

<sup>6</sup> ზუგდიდის ისტორიულ-ეთნოგრაფიული მუზეუმი, ინვ. №525.

<sup>7</sup> Г. Н. Чубинашвили, Грузинское чеканное искусство, Тб., 1959, გვ. 137-141

ღმრთისმშობელი—მცირე ორანტა ობუჯის სამწერობელზე, რომელიც საქტიტორო წარწერითა და რელიეფების სტილური თავისებურებებით X საუკუნის შუა წლებით ზუსტადაა დათარიღებული, ამ იკონოგრაფიული ტიპის ერთ-ერთ უადრეს და ძალზე მნიშვნელოვან ნიმუშს გეთავაზობს.

ობუჯის სამწერობლის ღმრთისმშობლის სახესთან შედარებით უშგულის ჯერის ღმრთისმშობლის ხატი უფრო მაღალი მხატვრული ღირსებებით გამოირჩევა. დახეწილი ფიგურა, პატარა, ნატიფად მოდელირებული თავი, მაფორიუმის ნაკეცთა ორნამენტული ნახატი — ყველაფერი პლასტიკური ფორმისადმი განსაკუთრებულ მიდგომას ამჟღავნებს. უშგულის ღმრთისმშობლის — მცირე ორანტას რელიეფური სახის კომპოზიციური სტრუქტურა, მისი მხატვრული თავისებურებები გვიჩვენებს, რომ ჩვენს წინაშეა ბიზანტიური დახეწილი ნიმუშის ადგილობრივი ვერსია. მთელი ტანით წარმოდგენილი მცირე ორანტა არც ისე ხშირია თვით ბიზანტიურ ხელოვნებაში. იშვიათ ნიმუშთა შორის უნდა ვახსენოთ სახარების ყდა სამინანქრო გამოსახულებებით ენეციის მარჩიანას ბიბლიოთეკაში (კონსტანტინოპოლური ნახელავი, X—XI სს. მიჯნა)<sup>8</sup>. ყდის ზურგზე ღმრთისმშობლის მინანქრის ხატია მოთავსებული. გულთან ეედრებით მიკრული ხელები ავლენს მის თანადგომას ადამიანთა მიმართ. სუპედანეუმზე მდგარი ორანტას ნატიფი პროპორციები, ნაკეცების მკაცრად ხაზოვანი სტილი, კაბის ქვემოდან გამოჩენილი ტერფების პოზიცია გვაფიქრებინებს, რომ უშგულის ჯერის ოსტატს, შესაძლოა, ხელთ ჰქონდა ამგვარი დედაქალაქური ნიმუში. ისიც უნდა ვახსენოთ, რომ ღმრთისმშობლის ხატის გარშემო განთავსებული მინანქრის თორმეტი მედალიონიდან ერთ-ერთში წმ. ანას გამოსახულებაა მოთავსებული.

მცირე ორანტას ანალოგიური მინანქრის ხატია მინანქრის ენკოლპიონზე ვირჯინიის მუზეუმიდან (კონსტანტინოპოლური ნამუშევარი, X—XI სს. მიჯნა)<sup>9</sup>. ოქროს კვადრიფოლიუმის ერთ მხარეს მაცხოვარია გამოსახული წმ. პეტრე და პავლე მოციქულების თანხლებით, მეორეზე კი მცირე ორანტა მთელი ტანით. მას გვერდს უმშვენებს მახარებლების — წმ. ლუკასა და წმ. იოანეს ნახევარფიგურები. ღმრთისმშობლის სამოსლის დრაპირება უწვრილესი ოქროს ტიხრებითაა შექმნილი. ფრონტალური ფიგურის დგომა, მაფორიუმის ქობიდან გამოჩენილი ტერფების განლაგება, დრაპირების ნახატი — ყველაფერი თითქოს სტანდარტულ სქემას ემყარება. ნატიფი ფიგურის შეკრული სილუეტის შიგნით ოქროს ტიხართა ნახატი მიუყვება სხეულის ფორმას. სრულიად ლოგიკურია ღმრთისმშობლის ამ იკონოგრაფიული ტიპის გამოსახვა ენკოლპიონზე, რომლის დამცველობითი ფუნქცია გაძლიერებულია მასში მოთავსებული რელიქვიით.

ღმრთისმშობლის ზემომოყვანილ მინანქრის სახეებთან ახლოა დედღმრთისას გამოსახულება ჯერის ფორმის ენკოლპიონზე ბრიტანეთის მუზეუმიდან (კონსტანტინოპოლი, XI ს. დამდეგი)<sup>10</sup>. იგივე ფრონტალური პოზა, იგივე დგომა სუპედანეუმზე დიაგონალურად მიმართული ფეხის წვერებით. ოღონდ წინა ორი ხატისაგან განსხვავებით, დრაპირების ნახატი აქ შედარებით უფრო სქემატური და გამარტივებულია. ღმრთისმშობლის გვერდებზე, ჯერის ჰორიზონტალურ მკლავებზე ეკლესიის მამების ნახევარფიგურებია — წმ. ბასილი დიდისა

<sup>8</sup> The Treasury of San Marco, Venice, Milan, 1984, გვ. 154.

<sup>9</sup> The Glory of Byzantium, New York, 1997, გვ. 162, No 109.

<sup>10</sup> იქვე, გვ. 170—171, №121.

და წმ. გრიგოლ სასწაულმოქმედისა. ნიშანდობლივია, რომ საპროცესიო და გულსაკიდ ჯვრებზე ღმრთისმშობლის თანმხლები წმიდანების შერჩევა არ არის სტანდარტული. ყოველ კონკრეტულ შემთხვევაში შერჩევა ხდებოდა საგანგებოდ. დეკორის პროგრამიდან გამომდინარე, ხანდახან, შესაძლოა, შემკვეთის სურვილის მიხედვით, ინდივიდუალურად, ან გარკვეული თეოლოგიური არსის გათვალისწინებით.

ჯვარზე – დაცვისა და მფარველობის სიმბოლოზე – ხშირად ეხედებით ორანტას სახეს, როგორც ადამიანთა მფარველს, მათს მეოხს უფლის წინაშე. ამგვარი სახე ხშირია ჯვრის ფორმის ენკოლპიონებზე, რომლებიც იმავედროულად სანაწილეებსაც წარმოადგენდა. სხვადასხვა მასალისაგან შექმნილი ენკოლპიონები (ოქრო, ვერცხლი, ბრინჯაო, ტყვია) ფართოდ იყო გაერცვლებული როგორც საკუთრივ ბიზანტიაში, ასევე მის საზღვრებს გარეთაც.

მცირე ორანტას ტიპით წარმოდგენილი ღმრთისმშობლის გამოსახულებები, ოღონდ ნახევარფიგურები, გაერცვლებული ჩანს ქართულ მინანქარში. მინანქრის მედალიონები მცირე ორანტას ნახევარფიგურებით საქართველოში IX საუკუნის შუა წლებიდანაა ცნობილი (მედალიონი ხახულის ხატზე, IX ს. ქართული ნახელავი (სურ. 3); ღმრთისმშობლის ნახევარფიგურა მარტვილის გულსაკიდ ჯვარზე, X ს., მინანქრის მედალიონი ვარძიის ღმრთისმშობლის ხატზე, X ს. ქართული ნახელავი; მედალიონი მარტვილის ღმრთისმშობლის ხატის ზედა წარწოზე, X–XI სს. ბიზანტიური ხელობა)<sup>11</sup>.

ამგვარი ნახევარფიგურები ხშირია ბიზანტიურ სამინანქრო ხელოვნებაში. ერთ-ერთი გამორჩეული ნაწარმოებია იმპერატორ რომანოზის სარდონიქსის ბარძიმზე, რომლის კიდე შემკულია მაცხოვრის, ღმრთისმშობლის, მთავარანგელოზებისა და წმიდანების მინანქრის სწორკუთხა ხატებით (X ს. შუა წლები)<sup>12</sup>. მკვლევართა აზრით, ამ ბარძიმის შემამკობელი მინანქრის ხატების შემადგენლობა თავისი პროგრამით გულისხმობს ღმრთისმშობლის გლორიფიკაციას. მთავარანგელოზებით ფლანკირებული ღმრთისმშობელი სამინანქრო კომპოზიციის აზრობრივ ცენტრს წარმოადგენს. მინანქრის მედალიონებით შემკობის ანალოგიური პრინციპია სან მარკოს საგანძურის მეორე ონიქსის ბარძიმზე, რომელსაც X–XI საუკუნეების მიჯნას მიაკუთვნებენ<sup>13</sup>. ღმრთისმშობლის – მცირე ორანტას ყველა ზემოხსენებული ხატი გამოირჩევა მაღალი მხატვრული დონით, მათთვის დამახასიათებელია დახვეწილი, ელეგანტური კონტური, ოქროს ტიხართა ლაკონური ორნამენტული ნახატი, საერთოა ფიგურის ხასიათი. ყველა სახეში ჩანს მკაცრად კანონიზებული ნიმუშის არსებობა, რომლის განმეორებისას ყოველ კონკრეტულ ნაწარმოებში თავს იჩენს გარკვეული თავისებურებები.

როგორც დაკვირვებებმა გეიჩვენა, მცირე ორანტა გაერცვლებული ჩანს პირადი სარგებლობის წმიდა ნიუთებზე – მინანქრის მედალიონებზე, ენკოლპიონებზე, გულსაკიდ ჯვრებზე, აგრეთვე ხატების მოჭედულობათა წარწოებზე, კოდექსების, ლიტურგიკული ჭურჭლის შემამკობელ მედალიონებზე, შეკიდულ ბეჭდებზე. საფიქრებელია, რომ ამ წმიდა ნიუთებზე გაერცვლებული მცირე ორანტას ეს სახე იმეორებდა ბიზანტიის იმპერიაში საყოველთაოდ აღიარე-

<sup>11</sup> ლ. ხუსკიყაძე, შუა საუკუნეების ტიხრული მინანქარი საქართველოს ხელოვნების სახ. მუზეუმში, თბ., 1984, გვ. 22, №3; გვ. 26, №11; გვ. 28, №13; გვ. 40, №34.

<sup>12</sup> The Treasury of San Marco, გვ. 136-140, No 11.

<sup>13</sup> იქვე, გვ. 165-167, №17.

ბულ განსაკუთრებულად თაყვანსაცემ ან, შესაძლოა, სასწაულმოქმედ ხატს, სადაც ყოველადწმიდა ამგვარი ტიპით იყო წარმოდგენილი<sup>14</sup>. ბიზანტიურ ხრიზობულებზეც ხშირად გვხვდება ღმრთისმშობლის ეს ტიპი. იგი ახლოა გლიკტიკაში გავრცელებულ სახესთან – ფრონტალურად წარმოდგენილი ნახევარფიგურა მკერდის წინ გაშლილი ხელის მტავნებით, ხელისგულებით მაყურებლისკენ, ფართო, მრგვალი სახით<sup>15</sup>. ამგვარია მცირე ორანტას რელიეფური ხატი მწვანე იასპის კამეოზე, რომელიც ზუსტადაა დათარიღებული იმპერატორ ნიკიფორე ბოტანიატის წარწერით (1078–1081)<sup>16</sup>.

ვიდრე უშგულის ღმრთისმშობლის სახის მხატვრულ–სტილისტურ თავისებურებებს შევეხებოდეთ, უნდა გაეარკეოთ მისი ადგილი ჯერის რელიეფური დეკორის პროგრამაში. ამისათვის მივმართოთ ბიზანტიური ოქრომჭედლობის ცნობილ ნიმუშს – ვერცხლის ჯვარს ადრიანოპოლიდან (ბენაკი მუზეუმი, ათენი), რომელიც საქტიტორო წარწერით იმპერატორ ბასილი II-ის მეფობის ხანით თარიღდება (976–1025)<sup>17</sup>. ჯერის წინა პირზე მედალიონებში ჩასმული ნახევარფიგურებია გრაეირებითა და სევადით შესრულებული: ზედა მკლავზე – მაცხოვრის სახეა, ქვედაზე ღმრთისმშობლისა, პორიზონტალურ მკლავებზე თითო მთავარანგელოზია, ცენტრში, მკლავების გადაკვეთაზე – წმ. იოანე ნათლისმცემლის ფიგურაა. ამგვარი ჯვრები ბიზანტიაში ჩვეულებრივ გამოიყენებოდა პროცესიებში მართლმადიდებლური დღესასწაულების დროს. ჯერის აპოტროპეული მნიშვნელობა მას საბრძოლო კამპანიებისა და ლაშქრობების შეუცვლელ მონაწილედ ხდიდა.

ადრიანოპოლის ჯვარზე ქრისტესა და ღმრთისმშობლის სახეები დომინირებენ ვერტიკალურ ღერძზე. იოანე ნათლისმცემლის სახესთან ერთად (ცენტრში) ეს სამი ფიგურა ვედრების ძირითადი კომპოზიციის ბირთვს წარმოადგენს. დანარჩენი გამოსახულებები – მთავარანგელოზები, მოციქულები, მოწამეები ავსებენ და განაერცობენ ამ თემის ფუნდამენტურ მნიშვნელობას. ვედრების თემის ამგვარად გაფართოებული სქემა, რომელიც, ჩვეულებრივად, "დიდ დეისუსად" იწოდება, გვხვდება ჯვრებზე, რელიქვარიუმებზე, სახარების ყდის მოჭედილობებზე, ხატების მოჩარჩოებებზე შუა ბიზანტიურ ხანაში. ამგვარი იკონოგრაფიული სქემის საინტერესო ნიმუშები გავრცელებული ჩანს X საუკუნის საპროცესიო ჯვრებზე (იხ. საპროცესიო ჯვრები ქენევის ხელოვნებისა და ისტორიის მუზეუმიდან<sup>18</sup>, ათონის მთის წმ. ათანასეს დიდ ლავრაში<sup>19</sup> და სხვა). დეისუსი ბიზანტიური საპროცესიო ჯვრების ტიპური იკონოგრაფიული პროგრამაა. უმეტესწილად ცენტრში მოთავსებულია ქრისტეს სახე, ღმრთისმშობლისა და წმ. იოანეს გამოსახულებებით ფლანკირებული (ჯვრები კლივენდის, მეტროპოლიტენის, კლიუნის მუზეუმებიდან)<sup>20</sup>. უშგულის ჯვარიც მისდევს შუაბიზანტიური პერიოდისათვის დამახასიათებელ იკონოგრაფიულ სქემას, ოღონდ

<sup>14</sup> ნ. კონდაკოვი, დასახ. ნაშრ., გვ. 365, ნახ. 211.

<sup>15</sup> А. В. Банк, Прикладное искусство Византии, IX-XII вв. Москва, 1978, გვ. 126.

<sup>16</sup> ნ. კონდაკოვი, დასახ. ნაშრ., გვ. 368, ნახ. 214.

<sup>17</sup> L. Bouras, The Cross of Adrianople (A Silver processional Cross, of the middle Byzantine Period), Athens, 1979.

<sup>18</sup> A. Bank, Trois croix byzantines du Musee d'art et d'histoire de Geneve: Geneva, 28 (1980), ნახ. 9, გვ. 107.

<sup>19</sup> A. Grabar, La precieuse croix de la Lavra Saint Athanase au Mont Athos. Cahier Archeologique, XIX (1969), გვ. 99-125.

<sup>20</sup> The Glory of Byzantium, No 24-26.

იძლევა მის თაყვისებურ ინტერპრეტაციას. ამ ჯერის პროგრამაში ღმრთისმშობლის უპირატესი ადგილი ოქრომქანდაკებლის დამოუკიდებელი აზროვნებისა და იდეოლოგიური მიზანმიმართების მანიშნებელია. ღმრთისმშობლის სახის ამგვარი უპირატესობა გეხედება XI-XII საუკუნეთა მიჯნის ჯვარზე კლიუნის მუზეუმიდან<sup>21</sup>.

ღმრთისმშობლის რელიეფური სახე უშგულის ჯვარზე გამორჩეულია სევანეთის ჭედურობის ძეგლებს შორის. თუმცა აღსანიშნავია, რომ მცირე ორანტას პლასტიკური სახე არ არის უცხო სევანური ჭედურობისათვის, სადაც იგი უპირატესად ნახევარფიგურის სახითაა წარმოდგენილი. შემონახულია ათამდე პატარა ვერცხლის ხატი მცირე ორანტას წელზევითი გამოსახულებით. სევანეთის სხვადასხვა ადგილას დაცული ეს ხატები ზუსტად ჩამოყალიბებული სქემითაა აგებული. ერთნაირია კომპოზიციის სტრუქტურა. ფიგურა გადაჭრილია იდაყვში მოხრილი ხელების ჰორიზონტალური ხაზის დონეზე, მოხრილი მკლავები თითქოს ჩარჩოს ეყრდნობა. ერთნაირია წარწერების ჩართვა კომპოზიციაში: დაქარაგმებული წარწერა "დედაი ღმრთისაი" განთავსებულია სიმეტრიულად თავის ორივე მხარეს. ერთნაირია მაფორიუმის დრაპირების სქემა, შარავანდის შემოხაზვა წერილი რელიეფური ლილვით, ფონის გლუვი ზედაპირი ზოგ შემთხვევაში გაცოცხლებულია პუნსონების ვერტიკალური ზოლებით, ან მივივისებური ორნამენტით. ამ საერთო ნიშნებთან ერთად, აღსანიშნავია ამ ხატების შესრულების განსხვავებული მხატვრული დონე. ნიშანდობლივია ამ პატარა რელიეფური ხატების სიახლოვე უშგულის ჯვრის ღმრთისმშობლის სახესთან. ერთნაირია სახის ტიპი, დამახასიათებელი სახის ოვალი, კარგად მოდელირებული ბაგე, ოდნავ წინწამოწეული ნიკაპი, საგრძნობი მოცულობით გადმოცემული, მაფორიუმით მობურული თავი, დრაპირების ნახატი. ამ პატარა ვერცხლის ხატების განსხვავებული მხატვრული და ტექნიკური დონის მიუხედავად, ნათელია, რომ ისინი იმეორებდნენ ერთ ნიმუშს, რომელიც ყოველ კონკრეტულ შემთხვევაში გარკვეულ ტრანსფორმაციას განიცდიდა. სეიფი-ფარის, მურყმერის, ლაღამის (სურ.4), იფრარის პატარა ვერცხლის ხატები, სოფ. დოლის (ბენო) (სურ.5), ხარაგაულის ჯვრებზე და ჩაყაშის ვერცხლის ჯვრის "ქუდზე" მოთავსებული მცირე ორანტას რელიეფური გამოსახულებები ბიზანტიური ნიმუშებისაგან განსხვავდება არა მხოლოდ სახის ტიპით, არამედ ფსიქოლოგიური დახასიათებითაც<sup>22</sup>. გ. ჩუბინაშვილი სევანური ხატების ამ პატარა ჯგუფის ნიმუშად მიიჩნევს ზემო სევანეთში ფარის თემის სოფელ სეიფის წმიდა გიორგის ეკლესიაში დაცულ ვერცხლის ხატს, რომლის პროტოტიპად ასახელებს თექალის ღმრთისმშობლის დიდი ჭედური ხატის ზედა ჩარჩოს ეედრების კომპოზიციაში ჩართულ დედაღეთისას პატარა ხატს<sup>23</sup>. ღმრთისმშობ-

<sup>21</sup> იქვე, გვ. 64-65, 126. ღმრთისმშობლის წელზევითი რელიეფური გამოსახულება მოთავსებულია ჯვრის პირით მხარეზე ცენტრალურ მედალიონში. ჯვრის ზურგზე ცენტრში - ღმრთისმშობელი ოდიგიტრიაა მთელი ტანით (სევადა). ამ ჯვარზე, ისევე, როგორც უშგულის ჯვარზე, ფიგურული დეკორი ფოკუსირებულია ღმრთისმშობელზე. ამ წმიდა სახის აქცენტირებას ხელს უწყობს მის ქვემოთ წმ. ანას წელზევითი გამოსახულების არსებობა. სავარაუდოა, რომ ჯვარი, დედაღეთისას სახის ხაზგასმული მნიშვნელობით, შეწირული იყო მისი სახელობის ეკლესიაში.

<sup>22</sup> გ. ჩუბინაშვილი, დასახ. ნაშრ., გვ. 314-315, ფოტო 459, 147, 437, 148, 164, 144, 298. Р.Н. Кения, Предалтарные кресты Верхней Сванетии: Русь. Грузия, Москва, 1978, გვ. 227.

<sup>23</sup> გ. ჩუბინაშვილი, ქართული ოქრომჭედლობა VIII-XVIII საუკუნეებისა, ალბომი, თბ., 1957, ტაბ. 33.

ლის ყველა ზემოხსენებული პატარა ხატი მათი ფუხეციით შეიძლება დაუკაე-  
შიროთ მინანქრის მინიატურულ ხატებს, რომელნიც ფართოდ იყვნენ გაერ-  
ცელებულნი მთელს ბიზანტიურ სამყაროში. გამონაკლისს არც საქართველო  
წარმოადგენდა.

საესებით აშკარაა ამ ხატების გარკვეული კავშირი უშგულის ჯერის ღმრ-  
თისმშობლის კლასტიკურ სახესთან, რომლის მხატვრულ-სტილისტურმა ანალ-  
იზმა დაგვანახეა, რომ მასში თავისებურად გამოვლინდა სტილის ის ნიშნები,  
რომლებიც XI საუკუნის დასაწყისში თავს იჩენს ქართულ ჭედურობაში –  
მოცულობითობის ჩვენების სურვილი, ფიგურის სივრცობრივი გააზრების ნიშ-  
ნები და, ამასთანავე, წინარე ხანისათვის დამახასიათებელი სიბრტყობრივ-დე-  
კორატიული ტენდენციები (შეად. ღმრთისმშობლის თავის მოცულობითი გად-  
მოცემა ლაბეჭინის, ჩუქულის, თექალის, ზარზმის ხატებზე)<sup>24</sup>.

უშგულის ჯვარზე წარმოდგენილი მცირე ორანტა ამ ტიპის საკმაოდ იშ-  
ვიათი ნიმუშია, რომელიც გვჩვენებს, რომ საქართველო ფართოდ იყენებდა  
ბიზანტიიდან მომდინარე და მთელს საქრისტიანოში გაერცელებულ იკონოგ-  
რაფიულ ტიპებს, შემოქმედებითად ამუშავებდა მათ და საკუთარი ეროვნული  
თავისებურებანი შექმნდა ამ წმიდა სახეებში.

საპროცესიო ჯვრების კომპოზიციურ წყობაზე დაკვირვებამ დაგვანახეა,  
რომ ყოველი მათგანი საგანგებო თეოლოგიურ პროგრამას ეფუძნება. სვანური  
ჯვრების რელიეფური დეკორი მიდგომათა სიმრავლეს გვჩვენებს, სტანდარტ-  
ული სქემის მიღმა ღრმა აზრი და საგანგებოდ შერჩეულ პერსონაჟთა პარმო-  
ნიული თანხმიანობაა.

უშგულის ჯვრის რელიეფური პროგრამა ორ იდეურ მუხტს აერთიანებს:  
მასშტაბურად გამორჩეული ქრისტეს ფიგურა ჯვრის ზედა მკლავზე დომინირებს  
მთელს კომპოზიციაში. აზრობრივად მასთანაა დაკავშირებული ღმრთისმშობ-  
ლისა და წმ. იოანეს ნეხეარფიგურები მედალიონებში – ეედრების თემის  
შემადგენელი ნაწილები. ეედრებისა და მეოხების იდეებს აძლიერებს ქვედა  
მკლავზე განთავსებული ღმრთისმშობლის ზომით გამორჩეული ფიგურა.  
ამასთანავე, კომპოზიციური განლაგება – ზედა რეგისტრში მაცხოვარი, მის  
ქვემოთ – ღმრთისმშობელი, ერთგვარი მინიშნებაა ქრისტეს ამაღლებაზე, რასაც  
აძლიერებს წმ. ლუკა მახარებლისა და წმ. პავლე მოციქულის გამოსახულებე-  
ბი ჯვრის მკლავების ბოლოებზე.

უშგულის ჯვრის ღმრთისმშობლის რელიეფური სახე თავისი მხატვრუ-  
ლი ხასიათით ასოციაციას იწვევს დედაღეთისას მონუმენტურ სახეებთან. თუმცა  
იგი პოდუმის გარეშეა გამოსახული, მისი ტერფების განლაგება მიგვანიშნებს,  
რომ ნიმუშზე, რომლითაც სარგებლობდა ჯვრის ოსტატი, ღმრთისმშობელი  
უთუოდ დაბალ სადგამზე უნდა ყოფილიყო გამოსახული, იმგვარად, როგორც  
ზემომოყვანილ მონუმენტურ კომპოზიციებში და მინანქრის ხატებზე. თუ ერთ-  
მანეთს შევადარებთ მცირე ორანტას მონუმენტურ და სამინანქრო სახეებს,  
აღმოჩნდება, რომ მთელი ტანით წარმოდგენილი ეს ტიპი ძირითადად ხე-  
ლოვნების ამ ორ დარგშია გაერცელებული. ამასთანავე, სამინანქრო სახეები  
იმეორებს ბიზანტიური ტაძრების ბრწყინვალე მოზაიკური დეკორის ღმრთისმ-  
შობლის მონუმენტურ სახეებს.

უშგულის ჯვრის ღმრთისმშობლის სახე ახლოა ზემოხსენებულ მონუმენ-  
ტურ მოზაიკურ სახეებთან და მინანქრის მინიატურულ ხატებთან არა მხოლ-

<sup>24</sup> Г.Н. Чубинашвили, Грузинское чеканное... ფოტო 131, 136, 139, 204.

ოდ ზოგადი ხასიათითა და მონახაზით, არამედ დეტალებითაც: წერტილოვანი ჯერები მაფორიუმზე, წერილი ლილვით შემოწერილი შარაევანდი, სახის მოჩარხობა მაფორიუმის სიმეტრიული ნაკეცებით, კაბის სამაჯურების ორნამენტული სამკაული და სხვა. ანალოგიები გამოსახულების იკონოგრაფიულ სქემაში ვლინდება, რაც შეეხება სახის პლასტიკურ გადმოცემას, აქ ქართველი ოსტატი დამოუკიდებელ შემოქმედებით მიდგომას ამჟღავნებს. ღმრთისმშობლის სახის შექმნაში თავისებური დუალიზმი იჩენს თავს. თავის დამუშავებაში გამოვლენილი ფორმების მოცულობითი, პლასტიკური ძერწვა სხეულის დამუშავებაში იცვლება სრული პირობითობითა და სქემატურობით. ოსტატისთვის მთავარია კანონიკური ფორმების სიმბოლური განმეორება. იგი იმეორებს მისთვის მისაღები მხატვრული ხერხებით ფიგურის არქიტექტონიკას, მის სილუეტს და სამოსლის დრაპირების თავისებურ ნახატს, რომელიც ღმრთისმშობლის ამ სახისთვისაა დამახასიათებელი. ამასთანავე, ქართველი ოსტატი სრულიად არ ითვალისწინებს სხეულის ფორმებთან სამოსლის მიმართებას და ყველაფერი დაკავს პირობით სქემაზე. ასეთი პირობითობის მიუხედავად, რელიეფში მაინც ნანს რეალური სამოსლის ჩვენების სურვილი, რაც გამოვლენილია სამოსლის მთელი რიგი დეტალების აქცენტირებაში. ამიტომაცაა, რომ შესაძლებელი ხდება ამ რელიეფური სახის ნიმუშის განსაზღვრა.

სემოთქმულის გათვალისწინებით, უნდა ვივარაუდოთ, რომ უშგულის ჯერის ოსტატს ხელთ ჰქონდა ღმრთისმშობლის ამ სახის შემცველი ბიზანტიური ნიმუში, შესაძლოა, სამინანქრო სახე, რომლის მიხედვითაც მან შექმნა ვერცხლის ჯვარზე დედადეთისას შთამბეჭდავი რელიეფური სახე. არ შეიძლება არ გაითვალისწინოთ, რომ ჯერის რელიეფურ პროგრამაში ჩართულია ღმრთისმშობლის დედის – წმ. ანას სახე, რაც ოსტატს დასჭირდა ჯერის საერთო კომპოზიციაში ღმრთისმშობლის მნიშვნელობის ხაზგასასმელად. ასრობრივი დატვირთვის გარდა წმ. ანას სახეს ისიც გამოარჩევს, რომ იგი სუსტი განმეორებაა ღმრთისმშობლის სახისა, ოღონდაც გამოსახულია წელსზემოთ. ოსტატმა კარგად მოახერხა ვერცხლის ჯერის ზედაპირზე შექმნა შემკვეთის მოთხოვნის ადეკვატური რელიეფური კომპოზიცია (საქტიტორო წარწერა ხომ ღმრთისმშობლისადრია მიმართული: "ნასრეთისა ღმრთისმშობელო..."), რომელშიც დიდი ტაქტითა და მხატვრული ალლოთი წინა პლანზე ღმრთისმშობლის მნიშვნელობაა წამოწეული.

ჯერის საერთო კომპოზიციაში მნიშვნელოვანი დატვირთვა აქვს მის ცენტრში, მკლავების გადაკვეთაზე მძივისებურ ჩარჩოში ჩასმულ რელიეფურ მედალიონს ბორჯღალას ორნამენტით. ეს მოტივი, ესოდენ გავრცელებული სვანეთის ეთნოგრაფიულ ყოფაში, ხალხური ხელოვნების ნიმუშებზე (იხ. ხეზე კვეთის ნიმუშები სვანეთში)<sup>25</sup>, ხშირად გეხვდება სვანურ ვერცხლის ჯვრებზე (ჯვრები წვირმიდან, იელიდან და სხე)<sup>26</sup>. ქართველი ხალხის უძველეს წარმოდგენებში ჯვარს ხშირად უკავშირდებოდა ციური სხეულების (უპირატესად მზის) სიმბოლოები. სვანურ ჯვრებზე ბორჯღალას გამოსახულება, უთუოდ, უძველეს ადგილობრივ ტრადიციას უკავშირდება. ბორჯღალა თავისი არსით

<sup>25</sup> Н.Г. Чубинашвили, Грузинская средневековая художественная резьба по дереву (перелома X-XI вв), Тб., 1958, таб. 1, 7, 10, 13, 17, 18, 19.

<sup>26</sup> Г.Н. Чубинашвили, Грузинское чеканное... ფოტო 312, 305. გიორგი ჩუბინაშვილი ამ ორნამენტულ მოტივს მზის სიმბოლოდ მიიჩნევს. ("солнце с лучами", გვ. 511; "Декоративный медальон с лучами", გვ. 514).

აპოტროქეს წარმოადგენდა. წრეში ჩასმული ბორჯღალა მზისა და ცის სიმბოლოდაა მიჩნეული<sup>27</sup>. ნიშანდობლივია, რომ სევანურ წარმართულ რელიგიაში დიდი მნიშვნელობა ჰქონდა მანათობელი მზისა და პურეულის ქალ-ღვთაების ღ ა მ ა რ ი ა ს კულტს, რომელიც ქრისტიანულ ეპოქაში გაიგივებულ იქნა წმ. მარიამის კულტთან<sup>28</sup>. ამგვარად, სვანი ოქრომჭედლის მიერ შექმნილი ჯვრის რელიეფურ პროგრამაში ვხედავთ სევანეთის უძველესი რწმენის ანარეკლს. კანონიკური ქრისტიანული თემები ორგანულადაა შერწყმული უძველეს წარმართულ სიმბოლოებთან.

სვანი ოსტატის მიერ შექმნილ ვერცხლის ჯვარზე მცირე ორანტას რელიეფური სახე ღმრთისმშობლის ამ ტიპის ერთ-ერთი მნიშვნელოვანი ნიმუშია. XI-XII საუკუნეთა მიჯნით დათარიღებულ ამ ძეგლზე ღმრთისმშობლის გამოსახულება ქართველი ოქრომქანდაკების დამოუკიდებელი შემოქმედების ნაყოფია. ჯვრის რელიეფური პროგრამის შესრულებაში თავისებურად აისახა არა მხოლოდ ეპოქის სკულპტურული შემოქმედების გარკვეული ეტაპი, არამედ გამოვლინდა ოსტატის მიერ თანადროული საეკლესიო ხელოვნების მონაპოვართა მარჯვე გამოყენება, რის შედეგადაც შეიქმნა ორიგინალური თეოლოგიური პროგრამით დეკორირებული ჯვარი, რომელმაც დაიტია მეოხებისა და შემწეობის შემცველი გამოსახულებების მთელი სისტემა, რომელშიც დომინანტის როლს მცირე ორანტას სახე ასრულებს. რა ნიმუშითაც უნდა ესარგებლა უშგულის ჯვრის ოსტატს (ზემოთ მოყვანილი იყო გამოსახულებების მთელი რიგი, მონუმენტური მოზაიკური კომპოზიციებიდან მოყოლებული ვიდრე მინანქრის მინიატურულ ხატებამდე), ცხადია, რომ მან წარმატებით გაართვა თავი მის წინაშე მდგომ რთულ თეოლოგიურ და მხატვრულ ამოცანას და შექმნა ღრმა აზრით სავსე რთული პლასტიკური კომპოზიცია, რომელშიც წინ არის წამოწეული ღმრთისმშობლის - მეოხისა და შემწის როლი.

უშგულის ვერცხლის ჯვარზე წარმოდგენილი ღმრთისმშობლის - მცირე ორანტას სახე და მისი თავისებური განმეორებები ნახევარფიგურების სახით დამოუკიდებელ ხატებად და საეკლესიო ნიუთების დეკორში დიდი მხატვრულისტორიული მნიშვნელობის ჭედური ნაწარმოებებია, რომლებმაც უნდა შეავსოს ამ ტიპის ღმრთისმშობლის სახეთა არც თუ ისე მრავალრიცხოვანი ჯგუფი. ეს პლასტიკური სახეები სევანურ ჭედურ ნაწარმოებებზე განსაკუთრებულად ღირებულია მცირე ორანტას იკონოგრაფიის სრული სურათის აღდგენისათვის.

## RESUME

**Kity Machabeli**

**The Virgin - Minor Orans in the Georgian Metalwork**

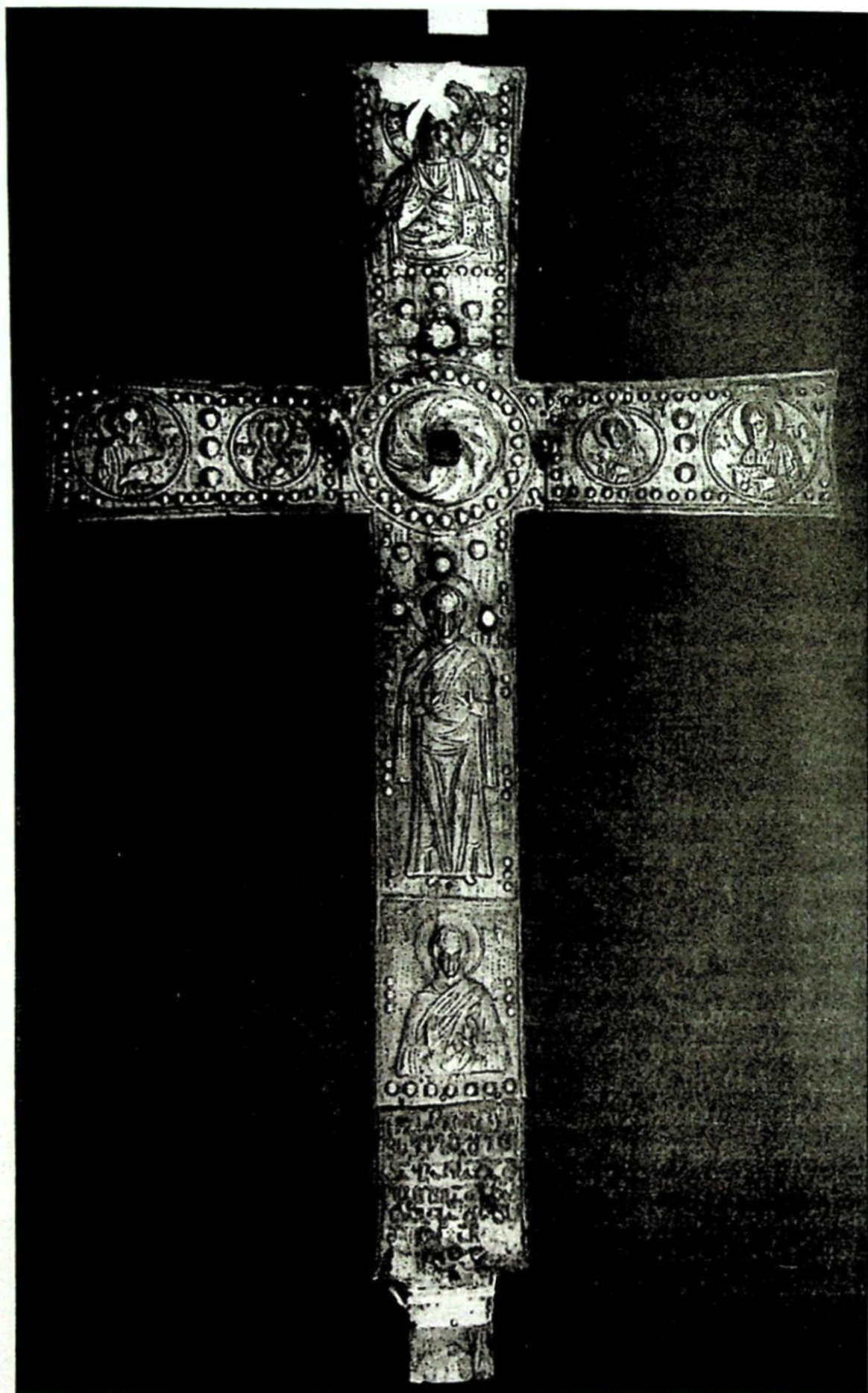
Image of the Virgin occupies special place in the Georgian metalwork. Apart from numerous icons, it is also seen on other ecclesiastical objects, e.g. on silver cross from the vill. Chazhashi, Ushguli community, which was donated to Nasreti Virgin by Ioane Chabiani and his family, the Virgin is represented both in the Deesis (a half-figure in a medallion) and on the lower arm - full

<sup>27</sup> ირ. სურგულაძე, ქართული ხალხური ორნამენტის სიმბოლიკა, თბ., 1993, გვ. 107.

<sup>28</sup> ე. ბარდაველიძე, ქართული (სევანური) საწესო გრაფიკული ხელოვნების ნიმუშები, თბ., 1953, გვ. 77, 85.

length, frontally, with her hands upraised before her breast. This iconographic type named "Minor Orans" by N. Kondakov, according to him, had emerged after the Iconoclasm and was especially wide-spread in the 11<sup>th</sup>-12<sup>th</sup> cc. Based on his interpretation, attitude of the Virgin displays "heart-felt joy linked with the deep intrinsic devotion to the Lord". This image can be seen in the Christological cycle scenes and apsidal decorations, on the icons of the enthroned or standing Virgin. Similar to other Byzantine types, it was well-known in Georgia. It is found on Obuji rhipidion (mid 10<sup>th</sup> c., presumable, donation of George II, king of Abkhazs), where it symbolises the idea of compassion and patronage. Ushguli image – due to the plastic rendering of the face and ornamental design of the vestment – is of higher artistic merits, as compared to that of Obuji. It seems to follow a metropolitan model (although, full length Minor Orans is not so frequent in Byzantium), which is confirmed by several samples (enamelled Gospel cover in Venice, 10<sup>th</sup>-11<sup>th</sup> cc.; enamel encolpion from the Virginia museum of the same date, cross-shaped encolpion from the British Museum, early 11<sup>th</sup> c.). Minor Orans is also found on the Georgian enamels – half-figure representation (medallion on Khakhuli icon, 9<sup>th</sup> c.; Vardzia icon of the Virgin, 10<sup>th</sup> c.; Martvili icon of the Virgin, 10<sup>th</sup>-11<sup>th</sup> cc.) – which are also paralleled in the Byzantine enamels. Minor Orans seems to be wide-spread on personal belongings (medallions, encolpia, pectoral crosses), as well as on the icons frames, book covers, liturgical vessels and Byzantine chrizobulæ and glyptics. Its prototype seems most likely to be famous Byzantine miracle-working icon.

Based on its programme, processional cross from Ushguli shows affinity with the similar Byzantine crosses, although the Virgin is far more accentuated here (as compared to Andrianopolis cross, for instance) and, together with the image of Christ placed in the upper part (due to its location, it might indicate Ascension), forms one of the major emphases of the programme. The Virgin from Chazhashi, plastic rendering of which fully reflects artistic strivings of the early 11<sup>th</sup> c., shows affinity with the half-figure images of Minor Orans kept in Svaneti (although, they are of different artistic level), which seem to follow Byzantine enamels, but are distinguished by a different facial type and psychological characteristics.



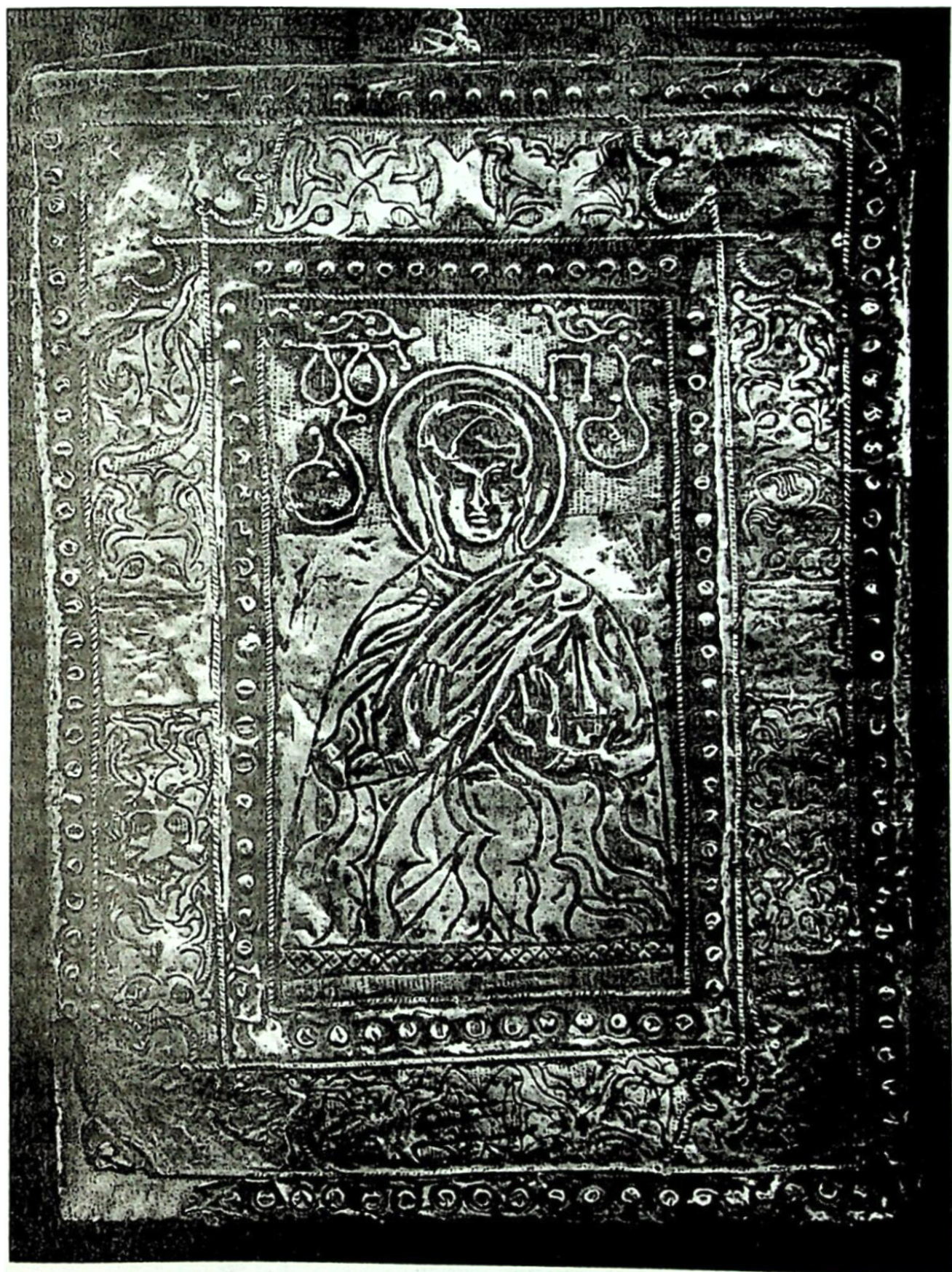
1. უზგული. ვერცხლის ჯვარი



2. უშგული. ვერცხლის ჯვარი.  
ღმრთისმშობლის გამოსახულება



3. ხახულის კარედი. ღმრთისმშობელი -  
მცირე ორანტა. შინანქარი. IX ს.



4. ლაღამი. ღმრთისმშობელი - მცირე  
ორანტა. ვერცხლის ხატი



5. ბეზო. ვერცხლის ჯვარი. ფრაგმენტი.  
მცირე ორანტა. XII ს.