

საბჭოთა საქართველოს არქიტექტურა

საბჭოთა საქართველოს არქიტექტურის 20 წელი — ეს აღმავლობისა და განვითარების გიგანტური გზაა.

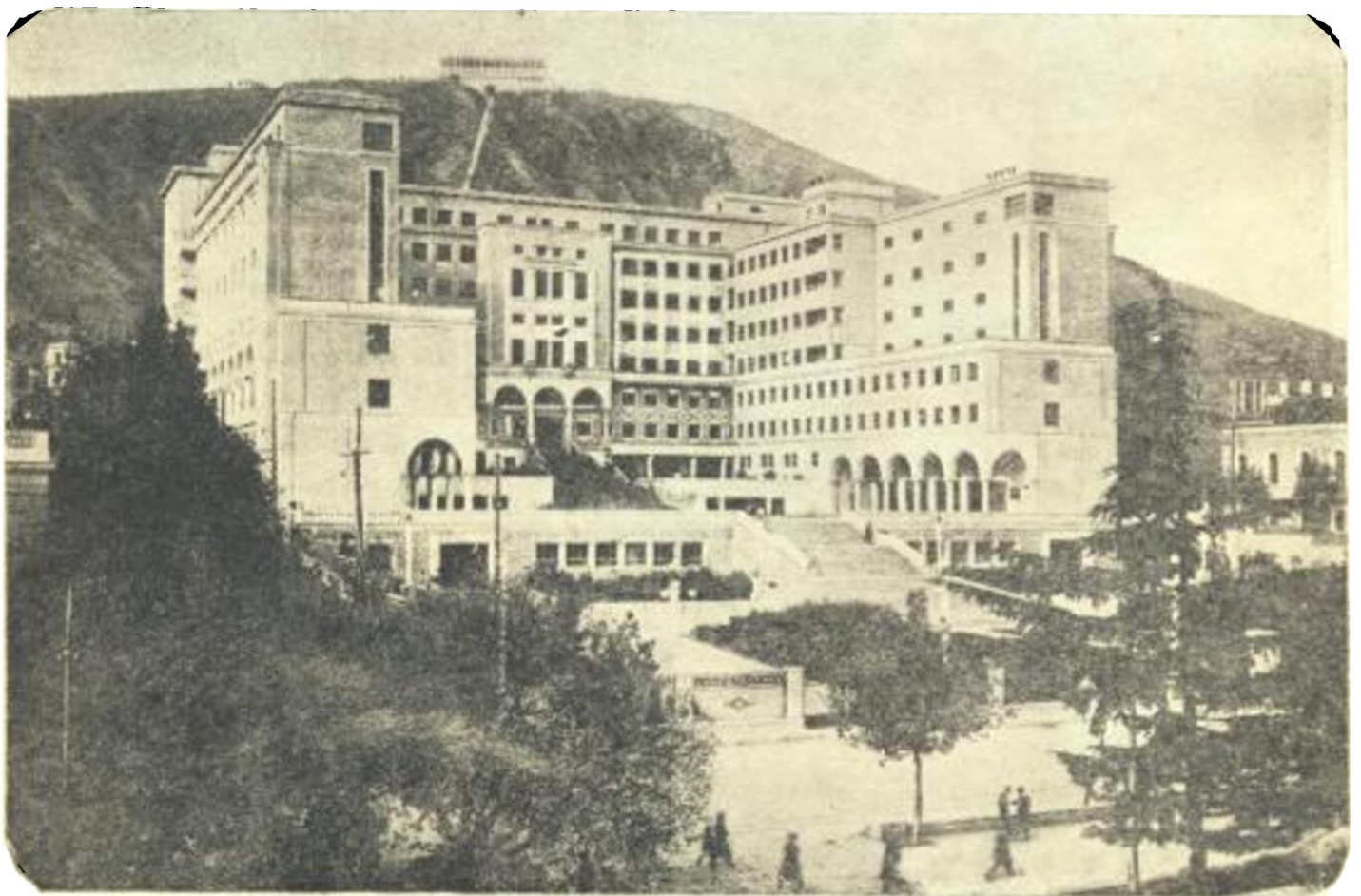
საქართველოში საბჭოთა ხელისუფლების დამყარების მომენტისათვის მხოლოდ რამდენიმე ცალკეულ არქიტექტორს ჰქონდა ფართო განათლება და ისინი სხვადასხვა მხატვრული მიმართულებისა იყვნენ. არქიტექტურის ხაზით მათ შორის არავითარი კავშირი არ არსებობდა.

ზოგიერთ მათგანის პირველი გაერთიანება მოხდა უმაღლეს სასწავლებლებში არქიტექტურული განათლების შემოღებასთან ერთად. — მაშინდელი სახელმწიფო უნივერსიტეტის პოლიტექნიკური ფაკულტეტის ფარგლებში არქიტექტურული სპეციალო-

ბის და 1922 წლის გაზაფხულიდან საქართველოს სამხატვრო აკადემიისთან არქიტექტურული ფაკულტეტის შექმნით.

აქ ამ ორ უმაღლეს სასწავლებელში პირველად გაერთიანდნენ საქართველოს ტერიტორიაზე მყოფი გამოცდილი არქიტექტურული ძალები დიდი სოციალისტური მშენებლობისათვის ასაღზარდა არქიტექტორების მოსამზადებლად.

უმაღლეს სასწავლებლებიდან არქიტექტორთა პირველი გამოშვებანი ნიშნავდნენ კოლექტიური მუშაობით აღზრდილ არქიტექტურულ შემოქმედებითი საზოგადოებრიობის ჩასახვეს. რამდენიმე წლის შემდეგ მთელ დიად ს. ს. რ. კავშირში გაფორმდა სამხატვრო-პროფესიულ გაერთიანებათა შე-



საქართველოს მთავრობის სასახლე

ძოქმედებითი სისტემა. -- ეს შეიქმნა 1935 წელს საქართველოს საბჭოთა არქიტექტორების კავშირი. მასში დღეს გაერთიანებულია საქართველოს 250-ზე მეტი არქიტექტორი. იმ 5 არქიტექტორთან შედარებით, რომელიც 20 წლის წინათ იყო საქართველოში, დღეს 50-ჯერ მეტია.

ასეთივე გიგანტური ნაბიჯით გაიზარდნენ თვით არქიტექტურის ამოცანები. რევოლუციამდე, მეფის რეჟიმის დროს, თბილისი, კავკასიის მხარის ადმინისტრაციული ცენტრიც კი გადატყვებულ, საქალაქო მეურნეობის მხრივ ჩამორჩენილ ქალაქს წარმოადგენდა. დანარჩენ ქალაქებზე და დასახლებულ პუნქტებზე ხომ ლაპარაკიც ზედმეტია.

განვიხილოთ 20 წელში ყველაფერი გამოიყვანა. გამოიყვანა ძირეულად და არსებითად.

ესადაც, ეს ერთბაშად და პირველივე წლებში არ მომხდარა. სახელმწიფოებრივი გარდაქმნის მასშტაბით სხვა უფრო საჭირობოროტო, უფრო საარსებო ამოცანები იყო, რომელნიც პირველ წლებში პირველ ადგილზე იდგნენ. გარდა ამისა, საქართველოში ჯერ თვითონ არქიტექტურული მუშაების მომზადება იყო საჭირო.

გარდატეხა მოხდა 1933 წლის სექტემბერში თბილისის საბჭოს პლენუმზე ამხანაგლ ბერიას ისტორიული გამოსვლის შემდეგ. მან წამოაყენა საბრძოლო ამოცანა --



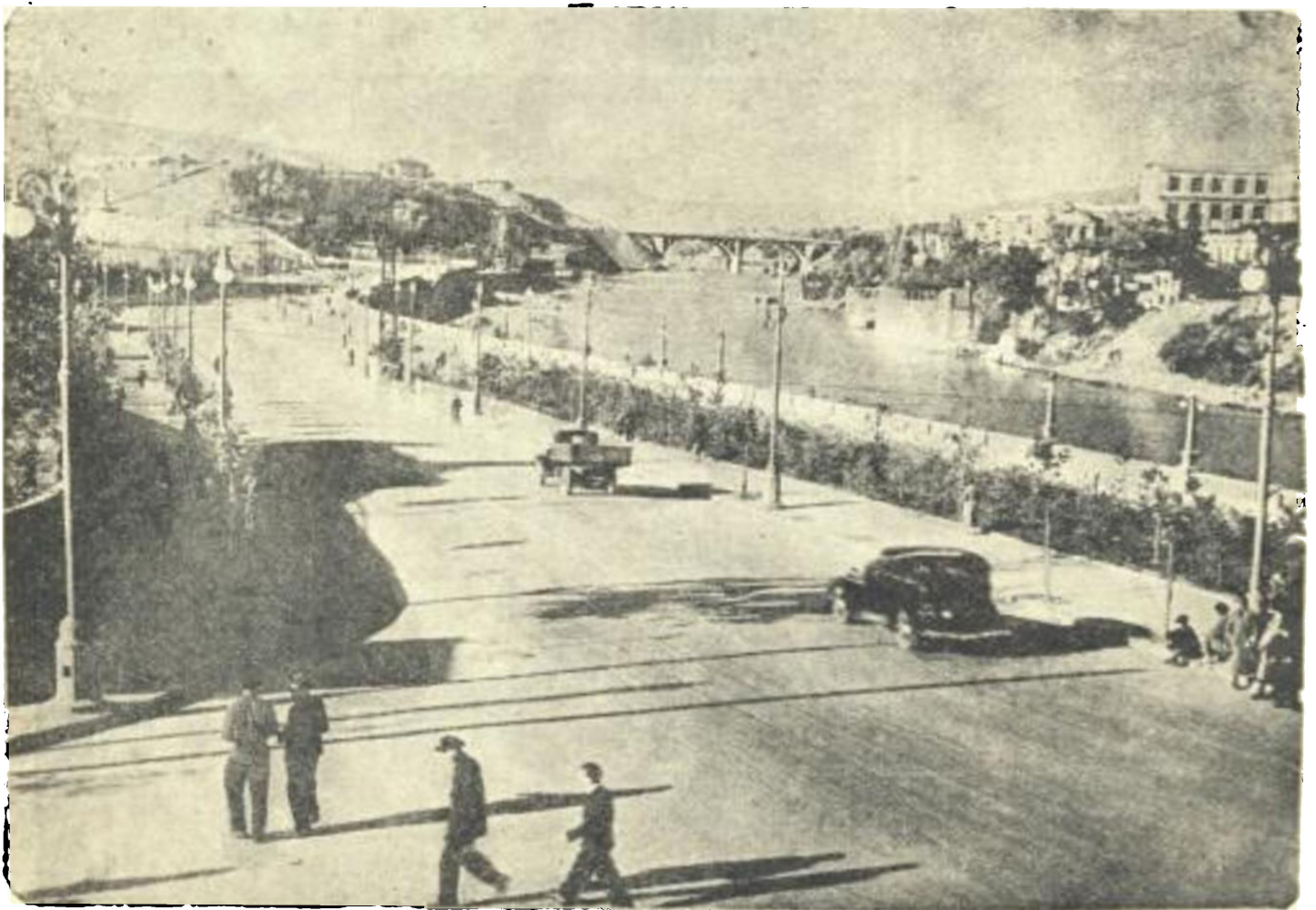
მარქს-ენგელს-ლენინის ინსტიტუტის თბილისის ფილიალის შენობა

თბილისის გარდაქმნა საბჭოთა კავშირის
სანიმუშო ქალაქად.

ამ მომენტიდან იწყება თბილისის გრან-
დიოზული გადაკეთების განხორციელება:
შექმნილია კომკავშირის ხეივანი თბილისის
ზევით ძველი ციხე-კოშკის ნანგრევების ახ-
ლოს; გაქანებით ფართო, ასელისათვის ნე-
ლი, კალიაევის სახელობის აღმართი (გუ-
შინდელი ვიწრო, ბინძური, ფრიალო ციცი-
ანოვის აღმართის ხაცვლად); ძველი ავლა-
ბარი მთელი თავისი გუშინდელი „განაპო-
რა“ ნაწილით გადაქცეულია ქალაქის კე-
თილმოწყობილ რაიონად; ხელახლა დაგეგ-
მილი და ძირითად არტერიებთან დაკავში-
რებულია თბილისის მარჯვენა ნაპირის და-
სავლეთის ბოლო: საბჭოთა კავშირის გმი-
რების მოედანი, ჩელუსკინელების სახელო-
ბის ხიდი, ვაგზლის ქუჩა; ბერიას სახელო-
ბის მოედნის რეკონსტრუქციის შემდეგ
ყოფ. სასახლის ვიწრო ქუჩა გადაქცეულია
ფართო ქუჩად; მტკვრის ნაპირები ქალაქის
ცენტრალური ნაწილის დიდ ხაკეოებზე

გარდაქმნილია კეთილმოწყობილ საანაპირო
ქუჩებად; ყოფ. მადათოვის კუნძულზე, ქა-
ლაქში არსებულ სხვა პარკების მსგავსად,
შექმნილია ახალი პარკი.

ბუნებრივია, რომ ამ გარდატეხასთან და-
კავშირებულია დაგეგმულობის დიდი ზოგ-
დი სამუშაო. როგორც თბილისისათვის, ისე
საქართველოს სხვა, დიდ და პატარა, უწინ
არსებულ და ახლად დაარსებულ ქალაქები-
სა და მრავალრიცხოვან კურორტებისათვის.
სოციალისტური რეკონსტრუქციის პროექ-
ტები შექმნილი იყო თბილისისა და სოხუ-
მისათვის, ფოთისა და ბათუმისათვის, გო-
რისა და სტალინირისათვის, ქუთაისისათვის
და სხვ.; მათგან მხოლოდ პირველი ორი
პროექტი საქართველოს გარეთ იყო დამუ-
შავებული, ყველა დანარჩენი კი შედგენი-
ლია თბილისის ორგანიზაციებში საქართვე-
ლოს ახალგაზრდა არქიტექტურული ძაღე-
ბის მიერ; აქვე დამუშავდა აგრეთვე ტყი-
ბულის, ზესტაფონის ფერომარგანეცის ქარ-
ხნის, ქუთაისის აზოტ-ტუქის კომბინატის.



თბილისის სტალინის სახელობის საანაპირო ქუჩა



თბილისის კონო-თეატრი „რუსთაველი“

ინგურის ქალაქის კომბინატის და მრავალი სხვა სამრეწველო ცენტრის პროექტი, აგრეთვე უკანასკნელი 2-3 წლის განმავლობაში დაწყებული ან დაპროექტებული მშენებლობის რეკონსტრუქციის გეგმა.

სპეციალური ორგანიზაცია ატარებდა საქართველოს კურორტების დაგეგმვის და რეკონსტრუქციის სამუშაოს. აბასთუმანმა და ბორჯომმა, — ძველმა ცნობილმა კურორტებმა, მიიღეს დაგეგმვის და რეკონსტრუქციის სქემები. ძირითადი დაგეგმულობის ნახაზი შექმნილდა კურორტ წყალტუბოსათვის. აგრეთვე არსებობს ფსირცხას (ყოფილი ახალი ათონის) რეკონსტრუქციის გეგმა და დასახულია გაგრის დაგეგმვა.

ქვეყნის ეკონომიკის და ძლიერების ზრდასთან ერთად გიგანტური ნაბიჯებით მიმდინარეობს საქართველოს კულტურული ცხოვრების ზრდა. ასი ათასობით მოწაფეებისათვის აშენებულია ასობით ახალი სკოლები, ინსტიტუტები და სხვ. მთელი რიგი უმაღლესი სასწავლებლები ლებულობენ ახალ შენობებს, როგორც, მაგალითად, სამედიცინო ინსტიტუტი (პროექტის ავტორი

არქ. შავეიშვილი), სახელმწიფო უნივერსიტეტის ახალი კორპუსი (აშენებულია არქ. შავეიშვილის მიერ), ტრანსპორტის ინჟინერთა ინსტიტუტი (აშენებულია არქ. მ. ნეპრინცევისა და ნ. გლაზკოვის მიერ).

სრულიად განსაკუთრებული ადგილი უჭირავს ამ ნაგებობათა შორის მარქს-ენგელს-ლენინის ინსტიტუტს. რომელიც აგებულია ამხანაგ ლ. პ. ბერიას ინიციატივით. ეს პირველი შენობაა საქართველოში, სადაც გამოყენებულია ქვეყნის მდიდარი შესაძლებლობანი ქვის მასალის მხრივ (ფერადი თირი, მარმარილო და სხვ.) და რომლის მშენებლობაზეც აღდგენილი იყო ხალხური ხელოვნების ზოგიერთი დარგები (კლევა, სხმა და სხვ.).

თბილისის გარდაქმნის იმავე გეგმით მიმდინარეობს მისი გამშენიერება სხვადასხვანაირ თვალსაჩინო შენობებით. ასეთია „დინამოს“ სტადიონი, რომლის აშენება დაიწყო ჭერ კიდევ 1933 წელს. ეს არის თვალსაჩინო, იმპოზანტური შენობა, რომლის ფორმებში გამოყენებულია ქართული ისტორიული არქიტექტურის ნიმუშები და

ტექნიკის ახალი მიღწევები (არქ. არჩ. ქურდიანი). ასეთია ცირკი, აგებული ქალაქის ახალ არტერიასზე ჩელუსკინელების ხიდის, სტალინის სახელობის სანაპირო ქუჩის და გზის მოედნის შემოთ (არქ. სატუნცი, ნეპრინცივი და ურუშაძე). ასეთია კინოთეატრი „რუსთაველი“, რომელიც საინტერესოდ არის მოფიქრებული და შემკულია ფიზკულტურელის, მუშისა და კოლმეურნის ქანდაკებებით (აშენებულია აკად. ნ. სევეროვის მიერ, ქანდაკებები ვ. თოფურძისაა). კინო „რუსთაველი“ დგას საქართველოს მუზეუმის გვერდით, რომლის ფასადი გაფორმებული იყო 1926—28 წლებში, მთავრობის სასახლის პირდაპირ და რუსთაველის პროსპექტის ამ ნაკვეთზე ჰქმნის შეწყობილ ანსამბლს.

თვით მთავრობის სასახლის შენობა—საქართველოს ერთერთ უდიდეს არქიტექტურულ ნაგებობათა რიცხვს ეკუთვნის, რომლის პროექტმა (ავტორი პროფ. ვ. კოკორინი) უკვე მშენებლობის პროცესში განიცადა მნიშვნელოვანი ცვლილება. სასახლეს აქვს პროსპექტისაკენ გახსნილი ეზო ლიკიბებით, სვეტებით და სხვ. ქართული არქიტექტურის ისტორიული მემკვიდრეობის გამოყენების ცდა ამ შენობაში შემთხვევით ხასიათს ატარებს.

ასევე მიმდინარეობს მშენებლობა სხვა ადგილებზეც. რაც გამოწვეულია მშრომელ ხალხის კულტურული მოთხოვნების გიგანტური ზრდით. ცალკე უნდა აღვნიშნოთ ახალი გენერალური გეგმის მიხედვით ქ. გორის მშენებლობის სრულიად ახალი. ჩქარი აღმავლობა (გეგმა დამუშავებულია არქ. ლ. სუბაძის მიერ). ქალაქის ცენტრში აშენდა სასტუმრო, სამასწავლებლო ინსტიტუტი, სამხარეთმცოდნეო მუზეუმი, კინოთეატრი. ძველი ციხის მწვერვალზე გაშენებულია პარკი; სახლზე, სადაც ამხანაგი სტალინი დაიბადა, აღმართულია პავილიონი და სხვ.

ბუნებრივია, რომ საქართველომ, რომელსაც საერთოდ, და კერძოდ არქიტექტურის დარგში ძველი მდიდარი კულტურა გააჩნია, წამოაყენა მშობლიური არქიტექტურული მემკვიდრეობის გამოყენების პრობლემები. ამ მხრივ ცდები წარმოებულ იქნა საბჭოთა

ხელისუფლების დამყარების პირველ წლებშივე (ჩინიგზის სამმართველოს შენობის თბილისში — არქ. მადათოვი და განსაკუთრებით საქართველოს მუზეუმის შენობის ფასადი — აკად. სევეროვი).

ნაციონალური არქიტექტურის ნიმუშების გამოყენების საინტერესოდ და ფართოდ განთქმულ მაგალითს წარმოადგენს საქართველოს პავილიონი სრულიად საკავშირო სასოფლო-სამეურნეო გამოფენაზე ქ. მოსკოვში (არქ. ა. ქურდიანისა და გ. ლეუაქას პროექტი).

საქართველოს საბჭოთა არქიტექტორების კავშირის ინიციატივით 1940 წლის დეკემბერში თბილისში მოწვეულ იქნა ნაციონალური არქიტექტურის საკითხებზე საქართველოს, აზერბაიჯანის, სომხეთის, ტაჯიკისტანისა და ყაზახსტანის არქიტექტორთა კონფერენცია მოსკოვის, ლენინგრადისა და უკრაინის წარმომადგენელთა მონაწილეობით. კონფერენციაზე გამომდგენდა არა მარტო სოციალისტური შინაარსისათვის ნაციონალური ფორმის ძიების ის დადებითი შედეგები, რომელიც არსებობს ჩვენი კავშირის ცალკეული რესპუბლიკების თანამედროვე საბჭოთა არქიტექტურაში. არამედ უკანასკნელი წლების მანძილზე თბილისში წარმოებული მშენებლობის ზოგიერთი სუბტი მხარეებიც.

სუსტად იქნა მიჩნეული კომინტერნის ქუჩაზე აგებული საცხოვრებელი სახლის, ქ. გორის ზოგიერთი შენობის, კერძოდ თეატრის არქიტექტურული გაფორმება.

დაპროექტების ჩამორჩენა რეალური მშენებლობისაგან, რაც ჩვენი პრაქტიკის ერთერთ სუსტ მხარეს წარმოადგენს, გამოაშკარაებულ იქნა მთელი თავისი სიღრმით.

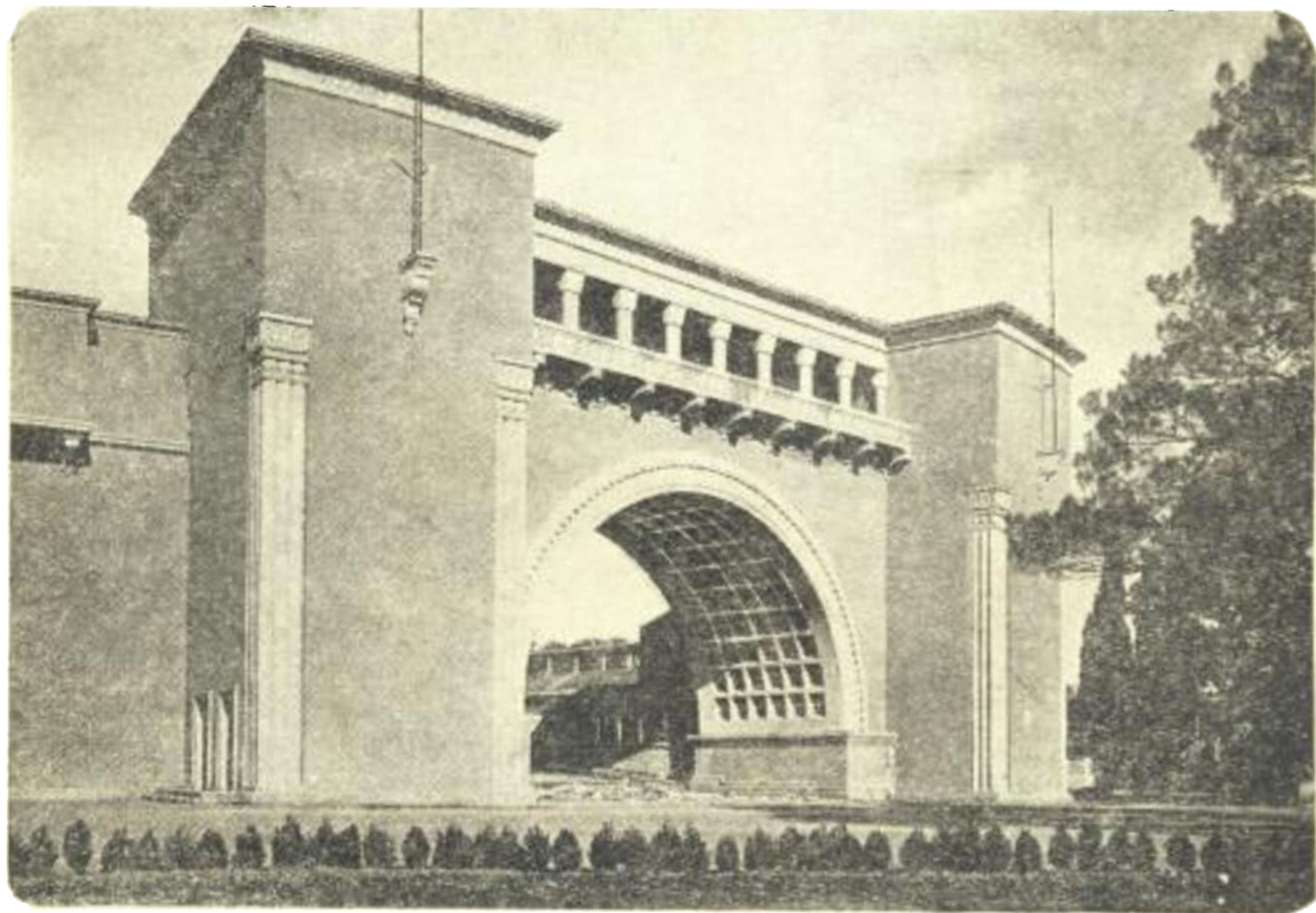
საქართველოს არქიტექტორთა კოლექტივის წინაშე განსაკუთრებით დიდი ამოცანები დგას. ახალი საცხოვრებელი სახლების გაფორმების საკითხი ერთერთ რთულ ამოცანას წარმოადგენს. გარდა ამისა, ქალაქის წინაშე დგანან აგრეთვე კულტურის არახული, ჩქარი ზრდის მიერ დასმული სხვა დიდი არქიტექტურული თემებიც, რაც გამოწვეულია სრულიად ახალი კულტურული ორგანიზაციების შექმნით და მათი ჩქარი ზრდით; ზოგიერთი მათგანი მოთავსებულია

შემთხვევით სახლებში, ზოგი უკვე დიდხანია, რაც აღარ ეტევა მათთვის განკუთვნილ შენობებში, მესამენი სრულად მოკლებული არიან ბინას და სხვ. ამ დიდ არქიტექტურულ ამოცანათა რიგში დგას საქართველო, მეცნიერებათა აკადემიის, თბილისის სამხატვრო აკადემიის, „მეტეხის“ ხელოვნების მუზეუმისა და საქართველოს მუზეუმისათვის, რომელმაც თავისი კოლექციების რიცხვით რამდენჯერმე გაუსწრო მისთვის განკუთვნილ ფართობს, ახალი შენობების აგება. აგრეთვე აღსანიშნავია გამოფენებისათვის სპეციალური შენობების უქონლობა.

ყველაფერი ეს — მორიგი დიდი ამოცანებია საარქიტექტურო მუშაობისათვის. არსებობს „მეტეხის“ ხელოვნების მუზეუმის შენობის რამდენიმე კარგი საესკიზო პროექტი.

რაც შეეხებოდა მუზეუმის მიერ; ზოგჯერ ერთ მათგანში გათვალისწინებულია მუზეუმთან ახლო მდებარე ქალაქის ნაკვეთის რეორგანიზაციის ვეგმის მოხაზულობაც.

ამრიგად, გრანდიოზული სამუშაო, რომელიც ამხანაგ ლ. პ. ბერიას ინიციატივით ვაიშალა, სულ უფრო ფართოვდება და ძლიერდება. ძირითადი წამყვანი პრობლემების გადაწყვეტა ახალ პრობლემებს ბადებს. წინაწლების მიღწევები იწვევენ არქიტექტორებში შემდგომი, უფრო მნიშვნელოვანი მიღწევების წყურვილს. საბჭოთა საქართველოში არქიტექტურის მიერ განხორციელებული 20 წელი წარმოადგენს იმ არნახული გაფურჩქენის ნათელ ანარეკლს, რომლითაც ასე მდიდარია საბჭოთა სახელმწიფოს ცხოვრება.



თბილისი

ლ. პ. ბერიას სახელობის „დინამოს“ სტადიონი