

ორჯალარის რელიეფი ისტორიულ პირთა კურთხევის გამოსახულებით

სოფელი ორჯალარი ჯაეახეთში, ნინოწმინდის რაიონში მდებარეობს. სოფლის შუაგულში დგას XIX საუკუნის დიდი ზომის, უხეშად ნაგები, დარბაზული სომხური ეკლესია¹. მის გარშემო მინდორს დაბალი ქვის გალავანი აქვს შემოელებული, რომელიც უფრო ადრეული უნდა იყოს. მინდორზე გაფანტულია ძველი საფლავის ქვები. ეკლესიის წყობაშიც თანადროულ ფილებთან ერთად გამოყენებულია ძველი ნაეკლესიარის ჩუქურთმები და საფლავის ქვები. ყოველივე აქედან ჩანს, რომ ამ ადგილას უწინ ძველი ქართული ეკლესია უნდა მდგარიყო. ამჟამინდელი ეკლესიის აღმოსაფლეთი ფასადის ნრდილოეთ ნაწილში, მიწიდან 150 სმ-ზე ჩასმული იყო დიდი ზომის (190x96 სმ) სწორკუთხა, პორიზონტალურად წაგრძელებული ფილა, რომელზეც ანგელოზის მიერ ოთხი ისტორიული პირის კურთხევის კომპოზიციით გამოკეთილი (სურ. 1). ეს რელიეფი დღეს სავალალო მდგომარეობაშია - 1990-იან წლებში ეკლესიის ნრდილო-აღმოსაფლეთი კუთხე ჩამოიხვრა და რელიეფური ფილის დიდი ნაწილი ნანგრევებში მოექცა². ამჟამად ფასადზე დარჩენილია მხოლოდ ორი ფიგურა, აქედან ერთი ნაწილობრივ - მისი თავი და ცალი მხარი ხელითურთ ჩამოტყერეულია (სურ. 2). აღსანიშნავია, რომ ეს ფილა ეკლესიის დასიანებადღეც ზუსტად ამ ადგილას იყო გატეხილი. ორად გაპოხილი რელიეფის ნაწილები გვიანი ეკლესიის ედლის წყობაში ხელმოკრედ გამოყენებისას კვლავ ერთმანეთისთვის მიუდგამთ. ამომტერეული იყო ფილის ქვედა, ცენტრალური არეც, რომელიც წყობით იყო ამოვსებული (სურ. 3).

მოყვითალო ფერის, პროფილირებული ჩარჩოთი შემოსაზღვრულ ფილას მთლიანად აესებს ფრონტალურად წარმოდგენილი ხუთი ფიგურა. დიდი ზომის, მაღალი რელიეფით (34 სმ) და ბლოკური, განსოგადებული ფორმებით გადმოცემული გამოსახულებანი მონუმენტური და რეპრეზენტაციული ხასიათისაა. ამ შთაბეჭდილებას აძლიერებს რელიეფური კომპოზიციის ცენტრულ-სიმეტრიული და სტატიკური გადაწყვეტაც (ნახ. 1). შესამჩნევია, ამასთან, რომ ფილის მარცხენა ნაწილი უფრო მჭიდროდაა შეესებული - ამ მხარეზე წარმოდგენილი ფიგურები ოდნავ დიდი ზომისაა, განაპირა ფიგურის მხარი კი მოწარსოების ზოლს ებჯინება. ფილის მარჯვენა მხარეს ჩარჩომდე ფონის მცირე მონაკვეთია დატოვებული, რომელზედაც ქვედა ნაწილში, ფონზე გრაფიკულადაა ამოჭრილი რეასხივიანი მნათობი (ვარსკვლავი). ყოველივე ეს მცირედ არღვევს კომპოზიციის მკაცრ სიმეტრიულობასა და უმოდრაობას.

როგორც ჩანს, მთელი რელიეფი შედებილი ყოფილა. სინგურის ფენა შემორჩა

¹ ს. ჯიქია, გურჯისტანის ეილაეთის დიდი დაეთარი, ნ. III, თბ. 1958, გვ. 328-329; ნ. ბერძენიშვილი, ჯაეახეთის 1933 წლის ექსპედიციის დღიური. საქართველოს ისტორიის ნარკვევები, ტ. I, თბ., 1964, გვ. 65-67; ჯაეახეთი, ისტორიულ-ხუროთმოძღვრული გზამკვლევი, თბ. 2000, გვ. 28-29, ტაბ. 63-66.

² ორჯალარის რელიეფი პირველად 1986 წელს მოვიჩინახულეთ, იმ ხანად იგი ჯერ კიდევ სრული სახით იყო შემორჩენილი; 1988 წელს ამ რელიეფის შესახებ წავიკითხე მოხსენება ლ. რიქულიშვილის ხსოვნისადმი მიძღვნილ სამეცნიერო სესიაზე.

ფონზე, სამოსის ღრმადნაჭრილ ადგილებში, ხოლო ჩარნოს წითელი წრეები დაუყვება. ფერს, უღაო სემანტიკურ დატვირთვასთან ერთად, მნიშვნელოვანი როლი კომპოზიციის მხატვრული შთაბეჭდილების შექმნაშიც ეკისრება.

ფილის ცენტრალურ ხედა ნაწილში წარმოდგენილია შარაევანდმოსილი ანგელოზის წელსხეშოთა გამოსახულება; მას ფრთები არ გააჩნია და მის ეინაობას მხოლოდ ამ ფიგურის თავის ორსავე მხარეს ფონზე ამოკეთილი წარწერა - „ანგ(ელ(ო))ს(ი)“ - გეამცნობს. განმარტებითი წარწერები ახლავს დანარჩენ ოთხ ფიგურასაც. ისინი მთელი ტანით არიან გამოსახულნი. ფეხის ტერფები ოთხივეს პროფილში, განზე, აქეთ-იქით აქეთ გადგმული, რაც ხაზს უსევამს მათ უძრაობასა და რეკრესენტაციულობას. უშუალოდ ანგელოზის გვერდით წარმოდგენილი ქტიტორები, რომლებსაც იგი სუადმართული, განზე გაწედილი ხელებით კურთხევით ეხება, ვედრებით არიან ანგელოზისკენ მიმართულნი, ფილის განაპირა არეებზე გამოსახული ორი ფიგურა კი - კწ. „მკირუ ორანტის“ უესტით წარმოგვიდგება. ოთხივე ისტორიულ პირს მოსავს მამაკაცის ერთნაირი საერთო სამოსი - სხეულზე მომდგარი ხედა ნაწილითა და შედარებით მოკლე, წეიებაძღე დასული, დრაპირებული ქვედა ბოლოთი¹, წელსე ქამრებითა და მადალეულიანი მოგეებით. სამოსის ხედა, გრძელი სახელოებიანი ნაწილი - საღაა, ქვედა წელი კი - ღრმად ნაჭრილი ვერტიკალური ხაზებითა გადმოცემული ნაკეებითა გაცოცხლებული. ამ ხაზებით დაყოფილი არეების ხედა ნაწილში, ქამრების ქვეშ, უფრო მსუბუქი ნაჭრით მოცემულია ჯვარედინების და სამკუთხედების მწკრივი. რელიეფის სუდაპირის დაზიანების გამო ძნელია იმის გარკვევა, ეხურათ თუ არა ისტორიულ პირებს ქედები, შესაძლოა, ფილის განაპირა არეებზე გამოსახული პირების თავებზე რელიეფურად ამოზიდული ფორმები პატარა, თავსე მომდგარ ქედებს გადმოგვეცემს. ან კიდევ შეიძლება ეს ფორმები მხოლოდ თმებს აღნიშნაყდეს (?). ის კი ნათლად ჩანს, რომ არც ერთ მათგანს შარაევანდი არ გააჩნია. [საერთო პირები ქართულ რელიეფებზე მეტწილად შარაევანდებისა და თავსაბურავების გარეშე გამოისახებიან, მაგ., მცხეთის ჯერის (VI-VII სს), ოპიზის (IX ს.), ბორჯომის (IX ს.), აძიკის (X ს.), ჯავახეთის ახაშენისა და სხვა რელიეფთა ქტიტორები. შარაევანდთ სოგჯერ გამოსახავენ მეფეებს, მაგ., დეონ III აფხაზთა მეფე - კემურდოში (X ს.), სუმბატ მეფე - დოდისყანაში (X ს.) ან სასულიერო პირებს - ბედიის ფილის (X ს.), ზარზმის წყაროს (X ს.), ურავლის აგარის - თუედორე მაწვეერელი (X ს.), ჯოისუბნის - გაბრიელ მამასახლისი (X ს.) და სხვ.]

როგორც აღინიშნა, ყოველ გამოსახულებასთან ფონის თავისუფალ არეებზე ამოჭრილია ასომთავრული წარწერები², რომლებიც რელიეფზე წარმოდგენილ პირთა სახელებს აღნიშნაყდენ. დასიანების გამო ყველა სახელის ამოკითხვა ვერ ხერხდება. ფილის მარცხენა, განაპირა ნაწილში წარმოდგენილი ფიგურის თავთან იკითხება: „...დრნგ“; მის გვერდით მდგარი მამაკაცის თავთან შემორჩა მხოლოდ სამი გრაფემა: „კცი“. პირველი გრაფემა ძლიერ იყო დაზიანებული და აღარ განირჩეოდა. საერთაოდ აქ შესაძლოა ყოფილიყო გრაფემა - მ.რაც დასტურდება ამავე ფიგურის მარცხენა, წინგაწედილი ხელის ქვეშით შემორჩენილი, სავედრებელი წარწერის ტექსტით - „ქრისტე შ(ეიწყაღ)ე მკცი“. ამგვარად, ამ ფიგურასთან ორგზის მეორდება სახელი „მკცი“. ერთ შემთხვევაში იგი განმარტებითია და გეამცნობს გამოსახული პირის ეინაობას, მეორე შემთხვევაში კი - სავედრებელი

¹ მსგავსი შესამოსელი გეხელება X-XI სს-ბის ქართულ რელიეფთა საერთო პირების გამოსახულებებზე, როგორიცაა ყვეობანის (X ს.), ახალციხის (X ს.), დოდისყანის (X ს.), ჯავახეთის ახაშენის (XI ს.) და სხვ.

² ნ. ბერძენიშვილი, დასახ. ნაშრომი, გვ. 65; ჯავახეთი, ისტორიულ-ხუროთმოძღვრული - გვ. 34.

შინაარსისაა. ეს სახელი (მკვეცი) ასევე ორგზის გეხელება ხეოთის (სამცხე) მონასტრის წარწერებში (X-XI სს)⁵. ანგელოზის გამოსახულების თავის ორსავე მხარეს ამოკვეთილია მისი განმარტებითი ახომთაერული წარწერა:

„ანგ(ე)ლ(ო)ზ(ი)“; მის ხელმარცხნივ მღვარი ფიგურის თავთან იკითხება: „...დღკ“ უკანასკნელ გამოსახულებასთან კი „...-სონ“ (სიმონ?).

წარწერების დაზიანება ართულებს გამოსახულ პირთა იდენტიფიკაციას (საფიქრალია, რომ საეკლესიო წარწერა გრძელდებოდა ფილის ქვედა, ამომტერულ ადგილას). საეარაულოდ, ისინი ადგილობრივ საერო ხელისუფალთა, ერთი ოჯახის წარმომადგენელთა გამოსახულებებია. მსგავსად მცხეთის ჯერის, შეკიაკის, აბიკვის და სხვა რელიეფებზე წარმოდგენილი ისტორიული პირებისა.

საყურადღებოა, რომ უშუალოდ ანგელოზის აქეთ-იქით ვედრებად მდგომ ორ ფიგურას წინგაწვილ ხელებში პატარა ჯერები უკირავს, რომლებიც ანგელოზის შვერდზეა ერთმანეთის გვერდით გრაფიკულად გამოხატული. ჯერების ქვედა მკლავები გრძელია, დანარჩენი სამი მკლავი კი – მოკლე და ბოლოებში ბოლნური ჯერის მსგავსად გაფართოებული. ამგვარი მცირე ზომის ჯერებით ჩვეულებრივ წმინდა მოწამეებს გამოსახავენ ხოლმე (მაგ., წმ. იელიტა ხანდისის სტელაზე (VI ს.)⁶ წმ. კვირიკე – ლაგურკის ჰელურ ხატზე (XI ს.)⁷, წმ. მოწამე მეომრები – ხახულის ხატის მინაჩქრის მედალიონებზე⁸ და მრავალი სხე). ორჯალარის რელიეფის საერო პირების მარტვილთა ატრიბუტით (ჯერით) გამოსახვას, აღბათ, გარკვეული ისტორიული საფუძველი ექნებოდა.

ორჯალარის რელიეფის მსგავსი – ლაკონიური, ცენტრალურ-სიმეტრიული კომპოზიციური სქემა, სადაც ცენტრში წარმოდგენილი მაცხოვარი ან ღმრთისმშობელი აკურთხებს (ან გვირგეინს აღგამს) ისტორიულ პირებს, საკმაოდ გაერცვლებულია შუა საუკუნეების საქრისტიანოში, მეტადრე ბიზანტიურ ხელოვნებაში. ამ კომპოზიციებში ძირითადად იმპერატორისა და მისი ოჯახის წევრთა კურთხევაა ასახული⁹. ამგვარ კომპოზიციებში მაკურთხეველი პირები სოგჯერ ნახევარი ტანით (ან მკერდამდე) გამოსახებიან მსგავსად ორჯალარის ანგელოზის ფიგურისა. ისინი უმეტესად ისტორიულ პირებზე მადლა, შემცირებული ზომით, მედალიონსა ან ნახევარწრეში (პირობით ცის სეგმენტში) გამოსახებიან, რითიც მათი ზეციერობაა ხასგასმული¹⁰. ორჯალარის ანგელოზის თავი თუმცა ქტიტორთა თავების დონეზეა, მაგრამ მისი მარავეანი არღვევს მონარსოების სოლს და ოდნავ მადლა წარმოგვადგენინებს მის გამოსახულებას. ანგელოზის ნახევარტანით წარმოდგენა ხასს უსვამს რელიეფური კომპოზიციის შინაარსის ტრანსცენდენტულობას. ფილის მარჯვენა მხარეს, ფონზე

⁵ ე. სიღოვაჯა, ხეოთის ახლად აღმოჩენილი წარწერები. მესხეთი I. ახალციხე, 1997, გვ. 16, 27-28; ეს სახელი მოგვიანებითაცაა ცნობილი, შდრ. ასევე გვარი „მკვეცისძე“.

⁶ Н. Чубинашвили, Хандиси, Тб. 1972, ტაბ. 5.

⁷ Г. Н. Чубинашвили, Грузинское чеканное искусство, Тб. 1959, ტაბ. 211.

⁸ გ. აბრამიშვილი, ხახულის კარელი, თბ., 1988, ტაბ. 40, 41, 46.

⁹ A. Grabar, L'empereur dans l'art byzantin. Paris - 1946, L'investiture de l'empereur, გვ. 112.

¹⁰ ამგვარი კომპოზიციის მაგალითებია: ხახულის კარელის ტიხრული მინაჩქრის ფირფიტა იმპერატორ მიხეილ დეკასა და მარიამ ქართველის კუროხევის გამოსახულებით (XI ს.) – ლ. ხუსკივაძე, შუა საუკუნეების ტიხრული მინაჩქარი, თბ., 1984, ტაბ. 39; რუისპირის წმ. შიოს ეკლესიის ფრესკა (XIII ს.) დაეით ულუხა და დაეით ხარინის კუროხევის, ამგვარი სქემა ხშირია გვიანდელ (XVI-XVII სს). მხატვრობაში – გელათის, მარტვილის, ალავერდის, წაღუნჯის ფრესკები; შუა საუკუნეების ქართულ სკულპტურიდან კი ასეთი კომპოზიციის მაგალითად შეიძლება დაეასახელოთ ქოროდოს ეკლესიის (X-XI სს.) რელიეფური ფრიზის ნიშოვანი ღმრთისმშობლის ნახევარი ტანით წარმოდგენილი გამოსახულება, რომელიც გაშლილი ხელებით აკურთხებს ეკლესიის მშენებლობას, Р. Менисашвили, Рельефы рубежа X-XI вв. со сценами строительства в храме у селения Корого. Советская археология, 1969, № 4, გვ. 219-234.

გრაფიკულად ამოკაწრული რეასხივიანი მნათობიც იმაზე უნდა მიგვანიშნებდეს, რომ მოქმედება სეციურ, ლუთაებრივ სამყაროში ხდება (გაეისხენოთ მნათობთა გამოსახულებანი მაცხოვრის ამადლებისა თუ ჯეარცმის კომპოზიციებში, მაგ., ქვემო ბოლნისის (VI ს.) ეკლესიის ქრისტეს ამადლების რელიეფზე, ხანდისის სტელაზე (VI ს.) გამოკვეთილი მხისა და მთვარის გამოსახულებანი).

როგორც აღინიშნა, თახიუე ისტორიული პირის ხელების „მოძრაობა“ ლოცვასა და სულის ხსნისათვის ეედრებას გამოხატავს, რასაც ხა'სს უსეამს ანგელოზის ნახეარფიგურის ქვემოთ შემორჩენილი წარწერის ფრაგმენტის შინაარსიც - „ქრისტე შეიწკალე მკვეცი“. ე.ი. მაცხოვარს სიტყვით მიმართავენ ეედრებით სულის ხსნაზე, სახვითად კი - მფარეულად და მაკურთხეულად ანგელოზი წარმოგვიდგება.

ანგელოზი, როგორც ღვთის ნების აღმასრულებელი, ხშირად მონაწილეობს საქტიტორო კომპოზიციებში, სადაც იგი, სვეულებრივ, შუამაედლად და მეოხად გვედლისება ღმერთსა და ადამიანს შორის, მაკურთხეველი კი - უმეტესწილად, მაცხოვარი ან ღმრთისმშობელია¹¹.

ამგვარად, ორჯალარის რელიეფის ოსტატმა თავისებურად და თავისუფლად გათა'სრა ეს თემა - მან შუამაეალი მთავარ ფიგურად - მფარეულად და მაკურთხეულად წარმოგვიდგინა.

არცთუ სვეულებრივად გადაწვეიტა ორჯალარის რელიეფის შემსრულებელმა თვით ანგელოზის იკონოგრაფიაც - ანგელოზის იერისთვის დამახასიათებელი უმთაერესი ნიშნის - ფრთების გარეშე. მათ ნაცველად მან ამ გამოსახულების თავის ორსაე მხარეს დიდი ასომთაერული გრაფემებით დააწერა „ანგ(ე)ლ(ო)ზ(ი)“, რითაც მაკურთხეველის ვინაობა მიგვანიშნა.

უფრო ანგელოზების გამოსახეა უფრო მეტად ადრექრისტიანული იკონოგრაფიისთვის არის სახასიათო. ისინი სვეულებრივ მაშაკაცებად გამოისახებიან (დახ. 3,92; ღუკა 24,4), ხშირად უწვეურული, იშვიათად წვეურიაც. მათ ანგელოზობის ნიშნად კვერთხი და ჯერიანი სვერო უჭირაეთ. უფრო ანგელოზის უქვედესი გამოსახულება გვხვდება პრისცილას კატაკომბაში (III ს. II ნახ.); უფრო ანგელოზებს გამოსახავენ კაროლინგურ და შუაბისანტიურ ხელოვნებაშიც, მაგ., სპილოს ძედის რელიეფზე „ხარების“ კომპოზიციით (IX-X სს.) ბერლინის სახელმწიფო კოდექციიდან, ვატიკანის მეხეუმის მიხანქრის ჯეარზე (IX-X სს.) და სხე.¹²

საქართველოში ამის მაგადითია სუკულის (სეანეთი) ხის კარის (XI ს. დასაწვისი) კვეხი უფრო ანგელოზის ფიგურა ხელში სვეროებით და განმარტებითი წარწერებით (წმ. ურიელ, წმ. სორიელ, წმ. რაფაელ, წმ. რასტაელ, წმ. მიქაელ და წმ. გაბრიელ)¹³. სეარაედოდ, ანგელოზებს უნდა განასახიერებდნენ ჯახუნდერის (სეანეთი) ხის კარზე (XI ს. დასაწვისი) გამოკვეთილი უწვერული, ხუჭუჭთმიანი კაბუკების ფიგურები ხელში სვეროებით, რომლებსაც განმარტებითი წარწერები არ ახდავს¹⁴.

¹¹ მეხეთის ჯერის (VI-VII სს) რელიეფებზე ანგელოზები მაცხოვარს წარუდგენენ ისტორიულ პირებს, ბორჯომის რელიეფზე (IX ს.) ანგელოზები ეედრებით მიმართავენ მაკურთხეველ ქრისტეს, ბენისის ფილაზე (X ს.) ანგელოზი გვირგვინით ხელში მიემართება ღმრთისმშობლის წინ მეხლმოყრილ ქტიტორისკენ და სხე.

¹² D.I. Pallas, *Himmelsmächte, Erzengel und Engel*, in: *Reallexikon zur byzantinischen Kunst*, Lief. 17, Stuttgart, 1972; *Lexikon der christlichen Ikonographie*. B. I. Rom, Freiburg, Basel, Wien, 1974, გვ. 627-632.

¹³ Н. Чубинашвили, *Грузинская средневековая художественная резьба по дереву*, Тб., 1958, გვ. 28, ტაბ. 43, 44.

¹⁴ იქვე, ტაბ. 39, 41.

აღსანიშნავია, რომ ანგელოზთა გამოსახულებების განმარტებით წარწერებში უმეტესწილად მითითებულია მათი სახელები, მაგ., მცხეთის ჯერის რელიეფებზე - „წმ. გაბრიელ მთაწარანგელოზი...“, უსანეთის სტელაზე, სხიერის კანკელზე - „წმ. გაბრიელ...“, „წმ. მიქაელ...“, უდეს სტელაზე - „გაბრიელ ანგელოზი“, ვალეს რელიეფზე - „გაბრიელ მახარებელი“ და სხვ. ორჯალარის რელიეფის მაკურთხეველი ფიგურის განმარტებით წარწერაში კი, როგორც აღინიშნა, მისი მხოლოდ 'სოვადი სახელდებაა - „ანგელოზ“. ამგვარი წარწერა გეხვდება წირქოლის რელიეფის (IX ს. დას.) ანგელოზის ფიგურის გვერდით. საყარაულო აღდგენის მიხედვით ეს გამოსახულება სამი ყრმის ხსნის კომპოზიციის მონაწილე უნდა იყოს¹⁵. ანგელოზი ნეულებრივ გამოისახება სამი ყრმის სასწაულებრივი ხსნის კომპოზიციებში, თანახმად ბიბლიის ტექსტისა - „... კურთხეულ არს ღმერთი სედრაქ, მისაქ და აბელნაქოსი, რომელმან მოაქვინა ანგელოზი მისი და განარინა მონანი მისნი...“ (დან. 3,95). თუმცა ბიბლიის ტექსტშივე ეკითხულობთ: „... ვხედავ მამრთა ოთხთა ხსნილთა და მთარულთა საშუალ ცეცხლსა და განყოფილებას არა არს მათ შორის? და ხილვას მეოთხისაჲ მსგავს არს მისა ღმრთისა“ (დან. 3,92). ამგვარად, წმინდა წერილის მიხედვით, სამი ყრმის მხსნელად სახელდებულია როგორც უფლის ანგელოზი, ისე თავად ძე ღმრთისა.

ამ თემის სახეითი ხელოვნების თუ კინოგრაფიის ნიმუშებში მეტწილად ანგელოზი მონაწილეობს, თუმცა გეხვდება სხვაგვარი გადაწყვეტაც - მაგ., არლის სარკოფაგების მუზეუმში დაცულ 330 წლის მარსია რომანია ხელსახ სარკოფაგზე სამ ყრმას შორის წარმოდგენილია წვეროსანი მამაკაცი (უფროსი), რომელიც, ეფიქრობთ, უფალს განასახიერებს. ამ თემის მსგავსი გადაწყვეტა გვაქვს ერთ-ერთი საგაღობლის ტექსტში - „... შენვე სამთა მათ ყრმათა შორის გამოსნდი და მიუწედომლად შეეწიე, დიდებაჲ შენდა გამოუთქმელო უფალო“¹⁶; სხვა შემთხვევაში უფალი ანგელოზის სახით არის მოელენილი - „რომელი გამოსნდი სახუმიდსა მას მსგავსად ანგელოზისა, ხოლო მძლავრმან მან იცნა ხატი შენი ქრისტე, შორის ღირსთა ყრმათა შენთა...“¹⁷.

არ არის გამორიცხული, რომ ორჯალარის რელიეფის ოსტატმაც ამგვარადვე გაიაზრა და გადაანაცვლა უფლისა და ანგელოზის სახეები. მან გაურკველებული კომპოზიციური სქემის შექმნისას, სადაც მთავარი, მაკურთხეველი ფიგურა ქრისტე ან ღმრთისმშობელია, უფალი ანგელოზის სახით - „მსგავსად ანგელოზისა“ - წარმოგვიდგინა, ხოლო საეედრებელ წარწერაში სიტყვით ქრისტეს მიმართა. შესაძლოა, ორჯალარის რელიეფის შემთხვევაში, ანგელოზის გამოსახვა ფრთებისა და რომელიმე კონკრეტული სახელის გარეშე ამ მოსასრებით იყოს განპირობებული.

ორჯალარის რელიეფი მხატვრულ-სტილისტური თავისებურებებით - სადა, ლაკონური, ცენტრულ-სიმეტრიული კომპოზიცია, გამოსახულებათა ბლოკურობა, მონუმენტურობა, სტატიკურობა - X საუკუნის ქართული სკულპტურის ნიმუშებს (ფეტობანის, ბურნაშეთის, შეპიაკის, ცაიშის და სხვა რელიეფები) უკავშირდება. ფიგურათა პროპორციებით (თავის შეფარდება სხეულთან 1:4) კი - განსხვავდება ამ პერიოდის უმეტესწილად დიდთავე, ჯმუხი, დამჯდარი პროპორციების გამოსახულებებისგან. ორჯალარის რელიეფის ფიგურათა თავები და ხელები აღარ არის ისე ექსპრესიულად გადიდებული, ფეხის ტერფები კი ძლიერ შემცირებული,

¹⁵ თ. ხუნდაძე, ძველი აღთქმის სიუჟეტები რელიეფურ ფრაგმენტებზე წირქოლიდან. Academia, 2001, ტ. II, გვ. 81-92, სურ. 2, 3.

¹⁶ უპეელესი იადგარი, თბ. 1980, გვ. 452.

¹⁷ იქვე, გვ. 401.

როგორც მაგ. ჯოისუბნის, ურავლის აგარის, იმავე ფეტობანის, ცაიშის და X საუკუნის სხვა რელიეფებზე.

სხეულთა ნაწილების პროპორციული თანაფარდობით ორჯალარის რელიეფის ფიგურები უფრო მეტად ზეგანის, ტბეთის, ჯაეახეთის ახაშენის გამოსახულებებს უახლოვდება. მაგრამ მათგან განსხვავებით ორჯალარის ფილაზე არ არის გამოვლენილი ე.წ. „არქაული სკულპტურულობა“ სხეულის ფორმათა მოცულობითობის, ფიგურის მოძრაობის გადმოცემა.

აღსანიშნავია, რომ ორჯალარის რელიეფში გაზრდილია ფიგურათა სიმაღლეც, რაც 86 სმ-ს უდრის. ასეთი დიდი სომის გამოსახულება შუა საუკუნეების ქართულ სკულპტურაში იშვიათობაა – გამონაკლისს წარმოადგენს X საუკუნის ისეთი მაღალმხატვრული ნიმუშები, როგორცაა ტბეთისა და ოშკის სამეფო რელიეფების მეფეთა პორტრეტები. ამ უკანასკნელთა სიმაღლე კიდევ უფრო გაზრდილია (ტბეთი – 113 სმ, ოშკი – 143 სმ) და ადამიანის რეალურ სიმაღლესთან მიახლოებულიც.

ორჯალარის რელიეფის სტილისტური გადაწყვეტა ჯაეახური პლასტიკისთვის დამახასიათებელ მარქაისულ ნიშნებს ატარებს, რაც ულინდება გამოსახულებათა სიბრტყობრივ-გრაფიკულ შესრულებაში. მიუხედავად მაღალი რელიეფისა, ფიგურები სიბრტყობრივადაა მოცემული; სხეულები ერთიანი, ბლოკური ფორმებითაა გამოვლენილი. მათი სილუეტები ხაზგასმულად გეომეტრიზებული და ხისტია. გამოსახულებათა შებრტყელებული სედაპირი ძირითადად სადაა, მხოლოდ მკირედაა გაცოცხლებული ხამოსის ქვედა ნაწილის დრამირებით, რაც ერთმანეთისგან დაშორებული, ღრმად ნაჭრილი, პარალელური ხაზებით გადმოიცემა. ხამოსის ამგვარი დამუშავება გეხდება X საუკუნის რელიეფების – აზაერეთის, დოლისყანის, აბიკის, სხიერის კანკელის და სხვა გამოსახულებებზე. ასევე გრაფიკულად გადმოიცემა ხელის თითები, ქამრები და სხვა დეტალები. გრაფიკულ ხერხებთან ერთად რელიეფის დამუშავებისას გამოიყენება პარალელურ სიბრტყეთა ერთმანეთზე დაშრევა. ეს კარგად ნახს კელაე ხამოსის ქვედა ბოლოს გადაწყვეტაში – კაბის წინა მხარე უფრო მოკლეა, ვიდრე უკანა, რომელიც ქტიტორთა ფეხების უკან გამოისახება. ე.ი. ფონიდან სედა სიბრტყემდე ფორმები საფეხურებრივად ლაგდება სიბრტყობრივ პლანებად (კაბის უკანა კალთა ორი სმ-ის სიმაღლეზეა, შემდეგ მასზე იშრევა ერთ სმ-ზე ამოწეული ფეხები, მის ზემოთ კი – კაბის წინა კალთა – 1 სმ), რაც სიღრმის პირობით გადმოცემას ისახავს მიზნად. ამგვარი ხერხის გამოყენებაც ხშირია X საუკუნის რელიეფებში (მაგ., ფეტობანი, ბურნაშეთი).

რაც შეეხება სახეთა დამუშავებას (სურ. 4), ამასზე ძნელია საუბარი, რადგან თითქმის ყველა გამოსახულების სახის ნაკეთები ეკლესიის დაზიანებამდეც იყო ნამომტერეული. შედარებით უკეთ იყო შემორჩენილი ანგელოზის სახე – ოვალური, რბილი მოხაზულობისა. მისი ნაკეთებიდან დარჩენილი იყო დიდი, ნუშისებრი ფორმის ერთი თვალი. ასევე შემორჩენილი იყო ანგელოზის მარჯენიე მდგარი მამაკაცის (მკეცი) სახე. მისი თვალი უფრო მოგრძო, მძიმე, უხეში ფორმისაა სწორი ცხვირითა და მტკიცედ მოკუმული ბაგეებით. გრაფიკული ნაჭრითაა გამოვლენილი ანგელოზის თვალის და ქტიტორის ტუჩების მოხაზულობა. ამასთანავე, გამოყენებულია ცერად ნაკეთის ხერხიც, რაც შეინიშნება მკეცის სახეზე – წარბიდან თვალისკენ, ღაწვიდან – ცხვირისკენ, ქვედა ტუჩიდან – ნიკაპისკენ გადასვლის ადგილებში.

ამ რელიეფის შექმნისას ქვაზე კვეთის სხედასხვა ხერხების – გრაფიკული ნაჭრა, ცერად ნაკეთა, სიბრტყეთა ერთმანეთზე დაშრევა – კომბინირებული გამოყენება სახასიათოა X საუკუნის ქართული პლასტიკისათვის.

X საუკუნის პალეოგრაფიას შეესაბამება რელიეფის წარწერის ღრმად ნაჭრილი, დიდი მრგვლოვანი, კიდურწერტილოვანი გრაფემები, რაც ამ ხანის ლაპიდარული წარწერებისთვის არის ნიშანდობლივი.

ყოველივე შემოთქმულიდან გამომდინარე, ორჯალარის რელიეფი შეიძლება X საუკუნის მეორე ნახევრის ნაწარმოებად მივიჩნიოთ. ამ ეპოქის ახალი სტილისტური ძიებანი ორჯალარის რელიეფში გამოვლინდა მხოლოდ ფიგურათა პროპორციებში სხვა მხრივ კი იგი X საუკუნის სკულპტურის ტრადიციულ ნიმუშებს შორის თავსდება.

ამჟამად ძნელია ორჯალარის რელიეფის თავდაპირველი ავტიდმდებარეობის დადგენა. საეარაუდოდ, იგი ამავე ავტილას მდგარი, დიდი სომის, მნიშვნელოვანი ქართული ეკლესიის კუთვნილება უნდა ეოფილიყო.

დასასრულ, დაეძენთ, რომ ჯერ კიდევ არ არის შეუძლებელი ამ მეტად საინტერესო და გამორჩეული რელიეფის გადარჩენა – მისი ფრაგმენტების ეკლესიის ნანგრევებში მოძიება და ერთმანეთთან დაკავშირება, რაც მეტად საშური საქმეა.

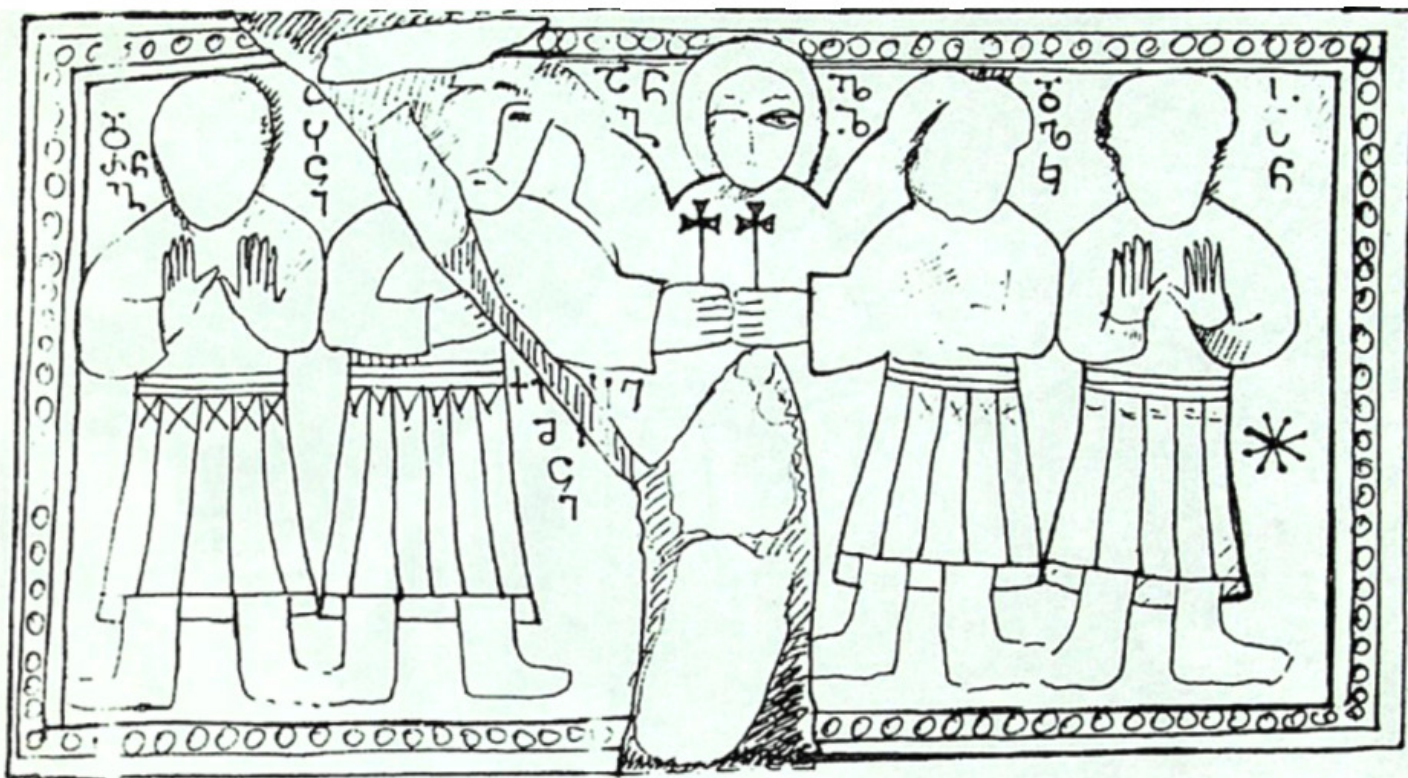
Resume

Tamar Khundadze

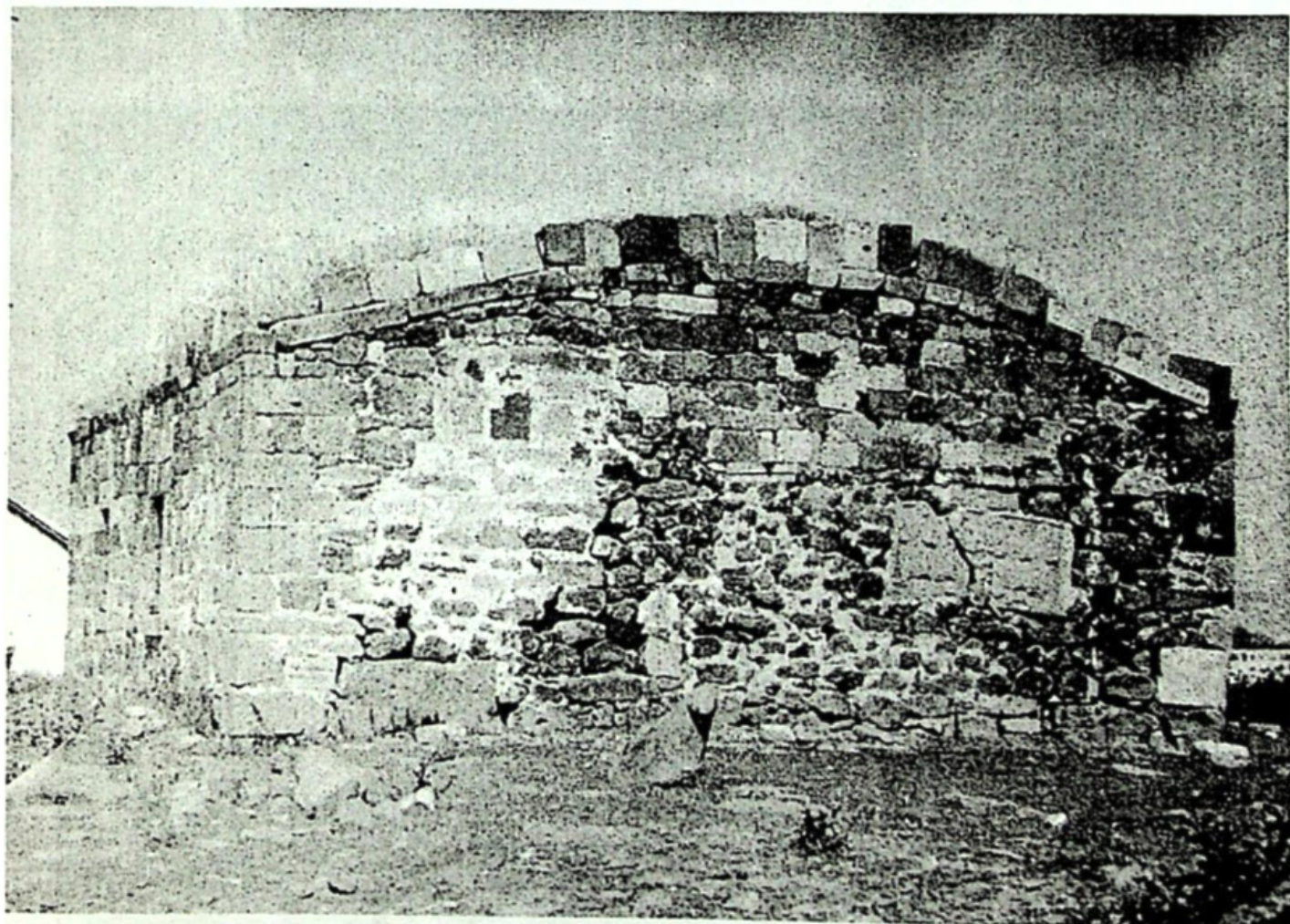
Orjalari Relief with the Blessing of Historical Persons

In the vill. Orjalari (Javakheti, southern Georgia, Ninotsminda district), a large relief (190 x 96 cm.) was embodied in the north corner of the east façade of the 19th c. Armenian church erected on the medieval cemetery with the medieval enclosure. Due to the collapse of the corner (1990s), only of the relief was preserved in situ, while the fallen half was "buried" under the debris. The relief bears five frontal figures. Within the centred-symmetrical solution, noteworthy is more dense filling of the left part of the plaque – figures are a bit bigger, reaching the frame, while on the right part there a space between them and a little star is carved on this place. In the past, the relief was painted red with cinnabar. In the centre, there is a half-figure of the wingless Angel (its explanatory inscription mentions the image as an Angel), flanked by the donors with their hands outstretched towards it in prayer, while the donors at the edge – have their hands rested on the breast in prayer; as on the majority of the Georgian donor reliefs, historic persons have no nimbi, and, maybe, even no hats. Inscriptions are carved on the plain background, accompanying each figure. Only one is left from the names of the donors (his supplicatory inscription is also preserved) – "Mkhetsi", the name found elsewhere in southern Georgia; later on, a surname "Mkhetsisdze" was derived from this name. It is noteworthy, that figures immediately next to the Angel are holding the crosses of the same shape, as are usually given to St. Martyrs – this, most likely, should have been based on some historic event.

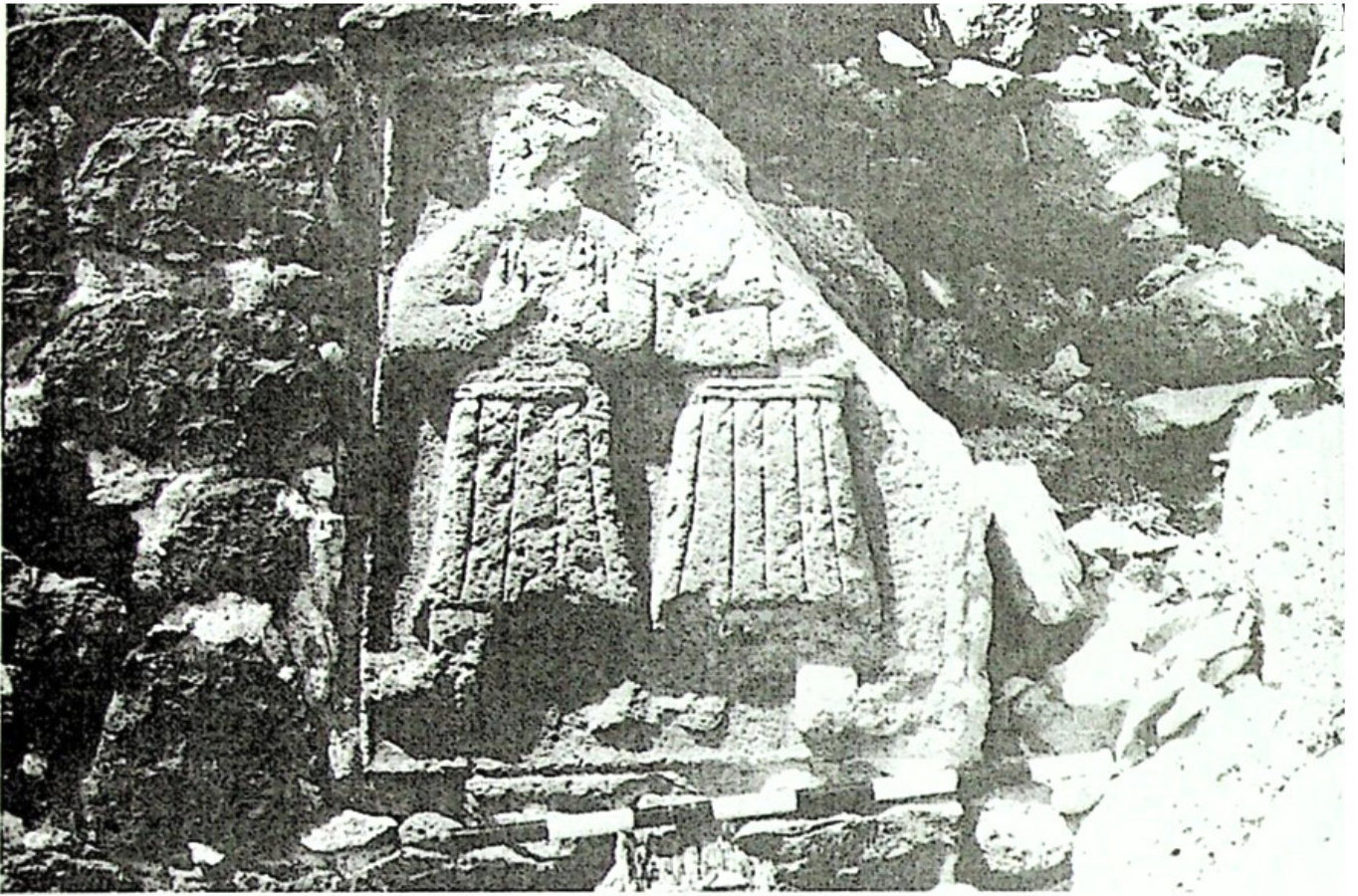
If a compositional scheme of blessing several persons arranged symmetrically is well known, especially in the Byzantine art, other iconographic traits are quite unusual. Firstly, Angel blessing, who, in donor compositions usually, acts as a mediator between the donor and the Lord. It seems likely that here, an Angel is identified with the Lord, based on the naming of an Angel as "Son of the Lord" in the narration of the Biblical miracle of Three infants (cp. Dan., 3, 92 and 3, 95); the same is confirmed by the evidence of hymnography. The Angel is depicted wingless, which is quite rare, although there are some examples in Georgian art (11th c. reliefs of wooden doors from Chukuli and, most probably, Jakhunderi). In terms of the artistic rendering, noteworthy is the large size of the figures (height – 86 cm.; larger images in the medieval Georgian sculpture are known only in the donor reliefs from Oshki – 143 cm. and Tbeti – 113 cm.). Due to their stylistic peculiarities – block-like, generalised forms (as well as palaeography), these images are typical of the 10th c. reliefs, although, their proportions are more correct, which makes it possible to ascribe Orjalari relief to the second half of the 10th c.



ნახ. 1. ორჯაღარი. საქტიტორო რელიეფი. სქემა



სურ. 1. ორჯაღარი. ეკლესია. აღმოსავლეთი ფასადი. 1986 წ.



სურ. 2. ორჯალარი. რელიეფი დაზიანების შემდეგ. 1997 წ. ფოტო ნ. ვახეიშვილისა



სურ. 3. ორჯალარი. რელიეფი დაზიანებამდე. 1986 წ.



სურ. 4. ორჯალარი. რელიეფი. ფრაგმენტი. 1986 წ.