

XVIII საუკუნის ერთი თბილისური ბანიანი სახლის შესახებ

საცხოვრებელი არქიტექტურის ნიმუშები, რომლებიც მხოლოდ რამდენიმე თაობის საცხოვრებლად იგებოდა, საეკლესიო და სათაფლაცვო ნაკებობებზე მეტად დაუცველნი აღმონდნენ დროისა და ბუნებრივი მოვლენების წინაშე. შეუღარებლად მწირი უინანსებითა და ძალებით, იაფი და ხელმისაწვდომი ადგილობრივი წარმოების სამშენებლო მასალით აგებული სახლების სიმეფე მათი განადგურების ერთ-ერთი მიზეზი ხდებოდა. დროთა განმავლობაში ძველი სახლის ახლით შეცვლის დამანქარებელ ფაქტორად საცხოვრებელი პირობების გაუმჯობესებისკენ მუდმივი სწრაფა და გემოვნების ცელაც გვევლინებოდა.

მეტნაკლებად დაზიანებული ოჯახების გაზრდილი მოთხოვნებისთვის შეუსაბამო მოცულობის და ამასთან, ყველგასული გემოვნების ძველი სახლები თითქოს განწირული უნდა ყოფილიყო დასანგრევად, თუმცა შემორჩენილი მაგალითების სიმრავლე სხვაგვარ სურათს წარმოგვიდგენს: ახლის შენებისას ძველი სახლის მხოლოდ დაზიანებული ნაწილების მოშლა ხდებოდა უმთავრესად და ხან მთელი სართული, ხან ცალკეული სათაესები ნარჩუნდებოდა. ამგვარი მიდგომა გარდა პრაგმატული მოსაზრებისა – შეემკირებინათ დანახარჯები, სრულიად აშკარად დაკავშირებული ჩანს კერის შენარჩუნების ტრადიციასთან, უშუალო წინაპართა ხსოვნის პატივისცემასთან, სიძველის სიყვარულთან და საცხოვრებლის ტრადიციული ტიპების სინქარესთან.

ეს სურათი ნათლად იკვეთება თბილისის ისტორიული უბნების მაგალითზე, რომელსაც, რთული ისტორიიდან გამომდინარე, მასშტაბური განახლების ტალღები ხშირად ეხებოდა. მათ შორის, მოცულობით გამოირჩეოდა ალა მამად ხანის მიერ 1795 წელს ქალაქის დანგრევისა და გადაწვის შემდგომ XIX საუკუნის დამდეგიდან დაწყებული განახლება, რამაც არსებითად განსაზღვრა ქალაქის წვეთის ნაცნობი სახე.

თბილისის ძველ უბნებში შენობათა არაერთჯერადი სახეცვლის მრავალი მეტყველი ნიმუშია, რომელთა თვალის გადენებისას სიძველეთა შენარჩუნების, დამხედრი სტრუქტურის გავრცობა-განვითარების, მასალის შერჩევის გარკვეული ლოგიკა ჩანს.

XIX საუკუნის დასაწყისიდან საცხოვრებელი სახლების ახალ, "ევროპულ" ყაიდაზე პროექტირებაში ძირითადად ჩამოსული, ხშირად არქიტექტურასთან არცთუ ახლოს მდგომი პირები მონაწილეობდნენ. საქალაქო არქიტექტურის ესთეტიკის შეცვლა "უზენაესად აპრობირებული" საეკლესიო ფასადების დანერგვით ხდებოდა, უმეტესად თავსმოხვეული და ძაღდატანებითი იყო. მოდურობისაკენ მიდრეკილ, ცხოვრების ყაიდის მეტი მოქნილობით გამორჩეულ და გარეშე გაელენების მიმართ უფრო დამყობ ქალაქურ გარემოში განსაკუთრებით საყურადღებო ჩანს გეგმარების, სამშენებლო მასალის შერჩევის, კედლის წყობის, ფასადებისა და ინტერიერის დამუშავების ის თავისებურებანი, რომლებმაც წინა საუკუნეებიდან გამოყოფილთ, გააგრძელეს არსებობა და მოახდინეს ადაპტაცია ახალ მოთხოვნებთან. ერთი სახლის ხუროთმოძღვრულ სხეულში, უმეტესად, რამდენიმე სამშენებლო პერიოდის შედეგებია გაერთიანებული. ეს ხშირად საკმაოდ რთულ არქიტექტურულ კონტექსტს

შეადგენს, სადაც სიძველეთა შენარჩუნება სხედასხეა ოქნობითა და ხერხითაა განხორციელებული.

თუ XIX საუკუნის დამდეგამდე ბუნებრივად აგრძელებდა არსებობას საუკუნეების მანძილზე გამოცდილი, ადგილობრივი სამშენებლო მასალით აგებული, კლიმატურ პირობებთან და რელიეფთან შეთანხმებული საცხოვრებლის ტრადიციული – კოშკური, ბანიანი და „ღარბაზის“ ტიპის ნაგებობები, ამ პერიოდიდან თბილისური საცხოვრებელი არქიტექტურის "გავეროპულების" პროცესში, ახალი ცხოვრების წესს ეწეულაზე ძნელად შეეგუა და მოგვიანებით ქალაქს ცხოვრებიდან საერთოდაც გაქრა ზედა განათების მქონე, სანახევროდ ბნელი ღარბაზული საცხოვრებელი.

თბილისის მთიან რელიეფს შეხამებული, ფართოდ გაერცელებული ბანიანი საცხოვრებელი სახლი გაცილებით ღიდხანს შემორჩა ქალაქს. ამ ტიპის საწყის ეტაპზე შემუშავებული ნიმუშებისგან განსხვავებით, სადაც ქვედა სახლის ბანი ზედას ეწოდ ემსახურებოდა, ბანიანმა სახლმა თანდათან სართულები დაიმატა. XIX საუკუნეში ფასადების ახლებურ ყაიდაზე დამუშავებით და კლასიციისტური სტილის ელემენტების გამოყენებით მან თანამედროვე იერი შეიძინა. მიუხედავად ამისა, სახურავის ქანობებს მოკლებული, სწორხაზოვანი სილუეტის მქონე სახლები და მათგან შემდგარი განაშენიანება უცხო და მიუღებელი აღმოჩნდა ქალაქის მმართველი პირებისა და რუსი ჩინოვნიკებისთვის. თუ საუკუნის დასაწყისში შედგენილ პროექტებში სანიმუშო ფასადების მქონე სახლებში მხოლოდ ბანის არსებობა ამჟღავნებდა ადგილობრივ ტრადიციას, მოგვიანებით 1820-30-იანი წლებისთვის, თანდათან ჩამოყალიბებულ სამშენებლო კანონმდებლობაში მისი განდევნისთვის რუსეთის იმპერატორის 1828 წლის სპეციალური ბრძანებულებაც კი შევიდა, რომელიც ფასადით ქუჩაზე გამოჩვეულ სახლებში ბანების მოწყობას კრძალავდა. მიუხედავად ამისა, ბანიანი სახლების გამართვამ საუკუნის შუაწლებამდე გასტანა, რაც თბილისის ტერიტორიაზე ამ ტიპის საცხოვრებლის შენების დიდი ხნის ტრადიციამ განაპირობა¹. ბრტყელი გადახურვა საბოლოოდ მაინც განიღვენა საქალაქო სახლების მშენებლობიდან. ეს შეეხო ორივე ტიპის ტრადიციულ საცხოვრებელს, როგორც ტერასებს შეუფენილ, პორიზონტალურად გაშლილ ანფილადური გეგმარების ბანიან სახლს, ასევე ბინების ევრტიკალური გეგმარების მქონე, მაღალ სუბსტრუქციაზე წამოშორებულ კოშკური ტიპის სახლებს, რომლებიც ასევე ბანით სრულდებოდა. ბანის გაქრობაში დამატებითი როლი, საფიქრებელია, მისი თიხატკეპნილით მოწყობის მოქვეყნებულმა ტექნოლოგიამაც² შეასრულა.

აღნიშნულ გარემოებათა გამო ბანიანი სახლების მასობრივმა მშენებლობამ, სავარაუდოდ, XIX საუკუნის 40-იან წლებამდე გასტანა, თუმცა ერთეული ნიმუშების აგება შემდგომშიც გრძელდებოდა. მაგალითად, ბეთლემის აღმართი № 16ა ორსართულიანი სახლი, რომელსაც მეორე სართული XIX საუკუნის 60-იან წლებში აქვს დაშენებული, არაერთ ძველ ფოტოზე აღბეჭდილია ბანით და თვით ნაგებობის გეგმით კედელში ბანზე ასახელებული კიბეები დღემდე არსებობს. საგულისხმოა, რომ დ. ერმაკოვის მიერ 1863-64 წლებში გადაღებულ თბილისის

¹ ტერასულ-ბანიანი განაშენიანების უადრესი ნიმუშები თბილისის ტერიტორიაზე ცნობილია ძვ. წთ.-ის II ათასწლ.-ის II ნახევრიდან, "თრელი გორების" ნაშთსახლარიდან, დიღმის ტერიტორიაზე თბილისის შემოსასვლელში

² ამასთან დაკავშირებით საინტერესოა ერთი მაგალითი: ციხისუბანში, საადის ქუჩაზე მდებარე № 7 საცხოვრებელი სახლი 1960 წლამდე, მის უხეშ რეკონსტრუქციამდე, თიხატკეპნილი ბანით არსებობდა და მისი მოვლა ბოლომდე ხის ღერძგაყრილი დიდი ცილინდრული ფორმის ქვის სატკეპნის საშუალებით ხორციელდებოდა ეს მოწყობილობა დღემდე აქვთ შენახული სახლის სხვენში.

ცნობილ პანორამულ ფოტოზე¹ სახლის მეორე სართული არა აქვს დაშენებული, მის ადგილას ჯერ ისევ ადრეული, ასევე ბანიანი სტრუქტურა იკითხება. ამ გარემოებას სახლზე სართულის დაშენების და ზედ კელაე ბანური გადახურვის მოწყობის თარიღი 1860-იანი წლების ბოლოს გადააქვს.

ბუნებრივია, თბილისური ტრადიციული საცხოვრებლის ერთერთი უძველესი ტიპის, XIX საუკუნის თბილისის საცხოვრებელ არქიტექტურაში ასე გაერყელებული ტერასულ-ბანიანი სახლის განვითარების წინა საფეხურების შესწავლა დიდ ინტერესს აღძრავს, თუმცა საამისოდ ნიმუშები თითქმის არ შემორჩა.

ამ ვითარებაში, ბეთლემის კლდისუბანში მდებარე ასკანის ქუჩა № 11 საცხოვრებელი სახლის საკმაოდ მოზრდილ მოცულობაში ჩართული XVIII საუკუნის ძველი ბანიანი სახლის გამოვლენა, ეფიქრობთ, მნიშვნელოვან სიახლეს წარმოადგენს.

მთლიანობაში, ეს საინტერესო შენობა საბოლოო სახის ჩამოყალიბების ხანგრძლივ გზას ასახავს XVIII საუკუნიდან XIX საუკუნის ბოლომდე.

სოლოლაკის ქედის სამხრეთის ფერდს შეფენილ უბანში სახლს ადგილი განაშენიანების ზედა ტერასაზე, გომის ქუჩის დამასრულებელ მოხაკეთსა და ასკანის ქუჩის ბოლო, კიბიან მოხაკეთს შორის უკაეია (სურ. 1).

ნაგებობა (ნახ. 1-3) ერთმანეთის პარალელური ორი გრძელი მკლავისგან შედგება, რომელთა შორის ვიწრო ეზოა მოქცეული. იგი ასკანის ქუჩისკენაა გახსნილი, ხოლო მეორე ბოლოში – ორი მკლავის დამაკავშირებელი მოკლე მხარით არის დახურული. დამრეც რელიეფზე მდგარი შენობის ორივე მკლავის გრძივი ფასადები ტერასის გასწვრივ ვითარდება და მის სხედასხეა დონეზე გამოდის, შესაბამისად მათი სართულიანობა ცვალებადია: თუ ქვედა მკლავი ეზოს მხარეს ერთსართულიანია, ფასადისკენ მისი სარდაფის სართულის წინა კედელი მიწის ზემოთ იჭრება და აქეთ სარკმლებიც აქვს: ზედა მკლავის საცხოვრებელი სადგომები კი პირიქით – ეზოსკენ მეორე სართულს წარმოადგენს ქვეშ განთავსებული სამეურნეო სათავსებით, ხოლო ქუჩისკენ მიმართული ზურგის მხრიდან ერთსართულიანია.

სახლის ჩვენთვის საინტერესო ქვედა მკლავში დღეს რამდენიმე ოჯახი ცხოვრობს. მის ყველა ბინაში შეღწევა და სახლის ზედმიწევნით შესწავლა არ ხერხდება, თუმცა დათვალაიერება და სახლის ანაზომებსა თუ ფოტო-დოკუმენტებზე² დაკვირვება ცხადს ხდის, რომ ძველი სახლი ამ მკლავის ეზოს სიღრმეში განვითარებულ ნაწილში თავსდება. შენობის ნაპირში იგი მცირე ზომის ოთახით სრულდება, რომელსაც მართი კუთხით ებმის ზედა და ქვედა მკლავის დამაკავშირებელი მხარის ნაწილი, ხოლო გრძივად მოსდევს მოგვიანებით მოწყობილი ტიხრით დღეს ორ სათავსად გაყოფილი დიდი დარბაზი. დაბეჯისებით თქმა ძნელია, მაგრამ საეარაუდოა, ამავე ღერძზე კიდევ ერთი მცირე ზომის ოთახი ყოფილიყო, რაც ადრეულ ფოტოებზე გამოსახული ამ შენობის ხილუეტის პროპორციის, ოთახებს ქვეშ არსებული სამნაწილიანი სარდაფის და გვიანი შუა საუკუნეების სასახლეებში გაერყელებული გეგმის -ა სქემის კარნახით მოსალოდნელი გეგონია (ნახ. 1). ამჟამად

¹ იხ. თ. გერსამია, ძველი თბილისი, თბ., 1984, ტაბ. 1.

² ანაზომები სართულია პროექტში – "ბეთლემის უბნის კონსერვაციის გეგმა – ჩარევის სახელმძღვანელო პრინციპები", რომელიც დამუშავდა ICOMOS საქართველოს ეროვნული კომიტეტის მიერ, ავტორთა ჯგუფი – მ. ბოჭორიძე, ნ. ცინცაბაძე, მ. ყენია, მ. სურამელაშვილი.

მ. თუმანიშვილი, გ. ჭანჭუაძე, ე. ყირიშოვი, ე. მახათელაშვილი, თ. ჩხაიძე, მეცნ. კონსულტანტი მ. მანია; მოწოდებული გრაფიკული მასალა შესრულებულია არქიტექტორ-რესტავრატორ ე. მახათელაშვილის მიერ; საარქივო ფოტოები მოძიებულია საქართველოს ეროვნული მუზეუმის შ. ამირანაშვილის სახელობის ხელოვნების მუზეუმის ფოტო-არქივში.

გატიხრულ დიდ ოთახს ეხოხკენ შეძინული სადა შუშაბანდი ახლავს, რომლის ხის წარწოები ძველ დეტალებს არ შეიცავს.

მთელი სახლი ეკადრატული აგურით არის ნაშენი. გარე, შეუღესავე ფასადებზე ორი მკლავის დამაკაემირებელ ბოლო ნაწილში და დასაეღეთი ნაპირა მცირე ოთახის არეში კარგად წანს ფლეთილი ქვის ღოდებჩართული ძველი კედლის ფრაგმენტები.

სრულიად განსხვავებულია ნაპირა ოთახის ფანჯრების გადაწყვეტაც, მას წრდილოეთით ამკამად გაუქმებული და ამოშენებული ორსინათლიანი წყვილი სარკმელი აქვს. ასკანის ქუჩა № 11 საცხოვრებელი სახლის გარეგნული დათვალთვრებისას ქვედა მკლავის სიძველეს სწორედ ორსინათლიანი სარკმლის ტიპი ამკლავებს. ერთი შეხედვით, ის შეუშნეველი რჩება მიუდგომელი მდებარეობისა და წინ მდგარი ხეების გამო. მას ინტერიერში სარკმლების ამოშენებით შექმნილი ყრუ კედელიც ნიღბავს. ფანჯრის ზედა და ქვედა ნაწილები სიმაღლით განსხვავებულია: 'ზემოთ მცირე ზომის ეკადრატული ღიობებია, ხოლო ქვემოთ – მარსკუთხედის ფორმისა. ფანჯრის ღიობს ორ ნაწილად ყოფს ხის ძელების პორიზონტალური სარტყელი, რომელიც მთელ ფასადს გასდევს და კუთხის ოთახში ორ-სინათლიანობას ქმნის. ხის ძელების პარადელური პორიზონტალური სარტყელები კედლის წყობაში წართულია სარკმლების ძირსა და თავში (სურ. 2).

ამკამად გატიხრული დიდი ოთახის წრდილოეთ ფასადზე გამოძავეალი ოთხი თადოეანი სარკმელი ასეთივე სარკმლების გადაკეთების შედეგად უნდა იყოს მოწყობილი. ძველ ფორტოზე, სადაც ქვემო ბუთლების ეკლესია ჯერ უგუმბათოა და სათახალოდ 1868 წლამდე უნდა იყოს გადაღებული, მოწანს ასკანის № 11 სახლის ქვედა მკლავი, სწორხაზოეანი ბანური გადახურვით და სწორკუთხა, ორსინათლიან სარკმელთა ნათელი ღაქებით. ფორტო-დოკუმენტებისა და აღგილზე არსებული მოწაცემების შეჯერებით ირკევეა, რომ ძველი სახლის დიდ დარბაზს ნაპირა ოთახის ორსინათლიანი სარკმლების მსგავსი ღიობები XIX საუკუნის სამოციან წლებამდე აქონია და თადოეანი ფანჯრები მათი გადაკეთებით არის მოწყობილი, რისათვისაც ღიობების გამტიხრაეი პორიზონტალური ძელები ნაუჭრიათ, ხოლო ზედა, ეკადრატული ღიობის არეში თადი გამოყუეანიათ.

შიდა სივრცის აგებულებით და ცალკეულ ელემენტთა გადაწყვეტით მეტად საინტერესოა სახლის ამ ნაწილის სარდაფის სართული, რომელიც, საეარაუდოდ, მშენებლობის უფრო ადრეულ ეტაპს განეკუთნება, თადეაპირეულად საცხოვრებელი დანიშნულება უნდა აქონოდა და მოგვიანებით იქცა სამეურნეო სათაესად (სურ. 3-5).

აქ მოხევედრა დღეს შუშაბანდის იატაკში მოწყობილი ასახდელხუფიანი ხერელიდანაა შესაძლებელი. ესაა სამწაწილიანი მოცულობა, რომელიც სწორედ აღწერილი საცხოვრებელი ოთახების ქვეშ თავსდება. სარდაფის კედლების ზედაპირი და ხის კოჭები სიძველისა და ცეცხლის ხანგრძლიეი ნთებისგან შავად არის გაჭკვარტლული. ზედა სართულზე ასასეღელი თადეაპირეული კიბის ევალი ნაპირისკენ არსებული მცირე ზომის სათაესში წანს. მას შუა, გრძელი სათაესისგან დაბალი ტიხარი და მუშარაბის ტიპის რომბის მოტიეიანი ხის წარწო ყოფს, დასაეღეთ ყრუ კედელში ორი ნიშა აქვს, ხოლო წრდილოეთ მხრიდან ორი ეიწრო სარკმელი ანათებს. შუა, გრძელი სათაესის მეორე კიდეში სქელი კედლით გამოყოფილი მცირე სადგომია, წრდილოეთით ერთი სარკმლით და ღრმა უბით აღმოსაეღეთ კედელში. სარდაფის ცენტრალური გრძელი ოთახის შუა ნაწილში ჭერის კოჭებს ქვეშ გრძიე ღერძზე განლაგებული ორი, უხეშად დამუშაეეებული საყრდენი ბოძია (ნახ. 3). ამ სათაესს სამი ეიწრო ღიობი ანათებს. სარკმლების კონსტრუქცია სათოფურისას წააგავს – სასინათლო ეიწრო ხერელი კედლის სიგანის ნახეარს იკაეებს, ხოლო

შიდა ნახევარი გაფართოებულმხრებიან ღიობს უკავია.

სარდაფის სათაესებში აგურის კედლები შეუღლებავია. მის ცალკეულ ნაწილებში ქვის ფლეთილი ღიობებია უსიტკმოდ ჩართული. არის ასევე "თევზიფსურად" დუნედ ნაწყობი ნახევარაგურების და რივის ქვის რიგებით შედგენილი კედლის ფრაგმენტები შიგ ხის ძელების ჩანართებით (სურ. 5). კედლის წყობის მსგავსი ტექნიკა თბილისში, ნეენი დაკვირვებით, XVIII საუკუნის მშენებლობისთვისაა დამახასიათებელი. ამას ხაზს უსვამს ესატყვისება სადგომების ბრტყელი ჰერი, საურდენი ბოძები, მხრებგაფართოებული სარკმლების კონსტრუქცია და საფასადო კედლის დიდ ყრუ სიბრტყესე განაწილებული ვიწრო სარკმლები. რაც მთლიანობაში ხაზს უსვამს ჩამოყალიბებულ ტიპად წარმოგვიდგენს მშენებლობის საწყის ეტაპზე ჩამოყალიბებულ განხილულ სტრუქტურას.

ზემოთ აღნიშნული შენობის შოკლე მხარის გარე კედლის ძველი წყობა აგურისა და ფლეთილი ქვის მოუწყვსრიგებელი მონაცვლეობით, ასევე მიგვანიშნებს მის სიძველესე. ქვედა სართულის ძველი კიბის ფრაგმენტის მიმართულება კი გვინუნებს, რომ ის სწორედ ამ სათაესის ფარგლებში ამოდიოდა. ამ მონაცემებიდან გამომდინარე, ტერასის გასწვრივ გაშენებული სახლის ბანი, რომელიც სწორედ მიწის დონეზე იქნებოდა მოწყობილი, თვით ამ სახლისთვის ესო-ტერასად უნდა ყოფილიყო გამოყენებული. საეარაუდოა, რომ მფლობელთა მომდევნო თაობის მოთხოვნების შესაბამისად გაერცობილ-მოდურნიზებული ზემო სართულის დაშენების შემდეგ ძველი ბანიანი სახლი სამეურნეო და დამხმარე სადგომად იქცა.

აღწერილი ძველი საცხოვრებელი ციხე-სახლისა და ტერასული სახლის ერთგვარი ნაზავია, რომლის სხვადასხვა ელემენტებს ეხედაეთ აღმოსაელეთი და დასაელეთი მთიანეთის ურბანულ დასახლებებსა და დღემდე მოღწეულ ცალკეულ ციხე-სახლებსა და ტერასულ საცხოვრებლებში⁵ (მაგ., XVIII ს-ის ციხე-სახლი სოფ. ყანობში, ციხე-სახლი ტერასიანი სახლის მოტივებით სოფ. ხურთისში და სხვა). ამ სახლებში საცხოვრებელი, სათაელაცეო და სამეურნეო: ფუნქციები ერთ ნაგებობაშია თაემოყრილი. საგულისხმოა, ეს წარმოდგენილ თბილისურ: სახლშიც ასე ყოფილიყო. ძველი ფოტოები მიგვანიშნებს, როგორი საგრძნობი იყო მსგავსება ციხე-სახლთან, როცა წინ მდებარე – ასკანის III ნიხი № 4 სახლის ადგილას უწინ არსებული მოცულობა არ ფარაედა მის ყრუ კედლიან, მაღალ ძირს. ნიშანდობლივია ისიც, რომ, როგორც პარალელბად მოხმობილ მთის საცხოვრებლის სადგომებში ინტერიერი ზედმიწევნით იტვარტლებოდა შიგნით გამართული კერის, მცირე სარკმლებისა და კვამლის გასასელელის უქონლობის გამო, ასე იყო ასკანის ქ. № 11 ძველი სახლის სადგომებშიც.

თაელაპირეელ საცხოვრებელ სახლზე მეორე სართულის დაშენება და ორსინათლიან სარკმელთა გამართება, საეარაუდოდ XVIII საუკუნეში უნდა მომხდარიყო. ხის ძელებით გატიხრული ორსინათლიანი სწორკუთხა ღიობებით აღჭურვილი საცხოვრებლის კარგად ცნობილი ნიმუშის, XVIII საუკუნის 70-იან წლებში აშენებული⁶ ნინოწმინდელი მიტროპოლიტის, საბა ტუსისშეილის სასახლის სარკმლების დანაწევრების თანაფარდობას, ხაზს უსვამს პასუხობს ბეთლემის კლდისუბნის ეს სახლი. ანალოგიურ სარკმლებს ეხედაეთ მუხრან-ბატონის სასახლის ფოტოზეც⁷.

სახლის ამ ნაწილში შემდგომი გადაკეთება XIX საუკუნის შუა წლებში უნდა

⁵ ე. ბერიძე, XVI-XVIII საუკუნეების ქართული ხუროთმოძღვრება, ტ. I, თბ., 1983, გვ. 279-308.

⁶ ე. ბერიძე, დასახ. ნაშრ.

⁷ თ. გერსამია, დასახ. ნაშრ. ტაბ. 33.

მომხდარიყო. ამ დროს ზედა სართულის დარბაზის ორსინათლიანი სარკმლების გამტახრავი ხის ძელების ნაჭრით და მათი თაღოვანი მოყვანილობის ფანჯრებად გადაკეთებით სახლმა სავსებით თანამედროვე იერი მიიღო.

დაახლოებით ამავე პერიოდთან XIX საუკუნის ბოლომდე ჩამოყალიბდა ასიანის ქუჩა № 11 საცხოვრებელი სახლის ზედა და ქვედა მკლავის გამთლიანებული სიერცულ-გეგმარებითი სტრუქტურა და მხატვრული გადაწყვეტა, სადაც წინა საუკუნის ძველი სახლი სრულად შენარსუნდა. მოცემულ არქიტექტურულ კონტექსტში ის ერთგვარად შეინიღბა, აღმოსავლეთ მხარეს მოცულობის გაგრძელებით მისი დამოუკიდებელი სილუეტი წაიშალა, ბანის ქანობს ქვეშ მოქცევით შენობამ კონტურიც შეიცვალა, თუმცა ფიზიკურად დაცული იქნა.

ზემოთ აღნიშნულ სხედასხვა მიზეზთა გამო თბილისის საცხოვრებელი არქიტექტურის განვითარების ხაზისთვის თეაღის გადვენება გასული საუკუნეებიდან დღემდე სრულად მოღწეულ ნიმუშებზე დაყრდნობით ხშირად ვერ ხერხდება და მხოლოდ მათი ფრაგმენტების თეორიული გაანალიზებითაა შესაძლებელი, რასაც, ბუნებრივია, გარეგანი ხარეზები ახლავს.

ასიანის ქუჩა № 11 საცხოვრებელი სახლის ძველი ნაწილის მნიშვნელობა ამის გამო განსაკუთრებით ისრდება. ვფიქრობთ, უჭკუელად საჭიროა მისი დაცვის სერიოზული ზომების მიღება – პირველ რიგში, მის ეროვნული მნიშვნელობის ძეგლად გამოცხადება, ხოლო შემდგომ, სათანადო ფიზიკური სამუშაოების ნატარება მაღალი სტანდარტების შესაბამისად, კონსერვაციის მეთოდით*.

ეს შემთხვევა კიდევ ერთხელ გვარწმუნებს თბილისის ძველ უბნებში უხვად გაბნეული შუა საუკუნეების ცალკეული სტრუქტურების ფრაგმენტების, კედლების და სათაესების გვერდით, ფიზიკურად შენარსუნებული მთელი შენობების შეფარულად არსებობაში. მათი გამოვლენა შემდგომშიც არის მოსალოდნელი, რაც ხელშესახებად შეაესებს წარმოდგენებს ქალაქური საცხოვრებლის განვითარების ნეონთის უცნობ წინა ეტაპებზე. ეს შემთხვევა კიდევ ერთხელ მიგვანიშნებს, როგორი სიფრთხილვა აუცილებელი ქალაქის შუა საუკუნეების უბნებში ნებისმიერი ტიპის სამუშაოს შესრულებისას.

Resume

Manana Suramelashvili

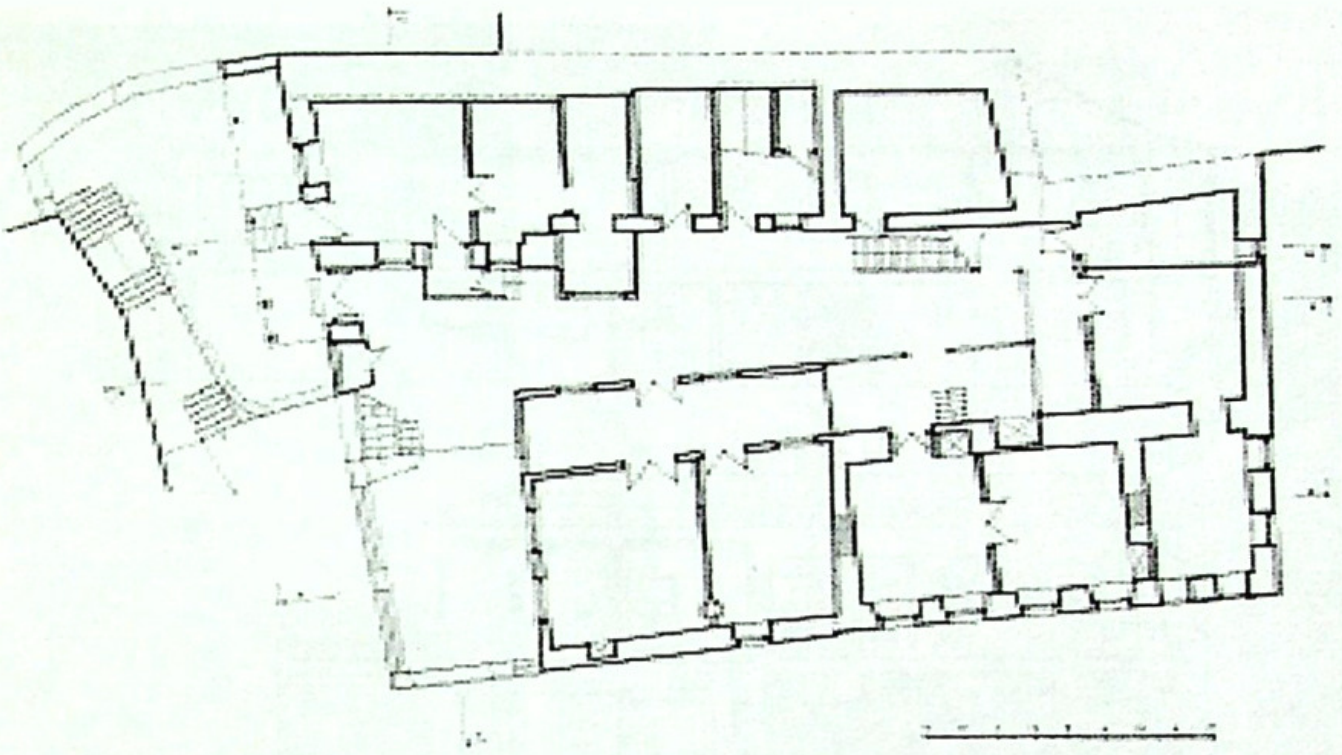
On One 18th C. Tbilisian Residential House with the Flat Roofing

Residential houses are, generally, more vulnerable than ecclesiastical and fortification structures – smaller amounts and efforts were spent on them, materials were also of a lower quality and demands towards the living conditions would often change. Nonetheless, numerous buildings preserved in Old Tbilisi prove that, due to pragmatic reasons (cost-efficiency), tradition of keeping the hearth, respect to the memory of ancestors, love of antiquity or firmness of the traditional dwelling typology, old houses were rarely demolished – in majority of cases, damaged parts were pulled down, while the rest was preserved. Samples of such transformations are quite numerous in Tbilisi historic quarters and several waves of such

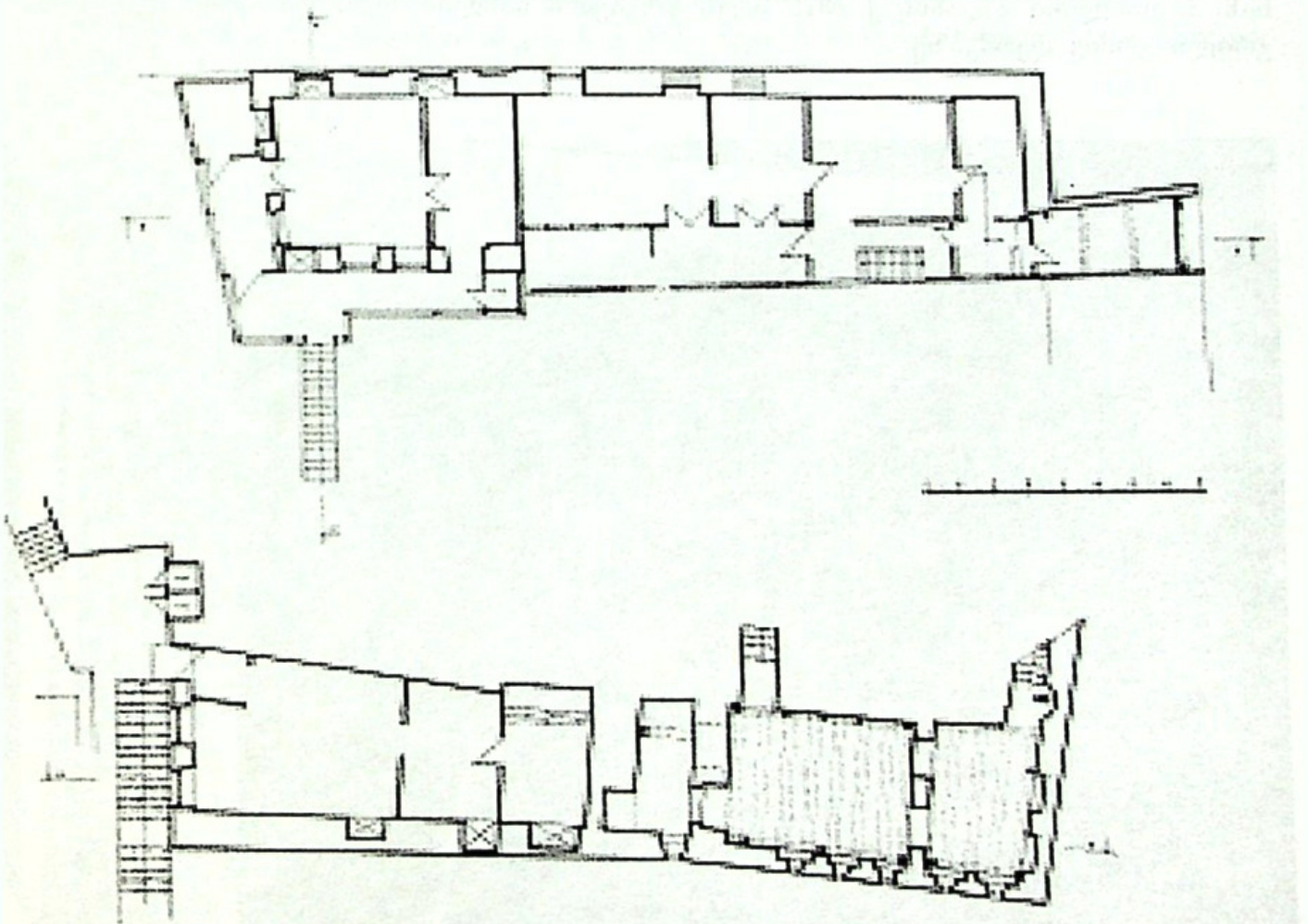
* გასულ წელს, ასიანის ქუჩა № 11 საცხოვრებელი სახლის ზედა მკლავის სარეაბილიტაციო სამუშაოები ნაატარა ICOMOS-ის საქართველოს ეროვნულმა კომიტეტმა, რესტავრაციის პროექტი შეასრულა არქიტექტორ-რესტავრატორმა ნინო კორძაიამ.

transformations are traceable. One of the biggest was, certainly, in early 19th c., when rehabilitation of the city, burnt down during the invasion of Aga-Muhammed Khan in 1795, was underway. This coincided with the (partially forced) Europisation of architecture, establishment of the Russian architectural and construction norms. One of the direct consequences of these processes was replacement of a widespread and leading typology – a residential house with the flat roofing – with the new one – a house with the gable roof, which, mainly, ended by 1840s, although, individual samples can be found as late as 1860s.

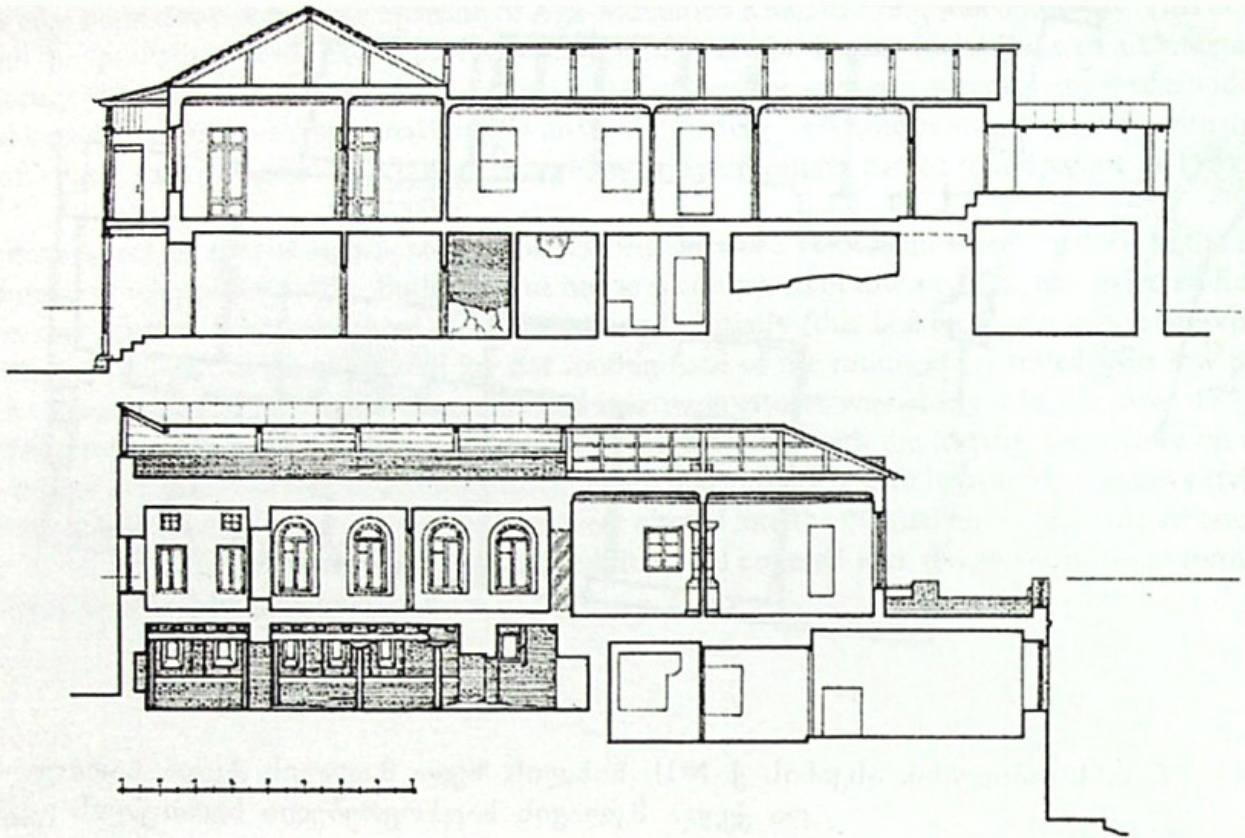
In this respect, of special significance is the residential house 11, Askana street (historic Kala, Betlemi quarter), which contains 18th c. building. The house is composed of two, parallel, elongated edifices with a narrow courtyard between them. As is ascertained, initially (this is a basement of the present lower building) a tri-partite structure with the flat roofing (one of the rooms is separated by a low partition and a "musharabi"), two supporting piers and narrow apertures was erected. In the same 18th c., this combination of a terrace and fortified dwelling, was extended with the tri-partite structure on the first floor (one side room of this structure is lost), which was provided with two-tiered windows (typical of the epoch). In the mid 19th c., these windows were altered into the vaulted ones and in the second half of the 19th c., present structure, comprising two edifices and covered with the gable roof was formed; 18th c. building was fully preserved in it.



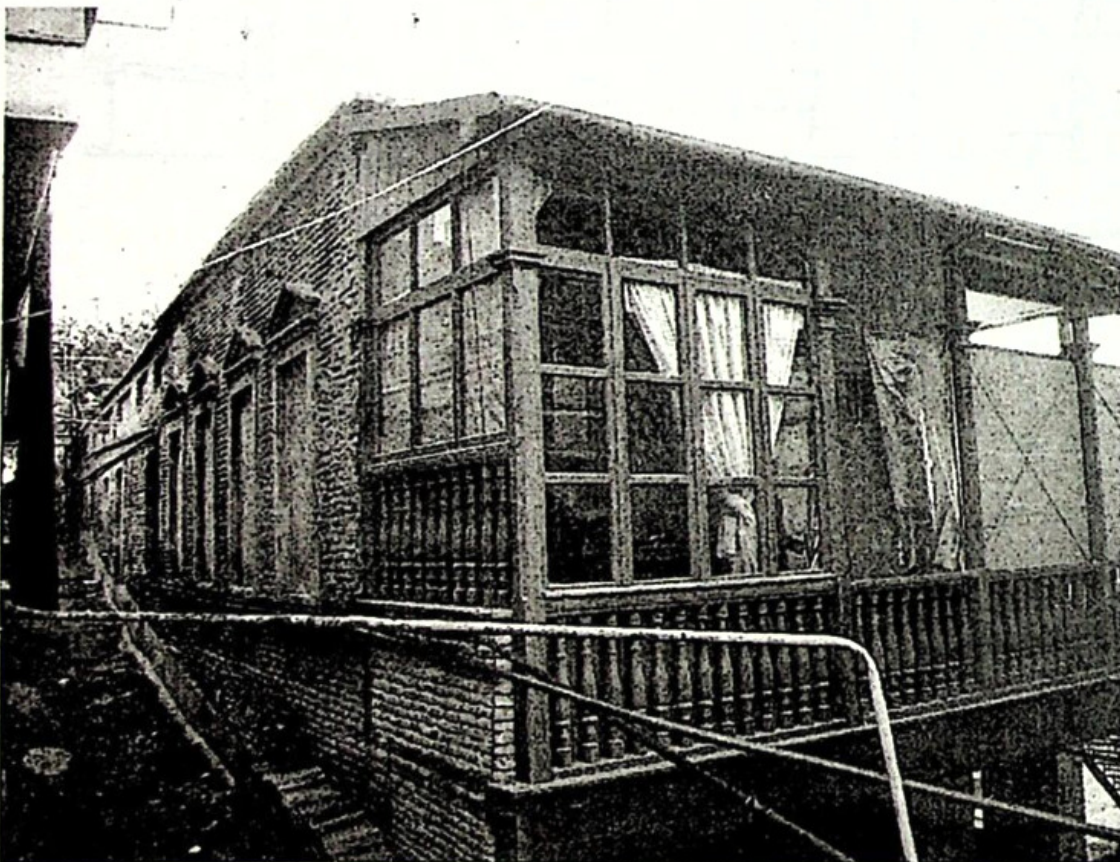
ნახ. 1. თბილისი. ასკანის ქ. №11. სახლის ზედა მკლავის ქვედა სართულის და ქვედა მკლავის საცხოვრებელი სართულის გეგმა



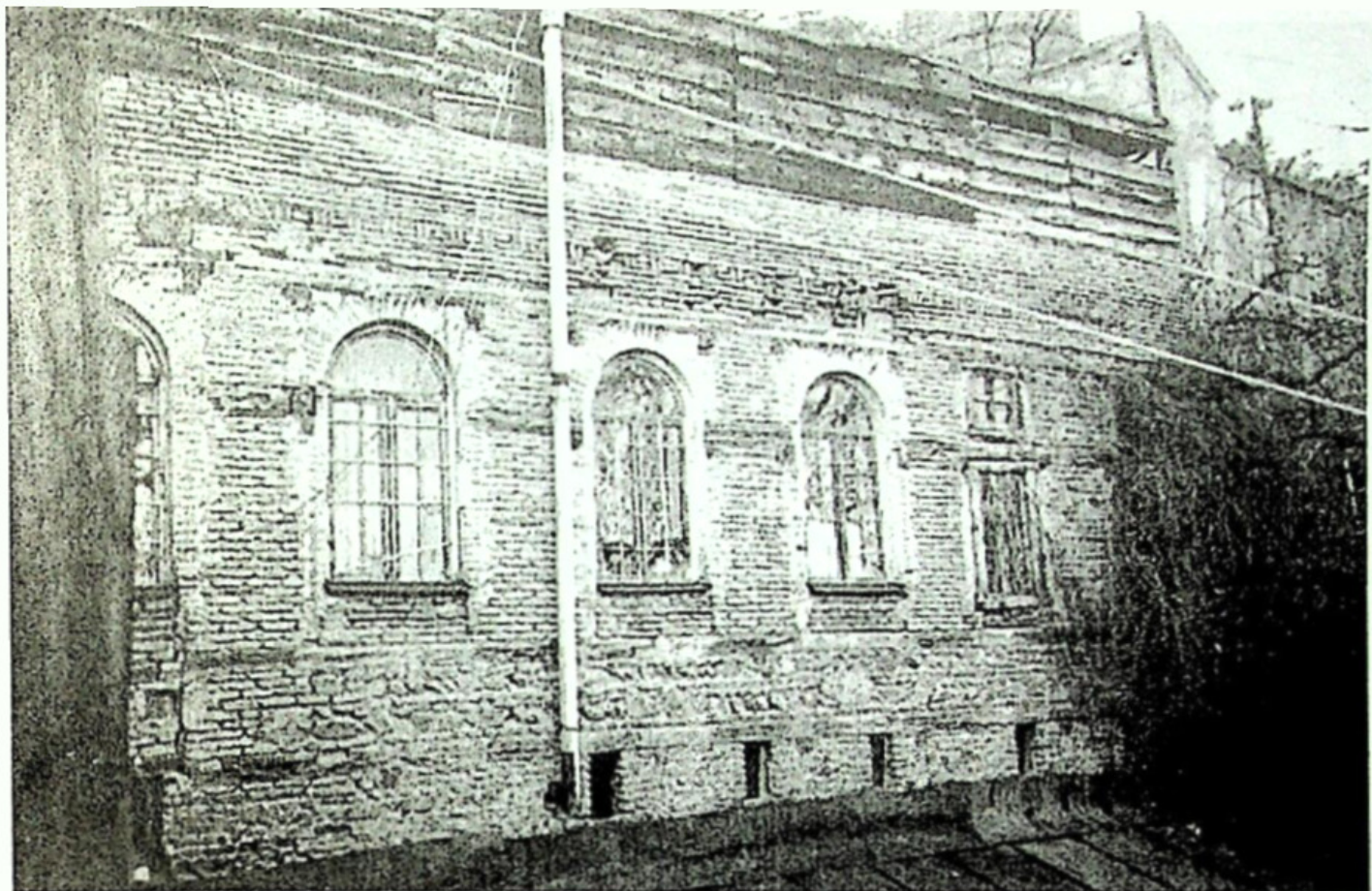
ნახ. 2. თბილისი. ასკანის ქ. №11. სახლის ზედა მკლავის საცხოვრებელი სართულის და ქვედა მკლავის ქვედა სართულის გეგმა



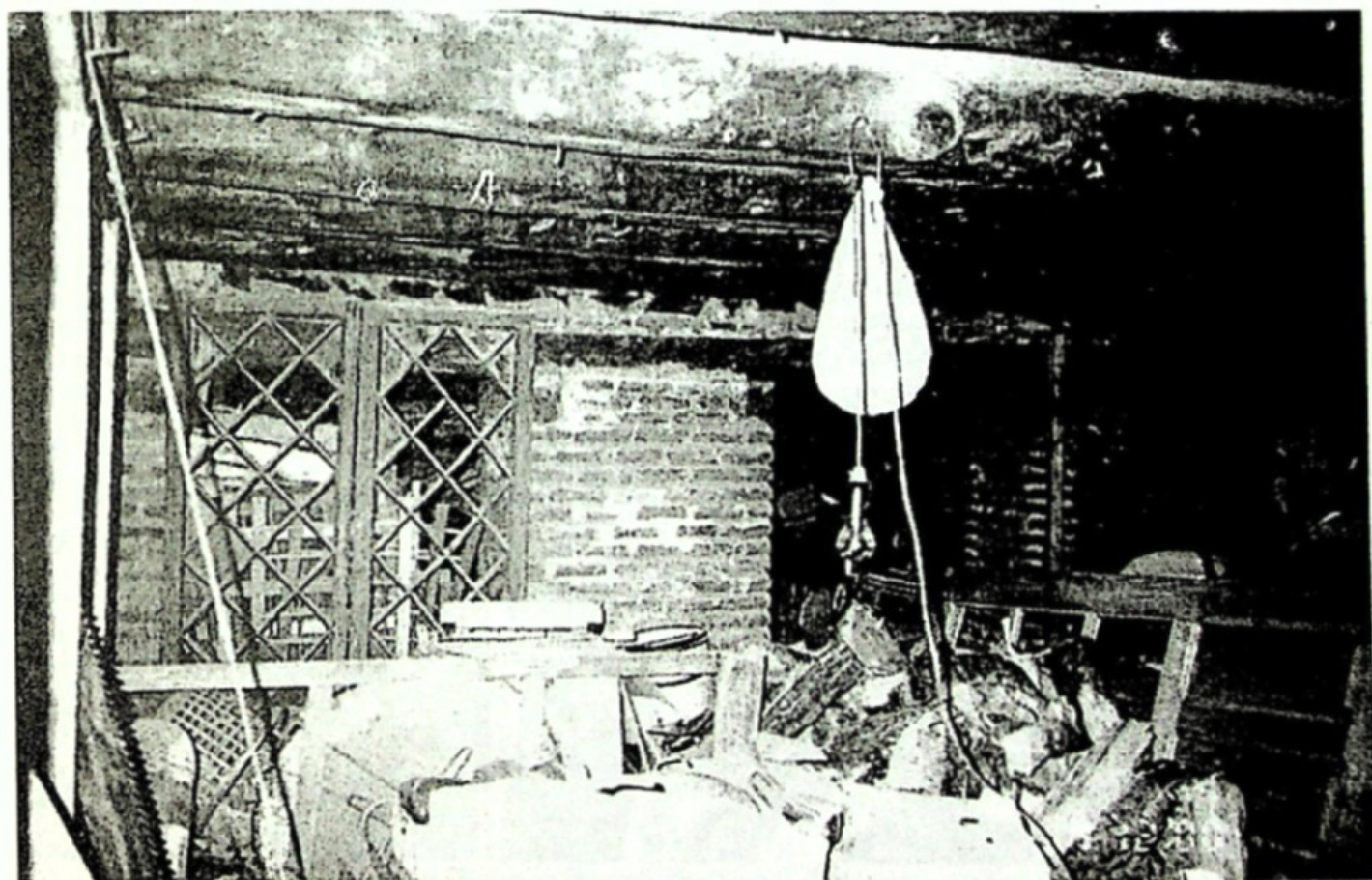
ნახ. 3. თბილისი. ასკანის ქ. №11. საცხოვრებელი სახლის ზედა და ქვედა მკლავის ჭრილი გრძივ ღერძებზე



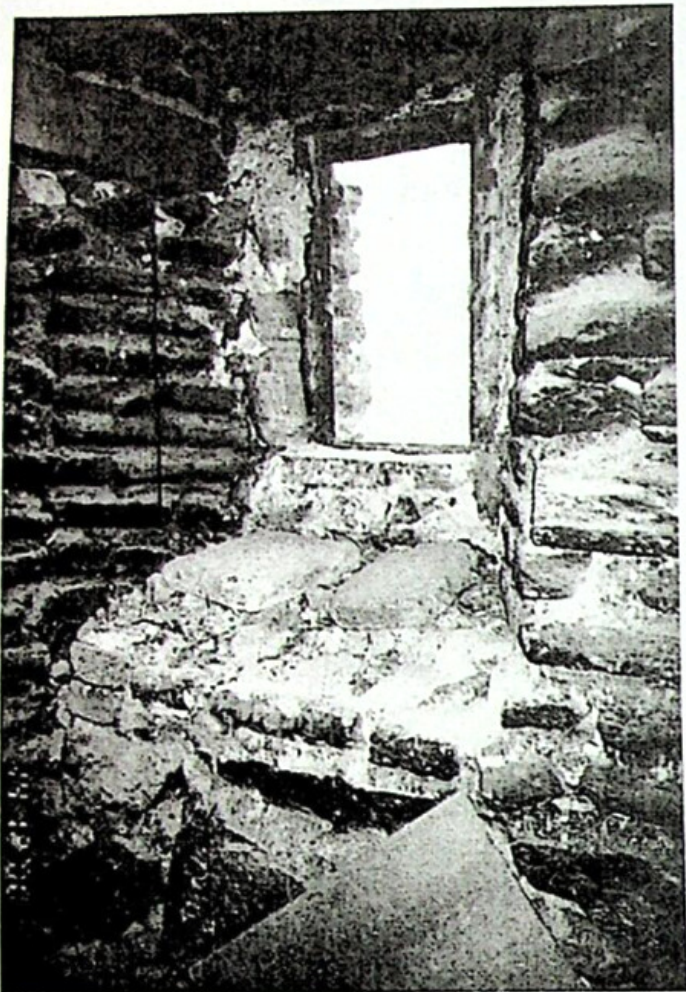
სურ. 1. თბილისი. ასკანის ქ. №11. საცხოვრებელი სახლის ზედა მკლავი გომის ქუჩის მხრიდან



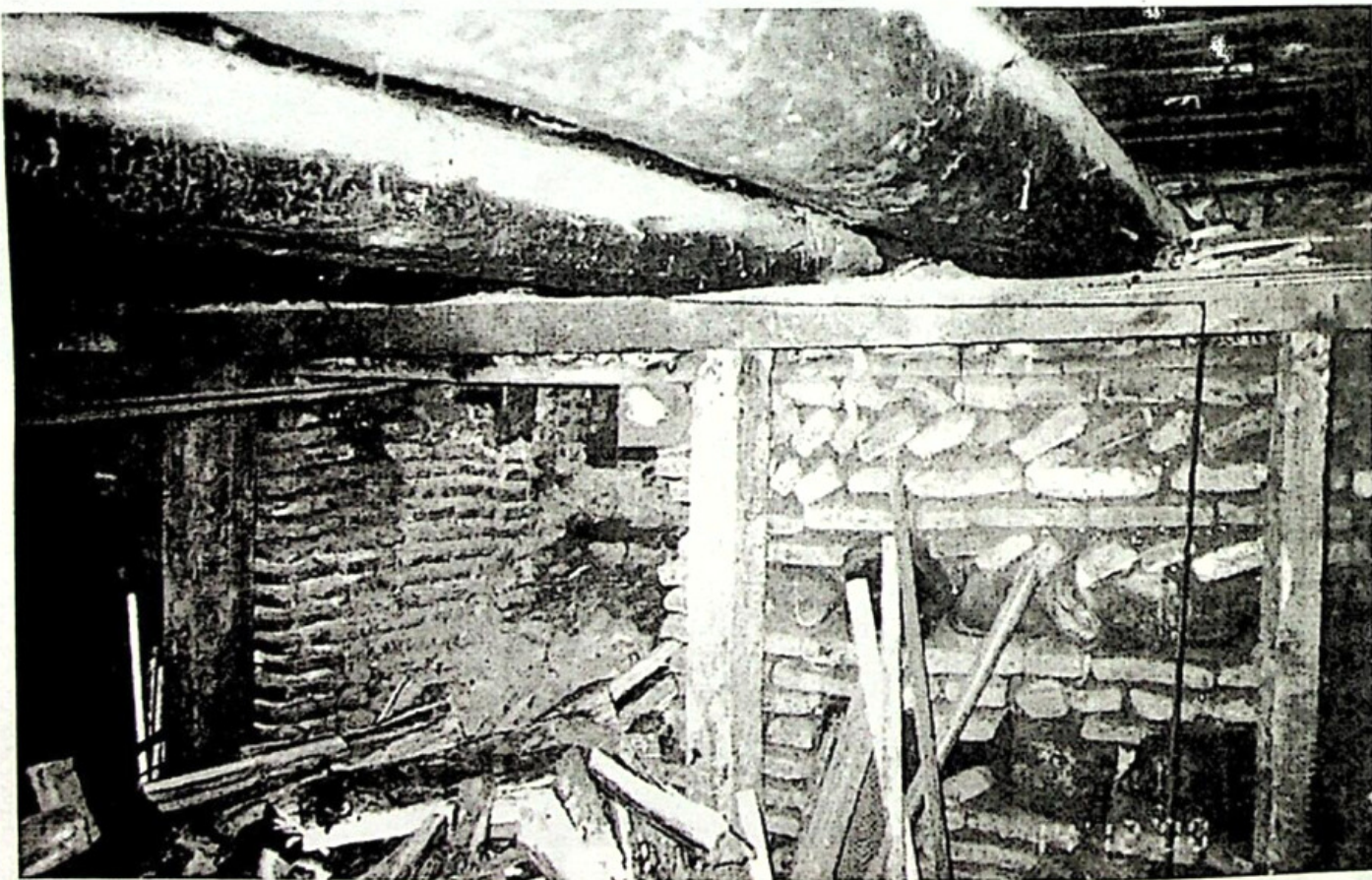
სურ. 2. თბილისი. ასკანის ქ. №11. ძველი სახლის ჩრდილოეთი ფასადი



სურ. 3. თბილისი. ასკანის ქ. №11. ძველი სახლის ქვედა სართულის ინტერიერი



სურ. 4. თბილისი. ასკანის ზეგნ. №11
ძველი სახლის ქვედა სართულის
სარკმელი



სურ. 5. თბილისი. ასკანის ქ. №11.
ძველი სახლის ქვედა სართულის კედლის წყობის ფრაგმენტი