

**ფერისცვალების მონასტრის კომპლექსი “მეტეხის გორაზედ”
– ნაგებობების დათარიღების ცდა**

შუასაუკუნეებრივი თბილისი სამი უმთავრესი გალავანშემოვლებული ნაწილისაგან – საკუთრივ თბილისი, კალა, ისანი- შედგებოდა. ისანი ქალაქის მარცხენა ნაპირზე მდებარე იმ ნაწილს ერქვა, რომელიც ზღუდის შიგნით მეტეხის ქუჩას და მის მიმდებარე ქუჩათა ქსელს აერთიანებდა.

ისნის ტერიტორიის დასავლეთ ნაწილში მეფე ერეკლე II-ის მეუღლემ, დარეჯან დედოფალმა 1776 წელს სასახლე და კარის ეკლესია ააშენა(სურ. 1,2). ისტორიკოს პლატონ იოსელიანის ცნობით, ორივე შენობა 1795 წლის სპარსელების შემოსევამ დიდად დააზიანა და ისინი სწრაფად აღადგინეს კიდევ. 1798 წელს მეფე ერეკლეს გარდაცვალების შემდეგ, დედოფალმა არც თუ ისე დიდი ხანი დაჰყო თბილისის სასახლეში - იგი პეტერბურგს გაემგზავრა , სადაც 1807 წელს გარდაიცვალა¹.

პლატონ იოსელიანისავე მოწმობით, ეგზარქოს თეოფილაქტეს ეკლესია და სასახლე შეუძენია, შეუკეთებია და ამ ადგილას შემინარია და სამრევლო სკოლა დაუარსებია. 1822 წლის 29 ოქტომბერს კი, იონა მიტროპოლიტმა მეფე-დედოფლის მიერ წმ. ირაკლისა და წმ. დარიას სახელზე აშენებული კარის ეკლესია მაცხოვრის ფერისცვალების მონასტრად აკურთხა².

ფერისცვალების ეკლესიამ და დარეჯან დედოფლის სასახლემ საფუძვლიანი რეკონსტრუქცია XIX საუკუნის პირველ ნახევარშიც განიცადა და გადაკეთება XIX საუკუნის მეორე ნახევარშიც . 1951 წელს ემთხვევა ფერისცვალების მონასტრის საყრდენი კედლების აღდგენა-გამაგრება და ტერიტორიის გადაგეგმარებაც. 1975-1977 წლებში სასახლე, მასში “26 კომისრის” რაიონის მუზეუმის მოთავსების მიზნით გადააკეთეს. 1970-იანი წლების მიწურულში კი, ნაგებობების რესტავრაცია-ადაპტაციის პროექტი მომზადდა (არქიტექტორები: გელა ჯაფარიძე და ვაჟა ორბელიაძე). ერთხანს “საჩინოში” ერთი მსახიობის თეატრიც იყო მოწყობილი. 1990-იან წლებში კი, ამ ადგილას დედათა მონასტრის დაფუძნებასთან დაკავშირებით, მონასტრის ტერიტორიაზე არსებული სხვადასხვა შენობების რეკონსტრუქცია მოხდა. 1999 წელს ეკლესიის სამხრეთით სატრაპეზოსა და სენაკებისათვის განკუთვნილი შენობა, გალავნის გარეთ, კი “მოწყალების სახლი” აშენდა. 2005 წელს დარეჯანის სასახლეს რემონტი გაუკეთდა.

ფერისცვალების დღევანდელ დედათა მონასტერს წაგრძელებული ფორმის ირეგულარული ტერიტორია უჭირავს, რომელიც ღვინის აღმართით, ურბნისის ქუჩით, ანტონ ჩეხოვის შესახვევის და მეტეხის აღმართის მცირე მონაკვეთითაა შემოფარგლული (სურ. 3). ხოლო მისი ტერიტორიის ტერასებად განლაგებული ნაწილი მეტეხის ეკლესიას, რიყეს, მტკვარს და ძველ ქალაქს გადაჰყურებს.

მონასტრის და სასახლის ნაკვეთის წაგრძელებული მოყვანილობა თბილისის

¹ Пл. Иоселиани, Описание древностей города Тифлиса, Тифлис, 1866, გვ.69.

² იქვე, გვ. 68-70; იხ. აგრეთვე, მოსე ჯანაშიელი, საქართველოს დედა-ქალაქი ტფილისი, ქუთაისი, 1899, გვ.182.

1800 წლის გეგმაზე (კაა ასახული (სურ. 4). იგი სახელდება "Сачино – дворец Дарии" (III - №7). გეგმა შექმნილია დაგვარად ზედმიწევნითა, მაგრამ მაინც პირობითია, ამიტომ სასახლის ეკლესია არაზუსტად არის დატანილი და მოხსენიებულია, როგორც "Даринская" (III - №87). დარეჯანის სასახლეს და ეკლესიას თბილისის 1809 წლის გეგმა (გვიხვენებს, ზუსტად იმგვარად, როგორც ის 1800 წლის გეგმაზეა მოცემული.

დარეჯან დედოფლის სამფლობელო 1821 წლის თბილისის გეგმაზე (კაა ასევე დატანილი, ოღონდ ჩვენს ხელთ არსებული დედნის პირი არამკვეთია და, ამდენად, ექსპლიკაციის წაკითხვა ვერ ხერხდება.

1844 წლის თბილისის გეგმა (პირობითი, მაგრამ უფრო სავსე და მკაფიოა (სურ. 5). ამ გეგმაზე მონიშნული დაშტრიხული არე დარეჯანის სასახლეს გულისხმობს, № 12-ით აღნიშნული ოთხკუთხა შავი ლაქა კი უკვე იხსენიება, როგორც церковь православная " во имя Спаса Преображения, женский монастырь , называемый Дарии."

მონასტერთან მისაველელი გზა ურბნისის და ფერისცვალების ქუჩებიდან არის. ღვინის აღმართის ზედა ნიშნულიდან ურბნისის ქუჩისკენ ქუჩა-კიბე მიუყვება. დღევანდელი ურბნისის ქუჩა იყო ზღვარი მონასტრის ტერიტორიასა და ისნის სამოსახლო უბანს შორის. ამ მხრიდან იყო მოწყობილი ძირითადი შესასვლელი კარი, მეორე კი მეტეხის აღმართის დასაწყისში, აღმართისპირა კედელშია დატანებული.

დარეჯან დედოფლის სასახლე, კარის ეკლესია, სასახლის დღეს არარსებული დამხმარე ნაგებობები, თუ ჯერაც არსებული სასახლეზე ადრეული და უფრო გვიანი ნაგებობები ოდესღაც ერთიან კომპლექსს ქმნიდნენ, ხოლო ახლა დღეს კომპლექსის რამოდენიმე ნაგებობააა გადარჩენილი.

კომპლექსის შემადგენელ ნაწილთაგან მკვეთრი ქალაქგეგმარებითი ღირებულების მატარებელი დარეჯან დედოფლის სასახლეა. მის ასაშენებლად დარეჯანის მშენებლებს ისნის ძველ მომზღუდავ გალავანში დატანებული გეგმით ნახევარწრიულ გოდოლთაგან უმსხვილესი ბურჯი აურთვეიათ, აღუდგენიათ და მასზე სასახლე დაუშენებიათ (სურ. 6).

ამჟამად სასახლის გადარჩენილი ნაწილი ნახევარწრიულცილინდრული და მასზე მიდგმული სწორკუთხა მოცულობისაგან შედგება. ნახევარწრიულ კოშკს გარს ხის ღია აივანი შემოუყვება. როულრელიეფიანი თბილისის მრავალი ადგილიდან ხილული სასახლის აივანი ნაწილის ასეთი მდებარეობის გამო შეერქვა დარეჯანის სასახლეს მეტსახელი "სახინო". სწორედ აქედან იხსნება ერთ-ერთი შესანიშნავი ხედი ძველსა და ახალ თბილისზე. სასახლის ერთადერთ სადგომს დღეს ბუხრიან – თახჩებიანი ოთახი წარმოადგენს. ოთახში შესასვლელი კარი აივნის მხრიდან არის გაჭრილი. კედლის სისქეში გაჭრილი ღიობები ოდესღაც, ისლამური არქიტექტურისა და ამავე პერიოდის სხვა ქართული სასახლეების ტრადიციისამებრ, მუშარაბით შემკული ღიობით უნდა ყოფილიყო აღჭურვილი. აღსანიშნავია, რომ სასახლის ღიობები არა ისრული, არამედ არქიტრავულგადახურვიანია.

ხის აივანმა, რომელიც ბურჯს შემოუყვება დღევანდელი სახე 1976-1978 წლებში ჩატარებული რეკონსტრუქციის შედეგად მიიღო. ხის კონსოლებზე შეკიდულ აივანს წრიული კვეთის დორიული სვეტები, ხის რიკულები და სამყურა ფორმის აჭურული თაღები ამკობს (სურ. 7). აივანი კრამიტით არის დახურული. მის თავზე, კი შეუღლესავი ძველი აგურით ახლად ნაწყობი პარაპეტი. აივნის თავდაპირველი მორთულობა დაკარგულია. იგი მთლიანად 1970-იანი წლების მიწურულშია შექმნილი. დარეჯანის სასახლის ამსახველ ძველ, სავარაუდოდ XIX საუკუნის

მეორე ნახევრისა და XX დასაწყისის ფოტოებზე ჭვირული თაღედი არსად
სჩანს. რეკონსტრუქციის ერთ-ერთი თანაავტორის- არქიტექტორ ვ.ორბელაძის
გადმოცემით, ავტორთა ჯგუფი სარეკონსტრუქციო სამუშაოების ჩატარებისას XX
საუკუნის დასაწყისის რამდენიმე ფოტოსურათით და კალაში შემორჩენილი ერთ-
ერთი ხის აივნის (კერძოდ ბეთლემის ქ.№3) ნახატით ხელმძღვანელობდა.

ინტერიერის ავთენტური მორთულობის ერთი დეტალიც არ არის გადარჩენილი.
ძველი აგურის ახალი წყობით გამოყვანილი ისრული ბუხარი 1978წლის არის.
ავთენტურია მხოლოდ ბუხრის გარედან არხილული საკვამური. იგი ძველი,
კვადრატული აგურის სპეციფიკური წყობით გამოირჩევა.

სასახლის ოთხკუთხა ნაწილი, რომელსაც გარს ხის ბოძების მწკრივი
შემოუყვება, სასახლის ბაღისკენ არის გახსნილი. ოდესღაც შუშაბანდიანი
მინაშენებით დაფარული სასახლის ეს ნაწილიც 1976-1978 წლებში ჩატარებული
სარესტავრაციო-სარეკონსტრუქციო სამუშაოებისას გაიხსნა. ოთხკუთხა კვეთის
ბოძების მწკრივი სასახლის ბაღისპირა ნაწილს სამძხრივ შემოუყვება. ბოძების
რიტმს ხის სწორკუთხა კრონშტაინების რიტმი ეხმიანება. ბოძებიდან ორიოდ
ავთენტურია, დანარჩენი, კი ახლად დაჩარხული. ბოძების ზედა ნაწილში წიბოებზე
ფიგურული ორნამენტის დეტალებია. ზოგიერთი ბოძისა და კოჭის შეყრის
აღვივას კი, მკვნარეულ-გეომეტრიული ნახატის “ბალიში” – კაპიტელის მაგიერი
გარდამავალი, დეკორატიული ფორმაა. ვ. ორბელაძის გადმოცემით, ძველ ბოძებს
ზედა ნაწილში რკინის რგოლები ჰქონდა მიმაგრებული, რაც, საფიქრებელია, ფარდის
ჩამოსაკიდად იყო მოფიქრებული. ყოველივე, შეუღესავი ძველი აგურით ახლად
ამოყვანილი პარაპეტით არის შეკრული. ეს თავისებური აივანი - კარაპანია,
რომლის იატაკი აგურით არის მოგებული (სურ. 8).

ისნის მომზღუდავ დასავლეთ გაღავანზე აშენებული სასახლის აივნის
ნაწილის გარდიგარდმო, მის სამხრეთით და ჩრდილოეთით, სასახლის დამხმარე
სათავსები და დამატებითი სადგომები იყო მიშენებული. გარედან ეს ნაგებობები
გაღავნის კედელს ერწყმოდნენ. სწორედ ამიტომ აქვს დარეჯან დედოფლის არა
მხოლოდ მთელ კომპლექსს, არამედ სასახლესაც წაგრძელებული მოყვანილობა
თბილისის 1800 და 1809 წლის გეგმებზე. შემორჩენილი ძველი ფოტოების მიხედვით,
სადგომები, დარეჯანის გაღავნის მსგავსად ძველი აგურისა და ქვის მონაცვლეობით
იყო ნაგები. სადგომთა ერთიანი გლუვი კედლის ფონზე აქა-იქ გაჭრილი სწორკუთხა
ღიობი და ნახევარწრიული კვეთის, სხვადასხვა რადიუსის, ერთმანეთზე აშენებული
ბურჯი გამოიყოფოდა (სურ. 12). კედლის ნაწილი, ერთ-ერთი ღიობის თავზე,
აღნიშნულ ბურჯსა და წრიულ აივანს შორის, აგურის დეკორატიული წყობით
არის გამორჩეული. აქ, თითო აგურის ზოლით ერთმანეთისგან გამიჯნული, კუთხის
სამკუთხა ნაწილით სიბრტყიდან ამოჩრილი აგურის წყობა საფეხურებრივად არის
დალაგებული და ფრაგმენტულ ფრიზად აღიქმება. სასახლის ამ ნაწილის კედლის
წყობაში თევზისფხურად დალაგებული ნატეხი აგურის ფრაგმენტებიც იკითხება.
შემორჩენილი ფოტომასალა (1950-1951, 1970-იანი წლები) საშუალებას გვაძლევს
დავასკვნათ, რომ სადგომთა ქალაქისკენ მიმართული კედლების წყობა, მონასტრის
ტერიტორიაზე შემორჩენილი, XVIII საუკუნის საყრდენი კედლების წყობის (იხ.
ქვევით) იდენტურია. კედლის ერთი ფრაგმენტი შემორჩენილია და მონასტრის
ტერიტორიიდან იკითხება.

დარეჯანის სასახლის ოთახები შიგნით ირანულ ყაიდაზე იყო მორთული.
პლატონ იოსელიანი მიუთითებს დარეჯანის თანადროულ ნაძერწობაზე, რომელიც
რუს სასულიერო პირებს მოუხსნიათ - “...комнаты, потерявшие свои скульптурные
изображения, пол и потолок, потому, что не соответствовали вкусу архимандритов, не

привыкших жить в комнатах Азиатского устройства”³. “სკულპტურული გამოსახულებანი”- აქ - მაღალი ხარისხის ბათქაშს - სტუკოს უნდა ნიშნავდეს.

კომპლექსის ქალაქიდან აღქმის თვალსაზრისით მნიშვნელოვანია, რომ აღწერილ სადგომთა სიმაღლე მსხვილ გოდოლზე აშენებული სასახლის აგურის პარაპეტის სიმაღლეს არ სცდებოდა. ყრუ კედლებით ქალაქისაკენ მიმართულ სადგომთა ბაღისპირა ფასადი, შესაძლოა, კარაპნიანი ყოფილიყო. კარაპანი, კი XVII-XVIII საუკუნის თბილისის საერო არქიტექტურის თითქმის აუცილებელი ატრიბუტია. კარაპანი უკეთდებოდა შირვანულად დახურულ სახლსაც და დარბაზსაც და სეიდაბადში რამდენიმე აბანოსაც ჰქონდა. დარეჯან დედოფლის სასახლის ეზოსკენ მიმართული კარაპნიანი ფასადის რიტმს ექვემდებარებოდა სხვა, წაგრძელებული ნაწილები სასახლისა.

1970-იან წლებში ჩატარებული რეკონსტრუქციის ავტორებმა იზრუნეს დარეჯანის სასახლის სილუეტის შენარჩუნებაზე და სადგომები ქალაქისკენ მიმართული ძველი აგურისა და ყორე ქვის შერეული წყობით შექმნილადგაგვირად შეინარჩუნეს. ეს რიტმი სადგომთა მოშლით მოგვიანებით დაირღვა.

იმ გოდოლის ქრონოლოგიური შრეების დადგენა, რომელზეც აივანია აშენებული, ძნელია, რადგან იგი საუკუნეების სიღრმეში იკარგება. სამაგიეროდ მკაფიოდ ჩანს ზღვარი, დარეჯან დედოფლამდელ ნაწილსა და საკუთრივ დარეჯანის დროინდელ წყობას შორის.

ისნის არაერთი მკვიდრი მიუთითებს სასახლის გოდოლისპირა ნაწილში სარდაფის არსებობაზე და, მეტიც, სარდაფის სადგომის გვირაბით ისნის სხვა ნაგებობებთან კავშირზე. ეს საფუძვლებით სარწმუნოა, ოღონდ ბურჯის შიდა სადგომს მხოლოდ ძველის გახსნა გამოავლენს. ბურჯის სიახლოვეს, კი (ბაღის მხრიდან) ყურადღებას იპყრობს ძველი აგურის ახალი წყობით მონიშნული ღრმული. ზევიდან მოჩანს ძველი აგურისა და ფლეთილი ქვის შერეული წყობის კედელი. ეჭვგარეშეა რომ ეს დარეჯანისეული სასახლის ზემოთ ნახსენებ სადგომთა სარდაფის კვალია, რომელსაც კავშირი ბურჯთანაც ექნებოდა.

გოდოლის ქვედა ნაწილში, რომელიც ძველი აგურითა და ქვითაა ნაწყობი, ცალკეულ რიგს ქმნის ნახევრადდამუშავებული ფლეთილი ქვები, რომელთაგან ყოველი მასზე შემოწყობილი აგურის “ჩარჩოშია” მოქცეული. აღწერილი წყობა უშუალოდ შევეული კლდის მასივიდან არის ამოზრდილი და გოდოლის საერთო სიმაღლის 1/3-ზე ოდნავ მეტს შეადგენს. ეს ისნის ძველი გალავნის ფრაგმენტია.

გოდოლის ქვედა - ძველ და ზედა - ახალ (XVIII ს.) ნაწილებს შორის ორი წყება აგურის წყობით მიღებული დეკორატიული ზოლია, მის თავზე კი ვერტიკალურად დაწყობილი ძველი აგურის წყობით მიღებული საღტე. საღტის ზევით კოშკის ქვედა, აღწერილი ნაწილის ანალოგიური კედელია, ოღონდ მას ხელოსნური სიმშრალე გამოარჩევს, რომელიც დარეჯანის დროინდელ, XVIII საუკუნის მესამე მეოთხედის კედლებს ახასიათებს ადრინდელთან შედარებით (სურ. 6,7). *

გოდოლის ქვედა ნაწილს აგურის დეკორატიული წყობის კიდევ ერთი რიგი მიუყვება. იგი კლდის მასივთან ახლოა მოთავსებული. ზედა ზოლი, სადაც კედლის ზედაპირიდან სამკუთხედებად ამოჩრილი კუთხეები ორ კბილანებიან არშიას ქმნის, რომელთა შორის აგურის ერთი რიგია. ქვედა ზოლში, კიკბილანებიანი

³Пл. Иоселиани, Описание ..., გვ. 70

*ფერისცვალების მონასტრის კომპლექსის შემადგენელი ნაგებობების დღევანდელი მდგომარეობის ამსახველი ფოტოები შესრულებულია ავტორის მიერ.

ზოლი ერთმანეთზე დადებული ორი რიგი აგურით იქმნება და ზევიდან მას ორი წყება აგური, ქვედა მხრიდან კი აგურის და ნახევარ აგურის ძლიერად გამოქარული ზოლები მისდევს. გოდოლის კლდისპირა ნაწილის აგურის წყობაში ნახევრადდამუშავებულ ფლეთილ ქვასთან ერთად, აქა-იქ, ყორე ქვაც არის ნახმარი.

ბურჯის ის ნაწილი, რომელიც კლდოვან მასივს ეყრდნობა, ძველი აგურის წყობისაა (წყობაში ორიოდე ფლეთილი ქვაა ნახმარი). გოდოლის ძირის აგურის წყობაში ორი წყება აგური გამოიჩნეული ორ-ორი კუთხით ჩასმული აგურების დეკორატიული ზოლია(სურ. 7).

ბურჯის აღწერილი ქვედა ნაწილების თბილისის ზოგიერთ უძველეს ნაგებობებთანაც პოულობს საერთოს, კერძოდ შაჰისტახტთან. კალას სამხრეთიდან და დასავლეთიდან მომზღუდავი კედლების შეყრის ადგილას აღმართული ქვისა და აგურის მონაცვლეობით ნაგები ბასტიონის დედეთახევისპირა, ქვედა ნაწილში, რომელიც კლდის მასივს ეყრდნობა და ძველი აგურით არის ნაშენი, ორი წყება აგურის დეკორატიული ზოლი გამოირჩევა. დარეჯანის კოშკის ქვედა ნაწილის მსგავსად, ეს ზოლიც ერთმანეთზე მიჯრით მიწყობილი კუთხით ჩასმული აგურებით არის შექმნილი.

შაჰისტახტი, ისევე როგორც ძველი ზღუდის სხვა ნაწილები ქართლის მეფე როსტომის დროს (1632-1658) განახლდა. დასაშვებია, რომ როსტომმა ისნის მომზღუდავი გაღაენის ეს ნაწილიც გაამაგრა, რომელზეც მოგვიანებით, უკვე მეფე ერეკლე II-ის ხანაში (1776-1780-იანი წლების დასაწყისი), ჩვენთვის ცნობილი სამშენებლო სამუშაოები ჩატარდა. XVII საუკუნის გაღაენის ფრაგმენტები, შახისტახტის ბასტიონის წყობის მსგავსი კი, ისნის კლდოვანი პლატოს, მტკვრის გარდაკიდებით მდებარე ხაზზე გვხვდება⁴. ისნის ძველი ზღუდის ფრაგმენტი იოლად ამოსაცნობია თუნდაც მის იმ შემორჩენილ ფრაგმენტში, რომელიც დღევანდელი ქეთევან წამებულის ქუჩას და ფერისცვალების შესახვევს შორის მოქცეულ კვარტალში მდებარეობს.

დღეისთვის დარეჯანის ბურჯის ქვედა ნაწილი ისნის მომზღუდავი გაღაენის ის ერთ-ერთი ადრეული ფენაა (XVII ს.), რომელიც სხვადასხვა სამეცნიერო ნაშრომებსა თუ თბილისის გზამკვლევებშია ნახსენები, მაგრამ ბურჯის მიმდებარე, მარჯვენა (ქალაქისკენ ზურგშექცეული) ნაწილი უფრო ადრეულ ნაწილებსაც შეიცავს.

დარეჯანის გოდოლიდან კედელი კლდის ბუნებრივ კონტურს მიუყვება, რის გამოც, მონასტრის ბაქანი ირეგულარული შემოწერილობისაა. კედელი ნახევარწრიული გეგმის ხუთი კოშკით არის გამოგრებული. საყრდენი კედელი, რომელიც სასახლის ტერიტორიას სამხრეთით საზღვრავს, მსგავსად დარეჯანის გოდოლისა, მრავალ სამშენებლო ფენას შეიცავს. დიდი გოდოლის ანალოგიურად, აქაც ვერტიკალურად დადგმული, მიჯრით მიწყობილი ძველი აგურის ზოლი ძველ და ახალ წყობას მიჯნავს.

მეორე და მესამე ნახევარწრიულ კოშკებს შორის (თუ პირობითად დარეჯანის მსხვილ ბურჯს პირველად მივიხნევთ) მდებარე კედლის შუა ნაწილი უძველესად (XVII ს.?) გვესახება. მის წყობაში ნატეხი აგურის თევზისფხური წყობა და დაუმუშავებელი ქვების თარაზული რიგებია გამოყენებული. როსტომის

⁴ Вахтанг Цинпадзе, Тбилиси архитектура старого города и жилые дома первой половины XIX столетия, Тбилиси, 1958 გვ. 33-37.

დროინდელი კედლებისაგან გახსხვავებით აქ არა მარტო თევზისფხური ხახატი-გვაქვს, ნახევარი ან ნატეხი აგურით შესრულებული, არამედ, რაც მთავარია, ქვის რიგები “მოუჩარხოვებელია.” ქვები აქ კირის დუღაბზე ერთმანეთზე მიჯრითაა მიწყობილი. ზევით და ქვევით კი აგურის არცთუ იდეალური წყობის ხაზები და ტეხილებია.

ძველი აგურით ამოყვანილი ზედა, ქონგურებიანი და სათოფურებიანი ნაწილები, კი 1970-იანი წლების მიწურულშია შესრულებული.

დარეჯან დედოფლის სასახლე “მეტეხის გორაზედ”, ძველ ისანში გვიანშუასაუკუნეებრივი ხანის, მაღალი მხატვრული ღირებულების ძეგლია. სასახლე ძველი სახით, არქიტექტურული მორთულობის თვალსაზრისით დიდად ეხმიანება ამავე პერიოდის თუ უფრო ადრინდელ ქართულ სასახლეებს, როგორებიცაა, მაგ., ნინოწმინდელი მიტროპოლიტის საბა ტუსისშვილის სასახლე ნინოწმინდის ეკლესიის კომპლექსში (XVIII საუკუნის ბოლო მესამედი), მრავალჯერ გადაკეთებული და დიდად სახეცვლილი არნილ მეფის სასახლე თელავის “ბატონის ციხის” გალავანში, (XVII საუკუნის 60-იანი წლები)⁵, აღწერებით ცნობილი ქართლის მეფე როსტომისეული (1632-1656 წწ.) სასახლე კალაში⁶, მტკვრის გარდაკიდებით, აღწერებითვე ცნობილი მუხრან-ბატონის, ამილახვარის და სხვა დიდებულთა სასახლეები ანისხატის სიახლოვეს.

აქვე უთუოდ მოსახსენიებელია ნუხის ხანის სასახლე შექში (აზერბაიჯანი). დარეჯანის სასახლე ანალოგიას პოულობს გვიან-შუასაუკუნეებრივ თბილისურ საცხოვრებელ სახლებთანაც, მაგ., მის სიახლოვეს, მეტეხის ქუჩის №1-ში ოდესღაც მდგარ ფორაქიშვილების კუთვნილ დარბაზთან (სწორკუთხა ნიშაში ჩასმული ისრული თაღები, დრმა თახჩები, მოხარატებული ხის კარის მორთულობა, კარაპანი და სხვა). მათ ისლამური არქიტექტურის დამახასიათებელი ნიშნებიც აერთიანებს. ირანული არქიტექტურის გავლენით ნაგები ქართული საერო არქიტექტურის ძეგლები, ამავე პერიოდის და უფრო ადრეული ხანის საეკლესიო არქიტექტურის ნიმუშებივით ძველი ქართული არქიტექტურის განვითარების ორგანული ნაწილი და უმნიშვნელოვანესი საფეხურია. ოღონდ ხსენებულ სასახლეთაგან დარეჯანის სასახლეს განასხვავებს მისი განსაკუთრებული მდებარეობა და თბილისური არქიტექტურული ტრადიციით ნაკარნახები გახსნილობა-დახურულობის გარკვეული ზომა და პროპორცია. თბილისური გავლენის მაუწყებელი არა მხოლოდ ის წრიული აივანია, რომელიც ქალაქს გადმოჰყურებს, არამედ “კარაპანიც,” რომელიც ერთდროულად ციხე-დარბაზისა და სასახლის, თავდაცვითი და საცხოვრებელი ფუნქციის მქონე ნაგებობის გახსნილ ხასიათს განაპირობებს (სურ. 8,9).

სასახლის ეკლესია ასევე გვიანშუასაუკუნეებრივი თბილისის უმნიშვნელოვანესი ძეგლია. იგი სასახლის ჩრდილო-აღმოსავლეთით მდებარეობს. სხვადასხვა ბიბლიოგრაფიული წყაროების მიხედვით მისი მშენებლობა 1776 წელს დაიწყო და 1786 წელს დასრულდა (სურ. 9,10,11).

ძველი აგურისა და ქვის მონაცვლეობით ნაგები დარბაზული ტიპის ეკლესიის ძირითადი სივრცე ფართო შეისრული კამარითა და მის შუაწელზე

⁵ იხ. ვახტანგ ბერიძე, XVI-XVIII საუკუნეების ქართული ხელოვნება, ტ. I, თბ., 1983, გვ. 219-221, 246-252.

⁶ Пл. Иоселиани, Описание ..., გვ. 240-246, იხ. აგრეთვე ჯან შარდენის მოგზაურობა სპარსეთსა და აღმოსავლეთის სხვა ქვეყნებში, მზია მგალობლიშვილის თარგმანი, მთარგმნელის გამოკვლევითა და კომენტარებით, თბ., 1975, გვ.322.

მდებარე დამჭერი თაღით არის გადახურული. დასავლეთით ეკლესიას კარიბჭე აქვს მიშენებული, აღმოსავლეთით კი შვერილი აფსიდია. დარბაზულ სივრცეში შესასვლელი, ქართული ტრადიციისამებრ სამი მხრიდან არის მოწყობილი – დასავლეთით კარიბჭიდან, სამხრეთით და ჩრდილოეთით კი ეკლესიის გრძივ კედლებში არაცენტრულად გაჭრილი ღიობებიდან. გარედან შესასვლელები სწორკუთხა ნიშაში ჩასმული ისრული ღიობებით არის მონიშნული. ნიშებს ზედა მხრიდან აგურის დეკორატიული წყობის კარნიზი მიუყვება.

აგურისა და ქვის მონაცვლეობით ნაგებ სამხრეთისა და ჩრდილოეთ იდენტურ ფასადთა განაპირა ნაწილებს აგურით გამოყვანილი რომბების ვერტიკალური მწკრივები მიუყვება, რომელთაც ისრულ ღიობთა გარდიგარდმო მდებარე რომბების ვერტიკალური მწკრივები და ღიობთა თავზე მოქცეული „ფასადზე არაცენტრულად მოთავსებული აგურის ჯვრები ეხმიანება. აგურის ჯვარი კიდევ სამგზის – ეკლესიის დასავლეთ ფრონტონსა და აფსიდზე მეორდება. ფრონტონზე მოთავსებული ჯვარი რომბებისა და სამკუთხა გეომეტრიული ფორმებისაგან შემდგარი კომპოზიციის შუაშია მოთავსებული. აფსიდის დეკორატიული მორთულობა, კი ახალია – იგი 2002 წელს დაშალეს და თავიდან აღადგინეს. ეკლესიას ქვიშაქვის პროფილირებული ლავგარდანი ასრულებს და კრამიტის ორფერდა სახურავი ხურავს. XIX საუკუნის დასაწყისში ეკლესია გალესეს და რუსული ტრადიციისამებრ, შეათეთრეს, რომბების მწკრივები ნალესობის ქვეშ აღმოჩნდა, აგურით გამოყვანილი ჯვრები კი, ნაძერწი ჯვრებით შეიცვალა. ეკლესიის ტოლფერდა სახურავზე კლასიციისტური ცილინდრულყელიანი, სფერული მოყვანილობის ცრუ გუმბათი აღიმართა. ცრუ გუმბათი 1970-იანი წლების რეკონსტრუქციისას მოშალეს. ამავე დროს მოიხსნა ეკლესიის დაზიანებული თუნუქის სახურავი და კრამიტით შეიცვალა.

ეკლესიის კედლები, როგორც აღინიშნა, ქვისა და ძველი აგურის მონაცვლეობით არის ნაგები. გრძივი კედლების ქვედა ნაწილების წყობაში ნატეხი აგურის თევზისფხური წყობაც არის ნახმარი. დარეჯან დედოფლის დროინდელი აგური მთელს ტერიტორიაზე ტრადიციული შეფერილობისაა.

გამონაკლისს შეადგენს ეკლესიის ქვედა, პირველი ორი, ან ზოგან ერთი წყება აგური, რომელიც გამოკვეთილად აგურისფერი კი არა, მოვარდისფერია. ხომ არ არის სავარაუდებელი, რომ XVIII საუკუნეში ეკლესიის აშენებამდე, აქ უფრო ადრინდელი ეკლესია ან სხვა რაიმე ნაგებობა მდგარიყო?

კარიბჭე არქიტექტურული მორთულობითა და სამშენებლო მასალით ეკლესიის მთავარი მოცულობის მსგავსია, მაგრამ განსხვავებით ძირითადი ნაწილისაგან გადაკეთების მეტი კვალი ატყვია. ძველი აგურის და ქვის შერეული წყობის ნაწილები ცემენტით არის გალესილი. კარიბჭის ზედა მხარე თუ სწორკუთხედში მოქცეული ნიშა ძველი აგურით ახლადაა ნაწყობი. ეკლესიის ამ ნაწილს ქვის ლავგარდანი არ აქვს და მისი გადახურვის კეხზე სფერული გუმბათითა და შპილით დასრულებული ბაზალტის ქვის დორიული სვეტებით შემკული აგურის კლასიციისტური ფანიატურია შემორჩენილი. ფანიატური, ისევე როგორც დღეს აღარარსებული ცრუ გუმბათი, XIX საუკუნის პირველი ნახევრის გადაკეთების შედეგია. საბჭოთა ხელისუფლების წლებში მიშენებული ნაწილი კარიბჭეს 1978 წელს მოშორდა.

ეკლესიის ინტერიერშიც ისლამური არქიტექტურის გავლენა იგრძნობა. მის გრძივ კედლებს სწორკუთხედში ჩაწერილი შეისრული სამ-სამი თაღი ანაწევრებს, რომელნიც დარბაზული სივრცის შეისრულ კამარასა და დამჭერ თაღს ეხმიანება.

კარიბჭის სივრცე სფერული გუმბათით არის გადახურული. გუმბათი თავს ნახევარწრიულ თაღს ეყრდნობა. კვადრატული საფუძვლიდან წრეზე გადასვლა აფრების მეშვეობით ხორციელდება.

ეკლესიის მოხატულობა – დარბაზული სივრცისა და კარიბჭისა – XIX საუკუნის მეორე ნახევრისაა. ტრადიცია მოხატულობის ავტორობას ცნობილ თბილისელ ფერმწერებს – ანტონ და დავით გეგელიძეებს მიაკუთვნებს. საკურთხევლის აფსიდი 2002 წელს მოიხატა.

ქართული საეკლესიო არქიტექტურისა და ისლამური არქიტექტურული მორთულობის ის სინთეზი, რომელიც მაცხოვრის ფერისცვალების ეკლესიას ახასიათებს, ანალოგიას პოულობს გვიანი შუასაუკუნეების თბილისის თანადროულ თუ უფრო ადრეულ ძეგლებთან, როგორებიცაა – ანისხატის, სიონის თუ ბეთლემის ეკლესიათა სამრეკლოები, ცეცხლთაყვანისმცემელთა ტაძრის “ათეშგას” ადგილას მდგარი საკულტო ნაგებობა, კლდისუბნის წმინდა გიორგის ეკლესია, კლდისუბანში (ბეთლემის ქ.№7) მდებარე, ნანგრევებად ქცეული საცხოვრებელი სახლის ტანში შემონახული საკულტო დანიშნულების სადგომი, სურბნიშნის ეკლესია და სხვა.

ძეგლის პროპორციები, ქვისა და აგურის სპეციფიკური, შეუცდომელი წყობა, ტექნიკური შესრულების მაღალი ხარისხი – მიგვანიშნებს მის გამორჩეულ ადგილზე თბილისის გვიანშუასაუკუნეებრივ ნაგებობათა შორის.

ფერისცვალების ეკლესია დარეჯან დედოფლის კომპლექსის გამოკვეთილი დომინანტია.

დარეჯან დედოფლის კომპლექსის სამხრეთ საყრდენ კედელზე, მის მარჯვენა ნაწილში (ზურგიტ ქალაქისა და მდინარისაკენ) სიძველითა და არქაული იერით მცირე ზომის ერთი ნაგებობა გამოირჩევა (სურ. 12). იგი კედლის განაპირა მარჯვენა ნაწილში, გალავნის ხაზის გარეთ, კლდეზეა აშენებული. გარედან ხილული კედლის სამშენებლო მასალა (ძველი აგური და ფლეთილი ქვა), წყობის ხასიათი, ნაგებობის პროპორცია მის ადრეულ წარმოშობაზე მიგვანიშნებს. კედელი, დარეჯანის გოდოლის და მისი მიმდებარე კედლისგან განსხვავებით, აგურით “მონარჩობული” ფლეთილი ქვის რიგებით კი არაა ნაშენი, არამედ, უსწორმასწორო ქვებისგან შემდგარი ზოლები თარაზულადაა გამოჯნული ხან ძველი აგურის წესიერი წყობის, ხან ნატეხი აგურის თევზისფხურის მსგავსი რიგებით. კედელში დიდად დაზიანებული მცირე ზომის ორი სარკმელია გაჭრილი, რომელთაგან ერთი, კედლის სისქეში, ინტერიერის მიმართულებით ფართოვდება, რაც მის თავდაცვით ხასიათზე მიუთითებს. ეს სარკმელი უშუალოდ კედლის მიღმა მდებარე სადგომს ანათებს, მეორე, აგურის წყობით გამოყვანილი კი, თითქოს კედლის სისქეში მოქცეულ სადგომში ჩამავალ კიბეს.

გარედან ხილულ კედელს ზედა მხრიდან, მიჯრით ერთმანეთზე მიწყობილი, აგურის ოდნავ დახრილი წყობით მიღებული ზოლი, და მის თავზე მოქცეული აგურის ჩარჩოში ჩასმული საგანგებოდ შერჩეული ქვის კვადრების პორიზონტალური რიგი ასრულებს. ფასადის განაპირა ნაწილები აგურისაა. აღწერილი წყობის მარცხენა ნაწილზე აგურის კედლის ფრაგმენტია შემორჩენილი.

სათავსში მოხვედრა მხოლოდ დედათა მონასტრის ერთ-ერთი შუა ტერასიდან შეიძლება. აქედან ჩამავალი აგურის ვიწრო კიბე უფრო დაბალ ნიშნულზე მდებარე სადგომს უერთდება. ძველი აგურის და ქვის მონაცვლე რიგებით ნაგები სადგომის ისრული კამარა ძველი აგურის არის. კამარის ნაწილები ხალიჩისებრი წყობისაა. სადგომის დასავლეთ მხარეს ფართო ისრული ნიშაა, გრძივ ჩრდილოეთ კედელში ორი დაბალი პროპორციის ნიშა, მათ შორის კი სანათურისა თუ ღამპარის დასადგმელი მცირე “თახნაა” მითავსებული. იატაკი მიწატკეპნილია. მისი ერთი

ნაწილი ყორე ქვით არის მოკირწყლული. არ არის გამორიცხული, რომ ყორე ქვა სადგომში დიდი ხნის მანძილზე სხვადასახვა მიზეზით მოხვდა და დროთა განმავლობაში მიწასთან ერთად დაიტკეპნა. სადგომის ჩრდილოეთი კედლიდან, ზემოთ ხსენებული ორი ისრული ნიშის სიღრმეში, წყალი ჩამოედინება და სპეციალურად მოწყობილი დრენაჟით გარეთ გაედინება. სუფთა წყლის სადგომში მოქცევა, ვეტიკობით, შემთხვევითი არ იქნებოდა – ეს საგანგებო ჩანაფიქრი ჩანს. დროთა განმავლობაში სადგომის ქვედა ნაწილები სტალაქტიდური წარმონაქმნის მარილოვანი საფარით დაიფარა, რის გამოც დიობთა ისრული ფორმა ძლივს და იკითხება.

სადგომის აღმოსავლეთ ნაწილში არაცენტრულად მოთავსებული ისრული ნიშაა. იგი მიწის სიღრმეში იჭრება და მცირე ზომის გუმბათით გადახურულ სადგომს მონიშნავს. სადგომის გეგმა ოვალს უახლოვდება. გადამხურავი მცირე ზომის გუმბათი კი, ანალოგიას პოულობს, ისანშივე, ფორაქიშვილების საყოველთაოდ ცნობილი დარბაზისაგან გადარჩენილ სარდაფში, ორთაგან ერთი კიბის ჩასასვლელ მიმყოფ კედელში ამოღებული ნიშის გუმბათოვან გადახურვასთან. წრიულად დალაგებული აგურის გუმბათიანი სადგომის კედლები ფლეთილი ქვისა და კვადრატული აგურის მონაცვლეობისაა. სათავსის სიღრმეში დღეს ამოქოლილი კარია. ხომ არ არის ეს მინიშნება გვირაბთა იმ ცნობილ ქსელზე, რომელსაც ისინი არაერთი მკვიდრი დღესაც იხსენებს?

აღწერილი სადგომი უთუოდ დარეჯანის კომპლექსში შემავალ შენობებზე ადრეულია. შესაძლოა, იგი ერთი კონკრეტული დარბაზული ან შირვანულად დახურული სახლის სარდაფიც იყოს. თვით ნაგებობა, იქნებ, 1795 წლის სპარსელთა შემოსევას ემსხვერპლა ან უფრო მოგვიანებით განადგურდა, სარდაფი, კი დრომ შემოგვინახა. ეს სავსებით დასაშვებად გვესახება, რადგან ისანი თბილისის ერთ-ერთი უძველესი სამოსახლო უბანია, დარეჯან დედოფლის ტერასულად განლაგებული ტერიტორია კი მისი განუყოფელი ნაწილი.

აღწერილი სადგომის კედლის წყობა ანალოგიას პოულობს კალაში, კერძოდ ციხისუბანში, კედლისუბანსა თუ კვირაცხოვლის უბანში შემორჩენილ რამდენიმე ძველი კედლის გადარჩენილ ფრაგმენტთან, რომელნიც XIX საუკუნის ნაგებობებშია შემონახული.

პლატონ იოსელიანი მაცხოვრის ფერისცვალების მონასტრის ტერიტორიაზე არსებულ ნაგებობათაგან კედელში ნაკვეთ, მძლავრი კამარით გადახურულ ე.წ. საყინულეს მოიხსენიებს – “...ледник высеченный в скале и закрытый крепким сводом.” შესაძლოა, იგი სწორედ აღწერილ სადგომს გულისხმობდეს (სურ. 13). 1940 წელს არქიტექტორ ვოლუმიოვს სადგომის ანაზომი გაუკეთებია⁷.

ის, რომ დარეჯან დედოფლის ნასახსხლევის ტერასები XVIII საუკუნემდე იყო განაშენიანებული, ამას დარეჯანის დროინდელ საყრდენ კედლებში ჩართული უფრო ადრინდელი ფენებიც მოწმობს.

ფერისცვალების მონასტრის სამხრეთ-დასავლეთი ნაწილი ტერასებად არის დაყოფილი. ისინიც, ისევე როგორც მთელი ტერიტორია, გალავანშემოვლებულია და მეტეხის აღმართის ერთ მონაკვეთს ემიჯნება. ტერასების ტერიტორია დროთა განმავლობაში მრავალჯერ გადაგებმარდა, მაგრამ მათი განსხვავებული სამშენებლო მასალა და წყობა ქრონოლოგიურ სხვაობაზე მიგვითითებს.

⁷ იოსებ გრიშაშვილის სახ. თბილისის ისტორიის მეზეუმში, საინჟინტარო წიგნი №27, №121, 0-1192, გეგმა ნახევრადსარდაფული შენობისა დედოფალ დარეჯანის დარბაზის კომპლექსიდან, არქიტ. ვოლუმიოვის ანაზომი, 1940 წელი.

სიძველეთ ერთ-ერთი შუა, დიდი ტერასის ფრაგმენტი გამოირჩევა. აღწერილი სადგომის გარე კედლის პარალელურად მდებარეობს და მისგან აგურის ვიწრო კიბითაა გამოყოფილი. კედელი სადგომის საფასადო სიბრტყეს 120 სანტიმეტრით არის დაშორებული და სიგრძით დაახლოებით 9,5 მეტრისაა. კედელი უღიბოა. ის ადრეული ნასახლარის ან ეგებ ნასახლარის საყრდენი კედელი უნდა იყოს. კედელი გრძივად მიუყვება ტერასას და უფრო მოგვიანო ხანის აგურის კედლის წყობაშია ჩართული. ქვედა მარცხენა მხრიდან მას მძლავრი საყრდენი კედელი იჭერს. იგი 1950-იანი წლების ფოტოზე უკვე მიტოვებულ-ჩამოშლილია. დღეს ეს ადგილი გაძარცვულია ქვებისაგან და მისი ერთი ნაწილი ბუნებრივადაა დაკონსერვებული. ვფიქრობთ, ეს ძველი სამოსახლო ტერასის ფრაგმენტია, რომელზეც შემონახვებ ძველ კედელზე ზურგით მიკრული საცხოვრებელი სახლი ან რაიმე დამხმარე ნაგებობა იდგა.

ვახუშტი ბატონიშვილის 1735 წლის რუკაზე დარეჯან დედოფლის სასახლის კომპლექსის ზუსტი ადგილის განსაზღვრა ვერ ხერხდება. მაგრამ გვრჩება შთაბეჭდილება, რომ ტერასის ის ადგილი, რომელიც შემოთ ნახვებ ძველ კედელს უჭირავს, ვახუშტის რუკაზე სავარაუდოდ იმ მონაკვეთს ემთხვევა, რომელზეც კვადრატული მოყვანილობის ნაგებობა დგას. ვახუშტისეული შენობა უნომროა. მასზე არანაირი მინიშნება ექსპლიკაციაში არ არის. კვადრატული გეგმის შენობა თითქოს ერთ დიდ და ოთხ მომცრო სადგომად არის დანაწევრებული. საესებით საფიქრებელია, რომ ეს სასახლეს ან ნასახლარს ნიშნავდეს. ხომ არ არის სავარაუდებელი, რომ დარეჯან დედოფლის კუთვნილ ტერიტორიაზე, შემონახული დიდი ტერასის უძველესი კედელი ვახუშტის მიერ ნანახი ყოფილი სასახლის ბაქანი ან კვარცხლბეგი იყოს?

ძველი კედელი წარმოადგენს დაუმუშავებელი, მაგრამ საგანგებოდ არჩეული მსხვილი ქვების და აგურის თარაზულ მონაცვლეობით წყობას ისე, რომ ძველი აგურის ჰორიზონტალური რიგი ხან ორი, ხან კი ერთი წყებაა.

აგურის და ნატეხი (ნახევარი) აგურის თევზისფხური წყობისაგან შედგება. აღწერილი ფრაგმენტის განაპირა ნაწილები ძველი აგურისაა და ძლიერ არის გამოქარული. კედელი კუთხეს ქმნის მარცხენა (პირით კედლისკენ!) მხარეს და მისი გვერდიც მისი წყობის მსგავსია. გვერდითი კედელი, რომლის დიდი ნაწილიც მსგავსად აღწერილისა, ავთენტურია, მიუყვება სწორედ შემოაღწერილ სადგომში ნასახლელ კიბეს. ძველი კედლის წყობაში განსაკუთრებით თვალში საცემი ქვის წყობის თარაზული რიგის უნარჩობაა.

აღწერილი კედელი XVIII საუკუნეზე ადრინდელი, სავარაუდოდ XVI საუკუნეს შეიძლება მივაკუთვნოთ. ამის საფუძველს გვაძლევს მისი შედარება შემოაღწერილი სადგომის კედლებთან, ერთი მხრივ, და კალაში, კერძოდ ციხისუბანსა და კლდისუბანში შემორჩენილ რამოდენიმე ძველი კედლის გადარჩენილ ფრაგმენტთან, რომელიც XIX საუკუნის ნაგებობებშია შემონახული. ძველი კედლის დათარიღებისას იოლად გამოვრიცხავთ XVII საუკუნესაც, რადგან კედლის ასაგებად გამოყენებული ქვა და აგურისა და ქვის წყობის ხასიათი ვერანაირად ვერ პოულობს ანალოგიას როსტომ მეფის დრინდელი შენობების გადარჩენილ ნაშთებთან.

აღწერილი კედლის გაგრძელებას მარჯვნივ ძველი აგურის ახალი (XX ს.) წყობის კედელი წარმოადგენს. ზევიდან ტერასა ბრტყლად დადებული კვადრატული აგურის ორი რიგით არის დასრულებული. იქ, სადაც სრულდება XVI საუკუნის წყობა, იწყება მისგან განსხვავებული საყრდენი კედელი.

საყრდენი კედელი, რომელსაც აღწერილი სიბრტყე უჭირავს, განსხვავებით

მისგან, კიბის დახრილობის შესაბამისადაა დახრილი და წარმოადგენს: უმეტესად ორი რიგი ძველი, კვადრატული აგურისა და ერთი რიგი რიყის ქვის ისეთ მონაცვლეობით წყობას კირის დუღაბზე, როდესაც რიყის ქვა დახრილად, “თევზისფხურად” არის დალაგებული. იქ, სადაც კედელი დახრას იწყებს, კედელს, თითქოს დამასრულებელი და ძველი კედლისგან გამმიჯნავი ერთი წყება კვადრატული აგურის ზოლი ბრტყლად მიუყვება.

ასეთივეა მონასტრის ტერიტორიაზე ტერასების დამჭერი კედლების აბსოლუტური უმრავლესობა. ამ კედლების ავთენტური ნაწილების დიდი ფრაგმენტებია შემონახული. მოგვიანებით, როდესაც აქ, მონასტრის დაარსებამდე, დარეჯანის სასახლისა და მისი მიმდებარე ტერიტორიის ადაპტაცია შედგა, ახალი საყრდენი კედლები, და მეტიც ზოგიერთი მცირე, დამხმარე ნაგებობაც დახრილი საყრდენი კედლების წყობის მიმსგავსებით აშენდა. ასეთია თუნდაც მთელი ტერიტორიის ქვემოდან (მდინარის მხრიდან) მომზღუდავი დამჭერი გალავანი, რომელიც ჰკრავს და იჭერს ფერისცვალების მონასტრის ტერასებად განლაგებულ მთელ ტერიტორიას.

ავთენტურ ფრაგმენტებს შეიცავს, ასევე მეტეხის აღმართისპირა მხარის კედელი. შესასვლელიდან მარჯვნივ მდებარე საყრდენ კედელში ჩართული საგრძნობლად ამობურცული ფორმაა, რომელიც თითქოს გუმბათზე მიანიშნებს. იგი გარედან მრავალჯერ გადაწყობილი ჩანს. 1950-იანი წლების ფოტოზე იგი ჯერ კიდევ ხელუხლებელია. ტერასების მხრიდან გალავნის ეს ნაწილი მიუდგომელია.

“Авлабар (იგულისხმება ისანი, მ.მ.) со времени владения Турками Грузие. был раззорен; 26 лет как я, сделав ограду и собравший людей, населила и построила дворец и церковь. ... “აცხადებს დარეჯან დედოფალი 1802 წლის 1 მაისს*.

დარეჯან დედოფლის დროინდელი საყრდენი კედლების მეტ-ნაკლები სიზუსტით (1776 –იდან 1780-იანი წლების დასაწყისი)) დათარიღება, ნათელს ფენს ისნის უძველეს უბანში მდებარე საცხოვრებელ სახლებში შემონახული ძველი კედლების, სარდაფთა ფრაგმენტების თუ სრულად გადარჩენილი სარდაფების ქრონოლოგიური შრეების თანმიმდევრობასაც. მათი შედარება კიდევ უფრო ადრეულ გადარჩენილ ნაწილებთან და შეჯერება თბილისის ძველ გეგმებთან კი ისნის ურბანული ქსელის ქრონოლოგიური ჩარჩოს დადგენასთან მიგვიყვანს.

“სანიხოს” მიმდებარე ტერიტორიის ტერასული ნაწილი თბილისის უძველესი სამოსახლო ტერასაა. მისი განაშენიანება ოდესღაც ერთსართულიანი ბანიანი და დარბაზული სახლებისაგან შედგებოდა. სახლები ბანებითა და კარაპნებით იხსნებოდნენ ღია სივრცისკენ, მტკვრის მარჯვენა ნაპირზე მდებარე ბეთლემისუბნის და კლდისუბნის, ციხისუბნის თუ თაბორის მთის კალთაზე ტერასულად შეფენილ საცხოვრებელ უბნებს ეხმიანებოდნენ. ეს იყო თავისებური გარდამავალი მასშტაბი ამ კონკრეტული ნაწილის დატერასებულ ბანიან სახლებსა და ისნის განაშენიანების შიდაკვარტალურ ქსელში არსებულ ნაგებობებს შორის. ისნის სამოსახლო უბანი, ოდითგანვე, ერთი და ორსართულიანი საცხოვრებელი სახლებისაგან შედგებოდა.

ამას არაერთი გადარჩენილი ნიმუში მოწმობს. მკაცრად ერთსართულიანი იყო დარეჯან დედოფლის სასახლის ყველა დამხმარე ნაგებობაც. სართულიანობის ეს ტრადიცია XIX საუკუნემაც დაიცვა. გამონაკლისს ამ უბანში XX საუკუნის

* Акты собранные Кавказскою Археологическою Коммиссиею, Архив Главного Управления Наместника Кавказскою, том I, издан под редакциею председателя Коммиссии д.с.с. Ад. Берже, Тифлис, 1866, გვ. 209.

დასაწყისის თითო-ორიოლა სამსართულიანი ნაგებობა შეადგენს.

სართულიანობის თვალსაზრისით ერთგვარი ზღვარი ძველი ისნის ტერასულ ნაწილსა და ისნის პლატოს მოშენებას შორის, დღევანდელ ურბნისის ქუჩაზე გადის. ურბნისის ქუჩიდან ღვინის და მეტეხის აღმართის მიმართულებით რბილ რელიეფზე შეფენილი ნაგებობების ერთსართულიანობა მათი მდებარეობით არის განსაზღვრული (ურბნისის ქუჩის № 7ა-ში შემავალი სამი ერთსართულიანი საცხოვრებელი სახლი, "მოწყალების სახლი"). გვიანშუასაუკუნეებრივი ბანიანი სახლები დროთა განმავლობაში (XIX და XX სს.) კვლავ ერთსართულიანმა ნაგებობებმა შეცვალა. ეს თავისებური გარდამავალი მასშტაბია, რომელიც ორსართულიან აივნის ისანს რიყისა და მტკვრის გარდავლით ორგანულად აკავშირებს ქალაქთან. დარეჯანის სასახლის კომპლექსის და მიმდებარე შენობათა ერთსართულიანობა დაურღვეველი კანონზომიერებაა, რომელიც შენარჩუნებულ უნდა იქნეს.

ერთსართულიანი ნაგებობების წყება მიუყვება ურბნისის ქუჩის მარცხენა ნაწილს – გამონაკლისს შეადგენს ურბნისის ქ. №3-ში მდებარე ორსართულიანი საცხოვრებელი სახლი. იგი ხისაივნის ფასადით ურბნისის ქუჩისა და ფერისცვალების შესახვევისკენ არის მიპყრობილი და მნიშვნელოვან როლს თამაშობს შესახვევის სივრცით აღქმაში.

ფერისცვალების მონასტრის შენობებისაგან განუყოფელია ნაგებობა, რომელშიც დედათა სენაკებია მოთავსებული. ნაგებობა ფერისცვალების მონასტრის ერთ-ერთ ტერასაზეა აშენებული. მასში მოხვედრა, გარდა მონასტრის ბაღისა, ანტონ ჩეხოვის ქუჩიდანაც შეიძლება. ამ მხარეს მონასტრის ტერიტორიას ძველი აგურის ახალი ზღუდე ფარგლავს.

დედათა სენაკების დღევანდელმა შენობამ მრავალი გადაკეთება განიცადა. ნაგებობა არაერთ ძველ ფოტოსურათზეა აღბეჭდილი, რომელთაგან უძველესი საქართველოს ხელოვნების მუზეუმის ფოტოარქივში დაცული, დიდად დაზიანებული ერთი ნეგატივია (1860-იანი წწ.). მასზე ისან-ავლაბრის პანორამული ხედია გამოსახული. სურათის მარჯვენა, ზედა კუთხეში კარგად იკითხება მაღალ საყრდენ კედელზე აღმართული, ზურგით მიწაში შეჭრილი, თიხატკეპნილ-ბანიანი აივნისანი ნაგებობა. შენობა ხის აივნის თერთმეტი არქიტრაველი მალით არის გახსნილი რიყისა და მდინარისკენ.

ჩვენს ხელთ არსებული მომდევნო სურათები 1950-1951 წლებს ეკუთვნის. ფოტოები ძეგლთა დეპარტამენტის ფოტოგრაფების – ფ. ბარტიშევსკის, ირაკლი ზენკოს და პინაევის მიერ არის გადაღებული. ამ მასალის მიხედვით ბანიანი ნაგებობის აივნის განაპირა ნაწილები ამოშენებულია, შუა ნაწილის მცირე ფრაგმენტი, კი შემინული. ზოგიერთი ფოტო, რომელზეც შენობა ახლო პლანით მოჩანს, მის ასაკზე მსჯელობის საშუალებას გვაძლევს – თვალში საცემია შენობის ძველი აგურით ნაგები მაღალი ძირი – სარდაფის სართული, მასში გაჭრილი თითქმის კვადრატული ფორმის (ოდნავ წაგრძელებული) დიობები, აივნის ხის დორიული სვეტები, წვრილრიკულებიანი, იქნებ ჭვირული მოაჯირი, ბრტყელი სახურავი. ყოველივე XVIII საუკუნეზე მიგვითითებს.

ბანიანი ნაგებობის ქვედა ნაწილის მარჯვენა(პირით ფასადისკენ!) მხარეს ქვის წყობის ფრაგმენტი მოჩანს, რაც შესაძლოა ამ ადგილზე არსებული ადრეული ნასახლარის გადარჩენილი ნაწილი იყოს.

დღეს შენობის ქვედა ნაწილი მიწამიყრილია. მის ბრტყელ სახურავზე, კი კიდევ ერთი ტერასა და სართულია დაშენებული(1990), რელიეფის ზედა ნიშნულზე მინაშენია(1990), შიდა კედლის სიბრტყე კლასიციისტურ ყაიდაზეა

დამუშავებული(1978), შიდა გეგმარება სახეცვლილია.

ზემოთნახსენები ძველი ნეგატივი დარეჯან დედოფლის სასახლის მიმდებარე ტერიტორიაზე არსებული კიდევ ერთი ნაგებობის იდენტიფიკაციის საშუალებას გვაძლევს. ეს ოთხქანობიანი სახურავით გადახურული წაგრძელებული ნაგებობაა, რომელიც თითო ღიობიან განაპირა ნაწილებს შორის მოქცეული არა შვერილი, არამედ ჩაშენებული ხუთმალიანი ხის აივნით კვლავ რიყისა და მდინარისაკენ არის ორიენტირებული. ღიობთა თავზე ჩრდილი კლასიციზმის მაუწყებელ სამკუთხა ფრონტონებს უნდა ნიშნავდეს. ვფიქრობთ, ეს დღევანდელი მონასტრის ტერიტორიის მომიჯნავე, ურბნისის ქუჩის №7ა-ში მდებარე ერთსართულიანი საცხოვრებელი სახლის თავდაპირველი სახეა. იგივე შენობა გრიგოლ გაგარინის მიერ შესრულებულ ქალაქის იმ ხელზეც არის გამოსახული, რომელზედაც კარგად მოჩანს ფერისცვალების მონასტერიც.

ჩვენი აზრით, ეს ახალი ეპოქის – XIX საუკუნის 10-იან-20-იანი წლების შენობაა, რაზეც მიუთითებს ქანობიანი სახურავი, ღიობიანი განაპირა ნაწილები, კლასიციზტური სტილის ნიშნები. ხუთმალიანი, ჩაშენებული, თითქმის მიწაზე დაყრდნობილი აივანი კი, ძველი დროის, XVII–XVIII საუკუნეების თბილისური საცხოვრებელი სახლის ელემენტია. ვფიქრობთ, ძველი დროიდან ახალზე გარდამავალი პერიოდისთვის (XIX საუკუნის 10-იან-20-იანი წწ.) უნდა იყოს დამახასიათებელი სივრცის ორგანიზაციის ძველი და შენობის ნაწილების მიმართების მსგავსი სინთეზი.

და ბოლოს, პლატონ იოსელიანის სიტყვები “Другие службы обращены в келии для братии монастырской”⁹, შესაძლოა, ამ კონკრეტულ ნაგებობასაც გულისხმობდეს, რაც იონა მიტროპოლიტის(1822) ან ეგზარქოს თეოფილაქტეს (1810-იანი წწ.) დროს მოხდა.

დღესარსებული შენობა (ურბნისის ქუჩა №7ა) დიდად სახეცვლილია. იგი მიწას ოდნავ აცილებული აივნით გადაჰყურებს მონასტრის ტერიტორიის გარდავლით რიყეს, მდინარეს და ძველ ქალაქს. ძველი, კვადრატული აგურით ნაგები კედლების სისქე, განაშენიანების სიღრმეში მდებარე კედლებში გაჭრილი ღიობების პროპორცია, კრამიტითა და თუნუქით გადახურული მაღალი სახურავი, სავსებით ეხმიანება სწორედ XIX საუკუნის დასაწყისის თბილისის მშენებლობის ტრადიციებს. აღწერილი სახლი ტერასის ვიწრო ზოლით და დაბალი ზრუდით არის გამოჯანული დედათა მონასტრის ტერიტორიიდან.

იონა მიტროპოლიტის დროს, კვლავ პლატონ იოსელიანის ტექსტის მიხედვით, ფერისცვალების მონასტრის ტერიტორიაზე სემინარიისათვის სამსართულიანი შენობა აშენდა, რომელიც მალევე განადგურდა.

სასახლის ტერიტორიაზე, სასახლის აღმოსავლეთით მდებარე სატრაპეზოსა და სენაკებისათვის განკუთვნილი ერთსართულიანი, ნიჩბისის ქვითა და ძველი აგურით მოპირკეთებული, მანსარდით დახურული შენობა 1999 წელს აშენდა (არქიტექტორი ზაზა ციციშვილი). მას სამხრეთიდან ელექტროფიხური ესაზღვრება.

ამავე დროისაა “მოწყალების სახლის” ერთსართულიანი ნაგებობაც, რომელიც ფერისცვალების მონასტრის ნაწილია, თუმცა მისი ტერიტორიის გარეთ, ურბნისის ქუჩაზე მდებარეობს. სატრაპეზოს შენობის მსგავსად, მისი კედლები ნიჩბისის ქვით არის მოპირკეთებული და ორ-ორი წყება ძველი აგურის ზოლებით

⁹ Пл. Иоселиани, Описание გვ.72

დანაწევრებული.

ფერისცვალების მონასტრის მიმდებარე ტერიტორია, როგორც აღინიშნა საცხოვრებელი სახლების გარემოცვაში მდებარეობს, რომელთაგან ბევრს ადგილობრივი (ღვინის აღმართი №№1,7, ურბნისის ქ.№3, ისნის ქ.№1, ფერისცვალების შესახვევი №2, ანეხოვის II შესახვევი №7/მეტეხის შესახვევი №2) ან ეროვნული მნიშვნელობის (ანეხოვის ქ.№1,10) ძეგლის სტატუსი აქვს. შენობათა უმრავლესობა ძეგლის ნიშნის მატარებელია (ისნის ქ.№2, ფერისცვალების შესახვევი №№1, 3, მეტეხის შესახვევი №6. ეს ნაგებობები დიდწილად განაპირობებენ უბნის მხატვრულ – არქიტექტურულ სახეს. მეტიც, მრავალი მათგანი შეიცავს XIX საუკუნეზე ადრინდელ, XVII და XVIII საუკუნეების ნაწილებს (კალკეული კედლები, სარდაფები) და არქიტექტურულთან ერთად ისტორიული ღირებულებისაც არის (ღვინის აღმართი №№9,13,15, ურბნისის ქ. №1, მეტეხის შესახვევი №6, ანეხოვის ქ. №3 და სხვა).

ძველი ისანი მეტეხის ტაძრით იხსნება. “მეტეხის გორაზედ”, ისნის უძველეს ზღუდეზე აღმართული დარეჯან დედოფლის სასახლის კომპლექსი წინ მიუძღვება მეტეხის სამოსახლო უბანს და განსაკუთრებულ მხატვრულ – არქიტექტურულ, ურბანულ და ისტორიულ ღირებულებას ანიჭებს მას.

Resume

Maia Mania Transfiguration Monastic Complex on the “Metekhi Hill” – Attempt of Dating the Structures

In 1776, Queen Darejan, spouse of Erekle II – king of Kartl-Kakheti (eastern Georgia) – had built a palace and a court church in the quarter of Tbilisi called Isani in the past, which is located on the left bank of the river Mtkvari. The palace and the church, damaged during the Persian invasion of 1795, were soon restored and after the Queen’s death in Russia in 1807, the church went into the hands of the Russian ecclesiastical power; the church consecrated to St. Irakli and Daria, was re-consecrated as the Transfiguration monastery on 29 October, 1822.

In the 19th c., the church and the palace, as well as other structures, were twice altered and repaired, in 1951, 1975-1977 and late 1970s (arch. G. Japaridze and V. Orbeladze) they were restored, while in 1990s, due to the establishment of a nunnery, they were transformed.

Darejan’s palace, the so called “Sachino” was erected above the pier of the Isani fortification wall. A round compartment with a balcony arranged around it (balcony decoration, as well as a fireplace in the interior, are completely restored in 1976-1978) is left from the palace. Likewise old is a rectangular part of the palace with a sequence of wooden columns arranged on its three

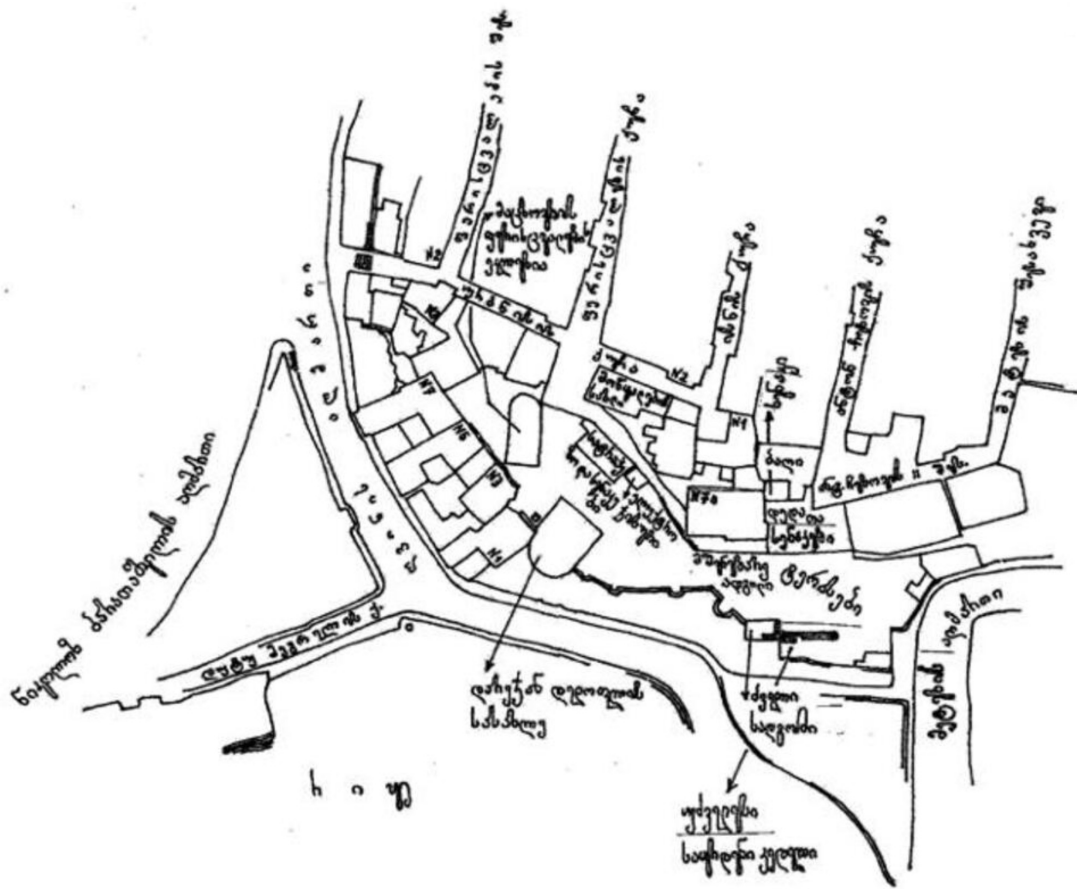
sides (majority of the columns are replaced during the restoration in 1976-1978; brick parapets on both volumes are of the same date). The palace was also provided with other structures merged with the enclosure; as evidenced by the archival photos, their masonry is datable to the 18th c. Traces of an old basement are discernible near the tower. The lower part of the tower is older than the 18th c., presumably dating to the 17th c., reign of the king Rostom (1632-1658); however, part of its adjoining wall contains fragments of even earlier date (16th c. ?; upper, battimented part of the wall is restored in 1970s). Decoration of the tower compartment is akin to that of the 17th-18th cc. Georgian palaces; likewise typical of its epoch is the church (lower parts of its masonry might even belong to some older structure). Especially old seems to be a minor structure of the south supporting wall of the complex; domed compartment of the latter is nowadays being flooded due to the leakage. This is most likely to be an old basement, preserved from some structure, extant before the construction activity commissioned by the Queen Darejan – similar to the case of a basement of the Porakishvilis' "darbazi", located in the close proximity – it is not excluded that this might be a "refrigerator", mentioned by P. Ioseliani (1866). Of an old date is also a wall, 9,5 m. long (120cm. from this structure) – probably, a fragment of an old terrace (1735 map by Prince Vakhushiti, indeed, indicates some structure on this place), datable to the 16th c. The building of cells contains a part of the 18th c. house with the flat roofing (initial aspect of this structure is seen on an archival photo). Greatly transformed building – 7A, Urbnisi street – which, based on the archival photos is dateable to the 1810-1820s, should be discussed together with the monastic complex, while a building to the east of the palace (arch. Z. Tsitsishvili) and a "Charity House" are of 1999.



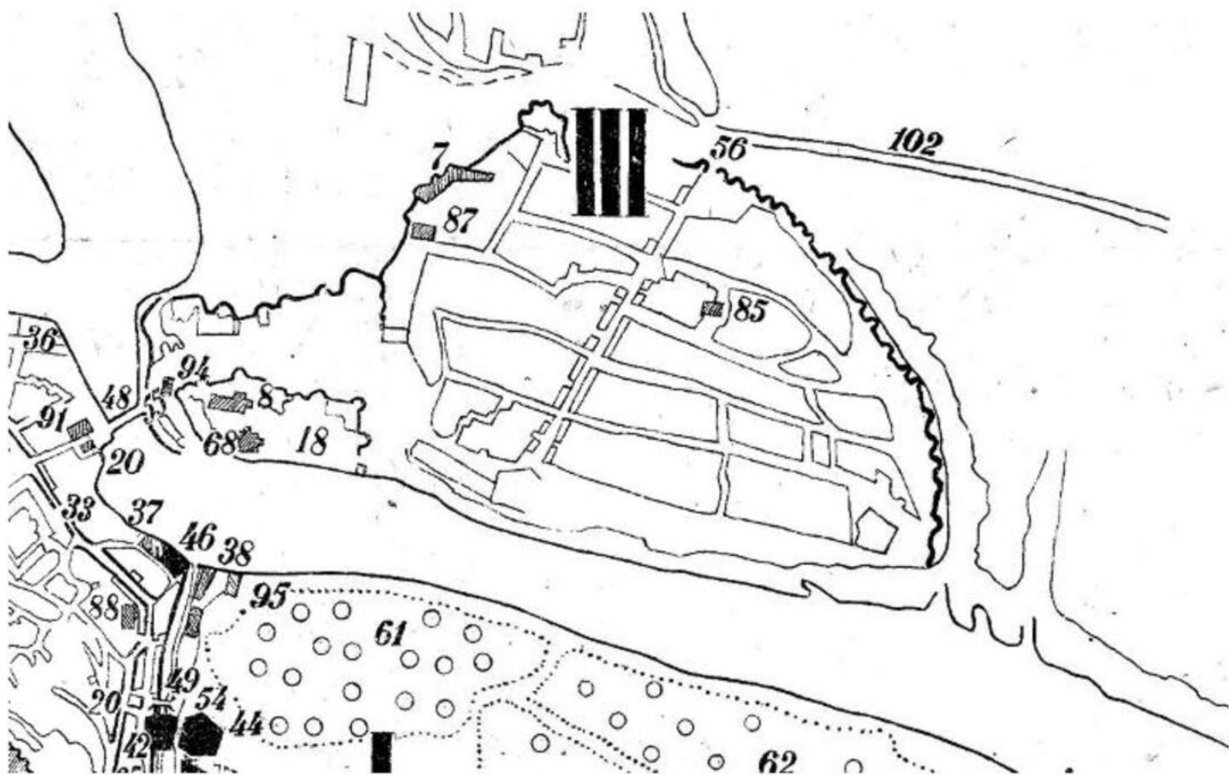
სურ. 1. თბილისი, დარეჯან დედოფლის სასახლის კომპლექსი XIX საუკუნის მეორე ნახევარში შ. ამირანაშვილის სახ. საქართველოს ხელოვნების სახელმწიფო მუზეუმის ფოტო არქივიდან



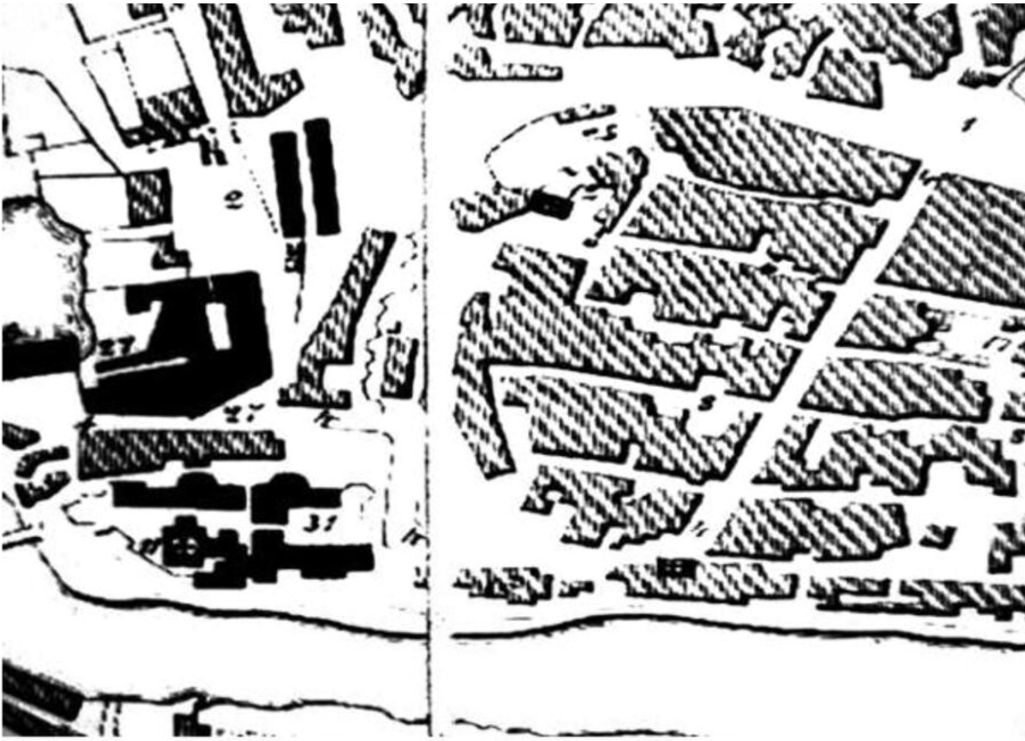
სურ. 2. თბილისი, დარეჯან დედოფლის სასახლის კომპლექსი XIX საუკუნის მიწურულში შ. ამირანაშვილის სახ. საქართველოს ხელოვნების სახელმწიფო მუზეუმის ფოტო არქივიდან



სურ. 3. ფერისცვალების მონასტერი და მისი მიმდებარე განაშენიანება, 2006



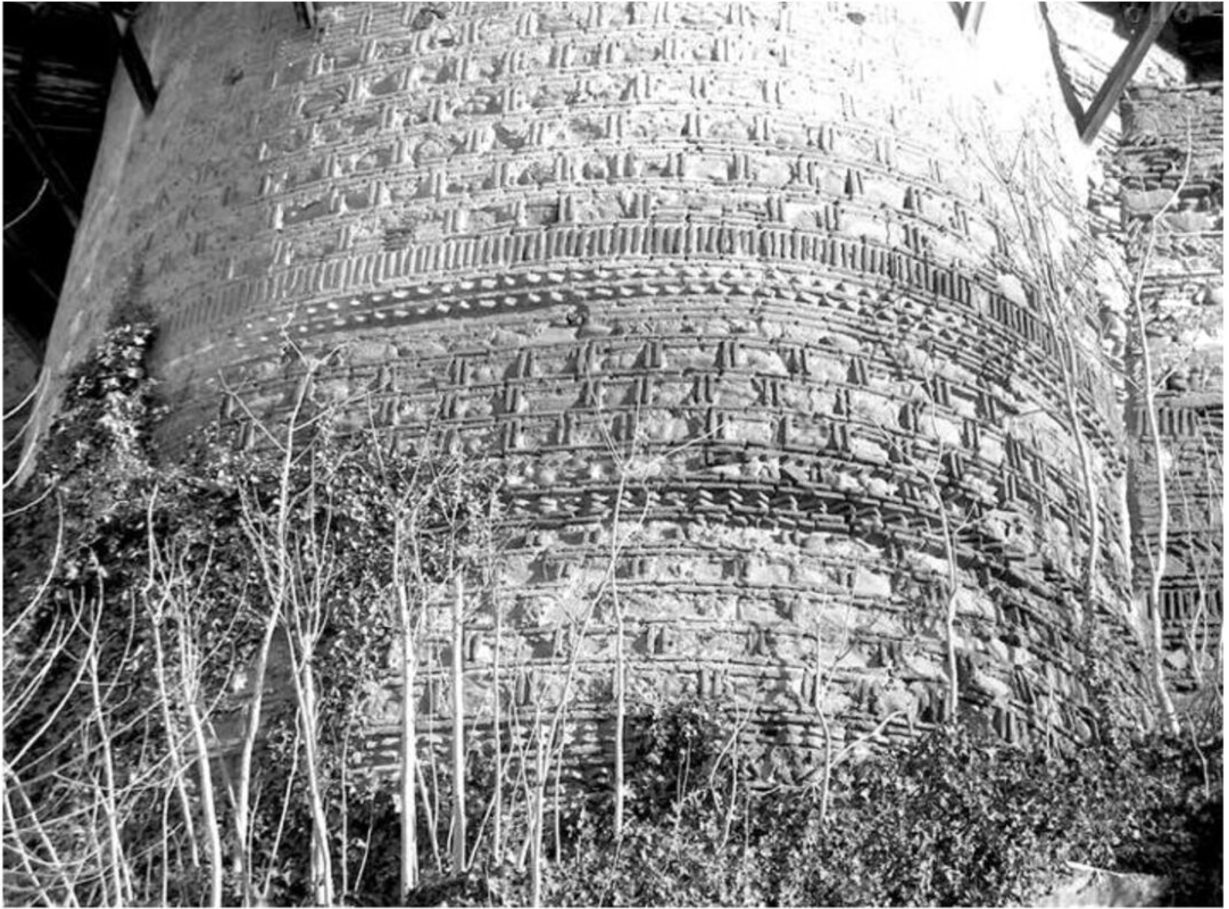
სურ. 4. . თბილისის 1800 წლის გეგმის ფრაგმენტი ნ. ბადრიაშვილის წიგნიდან "თიფლი", 1934



სურ. 5. . თბილისის 1844 წლის გეგმის ფრაგმენტი



სურ. 6. თბილისი. დარეჯან დედოფლის სასახლე. 2006 წელი



სურ. 7. თბილისი დარეჯან დედოფლის სასახლის ბურჯი. 2006 წელი.



სურ. 8. თბილისი. დარეჯან დედოფლის სასახლის ხედი მონასტრის ეზოდან. 2006 წელი



სურ. 9. თბილისი. დარეჯან დედოფლის სასახლე და კარის ეკლესია.
2006 წელი



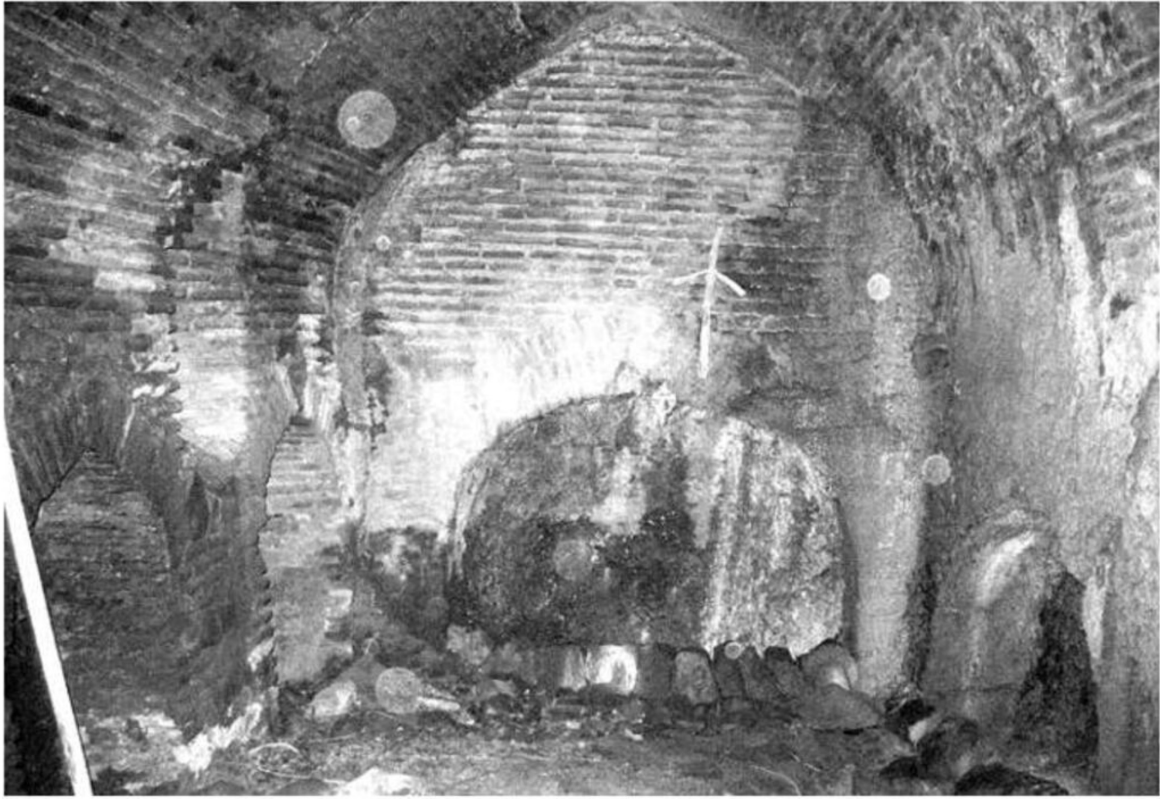
სურ. 10. მაცხოვრის ფერისცვალების ეკლესია. საქართველოს კულტურის,
ძეგლთა დაცვისა და სპორტის სამინისტრო, საქართველოს ძეგლთა
დაცვის დეპარტამენტის ფოტოარქივი



სურ. 11. თბილისი. მაცხოვრის ფერისცვალების ეკლესია. 2006 წელი



სურ. 12. თბილისი. ძველი სადგომი ფერისცვალების მონასტრის ტერიტორიაზე. ფასადი. 2006 წელი



სურ. 13. თბილისი. ძველი სადგომი ფერისცვალების მონასტრის ტერიტორიაზე. ინტერიერი. 2006 წელი



სურ. 14. თბილისი. ფერისცვალების მონასტრის ერთ-ერთი ტერასის უძველესი საყრდენი კედლის ფრაგმენტი. 2006 წელი



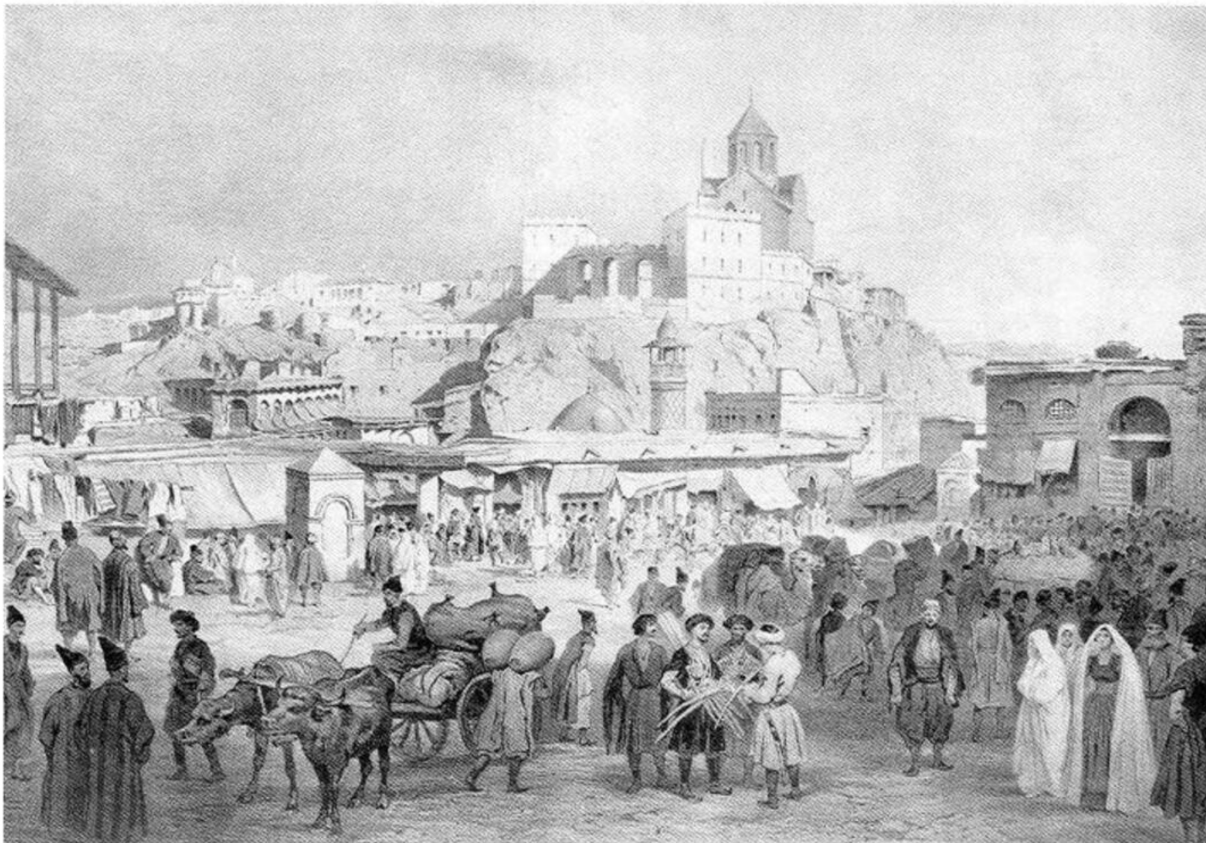
სურ. 15. თბილისი. დარეჯან დედოფლის დროინდელი საყრდენი კედლის ფრაგმენტი. 2006 წელი



სურ. 16. თბილისი. ავლაბრისა და იხნის პანორამული სურათი. 1860-იანი წწ-ი. დიმიტრი ერმაკოვის კოლექციიდან. ნეგატივი ინახება შ.ამირანაშვილის სახ. საქართველოს სახელმწიფო ხელოვნების მუზეუმში



სურ. 17. თბილისი. ფერისცვალების მონასტერი. დღევანდელი დედათა სენაკების შენობა 1951 წლის რესტავრაციამდე. ფ.ბარტიშევსკის ფოტო. ძეგლთა დაცვის დეპარტამენტის ფოტოარქივი, №10372



სურ. 18. გრიგოლ გაგარინი ნახატი. XIX საუკუნის შუა წლები. შ. ამირანაშვილის სახ. ხელოვნების სახელმწიფო მუზეუმი



სურ. 19. თბილისი. დარეჯან დედოფლის სასახლის და ისნის ზღუდის საერთო ხედი. 2006 წელი