

ლიტერატურული მესხეთი

№10 (300)
სექტემბერი
2023 წელი
უფასო

გაიხივების ოცდაათი წელი

"LITERATURALI MESKHETI"

„შენგან ჰყავს ხალხის სიცოცხლეს სიკვდილი დამარცხებული.“

ვათარ ლეონიძე

ქართული სურათის მარჯვნივ და მარცხნივ

ენათმეცნიერ, პროფესორი

შოთა რუსთაველის „ვეფხისტყაოსანი“ ქართული სულის ის მარადიული სარკე და მთელი ერის ფილოსოფია, რომელშიც გატყვევებული ქართველი კაცის ხასიათი, ერის წარსული, ამჟამო და მომავალი, ქართველი ერის თვისებები ხაზს უსვამს. „ვეფხისტყაოსანში“, რომელშიც აისახა მისი სულიერი და ინტელექტუალური ცხოვრება. იგი დღემდე „ვეფხისტყაოსნით“ (ცდლობს საკუთარი არსისა და ბუნების ამოკითხვას და შემეცნებას, „ვეფხისტყაოსნით“ საზღვრავს თავის სულიერ-ინტელექტუალურ შესაძლებლობებსა და მომავალს, „ვეფხისტყაოსანში“ მისთვის ერთგული ცნობიერების უძღვრავს გამოხატულებას და საზოგადოებაში თავისი თანამოქალაქისა და განდევნილი თავისი და წინაშე ეპოქისა მსოფლიოს ძირითადი ინტელექტუალური მონაწილედ, სასარგებლოდ და გადღწეული ქართველი სულით. მისი აზროვნების სტრუქტურა, მსოფლიოხედვლება, მხატვრული სამყარო, სიმბოლო ური და აღვივებული გამოხატულებითი საშუალებები მთლიანად განსაზღვრავს, წინააღმდეგობას ქართული ტრადიციის, ფილოსოფიური საზოგადოების სისტემებსა და სადღესასწაულო სწავლებას ეყრდნობა.



სხვადასხვა ასპექტით განხილული და გარკვეული მრავალი საკითხი. მაგრამ რუსთაველი და მისი პოემა მუდამ აძლევს მკვლევარსა თუ დინამიკურად პირის საშუალებას, გამოიჭიას თავისი მოსაზრება, ყოველ მკითხველს თავისი „ვეფხისტყაოსანი“ აქვს. განსაკუთრებული ყურადღებას იქცევს პოემის სახელწოდება, რომელიც მხატვრულ-საბუნებისმეტყველო, მითოსური, რელიგიური, ფენომენოლოგიური, დროსივრცული პოეტის თვალსაზრისით ბევრ საფორმალს აღიარებს და სხვადასხვაგვარი გააზრების საფუძველს იძლევა. ამდენ დროს, პოემის დედაბარსა და პერსონაჟთა სახეობის მდებარეობას, მრავალფეროვან, ერთდროულად ტრავმებითა და ბედნიერებით აღსავსე გახსნა წარმოაჩენს.

ვეფხისტყაოსანში, როგორც მხატვრულ-ლიტერატურული და სოციალ-კულტურული მოვლენის, რემიოლოგიზაციის და დემიოლოგიზაციის, მხატვრობის, სიმბოლოზაციის, ალუზიონობის, ენოგრაფიის, საზოგადოებრივი, მხატვრული ბუნების უნივერსალური. სამეცნიერო ლიტერატურაში არაერთხელ გამოიჭიას მოსაზრება იმის შესახებ, რომ შოთა რუსთაველმა სოფლის მეურნეობის სფეროს გამოყენების საფუძველზე პოემის მოქმედება გახალა ადამიანთა რეალური და გამოხატვის ქვეყნებში, რასაც დაუკავშირდა პოემის ფინორბიტი რაობის საკითხი, აღინიშნა, რომ „ვეფხისტყაოსანი“ განსხვავდება თავისი რატურული მნიშვნელობისაგან, რაც პოემის სახელწოდებამ ნათლად გამოკვეთა. რუსთაველის წინამორბედ და თანამედროვე ეპოქის მწერალთაგან ადამიანთა სახელწოდებები ლიტერატურულიდან შეიძლება დავასხვავოთ „ოლიადა“, „ოდისეა“, „შანაშაძე“, „არამიანი“, „ქოსროვი და შირინი“, „ელილი და მავსუნენი“, „შვიდი მზეთუნახავი“, „საიდუმლოებათა საგანძურის“, „საქსენდრე-გაბე“, „სამბურა როლიანდზე“, „სამბურა სიდზე“, რომლებიც ასახელებს ამ თუ იმ ქვეყნისა და ხალხის ისტორიული წარსული, ისტორიული მოვლენები და რელიგიური, ხოლო მათში არსებული მხატვრული გამოხატულებაში გააზრება ზოგადასაკვირვებელი იდეალებს სწავლება. მათი

კერძო: მითოსური, ფოლკლორული, ლიტერატურული, რელიგიური, ზნობრივ-ეთიკური, პოლიტიკურ-ეკონომიკური, ფარული და შენიღბული. პოემის სათაურის სრულყოფილად გასაზრებლად მნიშვნელოვანია ენის, რომ „ვეფხისტყაოსანში“ სამიზნურ-სათავადადსალო სოფელი ადამიანთა საზოგადოების ხასიათისა და დასავლურ კურტუაზული ტიპის თხზულებებთან შედარებით განსხვავებულად ვითარდება. „ვეფხისტყაოსანში“ კომპოზიციური მსუქნელობაში არ შეიქმნება გადახვევები სოფლის ძირითადი, ნაშენი ხაზიდან, რაც ახასიათებს რუსთაველის ეპოქის ადამიანთა და დასავლურ ლიტერატურულ თხზულებებს. თუ შევადარებთ შოთა რუსთაველის თანამედროვე ეპოქის თხზულებებს, მკვეთრ განსხვავებას დავინახავთ. კერძოდ, პოემისა და ფილოსოფიის პოემის სახელწოდებები, „ოლიადა“, „ოდისეა“, „შანაშაძე“, ნიშნავს პოემის სახელწოდებები, კერძოდ: „ქოსროვი და შირინი“, „ელილი და მავსუნენი“, „შვიდი მზეთუნახავი“, „საიდუმლოებათა საგანძურის“, „საქსენდრე-გაბე“, „სამბურა როლიანდზე“, „სამბურა სიდზე“, რომლებიც განსხვავდება თავისი რატურული მნიშვნელობისაგან, რაც პოემის სახელწოდებამ ნათლად გამოკვეთა. რუსთაველის წინამორბედ და თანამედროვე ეპოქის მწერალთაგან ადამიანთა სახელწოდებები ლიტერატურულიდან შეიძლება დავასხვავოთ „ოლიადა“, „ოდისეა“, „შანაშაძე“, „არამიანი“, „ქოსროვი და შირინი“, „ელილი და მავსუნენი“, „შვიდი მზეთუნახავი“, „საიდუმლოებათა საგანძურის“, „საქსენდრე-გაბე“, „სამბურა როლიანდზე“, „სამბურა სიდზე“, რომლებიც ასახელებს ამ თუ იმ ქვეყნისა და ხალხის ისტორიული წარსული, ისტორიული მოვლენები და რელიგიური, ხოლო მათში არსებული მხატვრული გამოხატულებაში გააზრება ზოგადასაკვირვებელი იდეალებს სწავლება. მათი

სათაურები და კონკრეტული და მკითხველი ადვილად ხვდება, რა არის ითიუილი მათგანის ძირითადი საკითხი ან ენა მათგან პერსონაჟი. ჩამოთვლილ ნაწარმოებთა სახელწოდებებში ისეთი სიღრმისეული რაობა და მინაწილი არა ჩვეულებრივ, როგორც რუსთაველის პოემის სათაურში. შოთა რუსთაველმა კრწანული და ზოგადასაკვირვებელი მუხარამი, რაც ქრისტიანული მსოფლიოხედვლებისა და რენესანსული საზოგადოების სისტემათა ფონზე ასახა.

დასასწისი 83. 1

გვამცნობს და წილად მიუთითებს სათაურის სახესამსახურებს, სიმბოლოებს, როგორც წამებ...

ბის მსგავსებასთან არის დაკავშირებული. ამბობი მას ვეფხის ტყავის სახსრებს უკრავს... ტარიელის ვეფხის არის ნაწილი დარღვეული აპკურცევისა...

რასაც მოწმობს პოემის შინაარსის გადმოცემისას საპარსულიადის რუსთაველის უარყოფითი განწყობა...

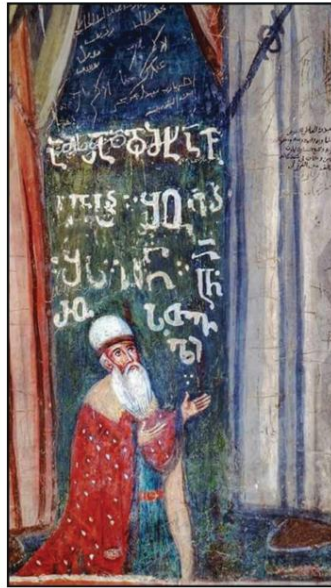
სიადრება, ვინაიდან უზენაესმა არსებმა, შემოქმედმა სთარბმა საყარო მწერწარად შექმნა...

რუსთაველის პოემაში ასახული ადამიანის კონცეფცია შუასაუკუნეების შექმნილებებისგან განსხვავდება...

ვეფხისტყაოსანში მთავარ პერსონაჟს - ტარიელს, ავთანდილს, ნესტანდარეჯანს, თინათინს ქმედების უზაფრესი მზანი დაკარგული დეიდაბერი...

„ვეფხისტყაოსანი“ სივრცული არეალი ძალზე ფართოა, იგი, ფაქტობრივად, მოიცავს მთელ კულტურულ აღმოსავლეთს...

ვეფხისტყაოსანში ადამიანის გარდაცემის, ადამიანი პიროვნების გამოუცხებება და აღორძინების იდეა ასახული ავტენტურად, მოიცავს მთელ კულტურულ აღმოსავლეთს...



ულა ავტორისეული მხატვრული კონცეფციის უღრმესი შრეები, მას აქვს დროსრეული განზომილება; ტარიელის ვეფხისტყაოსანში, რომელიც ნესტანდარეჯანის ბაგსახათა მოტივებზეა, წარსულის შედგენა, რომელიც არსებობს ამჟამინდელ და არსებობდა მთავარ მიზანს გათავსებული. მასში უღრმესი ტრადიცია, კულტურა, გამოცდილება, მთლიანად წარსულიდან მიმდინარე უძველესი მთლიანობის ლიტერატურული გარდაცემვა, ბიბლიური სიმბოლოები კითხვა გაურქრულად, აგრეთვე მთავარ პერსონაჟის, ტარიელის და ნესტანდარეჯანის, ავთანდილისა და თინათინის შინაგანი ბრუნვის, სულიერი სამყაროს, მათი ინტელექტის სრულყოფილებისაკენ სწრაფვის გამოხატულება. ტარიელის ვეფხისტყაოსანში მრავალმხრივი მნიშვნელოვანი მხატვრული სახეა, რომელიც ერთდროულად წარმოიქმნება ავტორის მხატვრული კონცეფციის სხვადასხვა განზომილება. მართალია, პოემის სახელწოდება გულსხმობს ტარიელს და მის მიზეზურ ნესტანდარეჯანს, მაგრამ ვეფხისტყაოსანში, როგორც პიროვნების ცხოვრების, მთი არსებობის ტრადიციული პერიოდის გამოხატულება, სულიერი თვითჩაღმრევლობა, სწავთა უზსეუდი სული სიმბოლო, პოემის ყველა პერსონაჟის არსებობა.

„ვეფხისტყაოსანში“ მთავარ პერსონაჟს - ტარიელს, ავთანდილს, ნესტანდარეჯანს, თინათინს ქმედების უზაფრესი მზანი დაკარგული დეიდაბერი პარპონის ძეგა, მოიხილება და დამკვდრება, საფუთო და გარეშე სიბრძნის მორიგება, მშენებრების, სილამაზის, სულიერი და ზნებრივი სრულყოფის მოსამოვლელად ბრძოლა. ისინი, როგორც ახალი თაობის წარმომადგენლები, ადამიანის გარდაცემის, პიროვნების აღორძინების იდეას აყვებენ. მთაა რუსთაველმა არა მუგის შექმნიდის, მუგის მუგის, არამედ სიბრძნის, ადამიანობის იდეის ინტერესებს ნამოსწრაფი, რითაც მთაა რუსთაველმა თავისი მხატვრული სახარწო სივრცე წინაურ ლიტერატურულსაგან მკვერთად განასხვავა და ესეც წარმოიქმნა პოემის სათაურში.

„ვეფხისტყაოსანში“ ასახა ამავენი უცვლადების სწრაფი, ანუ არა, ხოლო თუ როგორაა ასახული არა, სხვა საკითხია. იგი გულისხმობს სილამაზის, მშენებრების, ესთეტიკის გამოსახვის პრინციპებზე დამყარებულ მხატვრობას, ალუზიას და ენიგმას, რომელია გარეშე არ იქმნება მალაღმბატრული ნაწარმოები. ამავენი, უცვლადების სწრაფი ისაა, რაც პოემაში სიმბოლო-ალუზიურად, მხატვრობად, ალუზიურად და ენიგმურად გადმოიცემა მთიუსური საზოგადოების სიტყვის, ფილოსოფიური ხედვების, ბიბლიური მოტივების, სოფეტების, სახისტეფელების, არქიტეკტურის საფუძველზე.

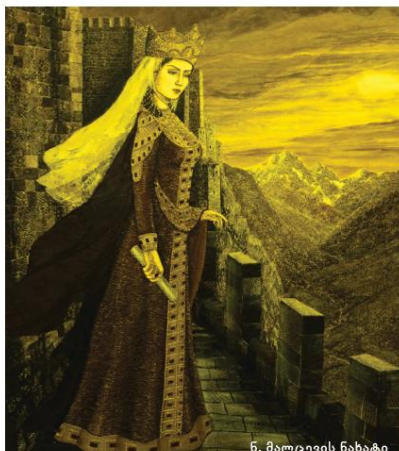
„ვეფხისტყაოსანი“ გმირების, ნესტანდარეჯანის, ტარიელის, თინათინის, ავთანდილის სულიერ სამყაროს სიყვარული აღმადლება, ასახავს და ამშვენიერებს, რაც თითოეული მათგანის ქალაქკურად წარადგება მისთვის წინაშე. მათივე ამაღლებულობა, სილამაზის და მშენებრული სხვადასხვა გარეგნული ბუნებრივი, სხვათა სიყვარული გათავსებულია ბიბლიურ, ესთეტიკურ და ეთიკურ შეხატულებაში, მთლიან ეთიკურ, თავის მხრივ, გამშვენიერებულია. რუსთაველის პერსონაჟის საკუთარ თავში აკლბობენ სამყაროს სილამაზის შეგრძნებას, რომელიც ადამიანობის მთავარი მნიშვნელობაა. ტრადიციული მხატვრობის მთავარი მნიშვნელობაა, რაც უზენაესი მხატვრობის მთავარი მნიშვნელობაა. მათივე ამაღლებულობა, სილამაზის და მშენებრული სხვადასხვა გარეგნული ბუნებრივი, სხვათა სიყვარული გათავსებულია ბიბლიურ, ესთეტიკურ და ეთიკურ შეხატულებაში, მთლიან ეთიკურ, თავის მხრივ, გამშვენიერებულია.

ქართული სკოლის მართლიანი დასრულება

დამყარებულ მხატვრობას, ალუზიას და ენიგმას, რომელია გარეშე არ იქმნება მალაღმბატრული ნაწარმოები. ამავენი, უცვლადების სწრაფი ისაა, რაც პოემაში სიმბოლო-ალუზიურად, მხატვრობად, ალუზიურად და ენიგმურად გადმოიცემა მთიუსური საზოგადოების სიტყვის, ფილოსოფიური ხედვების, ბიბლიური მოტივების, სოფეტების, სახისტეფელების, არქიტეკტურის საფუძველზე.

„ვეფხისტყაოსანი“ გმირების, ნესტანდარეჯანის, ტარიელის, თინათინის, ავთანდილის სულიერ სამყაროს სიყვარული აღმადლება, ასახავს და ამშვენიერებს, რაც თითოეული მათგანის ქალაქკურად წარადგება მისთვის წინაშე. მათივე ამაღლებულობა, სილამაზის და მშენებრული სხვადასხვა გარეგნული ბუნებრივი, სხვათა სიყვარული გათავსებულია ბიბლიურ, ესთეტიკურ და ეთიკურ შეხატულებაში, მთლიან ეთიკურ, თავის მხრივ, გამშვენიერებულია.

„ვეფხისტყაოსანი“ გმირების, ნესტანდარეჯანის, ტარიელის, თინათინის, ავთანდილის სულიერ სამყაროს სიყვარული აღმადლება, ასახავს და ამშვენიერებს, რაც თითოეული მათგანის ქალაქკურად წარადგება მისთვის წინაშე. მათივე ამაღლებულობა, სილამაზის და მშენებრული სხვადასხვა გარეგნული ბუნებრივი, სხვათა სიყვარული გათავსებულია ბიბლიურ, ესთეტიკურ და ეთიკურ შეხატულებაში, მთლიან ეთიკურ, თავის მხრივ, გამშვენიერებულია.



ნ. მალაქვის ნახატი