

## ქართული ტრადიციული საცხოვრებლის ტიპოლოგიისათვის

მატერიალური კულტურის ერთ-ერთი ძირითადი ელემენტი - საცხოვრებელი საქართველოში განსაკუთრებული მრავალფეროვნებით გამოირჩევა. ამას საფუძვლად უდევს სრულიად განსხვავებული კლიმატური პირობები, რაც შესაბამისად აისახა სამეურნეო საქმიანობაზე. ყოველი ეპოქა თავის მოთხოვნილებებს უყენებდა ტრადიციულ ხუროთმოძღვრებას და ამით განსაზღვრავდა მის შინაარსს. ხუროთმოძღვრების შინაარსი კი კონკრეტული ისტორიული მოვლენაა. ამიტომ რთულია ღრმად ჩახედვა წარსულის ნაგებობათა არსში, თუ არ იქნა გარკვეული მათი ძირითადი ფუნქცია.

დღეს განსაკუთრებით მნიშვნელოვანია ძველი ხალხური ოსტატების ტექნიკური ხერხებისა და საშუალებების ღრმა ანალიზი, რათა ეს გამოცდილება გამოყენებული იქნას თანამედროვე პირობებშიც. ამის საჭიროებაზე მეტყველებს ის ფაქტიც, რომ საქართველოში მომხდარი სტიქიური უბედურების დროს სეანეთში განადგურდა მრავალი ახალი ნაგებობა, კოშკებს კი სტიქია ვერ მოერიდა. დღეს არ არსებობს კოშკების მშენებლობის აუცილებლობა, მაგრამ აღნიშნულმა ფაქტმა დაგვანახა, რომ მოხდა რღვევა იმ უწყვეტი ჯაჭვისა, რომელიც ოსტატთა თაობებს აკავშირებდა ერთმანეთთან და აგრეთვე ჩამოყალიბებული, აპრობირებული ტრადიციული ტექნიკური ხერხების ნაადრევი და სრული იგნარირება.

ხალხურ შემოქმედებაში და, ამ შემთხვევაში, საცხოვრებლის ხუროთმოძღვრებაში ერთ-ერთ მნიშვნელოვან საკითხს წარმოადგენს განსაკუთრებულის, უნიკალურის ტიპოლოგიურად გავრცელებულ ნიმუშებისადმი დამოკიდებულება. აქვე უნდა აღინიშნოს, რომ თუ ხელოვნებათმცოდნეები ხალხურ ფორმებში ეძებენ და ეურადღებებს ამახვილებენ ძირითადად ნაგებობათა ესთეტიკურ ღირებულებებზე, ინდივიდთა ძიებაზე ხალხურ ოსტატებში, ეთნოგრაფიული მეცნიერებისათვის მთავარია ხალხურ შემოქმედებაში კოლექტიური საწყისები, თაობათა მიღწევები, ხალხის ემპირიული ცოდნა-გამოცდილება, რომელიც საფუძვლად უდევს კანონიკური ტიპის განმეორებად და მუდმივად განვითარებად ხალხურ არქიტექტურულ ფორმას.

აღსანიშნავია, რომ ხალხური საცხოვრებლის მრავალ სახეობაში გვხვდება ნაგებობათა ისეთი ფორმები, რომელთა აგებასაც არ ესაჭიროება ოსტატი, მაგალითად კახეთში წნული სახლი ყველას შეეძლო აეგო. მაგრამ მთელ რიგ საცხოვრებლის ტიპებს უკვე პროფესიონალი ოსტატი აშენებდა. ეს საქმიანობა მისი პროფესია, შემოსავლის, არსებობის წყარო იყო. ასეთი დიფერენცირება თვალნათლივ აისახა აკად. ივ.ჯავახიშვილის ხელმძღვანელობით შეგროვილ მასალებში საქართველოს შინამრეწველობისა და წერილი ხელოსნების ისტორიისათვის. მნიშვნელოვანია ხალხურისა და პროფესიულის დამოკიდებულება და მათ შორის ზღვარის დადგენა.

ხალხური შემოქმედების ძირითადი განმსაზღვრელი ნიშანთვისებებია: ტრადიციულობა, კოლექტიური და, ამავე დროს, ანონიმური ხასიათი, ვარიანტების არსებობა; კერძოდ ხალხური ხუროთმოძღვრებისათვის კი: ფუნქციისა და ფორმის ერთობლიობა, უშუალო კავშირი მასალასა და მისი დამუშავების

ხერხებს შორის, ე.ი. ნაკეთობათა ტექნოლოგიურობა, ტექტონიკური ფორმაწარმოქმნა, ბუნებასთან კავშირი და სხვა.

საცხოვრებელ ნაგებობათა ტიპოლოგიის დადგენისას გათვალისწინებულია რამოდენიმე ძირითადი ნიშანთვისება:

**გეგმარებითი სტრუქტურა**, რომელშიც ნათლად აისახება ნაგებობის ძირითადი ფუნქცია, საყოფაცხოვრებო და სამეურნეო პროცესები, ოჯახის წევრთა განლაგების წესი, ოჯახის ფორმა და, შესაბამისად, მისი სოციალური ფუნქცია, ცეცხლისა და საკულტო ადგილების განლაგება, მათთან დაკავშირებული წეს-წყვეულებები და სხვა.

მნიშვნელოვანი ადგილი უჭირავს **სამშენებლო მასალას**, რომელიც საცხოვრებელ ნაგებობათა ნებისმიერი ტიპის ჩამოყალიბებისას პირველ სტადიაზე ძირითადად ეკოლოგიური გარემოს ნაყოფია, მაგრამ დროთა განმავლობაში, როდესაც კულტურისა და ყოფის ეს ერთ-ერთი ძირითადი ელემენტი შერჩევითი სანქციის მექანიზმის მოქმედების შედეგად ნორმატიულ მოვლენად იქცევა და ეთნოსპეციფიკური ფაქტორის მნიშვნელობას მიიღებს, ეკოლოგიურ მოტივაციას ჰკარგავს და ტრადიციულობის ნიშან-პირობად გარდაიქმნება.<sup>1</sup>

**კონსტრუქციული სისტემა**, რომელიც თავის მხრივ განპირობებულია სამშენებლო მასალის თავისებურებებით, მისი დამუშავების ხერხებითა და მეთოდებით და ტექნოლოგიური შესაძლებლობებით.

ერთ-ერთი მნიშვნელოვანი ნიშან-თვისებაა ნაგებობათა გადახურვის ფორმა, რომელიც უშუალოდაა დაკავშირებული კონკრეტულ სისტემასა და ტექნოლოგიურობასთან.

ზემოთმოყვანილ ტიპოლოგიურ ნიშანთვისებების გათვალისწინებით შესაძლებელია გამოიყოს შემდეგი ძირითადი ტიპები, რომლებიც წარმოადგენს XIX საუკუნის შუა წლებიდან მოყოლებული ეიდრე XX საუკუნის შუა წლებამდე ქართული ყოფისათვის ტრადიციულსა და დამახასიათებელ ელემენტებს:

1. წნელისაგან ნაგები, ორფერდა სახურავიანი ფაცხა ან წრიული ფორმის დაუნაწევრებელი ფართით;
2. მორისაგან ნაგები, ორფერდა სახურავიანი ჯარგვალდი, თავის ამოსავალ ფორმაში დაუნაწევრებელი ფართით;
3. ფიცრით ნაგები ორ ან ოთხფერდა სახურავიანი ოდა დანაწევრებული ფართით;
4. შერეული მასალით ნაგები, ბრტყელბანიანი სახლი უმარტივესიდან რთულ გვირგვინიან გადახურვის სისტემებამდე თავის ამოსავალ ფორმაში დაუნაწევრებელი ფართით;
5. ქვით ნაგები, რთულგადახურვიანი და მრავალსართულიანი კოშკურა სახლი, ვერტიკალურად განვითარებული ფორმით.

აღნიშნული ტიპები შესაძლებელია დაყოფილ იქნას სხვადასხვა ნიშნის მიხედვით ქვეჯგუფებად. ასე, მაგალითად, კოშკურა სახლი ანუ ციხე-სახლი რამდენიმე სახეობისაა თავისი თავდაცვითი თუ სამეურნეო ფუნქციის თავისებურებათა მიხედვით, ოდა-სახლი სართულების მიხედვით, დარბაზული სახლი

<sup>1</sup> აღ. რობაქიძე - ქართულ ხალხურ ტრადიციულ საცხოვრებელ ნაგებობათა კლასიფიკაციის პრონციპები. კრ. საქართველოს ისტორიულ-ეთნოგრაფიული ატლასი, თბ., 1986, გვ. 12; В.П. Кобычев, А.И.Робакидзе, Основы типологии и картографирования жилища народов Кавказа. СЭ, №2, 1967.

- გვირგვინის სირთულის კონსტრუქციული თავისებურებების მიხედვით და სხვა. ტიპები განსხვავდებიან აგრეთვე გავრცელების არეალით. ასე, მაგალითად, წნული და ძელური ნაგებობანი ძველად მთელს საქართველოში იყო გავრცელებული, სხვადასხვა რეგიონებში სხვადასხვა სიხშირით, იგივე ითქმის ნაწილობრივ ბრტყელბანიანი სახლის შესახებ, რომლებიც მთლიანად აღმოსავლეთ საქართველოში იყო გავრცელებული. ისეთ ტიპებს კი, როგორცაა კოშკური, დარბაზული და ოდა სახლები, ზემოთაღნიშნულ ქრონოლოგიურ ჩარჩოებში შედარებით ვიწრო, მაგრამ მტკიცედ შემოფარგლული გავრცელების არეალი ჰქონდა: პირველი საქართველოს მთიანეთის დამახასიათებელი საცხოვრებელი სახლია, მეორე აღმოსავლეთ საქართველოს ბარის, ხოლო მესამე - დასავლეთ საქართველოს დაბლობისა. ეს სამი ძირითადი ტიპი შეესაბამება სამ ძირითად სამეურნეო-კულტურულ ზონას, რომელთა შორის ყოველს კულტურისა და ყოფის თავისი, მისთვის დამახასიათებელი ნიშნები ჰქონდა.

საქართველოს მთიანეთში საცხოვრებელ ნაგებობათა ძირითად ნაწილს კოშკურა საცხოვრებლები ანუ ციხე-სახლები წარმოადგენს. ამ ტიპის ძირითადად ორ - ოთხ სართულიანი ნაგებობანი მრავალი სახესხვაობით ხასიათდება. თუშეთში ხუთ-შვიდ სართულიან ციხე-სახლებსაც ვხვდებით. თავისებურებებს ძირითადად რამდენიმე ფაქტორი აპირობებს:

1. სართულიანობა და სართულთა გამოყენების წესი;
2. გადახურვის ფორმა;
3. თავდაცვითი მნიშვნელობის დეტალები და სხვა.

საქართველოში ციხე-სახლები ცნობილია სხვადასხვა სახელწოდებით: ციხეთუშეთში, სახლი-ფშავში, ქვითკირი - ხევში, ხეესურეთსა და მთიულეთში, დუროიანი სახლი - რაჭაში, ლაზგ-მურყვამ - სვანეთში და სხვა.<sup>2</sup>

ამ ნაგებობათა ძირითადი თავისებურება იმაში მდგომარეობს, რომ სამეურნეო, თავდაცვითი და საცხოვრებელი დანიშნულების სათავსოები ვერტიკალურად არის განლაგებული. (ნახ.1).

გადახურვის მიხედვით ვხვდებით როგორც ბანურს, ასევე ორფერდა (სიპით ან ყავრით გადახურულს). თავდაცვითი მნიშვნელობის დეტალების მიხედვით კი აღსანიშნავია ჩარდახიანი ქვის დასაშვები, დუროიანი სამცხვირიანი - საისრე ხერელი, სამდუდრიანი და სხვა.

ციხე-სახლებით გაშენებული სოფლები კლდოვან, ძნელად მისადგომ, სახნავად უყარგის ადგილებზეა განლაგებული. ისინი ძირითადად სამხრეთით და სამხრეთ-აღმოსავლეთით არის ორიენტირებული, რაც საქართველოს მთაში ევგეტაციური პერიოდის სიმოკლითაა გამოწვეული.

სახნავი მიწების სიმცირე, ნიადაგის ჩამორეცხვისა და ზეაე-მეწყერის საშიშროება, აგრეთვე სტრატეგიული თვალსაზრისი მოსახლეობას იძულებულს ხდიდა ასეთი სახლები დაედა თავდაცვისათვის მოსახერხებელ ადგილზე. ამით სოფელი მეთვალყურეობას უწევდა მისკენ მიმავალ ყველა გზას. ამიტომაცაა, რომ კედლებში დატანებული სარკმლები და სათოფურები სწორედ სოფელთან მისასვლელი ბილიკებისკენაა მიმართული. სახლების ასეთი განლაგება თავდაცვის საერთო - სასოფლო ინტერესებიდან გამომდინარეობდა, რაც მას მიუდგომელ ციხე-სიმაგრედ აქცევდა. მაგრამ ამის მიუხედავად, იყო შემთხვევები, როცა ცალკეული სახლებიც ატარებდა თავდაცვით ხასიათს. ეს

<sup>2</sup> გ. გეგუჯკორი, ციხე-სახლები საქართველოში. კრ. საქართველოს ისტორიულ-ეთნოგრაფიული ატლასი., თბ., 1986, გვ.17

ზოგჯერ ურთიერთმტრობით ან სისხლის აღების შემონახული წესით იყო განპირობებული.

ამ ტიპის უძველეს ნაგებობათა შორის აღსანიშნავია ის ციხე-სახლები, რომლებიც ხასიათდება მხოლოდ საშვილდისრე ხერელებითა და ჩარდახებით. შემდგომისათვის საზოგადოებრივი ურთიერთობათა განვითარების გარკვეულ საფეხურებზე მათ განიცადეს მცირეოდენი ცვლილებები, რაც განაპირობებული იყო ცეცხლსასროლი იარაღის გაჩენით.

როგორც აღინიშნა ციხე-სახლების სახურავის ფორმის მიხედვით ორი სახის გადახურვა გვხვდება:

ბრტყელი, მიწურბანიანი, რომლებიც გაერცელებულია ძირითადად ფშახეესურეთ-მთიულეთ-ხევში და ქსნის ხეობაში.

ორფერდა, ორქანობიანი სახურავი კი დამახასიათებელია თუშეთის, მთის რაჭისა და სვანეთისათვის.

ასევე განსხვავებული კონსტრუქცია გვხვდება სართულშუა გადახურვებშიც. ზოგიერთ ციხე-სახლს მთიულეთში, რაც შედარებით მეტი ფართითაა განპირობებული, აქვს პირველ სართულზე ქვით ნაშენი სვეტი-კულა, რომელზედაც ეწვობოდა თავხეები, შემდეგ წერილი ძელები, შოლტები, ჭერი და მიწა.

კოშკურა ნაგებობათა ჯგუფს მიეკუთვნება თუშეთის ციხე-სახლი, რომელშიც მკაფიოდ არის ასახული საცხოვრებელი, სამეურნეო და თავდაცვითი ფუნქციები. ძირითადად იგი სამოთხ სართულიანია, ხოლო სართულებს გარკვეული დანიშნულება აქვთ.

პირველი სართული ბაშტემ წარმოადგენს საქონლის საზამთრო ადგილსამყოფელს. მისი განათება მხოლოდ შესასვლელი კარის ღიობიდან ხდება. ერდომ-ს საშუალებით იგი უკავშირდება მეორე სართულს, რომელსაც შუამ ეწოდება. ეს ოჯახის საზამთრო საცხოვრებელია, სადაც კერაა გამართული. ამ სათავსოს ორი მცირე ზომის შუკუმი აქვს. ზედა სართულს ეწოდება ჭერხომ, ის საშინაო სახლი, საჯალაბო, საზაფხულო საცხოვრებელი და ამავე დროს პროდუქტის შესანახია. კავშირი მეორე და მესამე სართულს შორის აგრეთვე ერდომ-ს საშუალებით მყარდება.

როდესაც სახლის სართულიანობა სამზე მეტია, მაშინ მესამე სართულს ზედა შუამ-ს უწოდებენ და მისი ფუნქცია, როგორც წესი იმეორებს ქვედა სართულის დანიშნულებას.

თუშური ციხე-სახლის ორგანიზაციაში, სხვა ტიპის ნაგებობების მსგავსად, სეზონურობას და ფუნქციურ მობილურობას გადამწყვეტი მნიშვნელობა აქვს. საცხოვრებელ ნაგებობაში დაცულია სქესობრივ-ასაკობრივი დიფერენციაციის პრინციპი, რაზედაც მეტყველებს თუნდაც კერის მხარეების აღნიშვნა სამამაცო კერა და სადიაცო კერა, საქალებო ნაწილი მეტი ფართისაა; მამაკაცებისათვის კედელთან დგას “მეში” (გრძელი სკამი)

საქართველოს მთიანეთის სხვადასხვა რეგიონებში გვხვდება აგრეთვე ციხე-სახლების ტრანსფორმირებული ფორმები. ერთ-ერთ ასეთ ნაგებობას წარმოადგენს ე.წ. სვანიტიანი სახლი. ზალს ზემო სვანეთში ის “გუბანდ”-ის სახელითაა ცნობილი, ხოლო ზალს ქვემო სვანეთში კი მას “სვანირ”-ს ან “სენირ”-ს უწოდებენ.<sup>3</sup>

ანალოგები სხვა კუთხეებშიც მოგვეპოვება. შესაძლებელია პარალელის

<sup>3</sup> ა. ქალდანი, კოშკიანი საცხოვრებელი კომპლექსი საქართველოს მთიანეთში კრ. საქართველოს ისტორიულ-ეთნოგრაფიული ატლასი. მეცნ. თბ. 1986, გვ.26.

გაელება თუშურ კარსუ-სთან და რაჭულ კარსელ-თან. თავდაპირველად მიღგ-  
მული, მთელ სიმაღლეზე მიშენებული ნაგებობაა, შემდეგ ეტაპზე ორგანულად  
შერწყმულა შენობასთან.

ქართველ მთიელთა საცხოვრებლებს შორის გამოირჩევა კომპლექსი, რომელ-  
იც ერთმანეთთან დაკავშირებული კოშკისა და ციხე-სახლის ან კოშკისა და  
საცხოვრებელი სახლისგან შედგება.

მთიანეთის ცალკეულ რაიონებში კოშკიანი საცხოვრებელი კომპლექსები  
რიგი თავისებურებებით გამოირჩევიან.

სვანეთში ამგვარი კომპლექსი შედგება ერთმანეთთან დაკავშირებული ქვის  
ორსართულიანი საცხოვრებელი სახლისა (ქორ) და ქვისავე მრავალსართუ-  
ლიანი თავდაცვითი ნაგებობებისაგან – კოშკი (მურყვამ).

ხევსურეთში კოშკიანი საცხოვრებელი კომპლექსი აერთიანებს ერთმანეთ-  
თან ორგანულად დაკავშირებულ ქვის სამსართულიან ციხე-სახლს (ქვითკი-  
რი) და მრავალსართულიან კოშკს (ციხე).

მთიულეთში კომპლექსი წარმოდგენილია მიწურბანიანი საცხოვრებელი  
სახლის ან ციხე-სახლისა და კოშკის სახით.

ხევი ერთმანეთთან დაკავშირებულია კოშკი და ციხე-სახლი ან კოშკი და  
მიწურბანიანი საცხოვრებელი სახლი.

თუშეთში კოშკიანი კომპლექსი წარმოდგენილია კოშკისა და ქვითკირის  
სახით.

სვანეთის მაგალითზე აშკარად ჩანს, რომ აღნიშნული კომპლექსი შექმნის  
პირველ ეტაპზე კარგად უთავსდება კოლექტიური და ინდივიდუალური თავ-  
დაცვის ფუნქციებს. მოგვიანებით კი შეინიშნება იმის ტენდენცია, რომ ცალკეული  
ოჯახი ცდილობს კოშკიანი საცხოვრებელი კომპლექსი სოფლის მიმართ სტრატე-  
გიულად მოხერხებულ ადგილზე ააგოს და სოფელს თავს გარკვეული ვალდე-  
ბულებები მოახვიოს.

სხვაგვარი სურათია ხევსურეთში: როცა კომპლექსები სოფლის საერთო  
დაცვის რგოლში არიან ჩაბმული და კოლექტიური დაცვის ფუნქციებს ემსახ-  
ურებიან.

საქართველოს მთიანეთში დღემდე შემორჩენილ საცხოვრებელთა შორის  
განსაკუთრებული ადგილი უჭირავს გალაენიან საცხოვრებელ კომპლექსს.

სვანეთის საცხოვრებელ ნაგებობათა კლასიფიკაციაში იგი მურყვამიან-  
გალაენიანი საცხოვრებელი კომპლექსის სახელითაა ცნობილი, ხოლო მთიუ-  
ლეთში ციხიან-გალაენიანი კომპლექსის სახელით.

გალაენიანი კომპლექსები არაერთგვაროვანია მათი შემადგენელი ელემენ-  
ტებით, ასევე განსხვავდებიან ისინი დაცვითი ფუნქციის ხარისხის მიხედვითაც.  
გვხვდება ისეთი გალაენიანი კომპლექსები, რომლებიც ერთ ან ორ კოშკს  
შეიცავენ, არის უკოშკო კომპლექსებიც. რიგი კომპლექსები მხოლოდ დაცვითი  
და საცხოვრებელი ნაგებობებისაგან შედგება.

აღმოსავლეთ საქართველოს მთიანეთის საცხოვრებელ ნაგებობათა დიდი  
ჯგუფი წარმოადგენს საცხოვრებელს ბრტყელი, ბანური გადახურვით, ტერასუ-  
ლად განლაგებულს ორ ან სამ სართულად (პირიქით ხევსურეთი, მთიულეთ-  
გუდამაყარი, ხევი).<sup>4</sup>

აღნიშნული ფორმების გარდა გარდამავალ ზოლში და აგრეთვე მთიუ-  
ლეთსა და ფშავეში გვირგვინიანი მოქცეული და ცალკე მდგომი მიწურბანიანი

<sup>4</sup> ე. ითონიშვილი, ხევი ქველად და ახლა, თბ., 1967.

სახლებია.

მიუხედავად გადახურვის კონსტრუქციული მსგავსებისა, ერთი და იმავე სამშენებლო მასალისა და ხერხების გამოყენებისა საცხოვრებელ ნაგებობებში შეიმჩნევა ფუნქციონალურ-სივრცობრივი ორგანიზაციის სხვადასხვა პრინციპები.

ტერასულბანიანი სახლის თვალსაზრისით ნიმუშს წარმოადგენს ხევისურული "კალოიანი სახლი". (ნახ.2) მის გეგმარებით სტრუქტურაში ნათლად გამოვლენილი ფუნქციონალური კავშირები, რომელიც ასახავს სამეურნეო და საყოფაცხოვრებო პროცესებს.

პირველ სართულზეა განლაგებული ძირითადი საცხოვრებელი ნაწილი შინა ანუ სამყოფო. კერა ახდენს სივრცის დიფერენცირებას სამამაკაცო და საქალბო ნაწილებად; ქალები და ბავშვები აქ იძინებენ, ხოლო მამაკაცთა დასაძინებელი ადგილი - ჭერხოა (მეორე სართული).

ხევისურული კალოიანი სახლი შედგება შემდეგი ნაწილებისგან:

პირველი თვალი:

1. დაბლაშინა (ყვერფი, ღომელი, ნაწოლი, სახბორე, სახოსტაგე და სხვა)
2. საძროხე
3. სენე (რძის დასამზადებელი სათავსო)
4. ეზო
5. საცხენე
6. ქარაპანი

სახლის მეორე თვალი

1. წინგარდა
2. ჭერხოს ქარიპანი
3. სალოგინე
4. ჭერხო

მესამე თვალი

1. მაღალბანი
2. დაფარებული კალო

მთიულური კალოიანი სახლი<sup>3</sup> რომელიც სახურავის ფორმითა და გადახურვის კონსტრუქციით წააგავს პირაქეთა ხევისურეთის საცხოვრებელს, სრულიად განსხვავებულ სტრუქტურას წარმოადგენს. აქ ფუნქციონალური დაყოფა ერთ პორიზონტალურ პროექციაშია წარმოდგენილი. პირველი სართულის ამ ძირითად საცხოვრებელ ნაწილს "ძირა სახლი" ანუ "საჯალაბო სახლი" ეწოდება. ხევისურულისაგან განსხვავებით მთიულური კალოიანი სახლი ძირითადად ორსართულიანია, სადაც კალო მეორე სართულზე ანუ ზედა ტერასაზე არის განლაგებული.

აღნიშნულ საცხოვრებელ ნაგებობებს არ გააჩნიათ თავდაცვითი ფუნქცია. აქ ძირითადად მხოლოდ სამეურნეო და საცხოვრებელი ფუნქციებია შეთავსებული.

აღმოსავლეთ საქართველოს ბარში ყველაზე ტრადიციული ერდოიან-გვირგვინიანი სახლია (დარბაზი). საქართველო ერდოიან-გვირგვინიანი სახლის ერთ-ერთ უმთავრეს კერას, მისი გაერცელების კლასიკურ ქვეყანას წარმოადგენს. XIX საუკუნის მიწურულს აღნიშნული ტიპის სახლი, რომელიც სამეცნიერო ლიტერატურაში დარბაზის სახელით არის ცნობილი, ჯერ კიდევ

<sup>3</sup> გ. ჩიტაია, დასახლების ტიპი მთიულეთში. მსე, VI, 1953.

საკმაოდ იყო გაერცყლებული აღმოსაელეთ საქართველოში, კერძოდ, ქართლში, სამცხე-ჯავახეთსა და თრიალეთში.<sup>6</sup>

მიუხედავად იმისა, რომ სამცხე-ჯავახეთი და თანამედროვე ქართლი მთაგორიანი ლანდშაფტით ხასიათდებიან, გეოგრაფიულად ისინი ერთმანეთისაგან მაინც საკმაოდ განსხვავდებიან. სამცხე-ჯავახეთი მთაგორიანი, ველიანი ზეგანს წარმოადგენს, ხოლო ქართლი კი შედარებით უფრო დაბლობველიან მხარეს განეკუთვნება. გეოგრაფიული მდებარეობის ხასიათი, როგორც ცნობილია, გარკვეულ გავლენას ახდენს სამეურნეო ყოფაზე და ამიტომაც ეს ვითარება ამ პროვინციების სოფლის მეურნეობაში თავისებურად არის ასახული.

XIX საუკუნის საქართველოში საკმაოდ რელიეფურად შეიმჩნეოდა ერთი საერთო ფუძიდან აღმოცენებული დარბაზული სახლების სამი მოდიფიცირებული სახესხვაობა - ქართლური, წალკური (თრიალეთი) და მესხურ-ჯავახური.

ქართლური დარბაზული სახლის<sup>7</sup> კომპლექსში, გარდა უშუალოდ ერდოიან-გვირგვინიანი საცხოვრებლისა, ერთ საერთო ჭერქვეშ, პორიზონტალურ დაგეგმარებაში ერთმანეთის გვერდზე წარმოდგენილი იყო ბელელი, მარანი, სათონე, წარდახ-დერეფანი, საბძელი და ბოსელი.

გვირგვინი, რომელიც მოკლე ძელებისაგან იყო შედგენილი, მუხის ორ დედაბოძს ეყრდნობოდა. ქვის საყრდენზე - ბალიშებზე შემდგარი რვა მტკაველის სიმაღლის დედაბოძები თავისაკენ თანდათან განიერდებოდა და ბოლოში სიგანით ოთხ მტკაველს აღწევდა. დედაბოძები უხედა იყო შემკული ასტრალური ხასიათის ბუღაურებით - მზისა და მთეარის დისკოებით, გეომეტრიული ხასიათის წრიული ხეყულებით.

დედაბოძები კედლებიდან მოშორებით ერთმანეთის მოპირდაპირედ იყვნენ აღმართული. ორივე დედაბოძზე, ბალიშებზე ერთმანეთის პარალელურად გადებული იყო მუხის თავხეები, რომლებიც საკედლო სვეტებზე გაწყობილ ძელებს ეყრდნობოდნენ. კედელი გადახურვის კონსტრუქციის მოწყობაში, როგორც წესი, მონაწილეობას არ იღებდა.

ამ საცხოვრებელში ყველაზე მნიშვნელოვანი გვირგვინის მოწყობა იყო თავხეებისა და ღირეების გადამკვეთი წყობისაგან შექმნილ კვადრატზე, კარგად ნათალი მოკლე ძელებით იყო აღმართული. ორიოდე მეტრის სიმაღლის მრავალსაფეხურიანი მრავალწახნაგა გვირგვინი, რომელიც დასასრულისაკენ პროპორციულად, ძაბრისებურად ვიწროვდებოდა; გვირგვინს თავში დატანებული პქონდა ერდო, რომელიც სიგრძე-სიგანეში, როგორც წესი, ერთი ზომისა იყო.

უნდა აღინიშნოს, რომ დარბაზულ საცხოვრებელში წამყვანი - მისი ინტერიერი. ოთახის ცენტრში პირდაპირ ერდოს ქვეშ, ერთმანეთის პარალელურად დაწყობილი ორი (თითოეული სამი მტკაველი სიგრძისა) ქვისაგან კერა იყო გამართული, რომელზედაც დადგმული იყო რკინისაგან ნაჭედი "კერა". კერის თავზე აყარი იყო მოწყობილი. აყარის შუა ნაწილში, პირდაპირ კერის თავზე, საქვაბუ ჯაჭვი იყო ჩამოკიდებული.

კერასთან ახლოს ოჯახის უფროსის სავარძელი და სამამაკაცო მოგრძო ზურგიანი სკამი იდგა. ქალების სკამი შედარებით დაბალი ყოფილა და კერის მეორე მხარეს, სამამაკაცოს საპირდაპიროდ იდგა. განჯინა-წალოებში ინახებოდა ტანისამოსი, სხედასხვა სახისა და დანიშნულების ჭურჭელი. უნდა აღინიშნოს ჩაშენებული კარადები, ე.წ. წალო-განჯინა, ისინი ქართლური დარ-

<sup>6</sup> თ. ჩიქოვანი, ქართული ხალხური საცხოვრებელი, თბ., 1960, გვ.14

<sup>7</sup> Л. Сумбадзе, Архитектура грузинского народного жилища дарбазы, Тб., 1984, стр. 340

ბაზების ერთ-ერთ დამახასიათებელ კუთხურ თავისებურებას წარმოადგენდა:

ერდოიან-გვირგვინიანი<sup>1</sup> ტიპის სახლის გაერცვლების მეორე დიდ კერას წარმოადგენს სამცხე-ჯავახეთი. (ნახ.3). სამცხე-ჯავახეთი ცნობილია არა მარტო მრავალდარგოვანი სოფლის მეურნეობით, არამედ დიდად განვითარებული ტრადიციული ხუროთმოძღვრებით, რომლის ერთ-ერთ შემადგენელ ნაწილს წარმოადგენს ხალხური ბინათმშენებლობა.

სამცხე-ჯავახეთის წარსული ყოფისათვის დამახასიათებელი იყო ორი სახის მიწურბანიანი კომპლექსები, მარტივი და რთული, რომელთა განმსახლვრელსა და საერთო სახის მიმცემს წარმოადგენდა ადამიანის საცხოვრებელი, ერდოიან-გვირგვინიანი სახურავით მომთავრებული დარბაზი.

მარტივ კომპლექსში წარმოდგენილია კარაპანი, დარბაზი და საბძელ-ბოსელი. რთულ კომპლექსში ერთ საერთო ჭერქვეშ წარმოდგენილი იყო ორი საცხოვრებელი ოთახი – დარბაზი და თაკარებიანი ოდა, ბოსელი, საბძელი, ფურნე სახელამბრე, საციო, კარაპანი და ყველა ამ სათავსოთა დამაკავშირებელი დერეფანი.

დარბაზი კვადრატული მოყვანილობის, მიწურბანიანი, ერდოიან-გვირგვინიანი სახურავით მომთავრებული ოთახია. დარბაზის ცენტრში კერაა, შემდგომ კედელში ბუხარი იქნა მოწყობილი. გვერდით კედლებთან დიდი ტახტებია. ერთი ტახტი, რომელიც ბუხართან უფრო ახლოა, კერძოდ მარჯვენა, საუფროსო იყო. მისი მოპირდაპირე ტახტი მომდევნო ძმის, ანდა უფროსი შვილის სახლობას ეკუთვნებოდა.

მესხური საცხოვრებელი კომპლექსის განსაკუთრებულ თავისებურებას წარმოადგენს მეორე, მცირე ზომის საცხოვრებელი სათავსო თაკარებიანი ოდა, რომელსაც ზოგჯერ საჯალაბოსაც უწოდებენ. აქ ტახტები გრძივი კედლების გასწვრივ იყო გამართული. ტახტების შორის, მათ დასასრულს უშუალოდ კედელში ბუხარია მოწყობილი, რომლის კამარისებური თაღის სვედაპირი ხშირად რელიეფური ორნამენტით არის შემკული.

მესხური დარბაზის კონსტრუქციულ თავისებურებას წარმოადგენს გვირგვინი, რომელიც მხოლოდ საკედლე სვეტებზე არის დაყრდნობილი და უკვე განვითარებული სამშენებლო ტექნიკის ნაყოფს წარმოადგენს. ასეთი სახის დარბაზებში გვირგვინი უმეტესად მრავალწახნაგოვანი იყო და სიმაღლის მიხედვით ზოგჯერ 18-20 საფეხურს აღწევდა.

საქართველოში დარბაზული საცხოვრებლის მესამე, ტერიტორიულად შედარებით მცირე კერას წარმოადგენს თრიალეთის ვაკე ანუ წალკის ველი, რომელიც ზღვის დონიდან საშუალოდ 1400-1500 მ-ზე მდებარეობს და საკმაოდ მკაცრი ჰავით ხასიათდება.

თრიალეთში გაერცვლებული დარბაზული სახლი ერდოიან-გვირგვინიანი ნაგებობათა რთულ კომპლექსს განეკუთვნებოდა. აქ გარდა უშუალოდ გვირგვინიანი გადახურვით მომთავრებული ოთახისა, ერთ საერთო ჭერქვეშ გაერთიანებული იყო კარაპანი, მარანი, საბძელი, ბოსელი და სამთრის საცხოვრებელი ე.წ. ლაზური ტიპის მიწურბანიანი ოდა.

ადგილობრივი სპეციფიკურობის მიუხედავად, თრიალეთური ერდოიან-გვირგვინიანი სახლის სტრუქტურაში გარკვევით შეინიშნება ქართლისა და მესხური დარბაზების გაელენა, მათი თავისებური სინთეზი.

უშუალოდ ადამიანის საცხოვრებლის გადახურვის ანუ გვირგვინის ფორ-

<sup>1</sup> თ. ჩიქრვანი, დასახ. ნაშრ., გვ. 16

მათა ნაირსახეობა თრიალეთშიც საკმაოდ უხეად იყო წარმოდგენილი. აქ გვხვდება ოთკუთხა კუთხური, ოთკუთხა პარალელური, შერეული და მრგვალი წახნაგოვანი წყობის გვირგვინები, რომელთაგან საკედლე ბოძებზე მხოლოდ მრავალწახნაგოვანი აღიმართებოდა ხოლმე. ეს უკანასკნელი გარემოება შეიძლება თრიალეთის ლოკალურ კუთხურ სპეციფიკად ჩაითვალოს. რაც შეეხება ეველა დანარჩენი ფორმის გვირგვინებს, ისინი ყოველთვის დედაბოძებსა და საკედლე სვეტებს ეყრდნობოდნენ.

თრიალეთისათვის დამახასიათებელი ფართო მასშტაბის მსხვილფეხა მესაქონლეობის ინტერესები დიდი ზომის ბოსლებს მოითხოვდა. ამიტომაც თრიალეთის ერდოიან-გვირგვინიანი სახლის კოპლექსში ფართის სამეურნეო განაწილებაში მთავარი ადგილი ბოსელს ეკავა.

აღმოსავლეთ საქართველოს ბარში საცხოვრებელი ნაგებობების თვალსაზრისით კახეთი მეტად მრავალფეროვანია, თუმცა ზოგიერთი ტიპის ანალოგებს საქართველოს სხვადასხვა კუთხეებშიც ვხვდებით. (ნახ.4).

XIX საუკუნის შუაწლებიდან მოყოლებული და XX საუკუნის დასაწყისისათვის კახეთის სოფლებისათვის შემდეგი სახის სახლებია დამახასიათებელი.

სამშენებლო მასალის მიხედვით: მიწური, წნური, ფიცრული, ქვითკირის ალიზის და შერეული;

სახურაგის ფორმის მიხედვით: ბრტყელი ოდნავ ქანობით, ორფერდა, ოთხფერდა;

კონსტრუქციული სისტემის მიხედვით: სვეტოვან-კოჭოვანი, კარკასული ხის შევსებით, ქვის მზიდი კედლით, შერეული, გვირგვინიანი გადახურვით;

სართულიანობის მიხედვით: ნახევრადმიწისქვეშა, ერთსართულიანი, ორსართულიანი.

აღნიშნული ფაქტორების გათვალისწინებით შესაძლებელია რამდენიმე ჩამოყალიბებული ტიპის წარმოდგენა:

- 1) გომური // გომი;
- 2) ბანიანი // დარბაზული;
- 3) წნული // წნორი // მოწნული (ოთხკუთხა და წრიული);
- 4) ალიზის;
- 5) ფიცრული (ნალური და კრამიტით გადახურული);
- 6) ქვითკირი (საჩიხიანი // ჩიხიანი // საჩეხიანი)
- 7) ორსართულიანი თანამედროვე სახლი.

საცხოვრებლის ერთ-ერთ უმარტივეს ფორმას წარმოადგენს გომი // გომური. იგი ფართოდაა გავრცელებული და მიწურბანიანი ნაგებობების სახეობას წარმოადგენს. კახეთში გომურის არსებობა იმ სოფლებთან (ქიზიყი) ან ოჯახებთანაა დაკავშირებული, რომლებიც ნაკლებად მისდევდნენ მიწათმოქმედებას და უმთავრესად მსხვილფეხა მესაქონლეობით იყვნენ დასაქმებული.

გომური სახლი თავდაპირველად საქონლისა და ადამიანის ერთობლივ სადგომს წარმოადგენდა, ხოლო შემდეგ (განსაკუთრებით XX საუკუნის დამდეგიდან), მესაქონლეობის განვითარებასთან დაკავშირებით, იგი საქონლის გომურების პარალელურად, ცალკე საცხოვრებელ ნაგებობადაც იქცა. გომურის ამ დიფერენციაციას, რაიმე მნიშვნელოვანი კონსტრუქციული ცვლილებები არ გამოუწვევია არც საცხოვრებელ და არც სამეურნეო დანიშნულების ნაგებობებში<sup>9</sup>.

<sup>9</sup> გ. ბაგრატიონ-დავითაშვილი, კახეთის საექსპედიციო დღიური, 1975წ

აღსანიშნავია ის გარემოებაც, რომ XIX საუკუნის მიწურულსა და XX საუკუნის დასაწყისში შირაქში (ზემო და ქვემო ქედი, არხილოს კალთ) მთიელთა გადმოსახლების შედეგად ბევრად გაიზარდა გომური ნაგებობების რიცხვი, რადგან სხვაგვარი ნაგებობანი (გარდა ქვითკირისა, რომლის აგებაც შედარებით ძვირი იყო) ამ რეგიონში მკაცრი ზამთრის გამო ვერ გამოდგებოდა საცხოვრებლად. ყოველივე ამის გარდა მიწურბანიანი სახლის აგება კონსტრუქციულად ემსგავსებოდა მთიური ტერასული საცხოვრებელი სახლების აგების პრინციპს.

**წნური ანუ მოწნული** სახლი აგრეთვე კახეთისათვის ერთ-ერთ ყველაზე გავრცელებულ სახეობას წარმოადგენდა. ამ სახის სახლმა განვითარების რამდენიმე ეტაპი განვლო. წნური სახლი გეგმაში ოთკუთხა ან წრიული ფორმის ნაგებობა იყო, რომელსაც აიენი არ გააჩნდა. თავდაპირველად მოწნულ სახლს პატარა ზომის კარის ღობისწინა გადახურვა სართული უწნდება, რომელიც შემდეგ იქცევა საჩიხად. საჩიხი – აიენია, რომელსაც ერთ მხარეს, კარის მხრიდან ყური-კედელი აქვს ამოყვანილი.

საცხოვრებელ ნაგებობათა ტიპოლოგიაში კახეთის მოწნული // წნური სახლი გაერთიანებულ უნდა იქნას ფაცხასთან, ვინაიდან მათ ბევრი საერთო ნიშანი გააჩნიათ, როგორც მასალის, ასევე კონსტრუქციისა და ფორმის მხრივ.

**ფიცრული** სახლი წნურთან შედარებით ნაკლები იყო და ძირითადად იმ ნაწილებშია გავრცელებული, სადაც უფრო ტყიანი ადგილებია. ამ სახლმაც თავისი განვითარების რამდენიმე ეტაპი გაიარა. თავდაპირველად იგი აიენის გარეშე შენდებოდა, მერე გაუჩნდა ჩიხი // საჩიხი, შემდეგ კი ასეთი სახლები სამეურნეო დანიშნულებისათვის იქნა გამოყენებული.

ფიცრული სახლის გაერთიანება საცხოვრებელ ნაგებობათა ქართული ხალხური საცხოვრებლის ტიპოლოგიაში შეიძლება მეგრულ პიტაფიცარა სახლთან და იმერულ საჯალაბო სახლთან.

XIX საუკუნის შუა ხანისათვის გეხედება აგრეთვე ქვითკირის სახლები – თავდაპირველად ერთსართულიანი, საჩიხიანი, ხოლო შემდეგ კი ორსართულიანი, აიენიანი, რიკულებიანი სახლებიც.

ქვითკირის **საჩიხიანი** სახლები თავისი ფორმითა და კონსტრუქციით, აგრეთვე შიდა სივრცის გადაწყვეტით შედარებით ორიგინალური ნაგებობანია, რომელთა ზუსტი ანალოგები საქართველოში არ გეხედება. ერთ-ერთ ყველაზე გავრცელებულ სახეობას XIX საუკუნის დამლევისათვის წარმოადგენს საჩიხიანი / საჩეხიანი სახლი.

საჩიხი ანუ დერეფანი, როგორც მას უწოდებენ, საცხოვრებლის ერთმხრივი ღია ნაწილია, სვეტებზე დაყრდნობილი გადახურვით.

პირველი, ყველაზე ადრინდელი ვარიანტი საჩიხიანი სახლისა – ფიცრულია, ეს გასაგებიც არის, კახეთი ხის მასალით მდიდარი იყო. საინტერესოა მისი კონსტრუქციული ტერმინოლოგია. გადახურვის კონსტრუქცია შემდეგნაირად ეწყობოდა: ლატანზე, რომელიც თითო მტკაველის დაშორებით იდებოდა კავზე წნელით ამოაკრავდნენ ჩიხს. ქვევიდან ასწორებდნენ ტაბოცით // ტაბუცით (ფიცრის ურო), ხოლო ზევიდან საკვერცხით. შემდეგ მუკენს ამოაკრავდნენ წნელით. მუკენი /ხის ჯოხი/ სახურავის დახრის მიმართულებით მაგრდებოდა. ასეთივე თანამიმდევრობით სრულდებოდა ჩალის დახურვაც. საჩიხიანი სახლის ინტერიერი მარტივია. ორ ბოძა შორის შუაცეცხლია, იატაკი მიწისაა. ქვაბი ჩამოკიდულია ხის საკიდელზე, რომელსაც გრიგვლები აქვს სხვადასხვა სიმაღლეზე, უფრო გვიან რკინის საკიდლებიც არსებობდა.

საცხოვრებლის შემდეგ ვარიანტში უკანა მხარეს ჩნდება ქვითკირის კედელი, რაც შუაცეცხლის მოშლითა და ბუხრის გაჩენით იყო გამოწვეული. ამის შემდეგ უკვე ხდება ცვლილება სივრცის ორგანიზაციის მხრივ და სახურავის კონსტრუქციის თვალსაზრისითაც.

ისევე როგორც “ღარბაზის” ინტერიერში, კომპოზიციური ცენტრი ოთახის გეომეტრიული ცენტრიდან /კერა/ გადადის უკანა მხარეს, ბუხართან, სადაც ხდებოდა ოჯახის წევრების განაწილება სხვადასხვა საოჯახო პროცესების შესრულების დროს. უკანა კედელი, თავის მხრივ, სიმეტრიულად იყოფა. მარცხენა მხარეს, როგორც წესი, განჯინებია ჭურჭლის და სურსათის შესანახად. განჯინა სამ ნაწილადაა დაყოფილი ზევით თიხის ჭურჭელია, შუა ნაწილში ხელაღები, ჩარეკები, ქვედა ნაწილში მაღალი დოქები, ქილები, ერბო, ყველი, სპილენძის ქვაბები. ბუხრის მარჯვენა მხარეს წალოა, იგი ორ ნაწილიანია - ზედა ნაწილში ფარდაგები, მუთაქები, ხალებია, ხოლო დაბლა ლოგინები.

თაროები და კედელში ჩაშენებული კარადები დამახასიათებელია საქართველოს საცხოვრებელი სახლებისა და ნაგებობათა იმ სახეობებისათვის, რომელშიც სამშენებლო მასალად ქვა არის გამოყენებული.

ამ ვარიანტის საცხოვრებელში ქვითკირის კედლის გაჩენამ, სივრცის განთავისუფლებამ გამოიწვია სახურავის კონსტრუქციის შეცვლა. აქ სათავე იდება ნიენიკებზე, დახრილ კოჭებზე. ე.ი. ამ კონსტრუქციამ გამოდევნა სათავის ბოძებზე დაყრდნობა. ასევე ცვლილება მოხდა საჩიხის გადახურვის კონსტრუქციაში. დაიხვეწა სვეტის პროფილი, ზედ გაჩნდა დეკორის სახით არშია. გარდა ამისა შემოვიდა ახალი ელემენტი კოჭი, რომელსაც აქ “მანდალიონის” კოჭს უწოდებდნენ. ამით საჩიხი ამაღლდა. საჩიხი “ჩამოფხატული” /როგორც აქ მას უწოდებდნენ/ აღარ არის, თუმცა ზოგიერთ შემთხვევაში საჩიხის კონსტრუქცია ინარჩუნებს პირვანდელ სახეს.

შემდეგი ვარიანტი საჩიხიანი სახლისა, საბოლოოდ იღებს თითქმის დასრულებულ სახეს - იგი ქვითკირისაა; საჩიხს ცალ მხარეს უკეთდება ყური, ყურში ბუხარია დატანებული. ეს წარმოადგენს საზაფხულო სამზარეულოს. ყურის მიშენების დროს ითვალისწინებდნენ ქარის მოძრაობას და ორიენტაციას, როგორც წესი ყველა საჩიხი ორიენტირებულია ან სამხრეთით ან აღმოსავლეთით. ხოლო უკანა ყრუ კედელი გზის მხარესაა. ქვითკირის სახლი კრამიტითაა გადახურული, ფანჯრების თაღებს გასდევს აგურის წყობით ამოყვანილი არქივოლტი. თანდათან სახლს უჩნდება შუშაბანდი, შემდეგ კი ყოფილ საჩიხში ტიხრით გამოყოფილი დამხმარე სათავსო, რითაც ის კარგავს თავის პირვანდელ ლაკონიურობას და სიმსუბუქეს. ყოველივე ეს გამოწვეული იყო ახალი ფუნქციებით, რომელიც საცხოვრებელს გაუჩნდა.

ინტერიერში კედლები მოუპირკეთებელია, “თევზიფხური” წყობით კედლის ტექტონიკა გამომჟღავნებულია და ამით ინტერიერი ერთგვარ კონტაქტს ამყარებს გარე სამყაროსთან. მიწური იატაკიდან აწეულია ხის იატაკი, რომელსაც უწოდებენ ტახტს, მას ფაქტიურად, როგორც დასაწოლი ასევე დასაჯდომი ფუნქციები აქვს. იგი მოხერხებულად ამოჭრილია კარების წინ, სადაც შესვლისთანავე შემსვლელმა უნდა გაიხადოს ფეხზე და ავიდეს მასზე. წალოზე ჩამოფარებულია ფარდა, რომელსაც ქალები ქსოვდნენ ან ჩითავდნენ.

კახეთის საცხოვრებელი ნაგებობანი გეგმარებითი სტრუქტურის თვალსაზრისით წარმოადგენენ ტრადიციულად ერთკამერიან მოცულობას, გაყოფილს ფუნქციონალურ ზონებად. ძირითადად ასეთი გადაწყვეტაა ყველა ნაგებობაში, როგორც გომურში, წნურში, ფიცრულში, ასევე ერთსართულიან სახლში მცირ-

ეოდენი ვარიანტული სახეცვლილებით. ქვითკირის საჩიხიანი სახლი გვაძლევს განსხვავებულ სურათს - მხოლოდ როდესაც ჩნდება ორსართულიანი სახლები და მატულობს კამერულობა, მაშინ ემატება დამხმარე სათავსებიც.

ფეოდალური ხანის დასავლეთ საქართველოს სამშენებლო კულტურის შესასწავლად უნიკალური ცნობები და მასალებია შემონახული საქართველოში მოვლინებულ კათოლიკე მისიონერთა ჩანაწერებსა და ნაშრომებში. ამ მხრივ საყურადღებოა იტალიელი მისიონერი დონ კრისტოფორე დე კასტელი, რომელმაც 1625-1654 წლებში საქართველოში სამისიონერო მოღვაწეობის შესახებ ჩანაწერებთან ერთად უნიკალური ჩანახატებიც დაგვიტოვა. მის მიერ ცოცხლადაა ასახული იმდროინდელი მატერიალური კულტურა, დასავლეთ საქართველოს კუთხეების - იმერეთის, გურიის, სამეგრელოსა და აფხაზეთისათვის დამახასიათებელი მეურნეობრივი ნიშანთვისებანი. განსაკუთრებით აღსანიშნავია მშენებლობის პროცესი, სამშენებლო მასალა, ნაგებობათა სახეები, მათი განლაგება და სხვა.

საცხოვრებლის ყველაზე ადრეულ და თავდაპირველად გავრცელებულ ფორმად აღნიშნულ ვრცელ რეგიონში მიჩნეულია **წნული ფაცხა** და მარტივი **ჯარგვალი**. ფაცხა თავდაპირველად წარმოადგენდა გეგმაში წრიულ, ხოლო მერე მართკუთხა ნაგებობას, შესაბამისად კონუსური და ორფერდა სახურავით. გადახურვის მასალად გამოიყენებოდა ისლი. ფაცხას ქქონდა მიწური იატაკი შუაცეცხლით. სითბოს შესანარჩუნებლად კედლები შიგნიდან ილესებოდა ტალახით. მისი აგება არ წარმოადგენდა დიდ სირთულეს და მაღალ პროფესიონალიზმს არ მოითხოვდა. ჯარგვალი წარმოადგენდა შედარებით მყარ, ძელურ შენობას ორფერდა სახურავით, მიწური იატაკით და ცენტრალური კერით.

ფაცხის საჭირო მასალა ტყიდან მოჰქონდათ. მის ასაგებად შემდეგი მასალა იყო საჭირო: წკნელი, ჯგუნჯეფი (სარები), საკაკუტე ხე, რსხინა, ოგივე ჭოკა (გრძელი ჯოხი), ხაია და სკულეტისთვის წკნელი. წკულეტი დაგრეხილი წკნელია. იარაღებიდან გამოიყენებოდა: კვალა (პატარა ნაჯახი), ცული, ეჩეა (ხელეჩო), კვეკვა (ხის ჩაქუჩი). სარებს წააწვეტებდნენ კვალათი, მიჩნეულ ადგილს ამ საჩეხს ჩაურჭობდნენ ოთკუთხედად (4,26 მ X 4,26 მ). ფაცხას სიმაღლე 2,13 მ ჰქონდა. კარისათვის ტოვებდნენ ადგილს, სადაც იკიდებოდა ჩერტი (ლასტი) წკულეტით. სარებზე მაგრდებოდა სარტყელი, შემდეგ ომპას გაუდებდნენ. ომპაზე ციგი და შემდეგ ქული. ქულზე მაგრდებოდა კაკუტები და ჭოკები (მეგრ. დობრჩხინი ჭოკათი) და გადაიხურებოდა ხაიათი.<sup>10</sup>

XIX საუკუნის ერთ-ერთ გავრცელებულ საცხოვრებელის ფორმას წარმოადგენდა გეგმაში ოთკუთხა ნაგებობა, ორ ან ოთხფერდა სახურავით, მიწის იატაკით, დაუნაწევრებელი საცხოვრებელი ფართით, ცენტრში განთავსებული კერით. იგი იმერეთში საჯალაბო სახლის სახელწოდებით არის ცნობილი.

კედლების გასწვრივ ეწყობოდა გრძივი ტახტები, სადაც ოჯახის წევრები იძინებდნენ. კედლის ერთ ნაწილში იყო განთავსებული თაროები ჭურჭლისა და ოჯახური ინვენტარისათვის. კერასთან იდგა დაბალი, ვიწრო მაგიდა, სადაც ოჯახი სხდებოდა სადილის დროს.

აღნიშნული ტიპის საცხოვრებელი წარმოადგენს უკვე განცალკევებულ კომპლექსს, რომელშიც საცხოვრებელი და სამეურნეო ნაგებობანი პორიზონ-

<sup>10</sup> მასალები საქართველოს შინამრეწველობისა და ხელოსნობის ისტორიისათვის. ტ. 1, აღმშენებლობა და აუჯი., თბ., 1976, გვ.394

ტალურ პროექციაშია განთავსებული. ასეთი გაშლა განცალკევება, როგორც ცნობილია საკმაოდ ადრე მოხდა.

იმერული საჯალაბო სახლი, იგივე ტიპის მეგრული ბოყვიანი სახლი და ამ საცხოვრებელთა მსგავსი ფორმები ხასიათდებიან საცხოვრებელი და სამეურნეო სათავსოების განცალკევებით კარმიდამოსთან შესაბამისობაში. ისინი პასუხობდნენ მეურნეობის ინტერესებს, რომელსაც საფუძვლად ედო მიწათმოქმედება და მესაქონლეობა, როდესაც უკანასკნელს დამოუკიდებელი მნიშვნელობაც გააჩნდა.

XIX საუკუნის მეორე ნახევარში, რეფორმების მომდევნო ხანაში მეურნეობის სპეციალიზაციამ და დასახლების ტიპის შეცვლამ გამოიწვია ახალი სამარცვლე სათავსოების საჭიროება. შემდეგ კი XX საუკუნის დასაწყისში, როდესაც სასაქონლო სიმინდისა და პურის მოსავალი ინტენსიურად გაიზარდა აღნიშნული სათავსოები კონსტრუქციულად შეიცვალა.<sup>11</sup> ამან იმოქმედა საცხოვრებელ ნაგებობათა სტრუქტურაზე.

ჯარგველური საცხოვრებელი თანდათანობით შეიცვალა ფიცრულით. შეიქმნა "პიტა-ფიცარა", რაც შემდგომ ჩამოყალიბდა ახალ ფორმად, რომელიც ორი ვარიანტით არის ცნობილი. ესენია "ოდა-სახლი" და "აჭარული".

ოდა-სახლი შედარებით ახალი წარმოშობისაა და ფართო გაერცვლებას პოულობს XIX საუკუნის მეორე ნახევარში. მისი ძირითადი ტიპოლოგიური ნიშნებია: დანაწევრებული საცხოვრებელი ფართობი, შემდგარი სამი ან მეტი, უმეტესად კვადრატული ფორმის, ორ რიგად განლაგებული ოთახისაგან, ფართო აივანი ფასადის მხარეს. სახლი დგას ბოძებზე, ან ქვითკირისკედლებიან ცოკოლის სართულზე, ნათდება ფართო შემინული ფანჯრებით, სახლი თბება ბუხრებით, რომლებიც ხშირად მცენარეული ორნამენტებით არის შემკული; აქვს ასაკეცი ტიხრები, რომლებიც საშუალებას იძლევა საჭიროების შემთხვევაში გაერთიანდეს ორი-სამი ოთახი.

ამ ტიპის სახლში სამეურნეო სათავსოები გატანილია ცალკე შენობაში ("სამზად სახლში"), რომლის მაგიერობასაც ხშირად საცხოვრებლის ძველი ტიპი ე.წ. "საჯალაბო" ასრულებს. პალატიან სახლში კი – ცოკოლის სართული. ამ ტიპის საცხოვრებელში განსაკუთრებულ ინტერესს იწვევს აივანი. უფრო ძველი სახე ამ დია გალერეისა აღჭურვილია კვადრატული კვეთის მსხვილი ორნამენტირებული სვეტებით. მოაჯირის გასწვრივ მას ჩაშენებული აქვს "მერხები".

ამის შემდგომ ხალხურ ხეროთმოდურებაში იწყება ძველი სამშენებლო ტრადიციების რღვევის ეტაპი, რასაც ხელს უწყობდა ცხოვრების წესი და აგრეთვე ახალი სამშენებლო მასალები შესაბამისი ტექნოლოგიებით.

ხანგრძლივი დროის განმავლობაში იქმნებოდა და ყალიბდებოდა ტრადიციული საცხოვრებლის კანონიკური ტიპები. მათი განვითარების გზები და ხასიათი ეკონომიკური, პოლიტიკური, ტექნოლოგიური, სოციალური თუ ესთეტიკური ფაქტორების ურთიერთქმედებით იყო განპირობებული.

დასახლების ფორმებმა და საცხოვრებლის ტიპებმა გარკვეული ცვლილებანი განიცადეს დროში, თუმცა ეს გარდაქმნები ერთბაშად არ მომხდარა. ყოველ მომდევნო პერიოდს შეჰქონდა გარკვეული კორექტივები, რომლებიც სასოციალური-ეკონომიკური განვითარების დონით იყო გამოწვეული.

<sup>11</sup> ჯ. რუხაძე, სამეურნეო სათავსოები. კრ. საქართველოს ისტორიული ეთნოგრაფიული ატლასი, თბ., 1980, გვ. 170

ერთი და იმავე სამშენებლო მასალისა და საცხოვრებლის იდენტური ტიპების არსებობის პირობებში საქართველოს ცალკეული კუთხეებში ნაგებობებს, საერთოსთან ერთად ლოკალური თავისებურებანიც გააჩნიათ. ეს უკანასკნელი ვლინდება როგორც შინაგან სტრუქტურაში, ისე გარეგნული ფორმებში. ხშირ შემთხვევაში იგი რელიეფის რაციონალური გამოყენებით მიიღწეოდა. მხედველობაში უნდა ყოფილიყო მიღებული ისეთი მნიშვნელოვანი თავისებურებანი, როგორებიცაა ორიენტაცია, კომუნიკაციები, ინსოლაცია, აირაცია, გრუნტის წყლების დონე, სასმელი და სამეურნეო წყლების სიახლოვე, ზეაესაშიშროება და ა.შ.

ბუნებრივი გარემო ტრადიციულ სამშენებლო ნორმებსა და წლებში გააზრებული იყო როგორც საცხოვრებელი გარემოს ბაზისი, სადაც ობიექტი ბუნების ხელოვნურ გაგრძელებად უნდა ქცეულიყო. სწორედ ასეთი მიდგომა უზრუნველყოფდა თითოეული სოფლის და ნაგებობის განუმეორებლობას, ქმნიდა მის დამამახსოვრებელ იერსახეს.

### **George Bagration-Davitashvili** **To the Typology of the Georgian Traditional Dwelling**

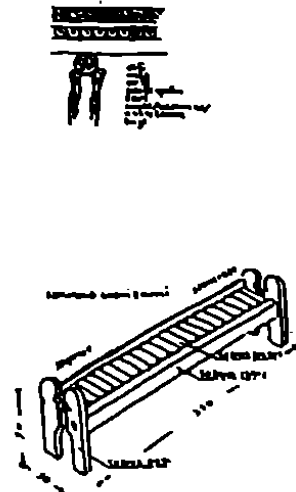
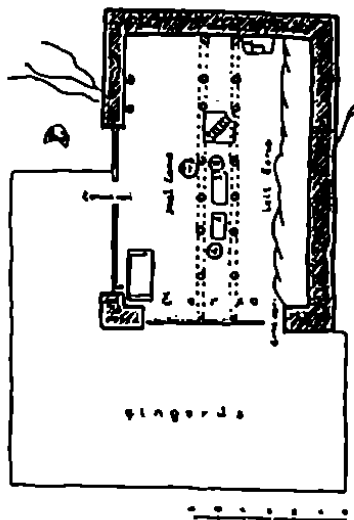
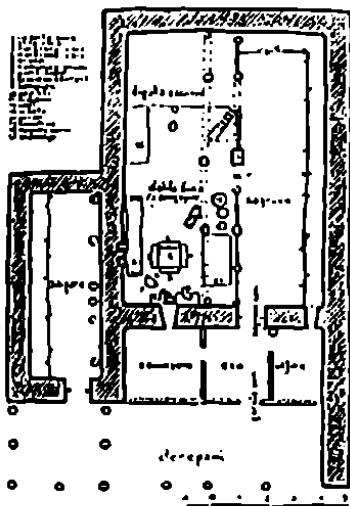
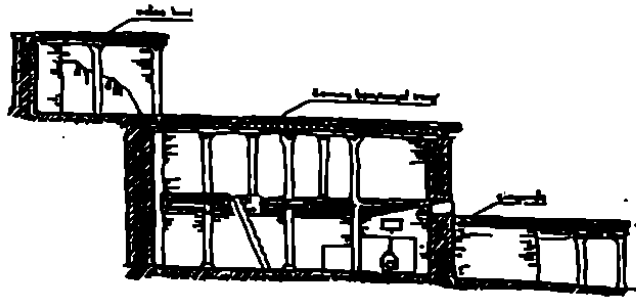
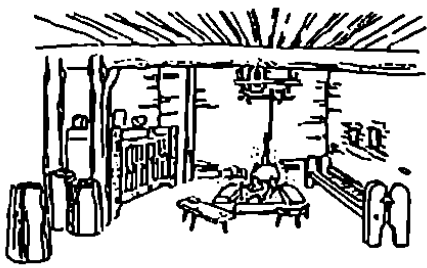
Major traits of the folk art in general are: traditionalism, collective and anonymous character; existence of variations. For the architecture proper, characteristic is: unity of the function of form, direct links between the material and modes of its processing (i.e. technological qualities of the object), tectonics producing forms, harmony with nature. Following aspects should be taken into consideration, in identifying typology of dwellings: a. planning structure (it reflects everyday life and farming processes, order of placing family members, form and social function of a family, disposition of fire and ritual places, rituals and habits linked with them, etc.); b. building materials, which from the beginning were mainly a product of the ecological environment, but later had turned into a normative phenomenon and an ethno-specific factor; c. system of structural framework, which is preconditioned by the peculiarities of the building material, modes of its processing and technological capacity; d. types of roofing, which is rooted in the system and technological qualities.

Based on these traits, traditional and characteristic elements of the everyday life in Georgia between the mid 19<sup>th</sup> c. and mid 20<sup>th</sup> c. can be singled out: 1. wattle patskha, with the gable roof and unarticulated space; 2. jargvali, constructed of logs, with the gable roof and unarticulated space; 3. oda-sakhli, constructed of timber planks, with the gable or hip roof and articulated space; 4. dwelling, constructed of mixed materials, with the flat roofing (comprising diverse roofing systems from the most simple up to the complex “gvirgvini” types) and unarticulated space; 5. tower-like stone dwelling, with the complex roofing system and several floors, with vertically developed forms. Sub-groups can also be distinguished among these types, e.g. tower-like, i.e. fortified houses vary according to the peculiarities of the defence and farming functions; oda-sakhli differ based on the number of storeys; “darbazi-type” houses – according to the complexity of the “gvirgvini” roofing structural framework, etc. Dwelling types also differ based on their geography, e.g. in the past, houses constructed of wattle and logs used to be spread all over Georgia, while houses with the flat roofing were built in entire eastern Georgia. “Darbazi-type” dwellings, tower-like houses and oda-sakhli had relatively small, clear-cut geography: the first is characteristic of eastern Georgian lowlands, the second – of the Georgian highlands and the third – of the western Georgian lowlands. These three major types coincide with the three major farming and cultural zones of Georgia.

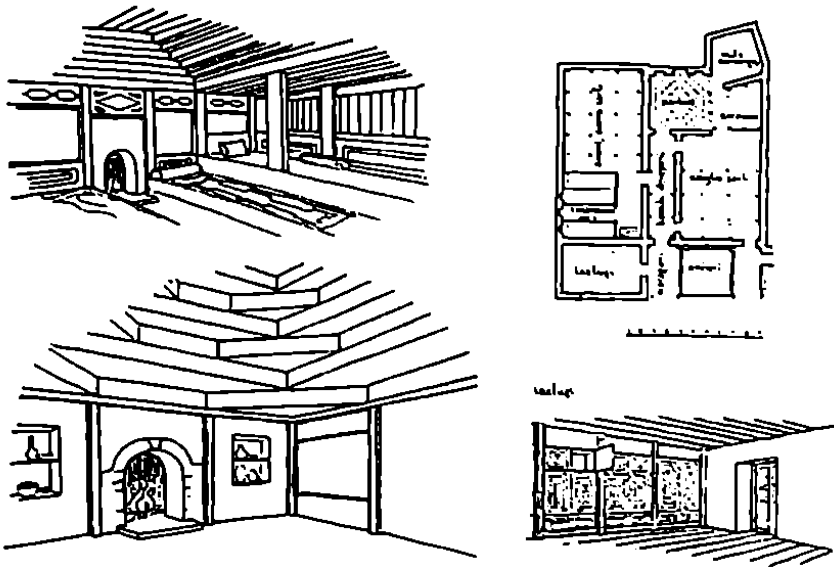


ნახ. 1. კოშკური  
საცხოვრებელი ნაგებობები

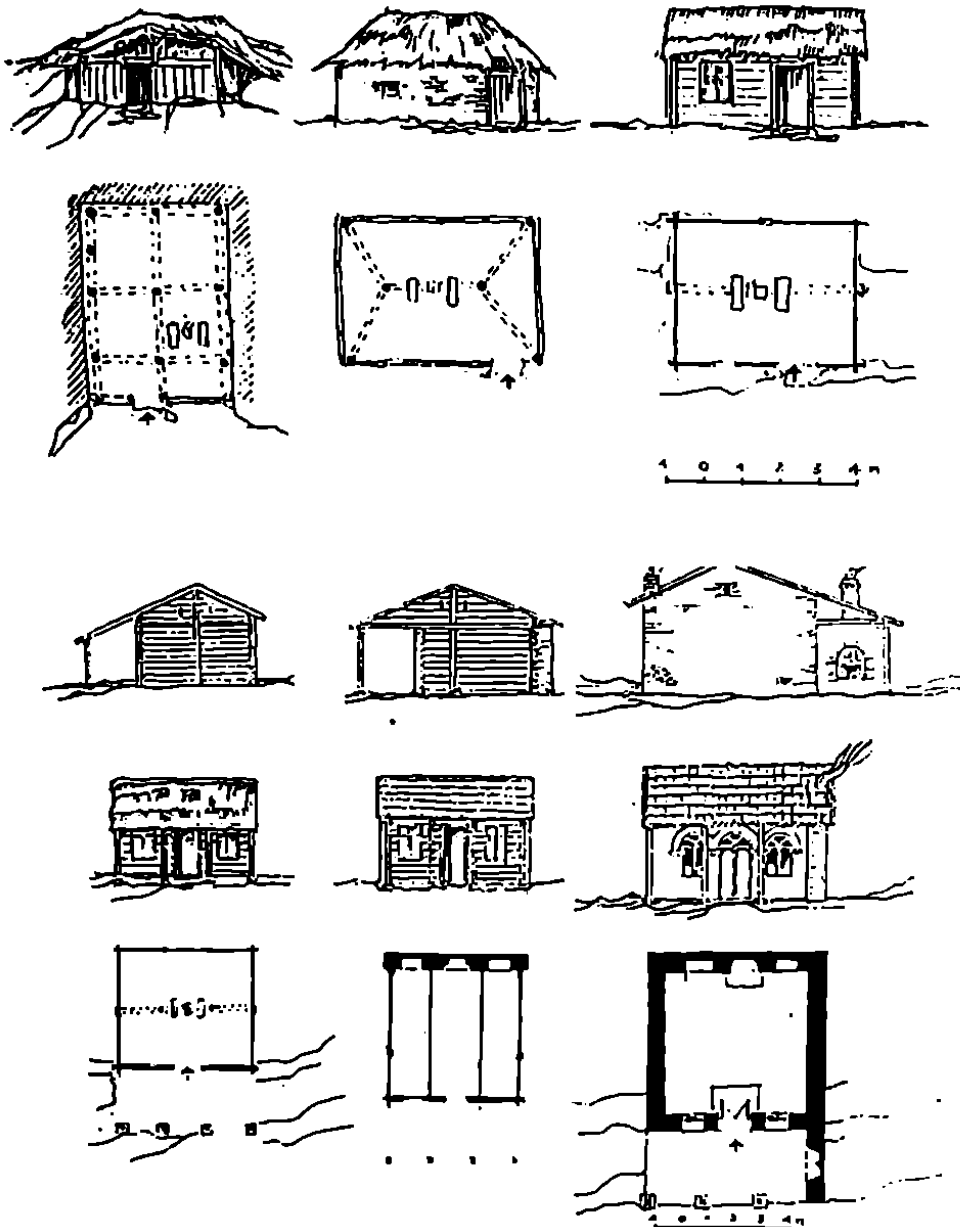
ნახ. 1<sup>ბ</sup>. ტერასული  
საცხოვრებელი ნაგებობები



ნახ. 2. ხევსურული კალოიანი სახლი (ინტერიერი, გეგმები,  
ჭრილი, გადახურვის კონსტრუქცია, გრძელი სკამი)



ნახ. 3. მესხური „ოლა“ (ოლას ინტერიერი, დარბაზის ინტერიერი, იაზლულის ინტერიერი, გეგმა)



ნახ. 4. კახეთის საცხოვრებელი ნაგებობანი