



ხოჭოს ფიგურა, ბრინჯაო. სიგრძე 3 სმ, დიამეტრი 1,5 სმ  
Figure of a bug, bronze. Length - 3 cm. Diameter - 1,5 cm

გარეკანზე: საკიდები, ცხოველების და ფრინველების ფიგურებიანი, ბრინჯაო. ცენტრში - ვერძის  
სტილიზებული ქანდაკება, სიგრძე 5 სმ, უღ. სიგანე 2,5 სმ  
On the cover: pendants with animals and birds figures, bronze. In the center - stylized figure of a ram,  
length-5 cm, width - 2,5 cm

ზიზი თორთლაძე, მარიამ გველესიანი

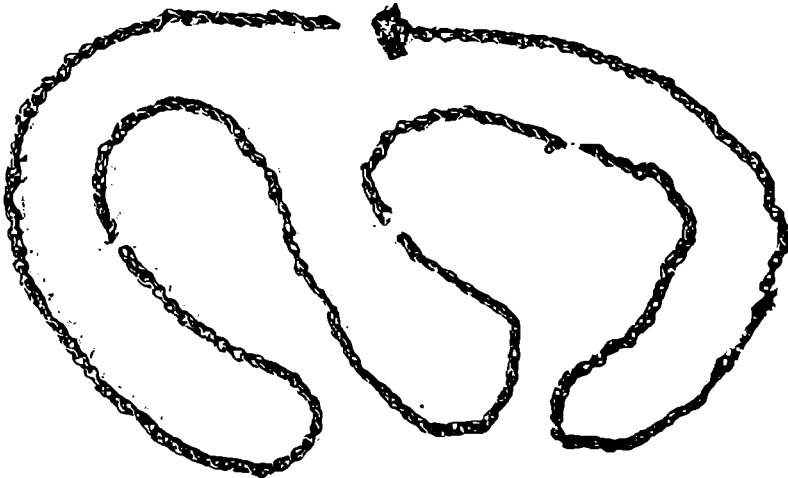
Zizi Tortladze, Mariam Gvelesiani

# ლარილარის სამაროვანი

## LARILARI BURIAL

*ეძღვნება ქართველი არქეოლოგის,  
ისტორიის მეცნიერებათა დოქტორის  
შოთა ჩართოლანის ხსოვნას*

*Dedicated to the memory of Georgian archeologist,  
Doctor of Historical Sciences  
Shota Chartolani*



თბილისი • 2019 • Tbilisi



საქართველოს განათლების, მეცნიერების, კულტურისა და  
სპორტის სამინისტრო  
Ministry of Education, Science, Culture and Sport of Georgia



საქართველოს ეროვნული მუზეუმი  
Georgian National Museum

გამოცემა მომზადდა საქართველოს განათლების, მეცნიერების, კულტურისა და სპორტის სამინისტროს კონკურსის „ორიენტირი“ - კულტურისა და ხელოვნების სფეროში საგანმანათლებლო და სამეცნიერო-კვლევითი საქმიანობის ხელშეწყობა“ ფარგლებში  
The current publication was prepared in the framework of the competition "Orientiri" - held by the Ministry of Education, Science, Culture and Sports, in support of the educational and scientific-research activities in the field of arts and culture

ნიგნში გამოყენებული მასალა დაცულია საქართველოს ეროვნული მუზეუმის სვანეთის ისტორიის და ეთნოგრაფიის მუზეუმში  
The materials used in the book are preserved in Georgian National Museum Svaneti Museum of History and Ethnography

პროექტის მხარდაჭერისთვის მადლობას ვუხდით საქართველოს ეროვნული მუზეუმის გენერალურ დირექტორს, აკადემიკოსს დავით ლორთქიფანიძეს  
We would like to thank for the support of the project Prof. Dr. David Lordkipanidze, Director General of Georgian National Museum

განული დახმარებისათვის მადლობას ვუხდით საქართველოს ეროვნული მუზეუმის შალვა ამირანაშვილის სახელობის ხელოვნების მუზეუმის მმართველს ეკა კიკნაძეს, საქართველოს ეროვნული მუზეუმის სვანეთის ისტორიის და ეთნოგრაფიის მუზეუმის ადმინისტრაციული სექტორის ხელმძღვანელს რუსუდან ჯაფარიძეს; დარეჯან კაჭარავას, იულონ გაგოშიძეს, რევაზ პაპუაშვილს, ლერი ჯიბლაძეს, ნანა რუსიშვილს, დარიკო ჟორჯოლიანს, ნარგიზ ნიგურიანს, ნათია გიგანს

We would like to express our gratitude for assistance to: Eka Kiknadze, Head of Georgian National Museum Shalva Amiranashvili Museum of Fine Arts, Rusudan Japaridze, Administrative Manager of Georgian National Museum Svaneti Museum of History and Ethnography; Darejan Kacharava, Julon Gagoshidze, Revaz Papuashvili, Leri Jibladze, Nana Rusishvili, Dariko Zhorzholiani, Nargis Niguriani, Natia Gigani

პროექტის მონაწილეები:

ზიზი თორთლაძე, მარიამ გველესიანი, ნანა გოგინაშვილი, ხათუნა სონღულაშვილი, შალვა ლეჟავა, ეთერ გულედანი, ბეკა გირგვლიანი

Project participants:

Zizi Tortladze, Mariam Gvelesiani, Nana Goginashvili, Khatuna Songhulashvili, Shalva Lezhava, Eter Guledani, Beka Girgvliani

ნიგნის ავტორები: ზიზი თორთლაძე, მარიამ გველესიანი

Authors: Zizi Tortladze, Mariam Gvelesiani

რედაქტორი: მანანა სანადირაძე

Editor: Manana Sanadiradze

მთარგმნელი: მარიამ გოგუაძე

Translator: Mariam Goguaдзе

დიზაინი: ირაკლი ხუციშვილი

Design: Irakli Khutishvili

ფოტო: შალვა ლეჟავა

Photo: Shalva Lezhava



გამოცემაში გამოყენებულია 5 სმ სიგრძის მქონე სკალა  
This edition uses 5 cm length scale

ISBN 978-9941-9586-8-7

© საქართველოს ეროვნული მუზეუმი, 2019

© Georgian National Museum, 2019



დაიბეჭდა შპს „ფორმა“-ში

www.forma.ge

წინამდებარე ნაშრომში ქვეყნდება ადრეანტიკური ხანის ლარლარის სამაროვანის, პირველ და მეორე კრემაციულ მოედნებზე აღმოჩენილი მასალა. ეს ძეგლი თავდაპირველად, 1964 წელს გერმანე გობეჯიშვილმა გათხარა. შემდეგში, 1965, 1967, 1980, 1981, 1982 წლებში, არქეოლოგიურ საველე-საძიებო სამუშაოებს შოთა ჩართოლანი ხელმძღვანელობდა. ძეგლის თარიღი ზოგადად, ძვ. წ. VI-III საუკუნეებში ექცევა.

სამაროვანზე, სულ აღმოჩნდა 4000-მდე ერთეული, საიდანაც ჩვენს მიერ გამოსაქვეყნებლად შერჩეულ იქნა მალალი მხატვრული ღირებულების და ქრონოლოგიური თვალსაზრისით მნიშვნელოვანი 500 არტეფაქტი.

ნივთების უდიდესი ნაწილი ძლიერ ფრაგმენტირებულია და აღდგენას არ ექვემდებარება. ზოგიერთი - შემდგომ რესტავრაციას საჭიროებს. ეს მდგომარეობა, განსაკუთრებით მეორე კრემაციული მოედნის მასალაში აღინიშნება. შესაბამისად, ამ მოედნის არტეფაქტები წარმოდგენილია გრაფიკული ჩანახატებით, რომლებიც შ. ჩართოლანის არქეოლოგიური ექსპედიციის პერიოდშია შესრულებული.

In the present work we publish materials discovered in the first and second cremation platforms in the Larilari burial of the pre-antic period. First this monument was excavated in 1964 by Germane Gobejishvili. Later, in 1965, 1967, 1980, 1981, 1982, Shota Chartolani was heading archaeological field works there. The monument can be dated as VI-III cc. BC.

Approximately 4000 items were discovered at the burial site, but we chose most important 500 artefacts with regard to their high artistic value and chronology.

Most part of the artefacts are heavily fragmented and are not subject to restoration. Some need further restoration. This situation is mostly related to the second cremation platform. Therefore, artefacts from this platform are presented in sketches, which were made during Sh. Chartolani's archaeological expeditions.





სვანეთი არქეოლოგიურად ერთ-ერთი ყველაზე ნაკლებად შესწავლილი კუთხეა" - ასე იწყებს ლარილარის სამაროვნისადმი მიძღვნილ გამოკვლევას მისი ავტორი შოთა ჩართოლანი, შესანიშნავი არქეოლოგი და მკვლევარი, რომელსაც წილად ხედა თავად გამხდარიყო სვანეთში არქეოლოგიური კვლევა-ძიების დაზღუდვებელი. მართლაც, საქართველოს ეს ულამაზესი კუთხე თუ შუა საუკუნეების ხუროთმოძღვრების ძეგლების, ეკლესია-მონასტრებისა და მათში დაცემული ქრისტიანული ხელოვნების ნიმუშების სიუხვითა და მრავალფეროვნებით გამოირჩევა, შედარებით მცირედ გვაქვს წინაქრისტიანული ხანის სვანეთის ყოფისა და კულტურის ამსახველი მასალა, ხოლო რაც გვაქვს, მათ გამოვლენასა და შესწავლაში ლომის წილი შოთა ჩართოლანს მიუძღვის.

ჯერ ივ. ჯავახიშვილის სახელობის ისტორიის, არქეოლოგიისა და ეთნოგრაფიის ინსტიტუტში, ხოლო შემდგომ არქეოლოგიურ კვლევის ცენტრში მისი მოღვაწეობის შედეგად სვანეთსა და ზემო აფხაზეთში მიკვლეულ იქნა რიგი არქეოლოგიური ძეგლებისა, რომელთა ქრონოლო-

გია უზარმაზარ - ქვის ხანასა და გვიანშუასაუკუნეებს შორის დიაპაზონს მოიცავს. მათი მეცნიერული კვლევისა და შესწავლის შედეგები აისახა შ. ჩართოლანის მიერ გამოქვეყნებულ არაერთ ნაშრომში, რომლებშიც საქართველოს მთიანეთის ისტორიის, ყოფისა და კულტურის საკითხები სიღრმისეულად და ახლებურადაა გაშუქებული.

შ. ჩართოლანის ძალისხმევით დაბა მესტიაში თავის დროზე ამენდა არქეოლოგიური კვლევის ცენტრის სვანეთის რეგიონალური განყოფილების არქეოლოგიური ბაზა-ფონდსაცავი, სადაც, სხვა ძეგლებთან, შ. ჩართოლანის მიერ 1960-იან და 1980-იან წლებში ჩატარებული არქეოლოგიური გათხრების შედეგად გამოვლენილი ლარილარის სამაროვნის მეტად საინტერესო და მნიშვნელოვანი განთხარის მასალაც ინახებოდა.

2009 წლიდან ეს ძეგლები საქართველოს ეროვნული მუზეუმის სვანეთის ისტორიის და ეთნოგრაფიის მუზეუმის არქეოლოგიურ ფონდსაცავში განთავსდა.

საქართველოს განათლების, მეცნიერების, კულტურისა და სპორტის სამინისტროს მიერ მხარდაჭერილი პროექტის ლარილარის სამაროვანი: კულტურული მემკვიდრეობის კვლევისა და პოპულარიზაციის პერსპექტივები ფარგლებში, პროექტის მონაწილეთა (ზ. თორთლაძე, მ. გველესიანი, ნ. გოცინაშვილი, ხ. სონღულაშვილი, ე. გულედანი, შ. ლუგაფა, ზ. გირგვლიანი) მიერ სვანეთის ისტორიისა და ეთნოგრაფიის მუზეუმში ჩატარდა ყველა ის სამუშაო (კამერალური დამუშავება, რესტავრაცია, ფოტოფიქსაცია), რასაც სამუზეუმო კოლექციის მონესრიგება და საპუბლიკაციოდ მომზადება მოითხოვს.

წინამდებარე გამოცემა ამ სამუშაოს შესრულების საბოლოო შედეგია.

ლარილარის კოლექციაზე საუბრისას განსაკუთრებული მონივნებით უნდა ვახსენოთ მისი დიდი მოამაგე, ჩვენგან ახლახან ნასული ლეილა ფანცხავა, ისტორიის მეცნიერებათა დოქტორი, შესანიშნავი მკვლევარი და ღვანლმოსილი პიროვნება, რომელსაც დიდი წვლილი მიუძღვის ამ შესანიშნავი მასალის მოვლა-პატრონობასა და მზრუნველობაში.

ლარილარის სამაროვნში გამოვლენილი ნივთები (კერამიკა, იარაღ-საჭურველი, ცხენის აღჭურვილობის ნაწილები, სამეურნეო და სხვა), უპირველესად, მცირე პლასტიკის ნიმუშები: ბრინჯაოს ზოომორფულგამოსახულებებიანი ქანდაკებები; სამაჯურები, ფიბულები, ბეჭდები იშვიათი

კომპოზიციებით, საინტერესო მხატვრული გადაწყვეტითა თუ სემანტიკური ნიშნით, და სხვა არაერთი ნივთი მრავალდარგობრივი კუთხით ეკლექტის პერსპექტივას ქმნის.

ამ ნიგნს არ აქვს განაცხადი ლარილარის კრემაციული სამაროვნების სრული ეკლექტის შედეგების წარმოჩენისა, რადგან ამ ძნელ და შრომატევად საქმეს დარგობრივი მიდგომა და გარკვეული დრო ჭირდება. ჩვენი მიზანი უპირატესად იყო მკითხველისათვის მიგვეწოდებინა ამ კოლექციის მაქსიმალური სისრულით ამსახველი ფოტომასალა, რომელსაც ტექსტად დავურთეთ: ლარილარის სამაროვნის, როგორც არქეოლოგიური ძეგლის ზოგადი მიმოხილვა (ზიზი თორთლაძე), და კრემაციული დაკრძალვის ნესის ისტორიულ-რელიგიური ასპექტებისადმი მიძღვნილი გამოკვლევა (მარიამ გველესიანი).

ვიმედოვნებთ, რომ ეკლექტის ეს საწყისი ეტაპი გაგრძელებას პპოევებს მკვლევართა არაერთ ნაშრომში.

“Archaeologically Svaneti is one of the less studied regions” – this is how Shota Chartolani starts his study about Larilari burial, outstanding archaeologist and scholar, who had the honor to become the founder of archaeological studies in Svaneti. Indeed this most beautiful region of Georgia is distinguished by abundance of medieval period architectural monuments, churches, monasteries and diverse artefacts resting there. As for Pre-Christian period there is scarce material regarding mode of life and culture of Svaneti but the vast majority of whatever we have at present, was identified and studied by Shota Chartolani.

As a result of his work, first at Iv. Javakhishvili Institute of History, Archaeology and Ethnography, and then in the Archaeological Research Center, a number of archaeological monuments have been identified in Svaneti and Zemo Apkhazeti; their chronology covers vast lapse of time between Stone and late Medieval periods. Their scientific research and study results were reflected in Shota Chartolani's number of works, where he shed light on history of Georgian mountainous regions, their mode of life and culture in an entirely new manner.

Long ago, in village Mestia, with efforts of Shota Chartolani, archaeological base fund-storehouse at the Svaneti regional department of the Archaeological Research Center was built. Together with other monuments, extremely interesting and

important excavated materials obtained during archaeological excavations carried out by Sh. Chartolani in 1960 and 1980s were preserved there.

From 2009 these monuments were placed at Archaeological fund storehouse of the Svaneti Museum of History and Ethnography at the Georgian National Museum.

In the framework of the project The Larilari Burial: Cultural Heritage Research and Popularization Perspectives supported by the Georgian Ministry of Education, Science, Culture and Sports and with the participation of project contributors (Z. Tortladze, M. Gvelesiani, N. Gogniashvili, S. Songhulashvili, A. Guledani, Sh. Lezhava, B.Girgvlani) all relevant works have been carried out at Svaneti Historic and Ethnographic Museum, which is required for the arrangement of museum collections and their preparation for publication.

Present publication is the result of this work.

When talking about Larilari collection, we have to recall with exceptional respect, a great person who just recently passed away - Laila Pantskhava, Doctor of Historical Sciences, great scholar, who contributed a lot for preserving and protecting this brilliant material.

Items discovered in Larilari burial (ceramics, weaponry, parts of horse tack, household, etc), primarily small items: statues with bronze zoomorphic images; bracelets, fibulas, rings with rare compositions, interesting artistic solutions or semantic signs and many other items create perspectives for further diversified study.

This book does not have ambition to present full results of the study of Larilari cremation burials as this difficult and complex task requires multi-sector approach and respective time.

Our prime aim was to present maximally complete photo-material of the collection to the readers, which is complemented by a few texts: General review of Larilari burial as an archaeological monument (Zizi Tortladze), and a study dedicated to historic and religious aspects of cremation rites (Mariam Gvelesiani).

We hope that this initial stage of investigation will be continued in other studies of scholars.

## შინაარსი

1.	წინათქმა.....	8
2.	სვანეთი: არქეოლოგიური შესწავლის სათავესთან .....	12
3.	ლარილარის სამაროვნი .....	18
4.	პირველი კრემაციული მოედანი .....	31
5.	კერამიკა.....	32
6.	იარალ-საჭურველი.....	43
7.	სამკაული .....	49
8.	მეორე კრემაციული მოედანი.....	69
9.	კერამიკა.....	71
10.	იარალ-საჭურველი.....	74
11.	სამკაული .....	74
12.	ლარილარის სამაროვნის ბეჭდები.....	76
13.	ლარილარის სამაროვნის მძივები .....	78
14.	ლითონის ნაკეთობათა კონსერვაცია .....	80
15.	არქეობოტანიკური მასალის პირველადი შესწავლის შედეგები.....	82
16.	კრემაციული დაკრძალვის წესის სარწმუნოებრივი ასპექტები.....	85
17.	გამოყენებული ლიტერატურა.....	99

# CONTENTS

1.	Foreword.....	8
2.	Svaneti: At the origins of archaeological studies .....	12
3.	Larilari burial.....	18
4.	First cremation platform.....	31
5.	Ceramics.....	32
6.	Weaponry.....	43
7.	Jewelry.....	49
8.	Second cremation platform .....	69
9.	Ceramics.....	71
10.	Weaponry.....	74
11.	Jewelry.....	74
12.	Rings from Larilari burial.....	76
13.	Beads from Larilari burial.....	78
14.	Conservation of metal items .....	80
15.	Results of initial study of archaeobotany material.....	82
16.	Religious Aspects of Cremation Funeral Practice.....	93
17.	Literature.....	99

## წინათქმა

## FOREWORD

თანამედროვე სახელმწიფოთა უმეტესობა მულტი-ეთნიკურ გაერთიანებას წარმოადგენს. მათ რიცხვს განეკუთვნება საქართველოც. როგორც ცალკეული ეთნოსის შიგნით, ისე ადამიანთა ინტერ-ეთნიკური მიმართებები განსაზღვრავენ იმ სახელმწიფოს/ქვეყნის ხასიათს – პოლიტიკურ-სამართლებრივ, ეკონომიკურ, კულტურულ პრინციპებს, რომელთა საფუძველზეც არსებობს ესა თუ სახელმწიფო/ქვეყანა როგორც კულტურულ-ეკონომიკური თუ პოლიტიკური წარმონაქმნი. ყოველი სახელმწიფოს/ქვეყნის დღევანდელი სახე განპირობებულია თავისი ისტორიული განვითარებით. ისტორიის ყველა საფეხურზე ცალკეული ერი/ეთნოსი იძენს იმ განსაკუთრებულ თვისებებს, რომლებითაც იგი სხვებისგან განსხვავდება. დროთა განმავლობაში ეს ნიშან-თვისებები იცვლება, თუმცა საბოლოოდ ერი ჩამოყალიბებულ ფორმაში ინარჩუნებს განვლილი ეტაპების მახასიათებლებს თავის კულტურულ მემკვიდრეობაში. იმავე დროს ერთი ერის ფარგლებში ნარჩუნდება მის შემადგენლობაში შემავალი მცირე ეთნოსებისთვის დამახასიათებელი განსხვავებები, რაც ამ ეთნოსებს ერთმანეთისგან კი არ მიჯნავს, პარტიკულარულ ხასიათს კი არ ანიჭებს, არამედ ამ მრავალფეროვნების საფუძველზე იქმნება ერთიანი კულტურა.

საქართველო სწორედ სუბ-ეთნოსური მრავალფეროვნებით გამოირჩეულ სახელმწიფოებს/ქვეყნებს განეკუთვნება. ეს, ერთი მხრივ, მთლიან ეროვნულ ხასიათს წარმოადგენს, ხოლო, მეორე მხრივ, არც უთხური თავისებურებებია დაკარგული. აქვე უნდა აღინიშნოს, რომ საქართველო, თავისი ლანდშაფტიდან გამომდინარე, არაერთგვაროვანი ქვეყანაა, სადაც ერთ მთლიან კულტურას ქმნიდნენ მთისა და ბარის მრავალფეროვანი ეთნოსები. მთისა და ბარის ურთიერთობანი ქვეყნის ეკონომიკურ-პოლიტიკურ ხასიათს განაპირობებდა.

სვანეთი, როგორც მაღალმთიანი კუთხე, თავისი

Most of contemporary countries are multi-ethnic. Georgia is one of them. Within separate ethnoses, people's inter-ethnic relations define the character of the country – political, judicial, economic, cultural principles on which any country is based as a cultural- economic or political entity. Image of any country today is conditioned by its historic development. On each stage of history particular nation/ethnos attains those distinctive traits, which differentiates it from others. In the course of time these characteristic features change, though finally, the nation retains in its cultural consciousness the features of the elapsed stages in the established form. At the same time within one nation, differences attributed to the small ethnoses, which are part of the country, retain. These differences do not mark boundaries among ethnoses, do not give them particular features, but create one joint culture based on diversity.

Georgia falls into the category of countries with sub-ethnos diversity. On the one hand this represents whole national character, and on the other hand, neither local characteristic features have been lost. At the same time it should be noted that due to Georgia's landscape it is not a homogeneous country, where mountainous and valley diverse ethnoses were creating one entire culture. Relations between mountain and valley conditioned economic and political character of the country.

Svaneti as a high mountainous region, based on its economic and cultural possibilities, played an important and exceptional role in the process of establishment of Georgian character.

In Svaneti, as in the whole Georgian territory, archaeological monuments of different periods have been discovered. The oldest (based on current data) samples relate to former settlements of Neolithic period – Lebikvi and Lazga. Their discovery in the basin of upper and lower reach of the rivers Enguri and Tskhenistskali points at existence of ancient settlement (the toponym “Lazga” in Svanetian means “vacant lot”).

ეკონომიკურ-კულტურული შესაძლებლობების საფუძველზე, გარკვეულსა და განსაკუთრებულ როლს თამაშობდა ერთიანი ქართული ხასიათის ჩამოყალიბების პროცესში.

სვანეთში, ისევე როგორც მთელი საქართველოს ტერიტორიაზე, აღმოჩენილია სხვადასხვა პერიოდის არქეოლოგიური ძეგლები. მათ შორის უძველესს (დღეს არსებული მონაცემების საფუძველზე) განეკუთვნება ნეოლითის ხანის ნამოსახლარები – ლებიქეი და ლაზგა. მათი აღმოჩენა მდინარეების – ენგურისა და ცხენისწყლის შუა და ზემო წელის აუზში მიგვანიშნებს ამ ადგილებში უძველესი დასახლების არსებობაზე (თვით ტოპონიმი „ლაზგა“ სვანურში სამოსახლოს ნიშნავს).

ბრინჯაოს ხანიდან (ძვ. წ. III-II ათასწლეულიდან), გვიანი შუასაუკუნეების ჩათვლით, სვანეთში გამოვლენილ არქეოლოგიურ ძეგლებზე აღმოჩენილი არტიფაქტები ადასტურებენ ამ ტერიტორიაზე არა მარტო მოსახლეობის უწყვეტ ცხოვრებას, არამედ მთიანი რეგიონის ორგანულ კავშირს საქართველოს სხვა მხარეებთან; კერძოდ, ისტორიულ კოლხეთთან, დღევანდელ რაჭასთან, შიდა ქართლთან და ჩრდილო კავკასიის რეგიონებთან.

სვანეთის არქეოლოგიური შესწავლა, თავდაპირველად, არასისტემურ ხასიათს ატარებდა, რაც საკმარისი არ იყო ძველი კულტურის სრულყოფილი კვლევისათვის. XX საუკუნის 70-იანი წლებიდან არქეოლოგიური ძეგლების გეგმაზომიერი გათხრები და სისტემურ კვლევაზე დაფუძნებული კვლევა შოთა ჩართოლანმა დაიწყო. მისი ხელმძღვანელობით სვანეთის არქეოლოგიურმა ექსპედიციამ სადაზვერვო თუ არქეოლოგიური კვლევა-ძიების შედეგად მდინარეების: ცხენისწყლის, ენგურისა და კოდორის ხეობების მაღალმთიანი ზონაში 200-ზე მეტი ძეგლი გამოავლინა. ესენია: სხვადასხვა ეპოქის ნამოსახლარები, სამაროვნები, სამთამადნო თუ მეტალურგიული ობიექტები, საფორტიფიკაციო და საკულტო ნაგებობანი, უძველესი სამიმოსელო გზები. მან აღმოაჩინა და შეისწავლა ბრინჯაოსა და ადრერკინის ხანის სამთამადნო და მეტალურგიული ნარმოების 31 ობი-

Starting from Bronze era (III-II millennia BC), including Middle Ages, artefacts discovered in Svaneti archaeological monuments confirm permanent inhabitancy of not only population, but organic links of the whole region with other regions of Georgia; namely with historic Kolkheti, present Racha, Shida Kartli and regions of north Caucasus.

Archaeological study of Svaneti, initially was not systematic that was not enough for a full-scale research of an ancient culture. Shota Chartolani started planned archaeological excavations based on systemic research in 70s of the XX c. Archaeological expedition under his supervision discovered more than 200 monuments as a result of archaeological research in the high mountainous belt of the rivers Tskhenistskali, Enguri and Kodori gorges. These are: former settlements, burials, mining and metallurgical objects, fortification and cult buildings, ancient roads of different epochs. He discovered and studied 31 mining and metallurgical objects, 15 mines for extraction of copper ore and one - the most important - mining monuments as Zaargashi – excavated material through deep bore tunneling, referring to Bronze and Pre-Iron era.

At the initial stage, archaeological study of Svaneti was problematic as the main part of archaeological artefacts preserved at the Mestia ethnographic museum were discovered accidentally. Despite their actual value, due to their vague means of discovery, they could not create an exact and more or less full and comprehensive picture of Svaneti culture. It was systemic archaeological study that allowed to determine place and purpose of these artefacts in ancient Svanetian/Georgian culture, which on its part, allowed Georgian scholars to fully study and comprehend Svanetian ancient culture in the light of a single context.

In the process of establishment of Georgian National Museum and its reorganization, it became necessary to gather all Svanetian archaeological materials in one place and to optimize archaeological fund-storage at Svaneti Historic and Ethnographic Museum. With this regard from 2006 to 2009 works were performed si-

ექტი, 15 სპილენძის მადნის ამოსაღები მალარო და სამთამადნო წარმოების ერთ-ერთი მნიშვნელოვანი ძეგლი, როგორცაა ზაარგაშის დახურული ტიპის მალარო (გამონამუშევრები).

სვანეთის არქეოლოგიური შესწავლისათვის, თავდაპირველ ეტაპზე, პრობლემას წარმოადგენდა აგრეთვე ის, რომ მესტიის მხარეთმცოდნეობის მუზეუმში დაცულ არქეოლოგიურ არტეფაქტთა ძირითადი ნაწილი შემთხვევითი მონაპოვარი იყო. მიუხედავად მათი თავისთავადი ღირებულებისა, ისინი, შემთხვევით აღმოჩენილობის გამო, ძველი სვანეთის კულტურის ზუსტ და მეტ-ნაკლებად სრულ სურათს ვერ ქმნიდნენ. სწორედ სისტემური არქეოლოგიური შესწავლის საფუძველზე გახდა შესაძლებელი ამ არტეფაქტთა ადგილისა და დანიშნულების განსაზღვრა ძველ სვანურ/ქართულ კულტურაში, რამაც თავის მხრივ, ერთიანი კონტექსტიდან გამომდინარე, საშუალება მისცა ქართველ მეცნიერებს, უფრო სრულყოფილად შეესწავლათ და გაეაზრებინათ სვანეთის უძველესი ისტორია.

საქართველოს ეროვნული მუზეუმის დაარსებისა და რეორგანიზაციის პროცესში მნიშვნელოვანი გახდა სვანეთის არქეოლოგიური მასალის ერთად თავმოყრა და სვანეთის ისტორიულ-ეთნოგრაფიულ მუზეუმში არსებული არქეოლოგიური ფონდ-საცავის ოპტიმიზაცია. ამასთან დაკავშირებით, 2006 წლიდან 2009 წლამდე მუზეუმსა და მესტიის არქეოლოგიურ ბაზაზე პარალელურ რეჟიმში წარმოებდა სამუშაოები, ერთი მხრივ, მუზეუმის ფონდ-საცავში ექსპონატთა სრული იდენტიფიკაცია და მონაცემთა ბაზის შექმნა, მეორე მხრივ არქეოლოგიურ ბაზაზე დაცული სისტემური არქეოლოგიური კვლევა-ძიების შედეგად მოპოვებული არტეფაქტების (ასევე, თანმხლები დოკუმენტაციის – საინვენტარო დავთრების, საველე დღიურების, რუკების, გრაფიკული ჩანახატების) მონესრიგება, შესწავლა და მომზადება სვანეთის მუზეუმში გადასატანად. სამუშაოებს საქართველოს ეროვნული მუზეუმის პროფესიონალი თანამშრომლები ასრულებდნენ, კერძოდ:

multaneously at the Svaneti Historic and Ethnographic Museum and at Mestia Archaeological Base; on the one hand full identification of exponents kept at Museum fund-storage and creation of data base were carried out, and on the other hand - arrangement and study of artefacts preserved at the Archaeological Base discovered through systemic archaeological research, (including accompanying documents – inventory records, field diaries, maps, graphical sketches) and preparation to move them to the Svaneti Museum. The works were performed by the professional staff members of the Georgian National Museum, namely: L. Pantskhava, M. Tsindeliანი, Z. Tortladze, T. Kakhelishvili, E. Chartolani, M. Chartolani, T. Aghapishvili, N. Tavartkiladze, R. Papuashvili; students: N. Kobalia and S. Papuashvili. For the provided assistance, we would like to thank staff members of Georgian National Treasury, and of Security of the Svaneti Museum, whose support conditioned successful working process.

Artefacts discovered by the archaeological excavations carried out by Sh. Chartolani joined artefacts found accidentally and preserved at archaeological fund-storage of Svaneti Historic and Ethnographic Museum, and their discovery is the achievement of people of different generations, worthy of respect .

**Zizi Tortladze**  
Mestia-Tbilisi  
October 2019



ლ. ფანცხავა, მ. ცინდელიანი, ზ. თორთლაძე, თ. კახელიშვილი, ე. ჩართოლანი, მ. ჩართოლანი, თ. ალაპიშვილი, ნ. თავართქილაძე, რ. პაპუაშვილი; სტუდენტები: ნ. ქობალია და ს. პაპუაშვილი. განეული დახმარებისთვის, აქვე მადლობით მოვიხსენიებთ საქართველოს ეროვნული საგანძურის, სვანეთის მუზეუმის დაცვის თანამშრომლებს, რომელთა მხარდაჭერამ წარმატებული სამუშაო პროცესი განაპირობა.

შოთა ჩართოლანის მიერ ნლების განმავლობაში არქეოლოგიური გათხრებით აღმოჩენილი არტეფაქტები შეუერთდა სვანეთის ისტორიის და ეთნოგრაფიის მუზეუმის არქეოლოგიურ ფონდსაცავში დაცულ შემთხვევით მოპოვებულ არტეფაქტებს, რომელთა მოძიება სხვადასხვა თაობის ღირსეულ ადამიანთა დამსახურებაა.

**ზიზი თორთლაძე**  
მესტია-თბილისი  
2019 წლის ოქტომბერი



ბალთები, ბრინჯაო. დიამეტრი 2 სმ  
Buckles, bronze. Diameter 2 cm



ზიზი თორტლაძე

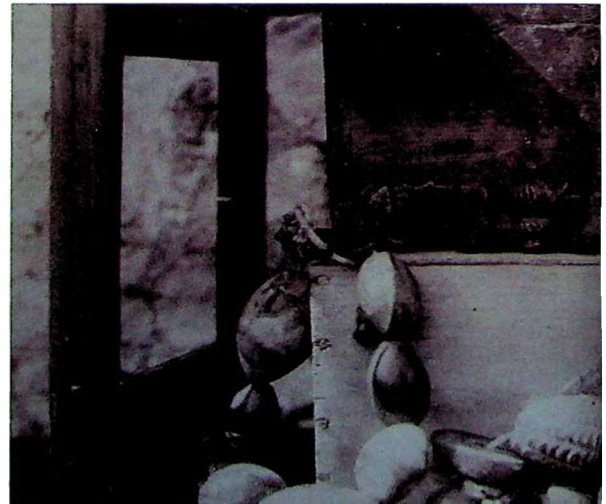
## სვანეთი: არქეოლოგიური შესწავლის სათავესთან

სვანეთში პირველი არქეოლოგიური „ექსპედიცია“ ისტორიკოსის, არქეოლოგისა და საზოგადო მოღვაწის – ექვთიმე თაყაიშვილის სახელს უკავშირდება. 1910 წელს მისი ხელმძღვანელობით საისტორიო და საეთნოგრაფიო საზოგადოებამ (წევრები: სიმონ კლდიაშვილი (ხუროთმოძღვარი), დიმიტრი ერმაკოვი (ფოტოგრაფი) და ივანე ნიჟარაძე (ენათმეცნიერი, პედაგოგი) ლეჩხუმსა და სვანეთში შეისწავლა ლეჩხუმისა და სვანეთის ქრისტიანული კულტურის ძეგლების დიდი ნაწილი, აღწუსსა ისტორიული ძეგლები და ხელოვნების ნიმუშები, შეაგროვა არქეოლოგიურ-ისტორიული და ეთნოგრაფიული მასალები. სიძველეთა შესახებ კვლევა მოკლე აღწერილობის სახით გამოიცა პარიზში [თაყაიშვილი ე. 1937:140-203]. ამ ექსპედიციის ამსახველი ფოტომასალა დაცულია საქართველოს ეროვნული მუზეუმის დიმიტრი ერმაკოვის ფოტო-მონო-ვიდეო კოლექციების არქივში.

Zizi Tortladze

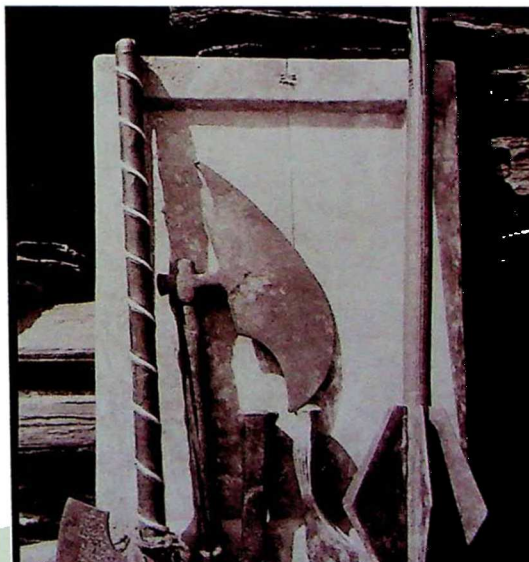
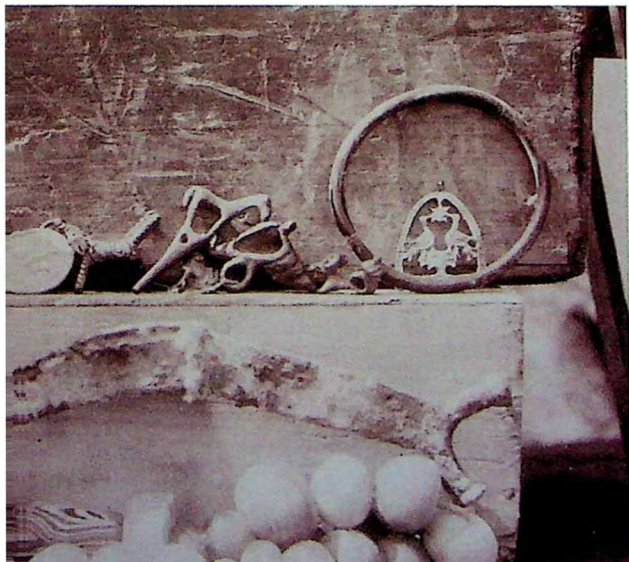
## SVANETI: AT THE ORIGINS OF ARCHAEOLOGICAL RESEARCH

First archaeological “expedition” in Svaneti is related to the name of historian, archaeologist and public person – Ekvtime Takaishvili. In 1910 under his direction the Historic and Ethnographic Society (members: Simon Kldiashvili (architect), Dimitri Yermakov (photographer) and Ivane Nizharadze (linguist and teacher) studied the most part of Christian culture monuments in Lechkhumi and Svaneti, recorded historical monuments and artefacts, collected archaeological, historic and ethnographic materials. The study in the short description form about antiquities was published in Paris in 1937 – “Archaeological expedition in Lechkhum-Svaneti in 1910” [Takaishvili E. 1937:140-203]. The digital copies of the photo-material illustrating the above expedition is preserved in Dimitri Yermakov’s archive at the Georgian National Museum.





ექვთიმე თაყაიშვილის არქეოლოგიური მოგზაურობა სვანეთში, 1910 წელი. ექსპედიციის წევრები ადგილობრივ მღვდელთან და სვანებთან ერთად. საქართველოს ეროვნული მუზეუმი დიმიტრი ერმაკოვის ფოტო-მონო-ვიდეო კოლექციების არქივი. Ekvtime Takaishvili's archaeological trip to Svaneti, 1910. Expedition members with the local priest and the Svans. Georgian National Museum. Archive of Dmitri Yermakov's photo-mono-video collections



სწორედ ამ პერიოდში მოგროვდა პირველი სამუზეუმო კოლექციები. ექსპედიციამ დიდი რაოდენობით შეიძინა ეკლესიებსა თუ ოჯახებში მიკვლეული არქეოლოგიური ნივთები: ბრინჯაოს ცულები, ქინძისთავეები, ლახტის თავეები და სხვ. ექვთიმე თაყაიშვილის მიერ სვანეთიდან თბილისში ჩამოტანილი ნივთების გარკვეული ნაწილი საქართველოს ეროვნული მუზეუმის სიმონ ჯანაშიას სახელობის არქეოლოგიურ ფონდშია დაცული, ზოგიც – სვანეთის ისტორიის და ეთნოგრაფიის მუზეუმში.

შემთხვევით აღმოჩენილმა არქეოლოგიურმა მონაპოვარმა ექვთიმე თაყაიშვილს საფუძველი მისცა გამოეთქვა წინასწარი ვარაუდი იმის შესახებ, რომ ეკლესიაში შემონახული არქეოლოგიური ნივთები ადგილობრივი ძეგლებიდან მომდინარეობს. მან იმთავითვე განსაზღვრა სვანეთში არქეოლოგიური გათხრების აუცილებლობა და მათი კვლევის მნიშვნელობა არა მარტო კოლხეთის ამ მთიანი რეგიონის, არამედ ძველი საქართველოს კულტურული მემკვიდრეობის შესწავლისათვის.

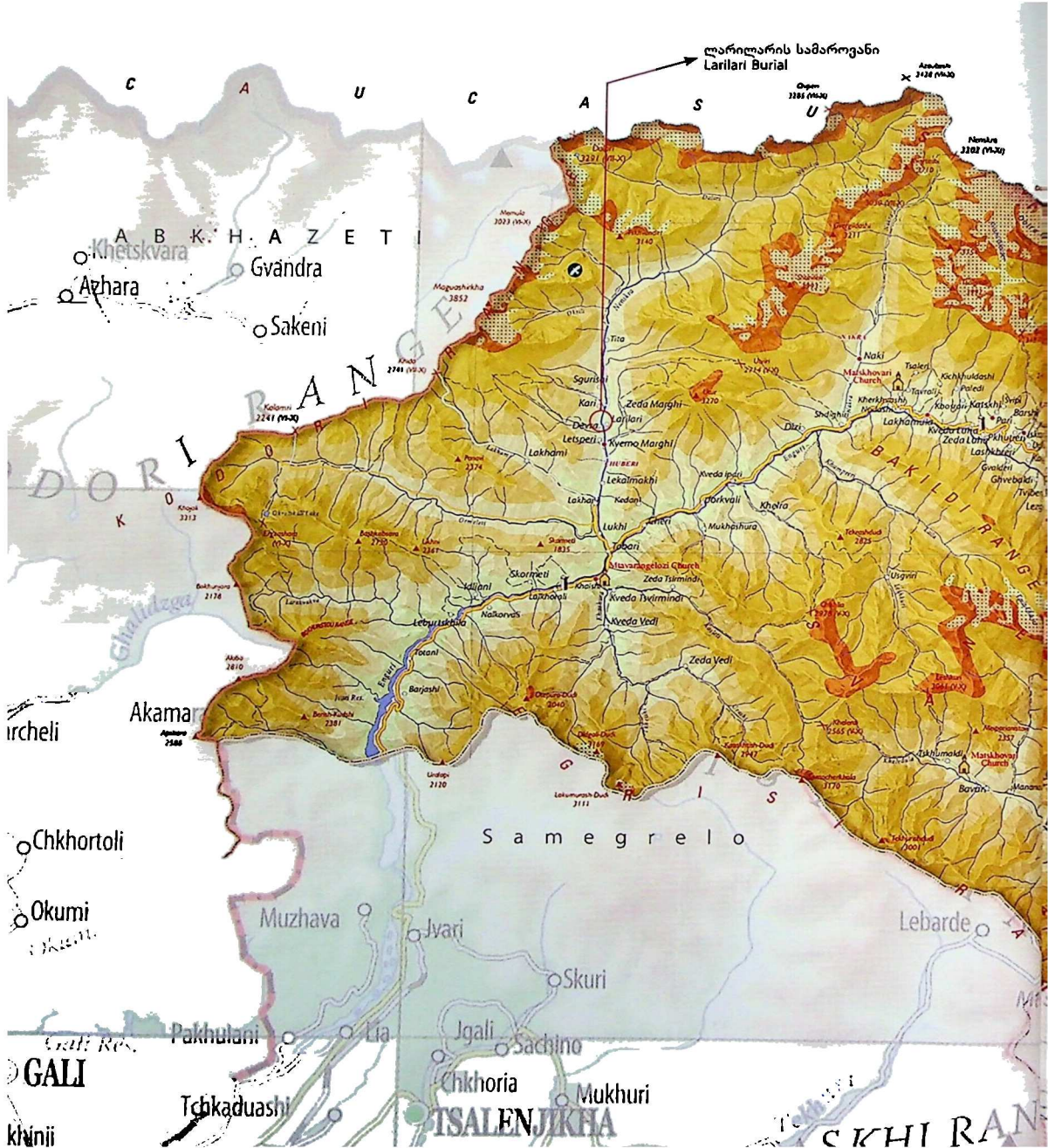
This was the period when the first museum collections were gathered. The expedition bought quite a number of archaeological items found in churches and families: bronze axes, pins, battle whip-heads, etc. Part of items brought by Ekvtime Takaishvili from Svaneti are preserved at the Simon Janashia archaeological fund of the Georgian National Museum, and some in Svanetian Historical and Ethnographic Museum.

Archaeological items discovered accidentally allowed Ekvtime Takaishvili to express an initial assumption that archaeological items donated to churches are from local monuments. He, from then on, defined the necessity to arrange archaeological excavations in Svaneti and also described the importance of their analysis not only for Kolkheti mountain region but for ancient Georgian cultural heritage.





ფარის გარსაკრავი, ბრინჯაო. დიამეტრი 21 სმ  
Shield cover. Bronze. Diameter 21 cm





## ლარილარის სამაროვანი

სვანეთის არქეოლოგიური ძეგლების სამეცნიერო კომპლექსურ შესწავლას წინ უძღოდა 1950, 1961 წლებში დაზვერვითი ხასიათის ექსპედიციები. სამუშაოები ითვალისწინებდა მოსახლეობაში გაბნეული და ეკლესიებში თავმოყრილი შემთხვევითი არქეოლოგიური მონაპოვრების აღრიცხვას.

1964 წელს სვანეთის არქეოლოგიური დაზვერვა ივანე ჯავახიშვილის სახელობის ისტორიის, არქეოლოგიისა და ეთნოგრაფიის ინსტიტუტმა არქეოლოგ გერმანე გობეჯიშვილის ხელმძღვანელობით (წევრები: შ. ჩართოლანი, ა. კვიციანი და ო. ჩარკვიანი) განახორციელა [გობეჯიშვილი გ., ჩართოლანი შ. 1965: 31-38].

ექსპედიცია მიზნად ისახავდა, ერთი მხრივ, მესტიის მხარეთმცოდნეობის მუზეუმში დაცული კოლექციების კლასიფიკაციისა და პერიოდიზაციის საკითხების შესწავლას და, მეორე მხრივ, შემთხვევით აღმოჩენათა ადგილების ლოკაციასა და ზოგიერთი მათგანის სარეკონსტრუქციო გათხრას. ამ წელს იქნა მიკვლეული ადრეანტიკური ხანის სამაროვანი, რომელსაც ადგილის „ლარილარის“ მიხედვით ლარილარის სამაროვანი ეწოდა (სვანურად „ლარილარი“ პატარა სათიბებს ნიშნავს).

ლარილარის სამაროვანი მდებარეობს ზემო სვანეთში, სოფ. ჭუბერში და განლაგებულია მდ. ენგურის მარცხენა შენაკადის – ნენსკრას (ჭურბულას) მარცხენა ტერასაზე, ზღვის დონიდან 900 მ-ის სიმაღლეზე.

ადგილობრივი მოსახლეობის ინფორმაციით, აღნიშნულ ტერიტორიაზე ზედაპირულად ხშირად ვლინდებოდა სამარხებისა და ადამიანის ძვლების ფრაგმენტები, ასევე ლითონის (მათ შორის ოქროს) ნივთები. ყოფილა შემთხვევა „ნიშნებიანი“ (შ. ჩართოლანმა და გ. გობეჯიშვილმა ნარწერად მიიჩნიეს) სამარხის ქვის აღმოჩენისა, რომელიც იქვე მაცხოვრებელს სახლის კედელში ჩაუშენებია.

ექსპედიციამ აღნიშნულ ტერიტორიაზე საცდელი ჭრილების გაკვლევისას დაზიანებული და გაძარცვ-

## LARILARI BURIAL

Scientific complex studies of Svaneti archaeological monuments in 1950, 1961 were preceded by some reconnaissance expeditions. These expedition works envisaged listing all accidental archaeological findings collected in churches and dispersed within population.

Iv. Javakhishvili Institute of History, Archaeology and Ethnography under the direction of archaeologist Germane Gobejishvili (members: Sh. Chartolani, A. Kvitsiani and O. Charkviani) carried out archaeological reconnaissance expedition in Svaneti in 1964 [Gobejishvili G., Chartolani Sh. 1965: 31-38].

The goal of the expedition on the one hand was study of issues of classification and periodization of collections preserved at Mestia museum of local history, and on the other hand, location of accidental findings and reconnaissance excavations of some of them. That year a burial of pre-antique era was tracked down. This place was named Larilari burial according to its location name - "Larilari" (In Svan language Larilari means small hay meadow).

Larilari burial is located in Zemo Svaneti (Upper Svaneti), in Chuberi village and is situated on the left tributary of the river Enguri – on the left terrace of Nenskra (Churbutla), on 900 m. from the sea level.

According to the information from local population burials and fragments of human bones as well as metal (among them golden) items are often found on the surface on the above mentioned territory. There were instances when burial stones with "marks" (Sh. Chartolani and G. Gobejishvili regarded these marks as inscriptions) were found built in house walls by a habitants. While making testing incisions on the above territory expedition discovered damaged and robbed burials and remains of different artefacts. Along the perimeter of 5 ditches, which covers 25 m<sup>2</sup> area and is 0,3 m in depth, 0,25-0,65 m ash layer was discovered. The discovered material – ash, coal, remains of metal turned into slag, fragments of burnt human bones, metal drippings

ლი სამარხებისა და სხვადასხვა არტიფაქტთა ნაშთები დააფიქსირა. N5 თხრილის პერიმეტრზე, რომელიც 25 მ<sup>2</sup> მიწის ფართობს მოიცავს და სიღრმე ერთი მეტრია, ზედაპირიდან 0,3 მ-ის სიღრმეზე 0,25-0,65 მ-ის სიძლიერის ნაცროვანი ფენა აღმოჩნდა. გამოვლენილი მასალა – ნაცარი, ნახშირი, ნიღად ქცეული ლითონის ნაშთები, ადამიანის დამწვარი ძვლების ფრაგმენტები, შედუღებულ მასად ქცეული ლითონის ნალვენტები, ძვლებისა და ქვის კონგლომერატები, თიხის ჭურჭლის ნატეხები, ბრინჯაოსა და რკინის ნივთები, ქსოვილის (შალის) ფრაგმენტი და სხვადასხვა მასალისგან დაზიანებული მძივები – ძლიერი ცეცხლის კვალს ატარებდა. ჩატარებულმა არქეოლოგიურმა სამუშაოებმა აჩვენა, რომ ლარილარის არქეოლოგიური ძეგლი საკრემაციო მოედანია.

ლარილარის სამაროვანზე მცირემასშტაბიანი გათხრები 1965 და 1967 წლებშიც ჩატარდა, თუმცა ძეგლის სტრუქტურის, კულტურული ფენების სიძლიერისა და მათი გავრცელების მასშტაბების დადგენა ამ წლებში სრულყოფილად ვერ მოხერხდა.

სამაროვანზე არქეოლოგიური სამუშაოები 1980 წელს განახლდა. სვანეთის არქეოლოგიურმა ექსპედიციამ, შოთა ჩართოლანის ხელმძღვანელობით, ამ წელსვე სრულად განსაზღვრა კრემაციული მოედნის ძირითადი ტერიტორია და აღმოსავლეთით, საკონტროლო ჭრილების გავლებისას, 8 მეტრის დაშორებით, მეორე კრემაციული მოედანი აღმოაჩინა.

პირველი კრემაციული მოედნის საერთო ფართობი 256 მ<sup>2</sup>-ია. მოედნის ზედა ფენა, რომელიც უშუალოდ ჰუმუსშია განლაგებული, უსისტემოდ დაყრილი საშუალო ზომის ქვებისგან შედგება, სიღრმეში მათ დიდი ზომის რიყის ქვები ენაცვლება. თხრილი, რომელსაც SN-ის მიმართულება აქვს, სამაროვნის გენერალურ გეგმაზე მოცემულია ნიშნებით A,B,C,D; EW-ის ლერძი აღნიშნულია ციფრებით – 1,2,3,4; კვადრატების ზომა 4:4 მ-ია (16 კვ. მ.).

პირველ კრემაციულ მოედანზე ქრონოლოგიურად თანადროული და სტრუქტურულად ერთმა-

turned into welded mass, conglomerates of bones and stones, fragments of clayware, bronze and iron items, fragments of cloth (woolen) and bead necklaces made of different materials – wore trace of fire. Carried out archaeological works showed that Larilari archaeological monument is a cremation platform.

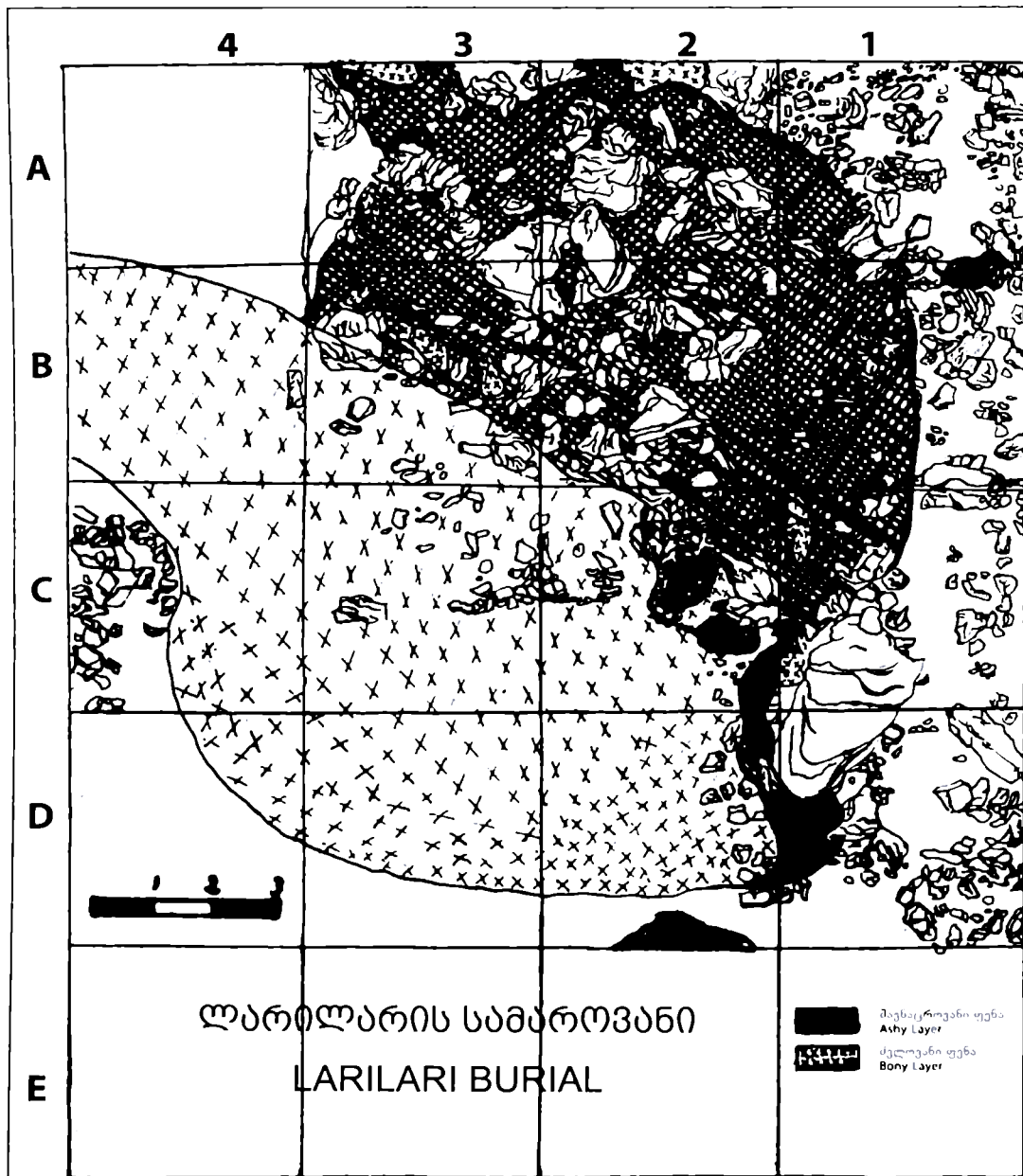
Small scale excavations in Larilari burial were carried out in 1965 and 1967, but thickness of structure, cultural layers of the monuments and their dispersal scale was not fully determined in these years.

Archeological works on the burials were renewed in 1980. Archaeological expedition in Svaneti under the direction of Shota Chartolani fully determined main territory of the cremation platform and while making control incisions in the east, in the distance of 8 m., discovered another cremation platform.

Common area of the first cremation platform is 256 m<sup>2</sup>. The upper layer of the platform, which is located on the spot in the humus, consists of medium-sized stones, in the depth they are replaced by big-size cobblestones. The ditch which has direction of SN, on the burial master plan is marked as A, B, C, D; EW axis is marked by figures 1,2,3,4; size of sections is 4:4 m. (16 sq.m.) (Taf.).

On the first cremation platform chronologically synchronic and structurally different 4 layers were discovered. Under the humus, on the north and east sections, in the stone layer black humus with small stones layer was found, where fire trace can be observed, though there was no sign of ash. This layer contained A-1,2,3; B-1,2,3,4; D -1,2 sections. In the south-east section, on the boundaries of C-1,2 sections and in D-1,2 sections this layer connects with the second main layer, which contains bone material in significant quantity, small stones and insignificant quantity of ash. This second layer, which excavators named as bony layer, covers mainly central south and west sections, namely in A-4, B-2, B-3, B-4, C-2, C-3, C-4, D-2, D-3, D-4 sections [Chartolani Sh., Tabueva E., 1984: 38-46. Taf. L].

The bony layer contains heavily frangmented bones in big quantities, and most of them bear trace of fire. Anal-



ლარილარის სამაროვნის გენერალური გეგმა  
Larilari burial general plan

ნეთისგან განსხვავებული 4 ფენა დაფიქსირდა. კუმუსის ქვეშ ჩრდილო და აღმოსავლეთ მონაკვეთებში, ქვის ფენაში გამოვლინდა შენაცროვანი წერილი ქვის ფენა, სადაც ცეცხლის კვალს ედევნება თვალი, მაგრამ ნახშირის ნაშთები არ აღმოჩნდა. ეს ფენა მოიცავდა A-1,2,3; B-1,2,3,4; D-1,2 კვადრატებს. სამხრეთ-აღმოსავლეთ მონაკვეთში C-1,2 კვადრატების მიჯნაზე და D-1,2 კვადრატებში ეს ფენა უერთდება მეორე ძირითად ფენას, რომელიც დიდი რაოდენობით შეიცავს ძვლოვან მასალას, წერილ ქვასა და უმნიშვნელო რაოდენობის ნახშირს. ეს მეორე ფენა, რომელსაც გამოხრელებმა ძვლოვანი ფენა უწოდეს, ძირითადად ვრცელდებოდა ცენტრალურ სამხრეთ და დასავლეთ მონაკვეთებში, კერძოდ, A-4, B-2, B-3, B-4, C-2, C-3, C-4, D-2, D-3, D-4 კვადრატებში [Чартолани Ш. Г., Табуева Е. Г., 1984: 41-46. Таб. L].

ძვლოვანი ფენა შეიცავს დიდი რაოდენობით ძლიერ ფრაგმენტირებულ ძვლებს, რომელთა უმრავლესობას ცეცხლის კვალი ეტყობა. ძვლოვანი მასალის ანალიზმა აჩვენა, რომ ადამიანის ძვლებთან ერთად აღმოჩნდა შინაური ცხოველების ძვლებიც.

კრემაციული მოედნის ცენტრალურ ნაწილში მეორე ფენა უშუალოდ იდო მოყავისფრო-ნაცროვან ფენაზე, რომელიც კრემაციული მოედნის დანარჩენ მონაკვეთებში არ ვრცელდებოდა. თავის მხრივ, ამ ნაცროვანი ფენის ქვეშ დაფიქსირდა შენახშიროვანი ფენა. ეს ფენა გამოსახულია ქვეთისგან შექმნილი ჩალრმავებული ადგილებით, რომელთა შორის შეიმჩნეოდა შავი გადამწვარი მიწა; მოყავისფრო-ნაცროვან ფენაში ძვლოვანი ფენის ჩალრმავებებს პირობითად „ბუდეები“ ეწოდათ. მათში არათანაბარი რაოდენობით განაწილებული იყო ლითონის ნივთები. ქვების რაოდენობა სამხრეთ ნაწილში იკლებს. ამ და დასავლეთ მონაკვეთებში ძვლოვანი ფენის ქვეშ თიხატკეპნილი მიწა დადასტურდა. მსგავსი მიწა ნახშიროვანი ფენის ქვეშაც გამოვლინდა.

რაც შეეხებათ არტიფაქტებს, მათ სხვადასხვა რაოდენობით ყველა ფენაში ვხვდებით. განსაკუთრე-

ysis of bone material showed that together with human bones, animal bones were also discovered.

In the central part of the cremation platform, second layer was laid on the brownish-ashy layer, which was not stretched on the rest of the cremation platform. On its part, under the brownish-ashy layer black coal layer was found. This layer is presented in cavities created out of stones, where within these cavities black burnt soil is seen; Bony layer cavities within brownish-ashy layer were provisionally called "nests". Metal items were distributed among these "nests" in unequal quantities. Number of stones in southern part decreases. In this and western sections, under the bony layer beaten-clay soil is confirmed. Similar soil was disclosed under the coal layer.

As of the artefacts, we come across them in all layers in different quantities. Especially diverse and heavily fragmented pieces of clayware were discovered during cleaning of stone embankment and humus layer. In this layer grindstones and iron segments were disclosed.

Black coal layer is distinguished with material abundance. Together with pottery fragments and beads, bronze temple rings, fibulas, bracelets, buttons, so called clasps, bails with zoomorphic images, hooks, coils, thin chains, bells; iron items are represented by knives and their fragments, rings, arrowheads, iron and bronze nails; sometimes we come across grindstones.

There are numerous similar artefacts in bony layers, though beads and bells are prevailing in this layer compared to others.

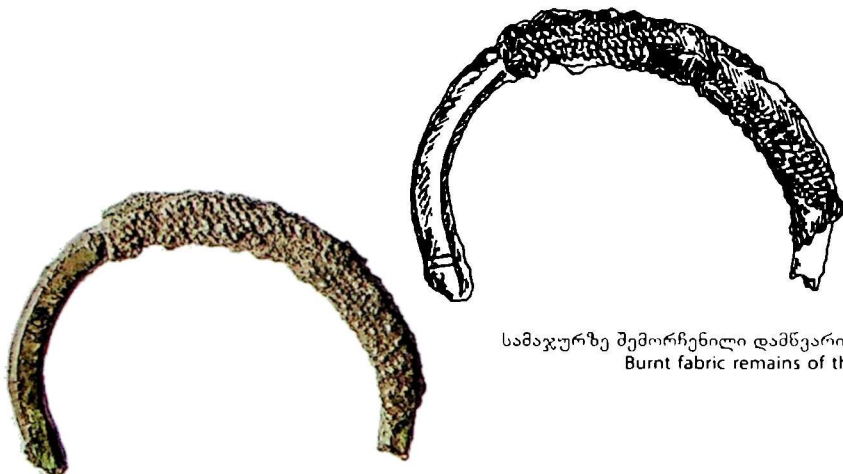
The least number of materials were found in brownish-ashy layer. Similar situation is in humus.

Altogether, artefacts of the first cremation platform are distinguished by their particular diversity. From the bronze items this layer revealed pendants, sculpture images of animals and birds, buckles decorated with different ornaments, rings- intaglios, bracelets and fibulas. There are many bronze bells, thin chains, coils, pincers, and others. From iron items fragments of spearheads, arrowheads, knives, daggers, axes, iron and bronze nails and different segments were discovered. Some parts

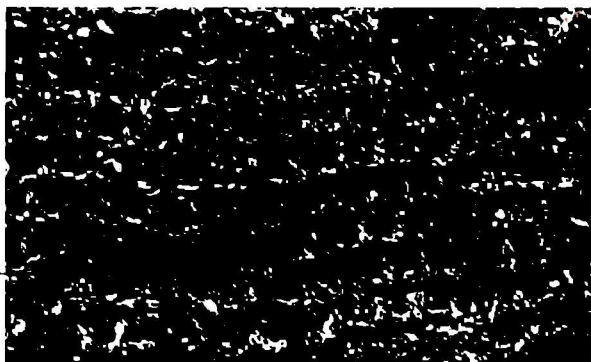


ნიდად ქცეული ლითონის ნაშთები, ლითონის ნალევენთები,  
ნახშირი, ძელისა და ქვის კონგლომერატები  
Metal remains turned to slag, metal drippings, coal,  
conglomerates of bone and stone





სამაჯურზე შემორჩენილი დამწვარი ქსოვილი  
Burnt fabric remains of the bracelet



დამწვარი ქსოვილის ნაფლეთი  
Burnt shred of fabric





დამწვარი თიხის ჭურჭლის ფრაგმენტები  
ძვლების ნაშთებთან ერთად  
Burnt pottery fragments with bone remains



ბით, მრავალრიცხოვანი და ძლიერ ფრაგმენტირებული თიხის ჭურჭლის ნატეხები ქვაყრილისა და ჰუმუსური ფენის განმენდისას აღმოჩნდა. ამავე ფენაში გამოვლინდა სალესი ქვები და რკინის სეგმენტები.

მასალის სიმრავლით შვენახშიროვანი ფენა გამოირჩევა. თიხის ნატეხებსა და მძივებთან ერთად აღმოჩნდა ბრინჯაოს სასაფეთქლე რგოლები, ფიბულები, სამაჯურები, ღილები, ე. წ. ბალთები, ზოომორფულ-გამოსახულებიანი საკიდები, დუგმები, ხვიები, ძეწკვები, ზარაკები; რკინის ნივთები წარმოდგენილია დანებითა და მათი ფრაგმენტებით, ბეჭდებით, ისრისპირებით, რკინისა და ბრინჯაოს ლურსმნებით. გვხვდება ქვის სალესებიც.

მსგავსი არტეფაქტები უხვადაა ძელოვან ფენაშიც, თუმცა მძივები და ზარაკები ამ ფენაში სხვა ფენებთან შედარებით ყველაზე მეტია. ყველაზე მცირე რაოდენობის მასალა დაფიქსირდა მოყავისფრო-ნაცროვან ფენაში. მცირეა მისი რაოდენობა, შვენადაგვიან მიწაშიც.

მთლიანობაში, პირველი კრემაციული მოედნის არტეფაქტები გამოირჩევა განსაკუთრებული მხატვრული მრავალფეროვნებით. ბრინჯაოს ნივთებიდან ამ ფენაშია აღმოჩენილი საკიდები, ცხოველების და ფრინველების სკულპტურულ-გამოსახულებები, სხვადასხვა ორნამენტული სახეებით შემკული ბალთები, ბეჭდები-ინტალიოები, სამაჯურები და ფიბულები. დიდი რაოდენობითაა ბრინჯაოს ზარაკები, ძეწკვები, ხვიები, პინცეტები და სხვა. რკინის ნივთებიდან აღმოჩნდა შუბისპირების, ისრისპირების ფრაგმენტები, დანები, სატევრები, ცულები, რკინისა და ბრინჯაოს ლურსმნები და სხვადასხვა სეგმენტი. ჩამოთვლილი ნივთების გარკვეული ნაწილი ძლიერ ფრაგმენტირებულია. პირველ კრემაციულ მოედანს შოთა ჩართოლანი ძვ. წ. VI-IV სს-ით ათარილებს [ჩართოლანი შ. 1996: 144].

მეორე კრემაციული მოედანი მოიცავს 244 მ<sup>2</sup>-ს. ქრონოლოგიური და სტრუქტურული თვალსაზრისით, ასევე, დაკრძალვის წესის ნიუანსებით ეს

of the listed above items are heavily fragmented. Shota Chartolani dates the first cremation platform as VI-IV cc. BC [Chartolani Sh. 1996: 144].

Second cremation platform covers 244 m<sup>2</sup>. From the chronological and structural point of view and also considering one nuance of funeral rite, this platform is somewhat different from the first one.

The main part of the platform territory is covered with medium size stones scattered unsystematically. In the incisions only two main layers were revealed: bony and humus, black coal soil was not found. Layers thickness, compared with the first platform layers is relatively weak. Their confluence and linkage is more accidental and is conditioned by its peripheral disposition. Black layer was found in the eastern part of the ditch, and bony - in the western part. Items were found in relative quantities in the bony part, beads prevail.

Materials discovered in the second cremation platform are heavily fragmented and compared to the artefacts from the first platform are not distinguished by its artistic value and diversity. Namely, we have only one bail with sculpture image, very fragmented, there are almost no fibulas, bracelets are simple and homogeneous, there are no ornamented buckles. Among items rings are distinguished, with different intaglios. From iron items we come across arrowheads, small size bronze bells prevail. Glass beads are polychromic and are decorated differently.

Generally, artefacts discovered on both platforms in similar layers are analogous, through Shota Chartolani after studying them typologically and chronologically, dated the second cremation platform by end of V c. and end of III c. [Chartolani Sh. 1996: 144].

In the point of view of excavators, bony layer represents so called ritualistic layer, which was formed as a result of either pre-cremation or after cremation processes. A significant number of beads, tiny bells, flakes of flint, and obsidian revealed in the described layer, makes impression that some type of a rituals were taking place there.

Reconnaissance activities in Larilari burial and scientific

მოედანი პირველისგან რამდენადმე განსხვავებულია.

მოედნის ძირითადი ტერიტორია უსისტემოდ დაყრილი საშუალო ზომის ქვებითაა დაფარული. ქრისტეში, მხოლოდ ორი ძირითადი ფენა გამოვლინდა: ძვლოვანი და შავნიადაგიანი, შავნახშიროვანი – არ გვხვდება. ფენების სიმძლავრე, პირველი მოედნის ფენებთან შედარებით, სუსტია. მათი შერწყმა-დაკავშირება უფრო შემთხვევითია და განპირობებული – პერიფერიული განლაგებით. შავი ფენა დაფიქსირდა თხრილის აღმოსავლეთ ნაწილში, ძვლოვანი – დასავლეთში. ინვენტარი მეტ-ნაკლები რაოდენობით ძვლოვან ფენაში აღმოჩნდა, ჭარბობს მძივები.

მეორე კრემაციულ მოედანზე აღმოჩენილი მასალა ძლიერ ფრაგმენტირებულია და, პირველი მოედნის არტეფაქტებისაგან განსხვავებით, არ გამოირჩევა მაღალმხატვრული ღირებულებითა და მრავალფეროვნებით. კერძოდ, გვაქვს მხოლოდ ერთი სკულპტურულ-გამოსახულებიანი საკიდი, ისიც ძლიერ ფრაგმენტირებული, თითქმის არ გვხვდება ფიბულები, სამაჯურები სადა და ერთგვაროვანია, არა გვაქვს ორნამენტირებული ბალები. ინვენტარს შორის გამოირჩევა ბეჭდები, რომელთა ფარაკზე სხვადასხვა გამოსახულებაა ამოტიფრული. რკინის ნივთებიდან გვხვდება ისრისპირები, ჭარბობს ბრინჯაოს მცირე ზომის ზარაკები. მინის მძივები პოლიქრომულია და შემკულია სხვადასხვა ორნამენტული სახით.

ზოგადად, ერთნაირ ფენაში აღმოჩენილი არტეფაქტები ორივე მოედანზე ანალოგიურია, თუმცა მათი ტიპოლოგიურ-ქრონოლოგიური შესწავლის შედეგად შოთა ჩართოლანმა მეორე კრემაციული მოედანი ძვ. წ. V ს-ის ბოლო და III ს-ის დასასრულით დაათარილა [ჩართოლანი შ. 1996:144].

გამთხრელთა ვარაუდით, ძვლოვანი ფენა წარმოადგენს ე. წ. რიტუალურ ფენას, რომელიც წინაკრემაციული ან კრემაციის შემდგომი პროცესების შედეგად წარმოიქმნა. აღნიშნულ ფენაში გამოვლენილი დიდი რაოდენობის მძივები, მინიატურუ-



ძვლის ფრაგმენტი დაღვენთილი მძივების ნაშთით  
Bone fragment with remains of dripping beads

ლი ზარაკები, ასევე კაუის ანატკეცები და ობსიდიანი გარკვეული სახის რიტუალი შესრულების შთაბეჭდილებას ქმნის.

ლარილარის სამაროვნის საძიებო სამუშაოებისა და შოთა ჩართოლანის მიერ ჩატარებული სამეცნიერო კვლევის საფუძველზე შესაძლებელია ზოგადი დასკვნის გამოტანა:

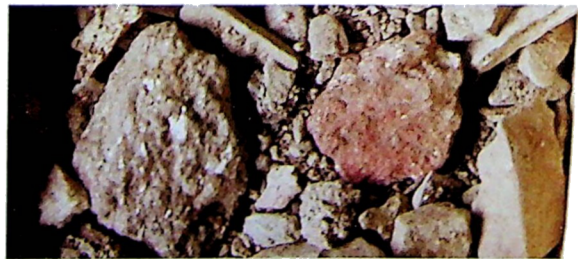
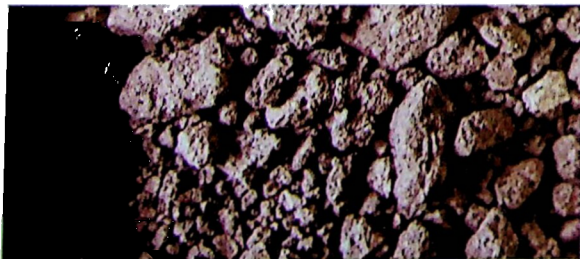
ლარილარის სამაროვანზე გათხრილი ორი საკრემაციო მოედანი ერთი ტიპისაა. მათ მოსაწყობად ადგილი საგანგებოდაა შერჩეული და ბრტყელი ქვებითა და თიხატკეპნილით არის მოსწორებული. ზოგ ადგილას მოედანი შემორაგულია დამატებითი ქვებით. ადამიანის ძვლებთან ერთად აღმოჩენილი ცხოველთა ძვლების მრავალრიცხოვანი ფრაგმენტები, საგანგებოდ დამსხვრეული დიდი რაოდენობის თიხის ჭურჭელი და სხვადასხვა დანიშნულების რკინისა და ბრინჯაოს ნივთები მონმოებენ, რომ „საკულტო“ მოედნებზე ალაპი და მიცვალებულის კულტთან დაკავშირებული რიტუალები სრულდებოდა. ადამიანთა ძვლები, რომელთაც ძლიერი ცეცხლის კვალი ეტყობათ, მიუთითებენ ნანილობრივ კრემაციასა და სარიტუალო ცეცხლის გამოყენებით ე. წ. მეორადი დაკრძალვის წესზე. ხანგრძლივი დროის მანძილზე მიცვალებულთა დანვისა და თანმხლები რიტუალის შესრულების შედეგად წარმოქმნილი კულტურული ფენების სტრატეგრაფიული თანმიმდევრობაც ორივე მოედანზე თითქმის ანალოგიურია. თუმცა

research carried out by Shota Chartolani can be summarized as follows:

Two cremation platforms excavated in the Larilari burial are of similar type. Their location was chosen specially and leveled by flat stones and beaten-clay soil. In some places the platform is fenced by additional stones. Discovered numerous fragments of animal bones together with human bones, huge amount of smashed to smithereens clayware and iron and bronze items for different purposes indicate that rituals related to dead cult and funeral feast and prayers were carried out on the “cult” platforms. Human bones, which have strong fire traces, point at partial cremation and so called secondary funerals by using sacril fire. During significant period of time, stratigraphic consequence of cultural layers created as a result of cremating the dead and performing accompanying rituals, is almost analogous on both platforms. Nevertheless, some differences can be identified with regard to thickness of cultural layers, and area of distribution, which is demonstrated by different composition of layers in the incisions.

Future field studies as well as typological and chronological examination of artefacts discovered up to date at Larilari archaeological monument will bring more clarity in identifying monument character, its structure, determining funeral rites and other issues.

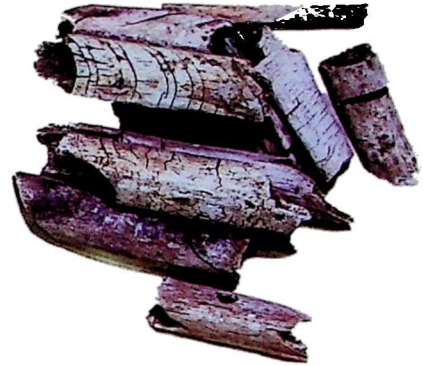
ნიმუშები პირველი კრემაციული მოედნის სხვადასხვა ფენიდან  
Samples from different layers of the first cremation platform



მოყავისფრო-ნაცროვანი ფენა  
Brownish-ashy layer

კულტურული ფენების სიმძლავრით, გავრცელების ფართობით მათ შორის განსხვავებაც შეინიშნება, რაც გამოიხატება ქრილებში წარმოდგენილი ფენების სხვადასხვა რაოდენობითა და შემადგენლობით.

ლარილარის არქეოლოგიური ძეგლის სამომავლო საველე თუ დღემდე აღმოჩენილ არტეფაქტთა ტიპოლოგიურ-ქრონოლოგიური კვლევები მეტ სიზუსტეს შეიტანს ძეგლის ხასიათის, მისი სტრუქტურის, მიცვალებულთა დაკრძალვის წესის დადგენასა თუ სხვა საკითხთა შესწავლაში.



ძვლები მეორე კრემაციული მოედნიდან  
Bones from the second cremation platform



ქვები ზედა ფენიდან. პირველი კრემაციული მოედანი  
Stones from the upper layer. First cremation platform



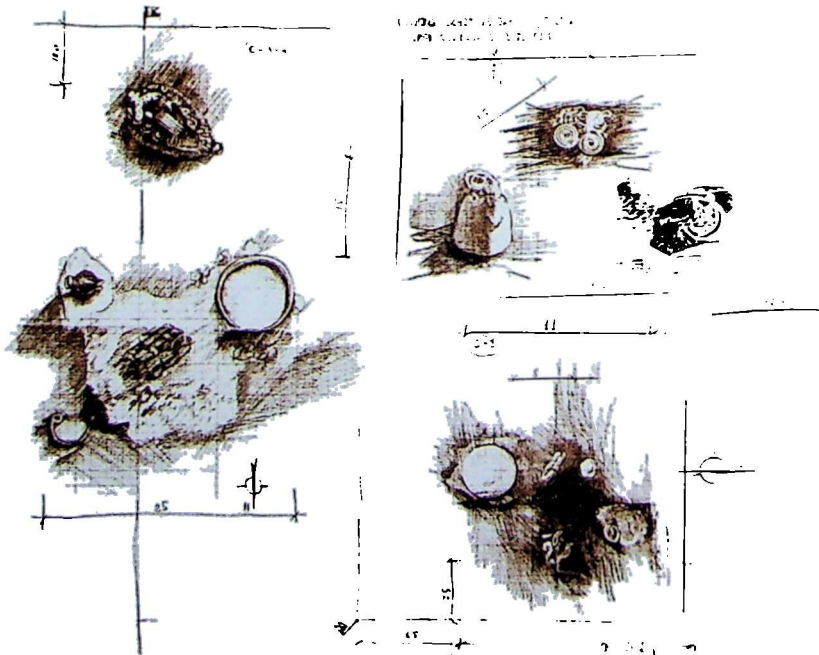
ძვლოვანი ფენა. პირველი კრემაციული მოედანი  
Bony layer. First cremation platform



ნახშიროვანი ფენა  
Ashy layer



შავნაცროვანი ფენა  
Black ash layer



ძელოვანი ფენის ე.წ. „ბუდეები“  
So called "Nests" from the bony layer

# პირველი კრემაციული მოედანი FIRST CREMATION PLATFORM

**ლ**არილარის განათხარი მასალიდან გამოიყოფა ნივთების სამი ძირითადი ჯგუფი:

- კერამიკული ნაწარმი
- იარაღ-საჭურველი და
- სამკაული.

**F**rom the materials excavated in Larilari three main groups of items can be classified:

- Ceramics
- Weaponry
- Jewelry



თიხის ქურჭლის ზოომორფულგამოსახულებიანი ყურის ფრაგმენტი. 3,2x2,4  
Fragment of a handle of clayware with zoomorphic images. 3,2x2,4 cm

## კერამიკა

სამაროვანზე მოპოვებული მასალის მრავალრიცხოვან ნაწილს კერამიკა წარმოადგენს. სხვადასხვა ელფერის შავად ან წითლად გამომწვარი და ლეგა-ნაცრისფერზედაპირიანი თიხის ჭურჭლის ნატყებებს ძლიერი თერმული ზემოქმედების კვალი ეტყობათ. ისინი იმდენადაა დამსხვრეული, რომ რესტავრაცია შეუძლებელია. თუმცა შედარებით უკეთ გადარჩენილი ნაწილების მეშვეობით მოხდა ფორმების მიხედვით მათი კლასიფიკაცია, განისაზღვრა დამზადების ტექნიკა, იკითხება ორნემენტული სახეები.

კერამიკა ხასიათდება ფუნქციურად და ტიპოლოგიურად საკმაოდ მრავალფეროვანი ფორმებით, ორნამენტითა და ყურების სხვადასხვაგვარობით. გვხვდება, როგორც მრავალფეროვანი სამზარეულო და სუფრის ჭურჭელი, ასევე სქელკედლიანი სამეურნეო დერგები და დოქები, თხელკედლიანი ქოთნები, კოჭობები, ტოლჩები, ჯამები და სასმისები. ჭურჭლის უმეტესი ნაწილი დამზადებულია მსხვილმარცვლოვანი ქარსისა და სილანარევი თიხისაგან. ისინი მორგეზუა ნაკეთები. შავპირიანზედაპირიანი ჭურჭელი, რომელიც იშვიათად გვხვდება, ხელითაა ნაძერნი.

თიხის ჭურჭლის პირები გადაშლილი ან ბაკოდებრტყელებულია. მათი გვირგვინი კარგადაა პროფილირებული და ორნამენტირებული.

ზოგიერთი ნაკეთობა უყუროა, ზოგსაც ბრტყელი და სადა ყური ჰქონია. ზოგადად, თიხის ჭურჭლის ყური მრავალსახიანია. გვაქვს როგორც შვერილი ფორმის ყური, ასევე - ზოომორფული ნიმუშები ცხოველთა სკულპტურულგამოსახულებებიანი. განსაკუთრებით საინტერესოა ყური, რომლებზედაც გველის რელიეფური გამოსახულებაა დატანილი.

თიხის ჭურჭლები, კედლის ფრაგმენტების მიხედვით, შემკულია სხვადასხვა ორნამენტული სახით. გვხვდება რელიეფური, ნაკანრი, ნაჭდევი და შერეული მოტივები, ირიბი და მრგვალი ჭდეები, წიწვი-

## Ceramics

Ceramics is the major part of materials found in the burial. The fragments of clayware, which have different color tones - scorched in black and red and some having gray surface, have a strong trace of solid thermal exposure. They are so strongly smashed to smithereens that their restoration is impossible, though with relatively saved fragments it became possible to classify them, identify production technique and read the ornaments.

Ceramics is functionally and typologically characterized with diverse forms, ornaments and different types of lugs. We come across different kitchenware and table crockeries, also thick-walled large pitcher-shaped jars and clay pitchers, thin-walled pots, small cooking-pots, jugs, bowls, drinking vessels. Most part of the crockery is made of coarse-grained mica and clay mixed with sand. They are made on the block of wood. Dishes of black sparkling surface, that we rarely come across, are molded by hand.

Pottery brims are either open or flattened. Their top sides are well profiled and ornamented.

Some pieces of work do not have handles, and some have flat and simple handles. Generally pottery handles vary. We come across stretched out handles, and also zoomorphic samples with animal sculptures. Especially interesting are handles, which have snake relief images put in.

Pottery, according to their wall fragments are decorated with various ornaments. We come across relief, scratched and mixed motifs, diagonal and round notches, coniferous form lines and other.

Bottoms of the pottery are mainly of the flat form, one of them have four round feet.

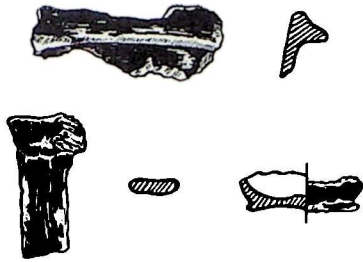
Together with local ceramics, on the first cremation platform, in the upper ashen and bony level even import was confirmed, namely, a few fragments of ceramics with black laquer: bottom of a covered dish, Kantharos handle and a fragment of a body of the item. The fragment of the

სებური შტრიხები და სხვ.

თიხის ჭურჭლის ძირები, ძირითადად, ბრტყელი ფორმისაა, ერთ-ერთზე ოთხი კოპია გამოსახული. ადგილობრივ კერამიკასთან ერთად, პირველ კრემაციულ მოედანზე, ნაცროვან-ძვლოვანი ფენის ზედა დონეზე დადასტურებულია იმპორტიც, კერძოდ, შავლაკიანი კერამიკის რამდენიმე ფრაგმენტი: დახურული ჭურჭლის ძირი, კანთაროსის ყური და კედლის ნატეხი. კედლის ნატეხი, რომელსაც გარეთა ზედაპირზე შემოუყვება მაღალი, რელიეფური ნიბო, ზედა - შორიზონტალური და ქვედა - დაქანებული ნაწილებით. ნატეხის ორივე ზედაპირი დაფარულია შავი ლითონისებრი მზინვარე ლაკით. კარგად გამომწვარი ნატეხი სუფთა წვრილმარცვლოვანი თიხისგანაა ნაძერწი, ხოლო



### შავლაკიანი ჭურჭლის ფრაგმენტები



body of the item, which has high and embossed neck, upper – with horizontal and lower – with inclined parts. Both surfaces of the fragment are covered with black, steel-like laquer. Very well fired fragment is molded out of pure, fine-grained clay and the internal side is of cameo pink color. The rest of the fragments are covered with reddish-brown and chestnut colored laquer of a low quality. The fragments have remained from different crockery of antique production. Shota Chartolani dates them by end of IV c. and beginning of III c. BC.

In excavated material metallurgy tools were found - bellows for blowing air, pipes and plaster.

შიდა პირი მოვარდისფროა. დანარჩენ ნატეხებს გარედან წასმული აქვს მურა-წაბლისფერი მდარე ხარისხის ლაკი. ფრაგმენტები შემორჩენილია ატიკური წარმოების სხვადასხვა ჭურჭლიდან. შოთა ჩართოლანი მათ IV ს-ის დასასრულით და III ს-ის დასაწყისით ათარილებს.

განათხარ მასალაში აღმოჩენილი საბერველის საქშენი მილისა და ბათქაშის რამდენიმე ნატეხი მეტალურგიასთანაა დაკავშირებული.



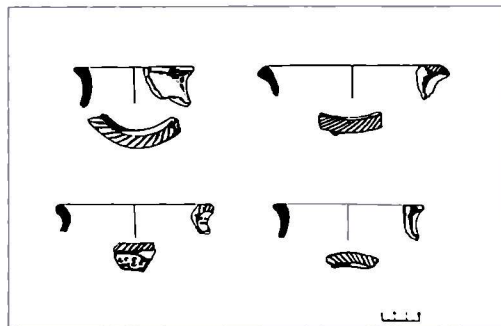
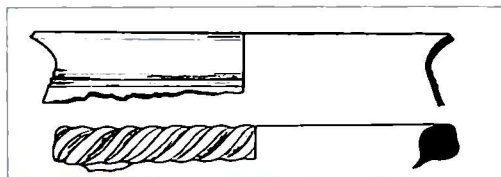
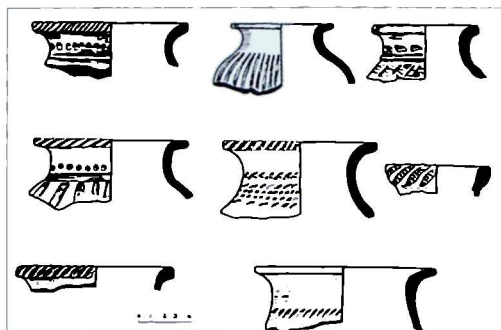
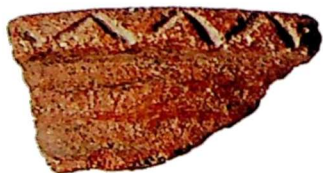
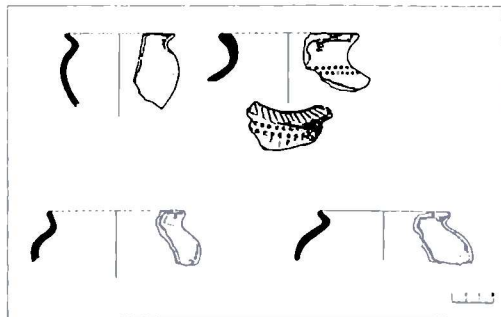
თიხის ჭურჭლის პირ-ყელის ფრაგმენტები  
Ceramic pottery fragments





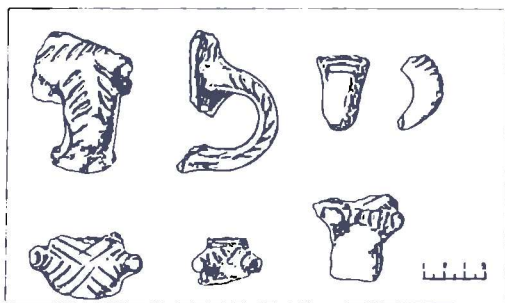
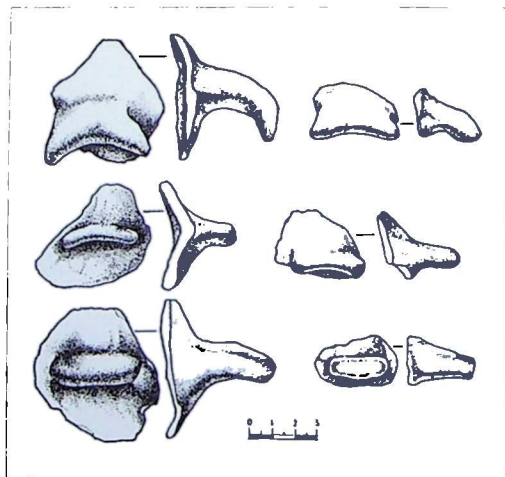
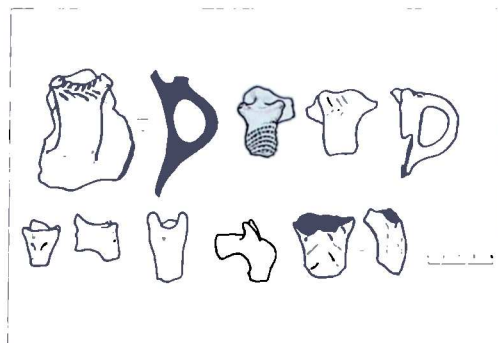






თიხის ჭურჭლის ყურის ფრაგმენტები  
Ceramic pottery handles fragments





თიხის ჭურჭლის კედლის ფრაგმენტები  
Pottery walls fragments



თიხის ჭურჭლის ძირის ფრაგმენტები  
Pottery bottoms fragments



# იარაღ-საჭურჭელი WEAPONRY



ქარქაშის ბუნეი, ბრინჯაო. 7,7x3,2 სმ  
Plug of a scabbard, bronze. 7,7x3,2 cm

## იარაღ-საჭურველი

ლოთონის ნაკეთობათა უმეტესი ნაწილი დამსხვრეული და დეფორმირებულია. რკინისგან დამზადებული ნივთები წარმოდგენილია ფრაგმენტირებული შუბისპირებით, ისრისპირებით, სატევრებით, ცულეებით, სატეხებით, მთლიანი და დამტვრეული დანებით, ორნაწილიანი ლაგმებით, სამთითა ჩანგლით; ჭარბობს რკინისა და ბრინჯაოს ლურსმნები.

ცულეებიდან გამოირჩევა ოთხნახნავა და ყუაკვერინი ფორმები; დანის პირებიდან - სწორი და მოხრილი ნიმუშები; ერთ-ერთი მასრიანი შუბისპირი მხრებდაქანებული და ვინროპირიანია. რკინის დანანევრებული ნატეხები მიგვანიშნებენ სხვა ფორმის შუბისპირებზეც, კერძოდ, ფართოპირიანსა და მკვეთრქედიანზე.

სამაროვანზე ბრინჯაოს იარაღი მცირე რაოდენობითაა წარმოდგენილი. ბრინჯაოს ისრისპირებიდან ერთი მასრიანია, მეორე კი ბრტყელი ფირფიტისგანაა დამზადებული. გვაქვს კაჟის ისრისპირის ქუსლამოლარული ნიმუშიც და შავი ობსიდიანის დანის ნატეხი. ბრინჯაოს პინცეტები სხვადასხვა ორნემენტული სახითაა გაფორმებული.

ამ ჯგუფშია გაერთიანებული ბრინჯაოსგან ჩამოსხმული ქარქაშის ბუნიკი, რომელიც სქემატურად ცხოველის თავსა და კისერს გამოსახავს, მისი ზედაპირი რელიეფური ორნამენტითაა შემკული. ანალოგიური ორნამენტი გვხვდება ქარქაშის გარსაკრავზე, მისგან მცირე ფრაგმენტი შემორჩენილი. ბრინჯაოსგანაა დამზადებული ფარის გარსაკრავი, რომლის გადაარჩენილი ნაწილი, ასევე, ორნამენტული სახითაა დაფარული.

სამაროვის კრემაციულ ფენებში დიდი რაოდენობითაა გამოვლენილი ქვის სალესები. ისინი სხვადასხვა მოყვანილობის და ფორმისაა: ოვალური, დაბრტყელებული, ოთხნახნავა და სხვ. მათ თავზე ნახვრეტი აქვთ და ხშირი ხმარების კვალიც ეტყობათ. ზოგიერთზე მომწვანო-ფირუზისფერის კვალც შეიმჩნევა.

მცირე ზომის მასალაში გვაქვს ძვლის კვირისთავები, ობსიდიანისა და კაჟის ანატეკეცები.

იარაღ-საჭურველის კომპლექსთან ერთად, ელაგა მრავალრიცხოვანი ბრინჯაოს სამკაული, როგორცაა: ბრტყელი და მასიური სამაჯურები ფიბულები, მცირე ზომის ბალთები, დოლისებრი საკიდები.

## Weaponry

Most parts of metal items are smashed to smithereens and deformed. Discovered iron items are: fragmented spearheads, arrowheads, daggers, axes, quarries, unbroken and broken knives, two-part bridles, three-pronged forks; iron and bronze nails prevail.

Axes are distinguished by their four-faceted and round forms. From knife blades – straight and bended samples; one of the spearhead is bended and has a narrow blade. Some fragmented iron samples indicate existence of spearheads of other forms – with wide blade and others.

Bronze weaponry in the burials are presented in small quantities. From Bronze arrowheads one has a protecting cover and the second is made of a flat bronze sheet. We came across a sample of a heel grooved flint arrowhead and a piece of black obsidian knife. Bronze pincers are decorated with different ornaments.

Top of the scabbard is bronze casted, with animal head and neck on it, and its surface is decorated with ornaments. Similar ornaments are on the scabbard top, its small fragment has remained. Shield top is also made of bronze, and its saved part is covered with ornaments.

In the cremation layers of the burial many grindstones were found. They are of various forms: oval, flat, four-faceted, etc. They have holes on the top and also trace of frequent use. On some of them greenish-turquoise trace can be noticed. In the small size materials we have bone spindles, obsidian and flint smithereens.

Together with weaponry, there were a lot of pieces of jewelry, like: flat and massive bracelets, fibulas, small size buckles, drum-like pendants.





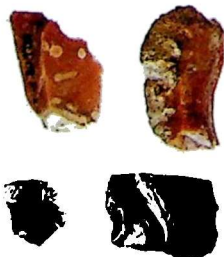




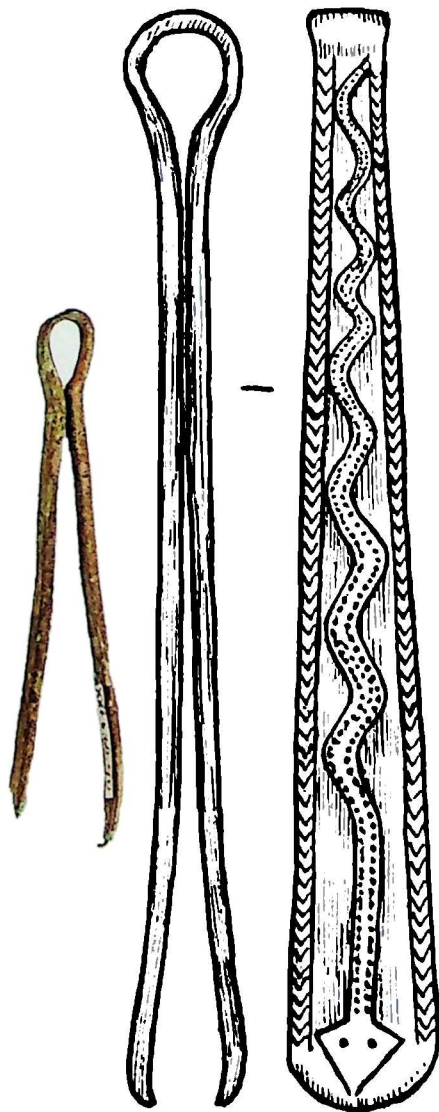
ქვის სალესები, ფრაგმენტები  
Grind Stones, Fragments



კაფის ისრისპირი  
Flint arrowhead



კაფისა და ობსიდიანის ნატეხები  
Flint and obsidian smythereens



## სამკაული

ლარილარის სამაროვანზე სამკაულის სახით მხატვრული ხელოსნობის მრავალფეროვანი ნიმუშებია წარმოდგენილი. ისინი, ძირითადად, ბრინჯაოსგანაა დამზადებული. ამ ჯგუფში გამოიყოფა: სამკაულ/სამშვენისები, სამოსელთან დაკავშირებული და რიტუალური დანიშნულების ნივთები.

გლიპტიკური ნიმუშები არა მარტო რიცხობრივად მდიდარია, არამედ - მნიშვნელოვანი და მრავალფეროვანი თავისი ხასიათით. ეს არის საბეჭდავი-ბეჭდების ის ტიპები, რომელთაც სამკაულადაც იყენებდნენ. ისინი სხვადასხვა ფორმის, განსხვავებული შინაარსის და სტილისაა. ბრინჯაოსა და რკინის ბეჭდებს შორის გამოიყოფა, როგორც ლითონის მასიური ნიმუშები, ასევე - რკალგახსნილი და რკალშეკრული ფარაკიანი ბეჭდები. ფარაკების მოყვანილობა განსხვავებულია. გვხვდება როგორც მრგვალი და ამობურცული, ასევე ოვალური და ბრტყელი ფორმები.

განსაკუთრებით საინტერესო ნიმუშებია მეორე კრემაციულ მოედანზე აღმოჩენილი ბეჭდები-ინტალიოები. მათი მოყვანილობაც სხვადასხვაგვარია. ზოგიერთის რკალი შეკრულია, ზოგიც რკალგახსნილია ანდა ზოგჯერ პირი-პირზე აქვს გადასული. მათი ფარაკები მთლიანადაა შევსებული სხვადასხვა გამოსახულებითა და სიუჟეტური ხასიათის სცენით. მხატვრული ოსტატობით ამოჭრილი ცხოველებისა და ფრინველების სახეებთან ერთად, მითოლოგიურ პერსონაჟსაც ვხვდებით, კერძოდ - ღვთაება ტიხე-ფორტუნას გამოსახულებას. გვაქვს მცენარეული მოტივიც. ინტალიოები შესრულების ტექნიკით გამოირჩევა, ზოგიერთ ნიმუშზე ოსტატის მიერ უაღრესად ფაქიზი ხერხია გამოყენებული პლასტიკური ფორმების გადმოსაცემად.

ბრინჯაოს სამაჯურები სხვადასხვა ფორმისაა. გვხვდება როგორც მრგვალგანიკვეთიანი, ასე-

## Jewelry

In Larilari burial diverse samples of jewelry of artistic craftsmanship were discovered. Most of them are made of bronze. In this group jewelry, clothing and ritual related items can be picked out.

Numerous glyptic samples are important and diverse. These are types of signet rings, which could be used as jewelry. They are of different forms, different content and style. Among bronze and iron rings metal massive samples can be identified as well as open and close circle signet engraved rings. Signet engraved rings have different forms – round, dome-like, oval and flat forms.

Especially interesting samples of intaglio-rings were discovered in the second cremation platform. Their forms also differ. Some circles are closed, some – open and sometimes circle edges are placed over each other. Their intaglio surfaces are filled with different images scenes with different plots. Together with skillfully engraved animals there are bird images; in some samples extremely refined craftsmanship is used to convey plastic forms. Alongside with engraved images of animals and birds we come across mythological figures, namely the image of Deity – Goddess Tyche-Fortune. We also come across floral motifs.

Bronze bracelets are of different forms – of round cross-section, flat or faceted types. Round cross-section bracelets have simple and smooth surface; flat bracelets are mostly engraved with geometric and animal images. Bracelets with open edges have images of snake's heads. Among bracelets one sample is distinguished with kantharos intaglio.

From clothing items in the excavated materials we come across fibulas, hooks, buttons, buckles. Fibulas are of different forms. We come across of round cross-section form, four-faceted made out of wire; in some cases circle thickness is even, in some - middle parts are sharply arched and thickened, we also come across simple and artistically decorated ones. From the fibulas with dif-

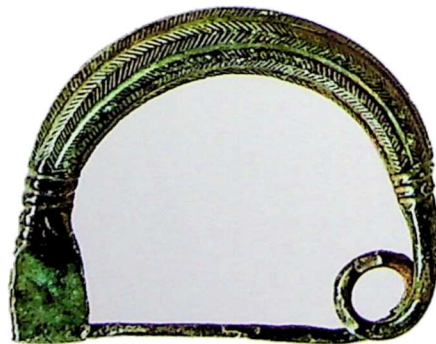
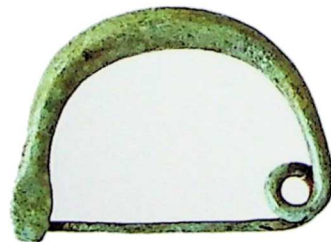
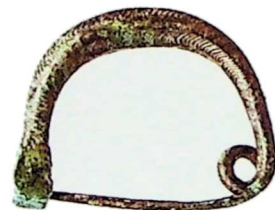
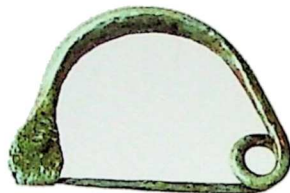
ვე ბრტყელი ან დაკუთხული ტიპის. მრგვალგანივევითიანი ერთეულები სადა და გლუვზედა-პირიანია; ბრტყელი სამაჯურები, ძირითადად, გრავირებულია გეომეტრიული და ცხოველური სახეებით. თავგახსნილი სამაჯურების დაბოლოებას, ხშირ შემთხვევაში, გველის თავის გამოსახულება ასრულებს. სამაჯურთა შორის გამოირჩევა ერთ-ერთი ნიმუში, რომლის ფარაკზე კანთაროსია აღბეჭდილი.

სამოსელთან დაკავშირებული ნივთებიდან განათხარ მასალაში გვხვდება ფიბულები, დუგმები, ღილები, ბალთები.

ფიბულები ფორმების მიხედვით ერთგვარად განსხვავებულია. გვაქვს როგორც მრგვალგანივევითიანი ფორმის, ასევე - ოთხნახნაგა მავთულისგანაც დამზადებული; ზოგიერთ ნიმუშზე რკალის სისქე თანაბარია, ზოგზე შუა ნაწილი მკვეთრად მორკალულია და შემსხვილებული, გვაქვს როგორც სადა, ასევე, მხატვრულად დამუშავებული ცალები. სხვადასხვა ორნამენტული სახით შემკული ფიბულებიდან გამოირჩევა ერთ-ერთი, რომლის გარერკალზე მთელ სიგრძეზე დატანებულ ნახვრეტებზე მცირე ზომის ფრინველები კიდიან.

მცირე ზომის ბალთები, რომელთაც სავარაუდოდ, ქსოვილზე დასაკერებლად იყენებდნენ საკმაოდ მრავლადაა აღმოჩენილი. ისინი თითქმის ერთნაირი ზომისაა, მცირეოდენი გასხვავებით, მოყვანილობა კი ყველას ანალოგიური აქვს - მრგვალი და ზემოდან ოდნავ ამობერილი. გაფორმების მხრივ იშვიათად მეორდება ორნამენტული სახეები. გვაქვს სრულიად სადა ბალთების ნიმუშებიც. მათი ანალოგიური ფორმასაა ბრინჯაოს პატარა ზომის ღილები.

რიტუალური დანიშნულების ნივთებს მიეკუთვნება საკიდები. ეს არის ერთმანეთისაგან სრულიად განსხვავებული მხატვრული სტილით დამზადებული ნივთები. როგორც ზოგიერთი ბალთის შესამკობად, ასევე საკიდების გასაფორმებლად და გამოსახულებათა სახეების გამოსაყვანად ოსტატებს ჭვირული ტექნიკისთვის მიუმართა-



ფიბულები, ბრინჯაო. მაქს. 8x8,4 სმ; მინ. 4,5x3,5 სმ  
Fibulas, bronze. Max. 8x8,4 cm; min. 4,5x3,5 cm

ვთ. ყურადღებას იქცევს ცხოველების, მათ შორის ცხენის, ვერძის, ჯიქის და ფრინველების, ფანტასტიკური არსებების სკულპტურული გამოსახულებანი. გვაქვს როგორც მრგვალი დაბალრელიეფური, ასევე ბრტყელი ქანდაკებებიც.

ზარაკების უმრავლესობა მცირე ზომისაა. გვაქვს მოზრდილი ზომის ზარიც, რომელიც მთლიანად ჭკირულია. ზარაკები ჩამოსხმულია სამკუთხა ყუნწთან ერთად და ზედაპირი შემკული აქვთ შვეული ღრმა ღარებით. ზოგიერთი მათგანი გვერდშეჭრილია.

ლითონის სამკაულიდან გვხვდება, ასევე, გრეხილსახიანი ხატის ულელი, სასაფეთქლე რგოლები, ძენკეები, ცილინდრული ხვიები, მიცვალებულის თვალბსა და ტუჩებზე დასაფარებელი ბრინჯაოს ფირფიტები და სხვ.

რაოდენობრივი თვალსაზრისით, ლარილარის პირველ კრემაციულ მოედანზე, კერამიკის შემდეგ, მრავალრიცხოვანია მძივები. მრავალგვარი შეფერილობის, მოყვანილობის და ტექნიკური დამუშავების მძივები სხვადასხვა მასალისგანაა დამზადებული. განსაკუთრებით მრავალადა ქვის მძივები, ცალკეულებს მინანქრის კვალიც ეტყობა. გვაქვს თიხის, ლითონის, ქალცედონის, სარდიონის, ფერადი და გამჭვირვალე მინის მძივები, პოლიქრომულიც და ერთფერიც. ქვის მძივები, ხშირ შემთხვევაში, ფერშეცვლილი და დამსკდარია ცეცხლში ყოფნის გამო, გვაქვს ნახეთქი მძივებიც.

ferent ornamental images one sample is exceptional – throughout the whole length of the bracelet small birds are hanging on the tiny holes on its outer surface circle.

Quite a number of small size buckles were discovered, which most probably were used to sew them on the clothes. They are almost of the same size with slight differences, but forms are similar – round and slightly arched on the top. With regard to decorations, ornamental images do not repeat. We also have absolutely simple buckles samples. Small size bronze buttons have similar forms.

Pendants are for sacral use. These are items manufactured in different artistic styles. In some cases craftsmen used filigree techniques to decorate buckles and pendants and create images. Special attention should be paid to sculptural images of animals – horses, rams, panther and birds and fantastic creatures. We also have round, low relief as well as flat sculptures.

The majority of bells are of small size. We have a bigger size bell, which is fully ajour. The bells are casted together with triangle loops and the surface is decorated with vertical deep lines. Some of them are cut into the sides. From metal jewelry we come across round items for temples, thin chains, cylindrical coils, bronze plates, which population used to put on a dead body's eyes and lips, etc.

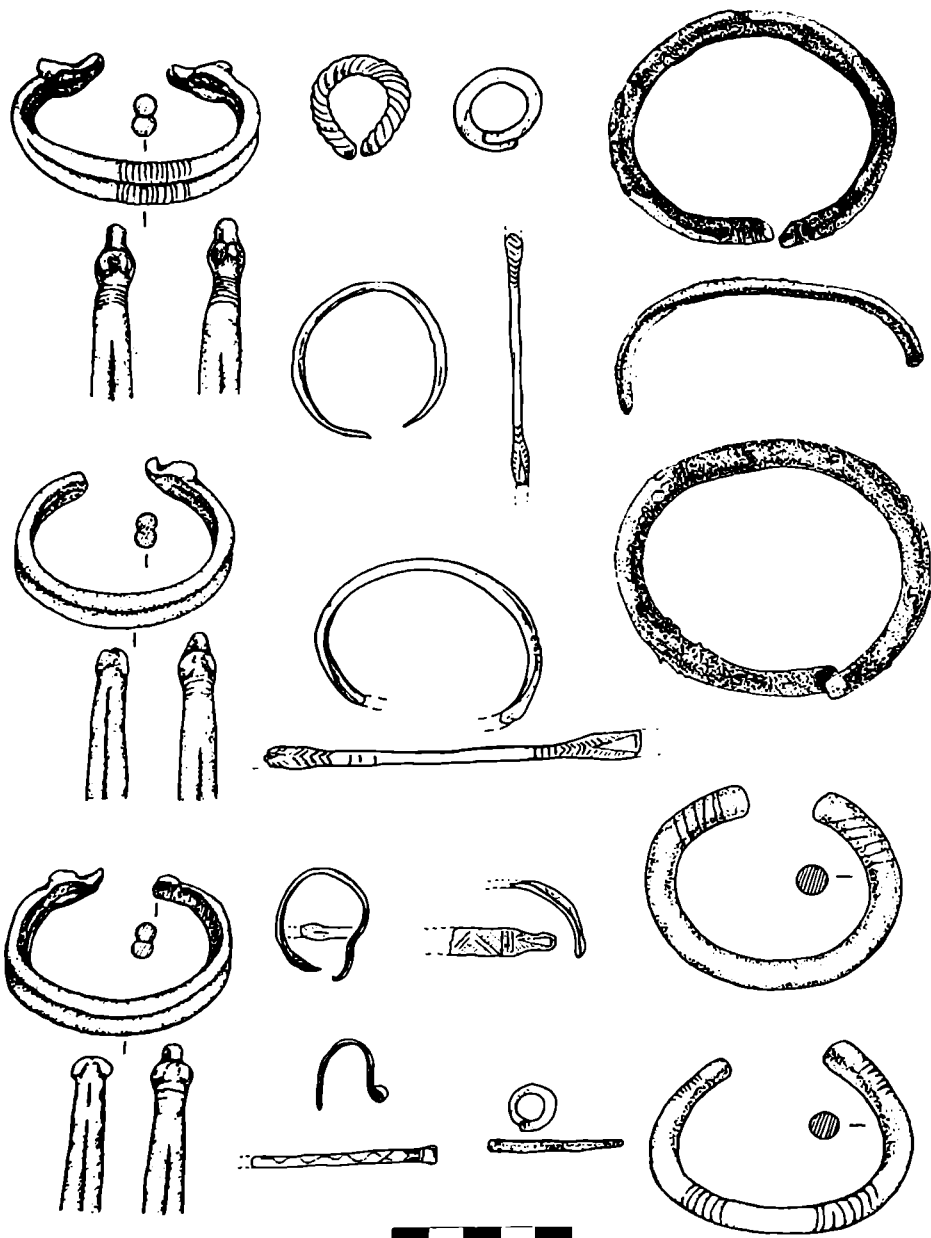
From quantitative point of view, on the Larilari first cremation platform number of beads come after ceramics. Beads are of different colors, and forms. Technically processed beads are made from different materials. There are numerous stone beads, some have trace of enamel. We have clay, metal, Chalcedon, Cornelian, colored and transparent glass beads, polychromic and sole-colored. Stone beads often have changed color and are fractured due to being in fire, we also have cracked beads.

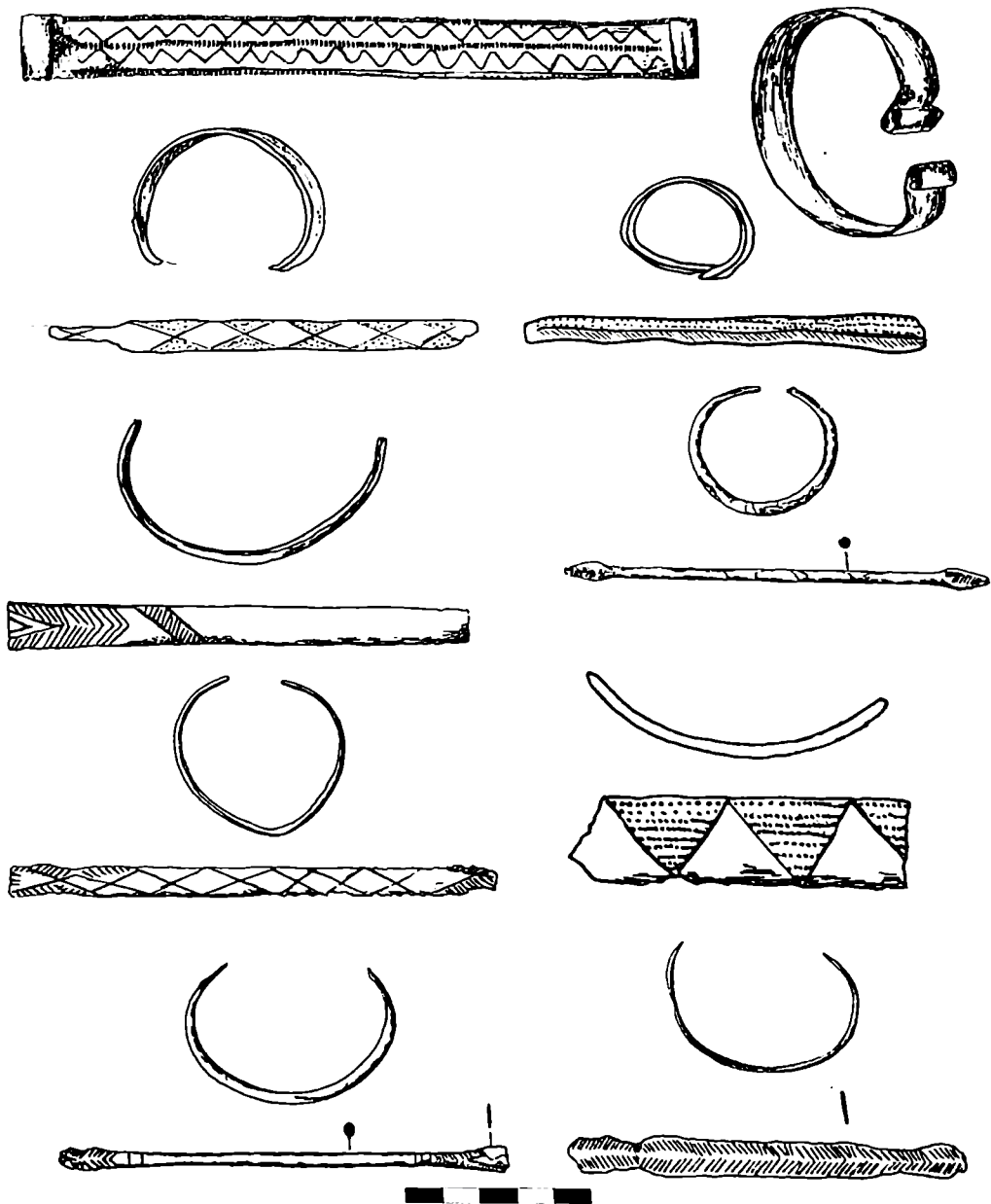
სამაჯურები, რგოლები  
Bracelets, Rings



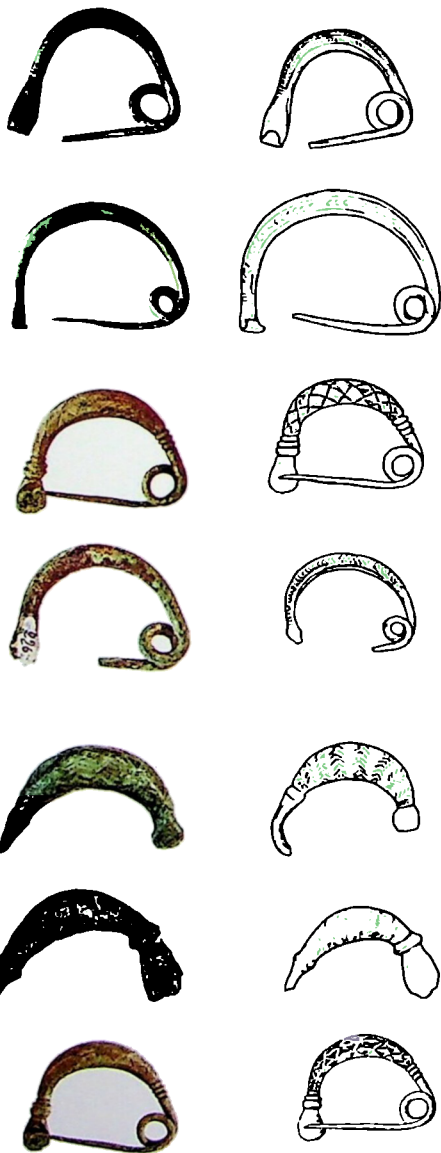


ფარაკიანი სამაჯური კანთაროსის  
გამოსახულებით, ბრინჯაო, 6,7x3 სმ  
Bracelet with Kantharos Intalio, Bronze, 6,7x3 cm





ფიბულები  
Fibulas



ღუგმები  
Hooks



ბალთები  
Buckles

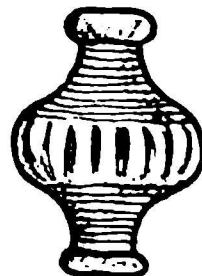
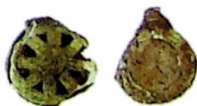
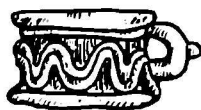
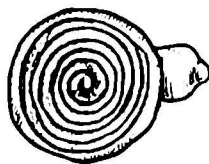
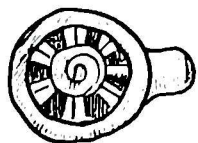






დილები  
Buttons

# საკიდები Pendants



MIN 2,7x1,8 cm; MAX 3,2x2,1 cm







2,3×2,4 cm

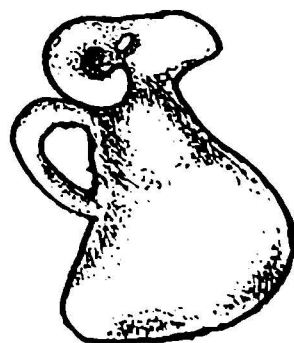


3,2×2,8 cm

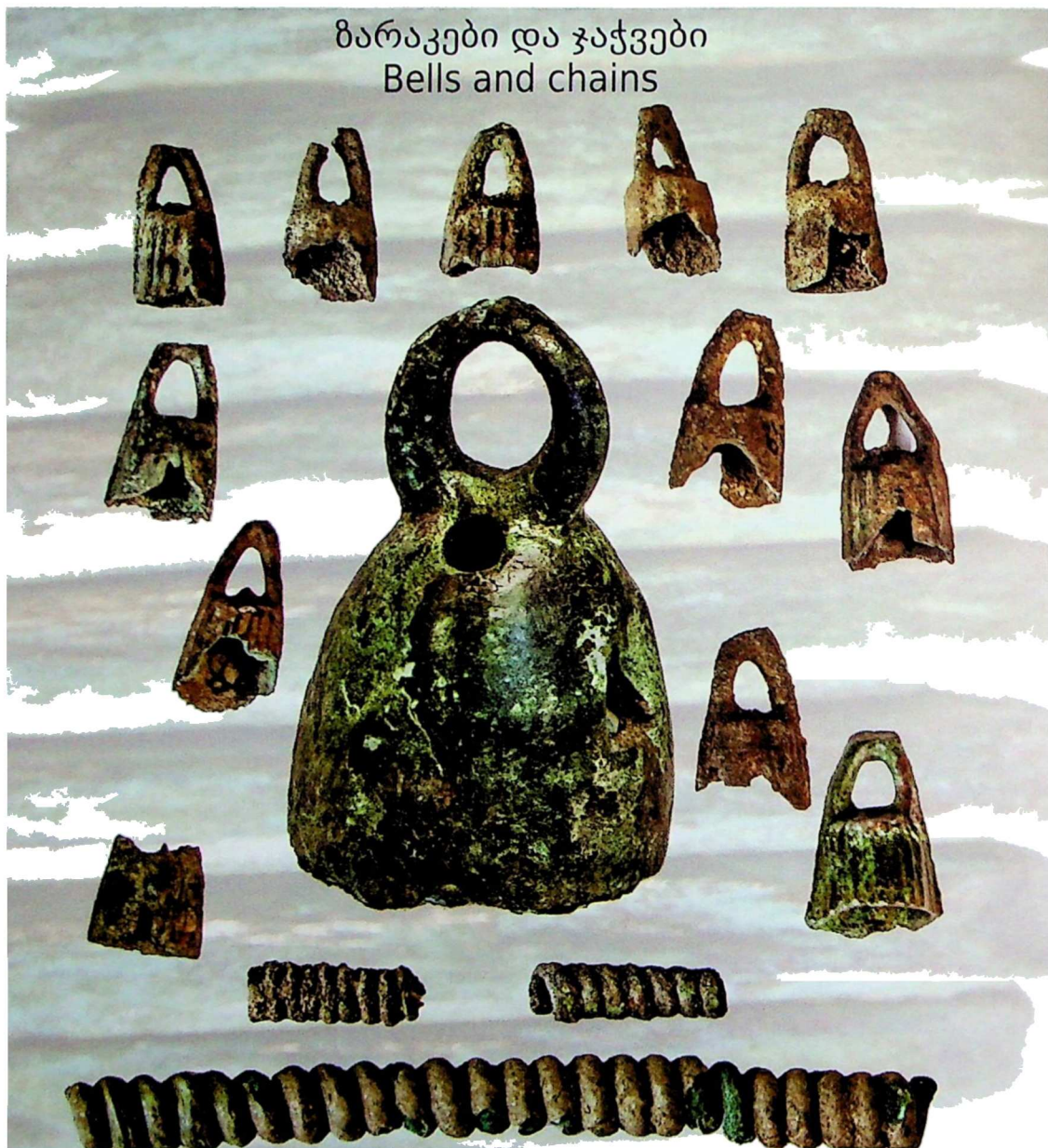


3,3×2,3 cm



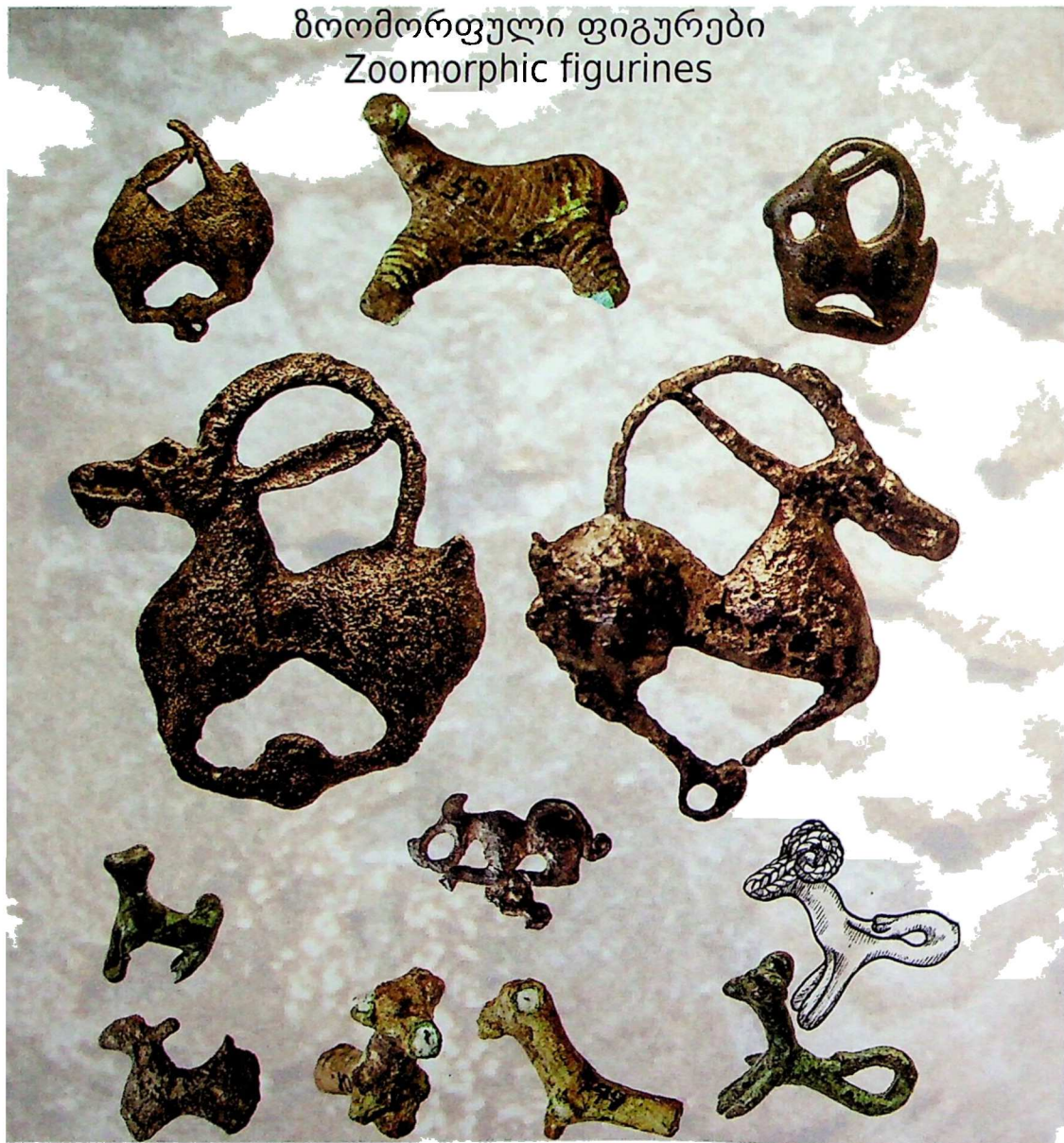


ზარაკები და ჯაჭვები  
Bells and chains





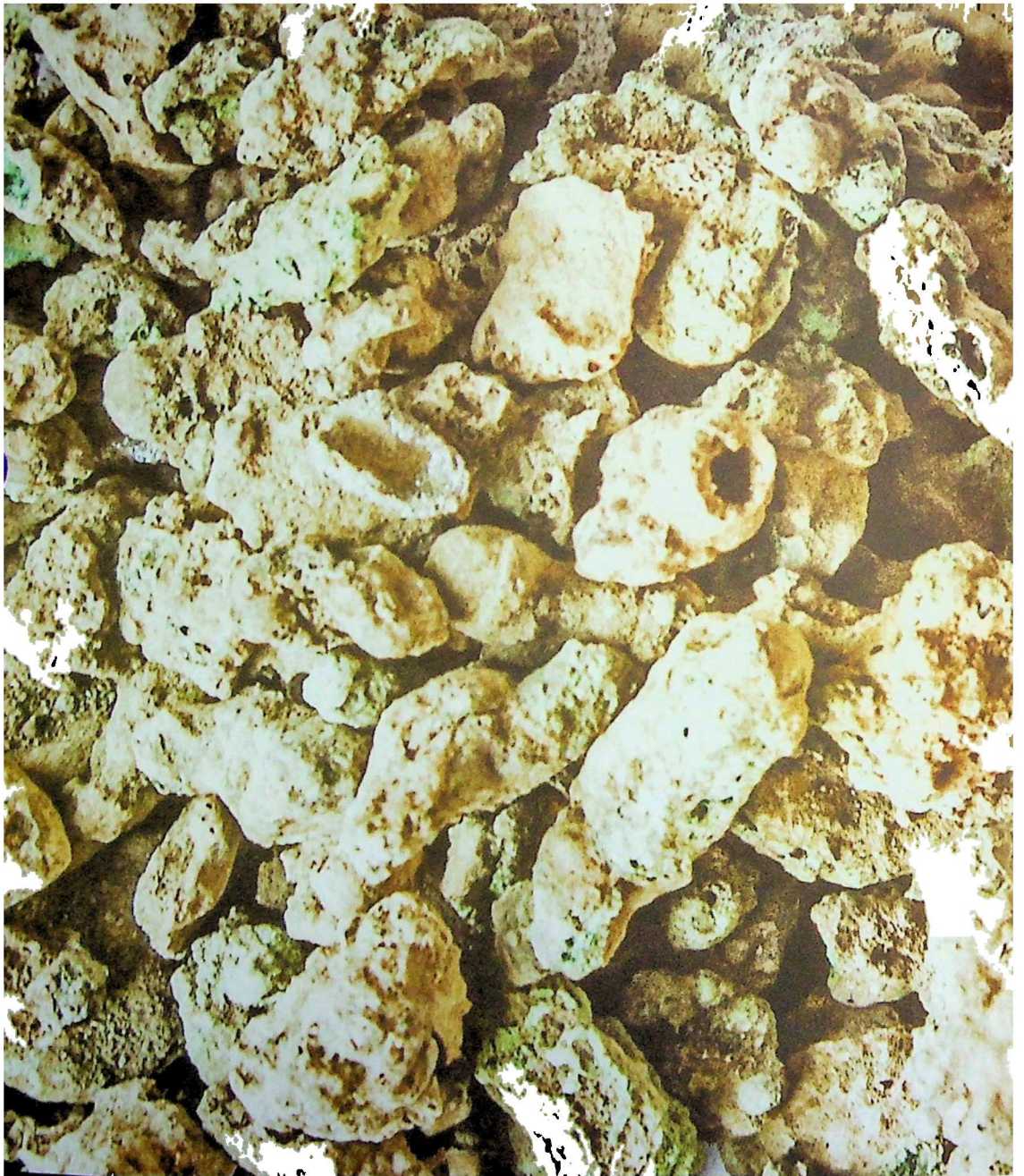
ზომომორფული ფიგურები  
Zoomorphic figurines



MIN - 2,3x2,7 cm; MAX - 3,3x3,8 cm

მეორე კრემაციული პლატფორმა  
SECOND CREMATION PLATFORM





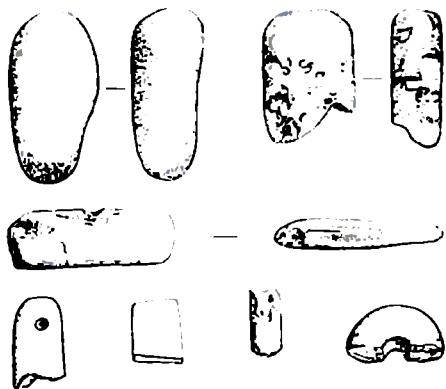
კერამიკა  
CERAMICS



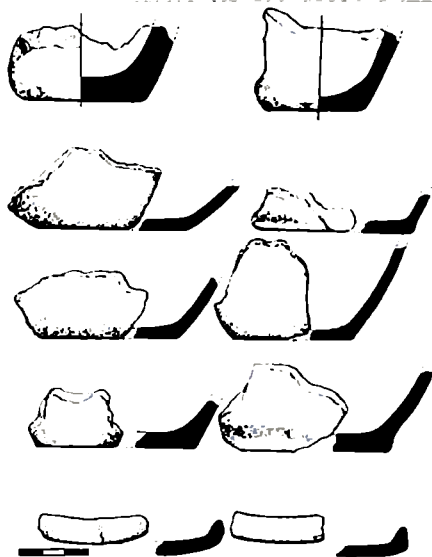
თიხის ჭურჭლის ყურის ფრაგმენტები  
Ceramic pottery handles fragments

MIN - 3,7x2,7 cm; MAX - 7x3,2 cm





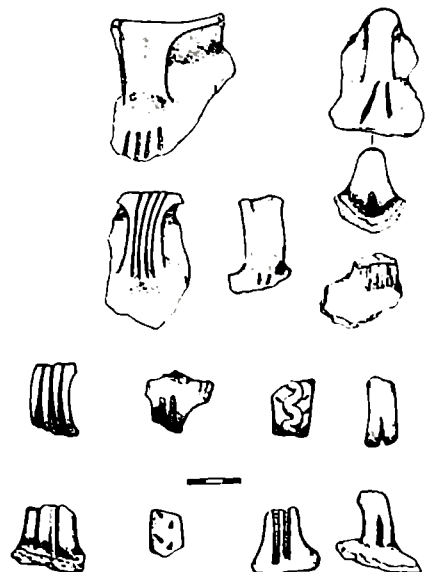
ქვის სალესების ფრაგმენტები  
Grindstones fragments



თიხის ჭურჭლის ძირები  
Ceramic pottery bottoms

მეორე კრემაციული მოედნის მასალის გრაფიკული ჩანახატი. 1-4, 6-15, 18-20 თიხის ჭურჭლის ყურების ფრაგმენტები  
5 ქვის მძივები  
16, 17, 21, 22, 23, 28, 29, 30, 31, 33, 34, 39, 40, 41, 55  
თიხის სხვადასხვა ჭურჭლის ფრაგმენტები  
24-27, 35-38 რკინის ნივთების ფრაგმენტები  
42 ფიბულა, ბრინჯაო  
43-49, 51-53 ბრინჯაოს ნივთების ფრაგმენტები  
50 ბეჭედი, ბრინჯაო

◀ Graphical sketch of the second cremation platform. 1-4, 6-15, 18-20. Handle fragments of clayware  
5. Stone beads  
16, 17, 21, 22, 23, 28, 29, 30, 31, 33, 34, 39, 40, 41, 55 - fragments of different clayware  
24-27, 35-38 Fragments of iron items  
42 Fibulae, bronze  
43-49, 51-53 Fragments of bronze items  
50 - Ring, bronze



თიხის ჭურჭლის ყურები  
Ceramic pottery handles

იარაღი  
Weaponry



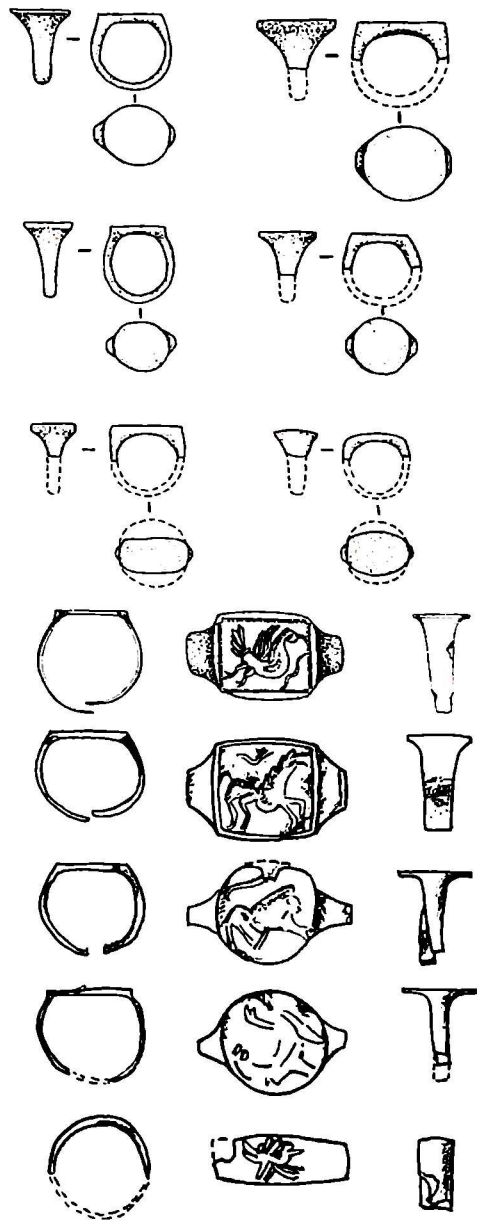
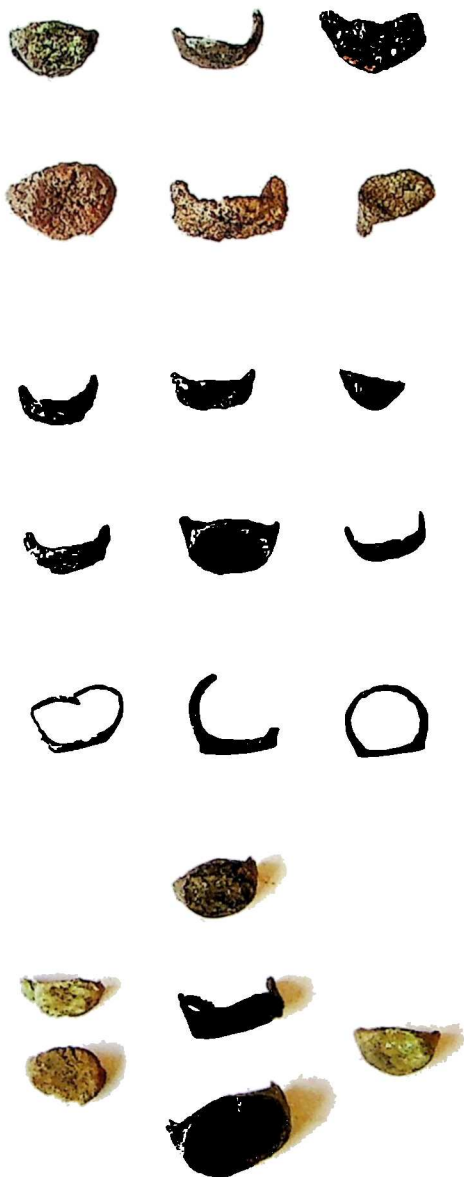
სამკაული  
Jewelry





# ლარლარის სამაროვანის ბეჭდები LARILARI BURIAL RING-INTAGLIOS





მძივები  
Beads





## ლითონის ნაკეთობათა კონსერვაცია CONSERVATION OF METAL ITEMS

პროექტის ფარგლებში გაინმინდა და კონსერვაცია გაუკეთდა 22 ნივთს. აღდგა და რესტავრაცია-კონსერვაცია ჩაუტარდა 6 არტეფაქტს (კონსერვატორი ნანა გოგინაშვილი).

Within the framework of the project 22 artefacts were cleaned and conserved. 6 artefacts were restored and conserved (conservator Nana Goginashvili).



რესტავრაციამდე  
Till restoration



რესტავრაციის შემდეგ  
After restoration



რესტავრაციამდე  
Till restoration



რესტავრაციის შემდეგ  
After restoration



რესტავრაციამდე  
Till restoration



რესტავრაციის შემდეგ  
After restoration



რესტავრაციამდე  
Till restoration



რესტავრაციის შემდეგ  
After restoration

## არქეობოტანიკური მასალის პირველადი შესწავლის შედეგები

ლარილარის სამაროვნის კრემაციულ ფენებში აღმოჩნდა სხვადასხვა სახეობის არქეობოტანიკური მასალა. საქართველოს ეროვნული მუზეუმის პალეოანთროპოლოგიისა და პალეობოტანიკის კვლევების ინსტიტუტის არქეობოტანიკოსმა ნანა რუსიშვილმა მოახდინა რამდენიმე ნიმუშის პირველადი იდენტიფიკაცია.

ნიმუშები წარმოდგენილია როგორც ლარილარის სამაროვნიდან, ასევე ეცერის გორა-ნამოსახლარიდან ( ძვ. წ. I ათასწლეული)

პალეოეთნობოტანიკურ მასალაში იდენტიფიცირებულია:

- ხორბლის ორი სახეობა: რბილი ხორბალი და ორმარცვალა
- ჭვავი
- ფეტვი
- პანტა



## Primary outcomes of archaeo-botanical materials

In the cremation layers of the Larilari burials different type of archaeo-botanical materials were discovered. Archaeo-botanist Nana Rusishvili from the Paleoanthropological and Paleobiological Scientific Institute at the Georgian National Museum carried out primary study of some samples.

The samples are both, from Larilari burial and Etsera hill former settlement (Gora-Namosakhlari) (I millenium BC).

In the paleobotanic material were identified:

- Two types of wheat grain: soft and *Triticum dicoccum*
- Rye (*Secale cereale*)
- Millet (*Panicum miliaceum*)
- Wild pear (*Pyrus caucasica*)



დამწვარი პანტის ნაყოფი ნახშირთან და ძვლებთან ერთად მოყავისფრო-ნაცროვანი ფენიდან  
Wild pear fruit from the ashy and bony brownish-gray layer



პანტა - *Pyrus caucasica*  
Wild pear



მცენარის ფოთლები  
Leaves of the plant



ხის ნაჭერი  
Piece of a tree

პანტის კარბონიზებული ნაყოფები ორ ნიმუშში გამოვლინდა. კავკასიური პანტა გავრცელებულია მთელ კავკასიაში ქვედა და შუა სარტყლის ტყეებში, ასევე ადის 1600-1800მ-დე ზღვის დონიდან.

რბილი ხორბალი დასარეველიანებულია ჭვავით. ხორბლის ნათესების ჭვავით ჭვავით დასარეველიანება საკმაოდ გავრცელებული მოვლენაა მთის რეგიონებისთვის.

ნიმუშებში იდენტიფიცირებულია ჭვავის სუფთა ნათესები. საქართველოს არქეობოტანიკურ მასალაში ესაა პირველი შემთხვევა ჭვავის სუფთა ნათესების დაფიქსირებისა. ვინაიდან ჭვავის წარმოშობის სამშობლოდ კავკასია ითვლება, ეს მნიშვნელოვან ფაქტს წარმოადგენს და შემდგომ კვლევებს საჭიროებს.

ფეტვის კულტურა გვიან ბრინჯაოს ხანიდან საკმაოდ ფართოდ ვრცელდება აღმოსავლეთ და დასავლეთ საქართველოს ტერიტორიაზე, როგორც ჩანს ფეტვს სვანეთის აგრიკულტურაშიც მნიშვნელოვანი ადგილი ეკავა.

კვლევის ამ ეტაპზე ვერ მოხერხდა მცენარის ფოთლებისა და ხის ნაჭრის იდენტიფიკაცია.

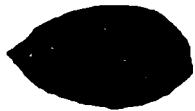
Carbonized wild pear fruits were identified in two samples. Caucasian wild pear is spread all over Caucasus, in the forests of upper and middle belts, it also reaches areas of 1600-1800 m. from the sea level.

Soft wheat is infested with rye weeds. Weed infestation of wheat crops is widespread for mountainous regions.

Clean rye crops are identified in the samples. This is the first instance of identifying clean rye crops in Georgian archaeo-botanic materials. As far as Caucasus is considered as a place of rye origin, this discovery is quite important and needs further study.

Millet culture is widespread in east and west Georgia territory from late Bronze era. It seems that millet had an important place in Svaneti agriculture as well.

At this stage identification of piece of tree and leaves was not possible.



კლიანმარცვლიანი ქერი - *Hordeum vulgare* L



რბილი ხორბალი - *Triticum aestivum* L



სარველა ჭვავი - *Secale segetale* (Zhuk.) Roshew



ფეტვი - *Panicum miliaceum* L



ფეტვი - *Panicum miliaceum* L



ფეტვი - *Panicum miliaceum* L



ჩვეულებრივი ჭვავი - *Secale cereale* (Zhuk)Roshew



ორმარცვალა - *Triticum dicoccum* Shrank



ჩვეულებრივი ჭვავი - *Secale cereale* L

## კრემაციული დაკრძალვის წესის სარწმუნოებრივი ასპექტები

დაკრძალვის წეს-ჩვეულება ყველა ცივილიზაციაში ხანგრძლივი ტრადიციის მქონეა. ის ხორციელდება თავისი, დადგენილი გზით იმგვარად, როგორც აქვს შემორჩენილი საზოგადოების ისტორიულ მეხსიერებას და, შესაბამისად, ტრადიცია, წარსულის პრაქტიკა განსაზღვრავს სარიტუალო ქმედებათა მიზანშეწონილობას. ამასთან, დამარხვის წესი დაკავშირებულია სარწმუნოებასთან. „სარწმუნოების“ ქვეშ ამ შემთხვევაში იგულისხმება არა რელიგია ჩვეული გაგებით, არამედ რწმენა-წარმოდგენები სხეულზე, გარდაცვალებაზე, საიქიოზე. რწმენას აყალიბებს ადამიანების წარმოსახვა სამყაროსა და მის წესრიგზე, ყოფიერების იმ ასპექტებზე, რაც მათი ნება-კონტროლის მიღმა დგას და ზეზუნებრივ კანონებს ექვემდებარება. დაკრძალვის რიტუალის შესწავლა-გაანალიზება არქეოლოგიური მასალის საფუძველზე გარკვეულწილად (და არა სრული ვერიფიკაციით) გვაძლევს ინფორმაციას სარწმუნოებაზე, რომელსაც შესაბამისად განმარტავენ, როგორც სინონიმს „საიქიო ცხოვრების რწმენისა“ [Ucko1969:264; Rebay-Salisbury 2002:15], თუმცა ზოგან ის უმაღლესი გარდაცვლილის სოციალური სტატუსის მიმანიშნებელია, ვიდრე რელიგიისა. არსებითად კი დაკრძალვის წეს-ჩვეულება, მისი ფორმა, სარწმუნოებრივის გარდა, განისაზღვრება სხვადასხვა – სოციალური, პოლიტიკური, ფიზიკური და გარემოებითი ფაქტორების ერთობლიობით.

დაკრძალვის ორი წესის, ინჰუმაციისა და კრემაციის არსებობა გარდაცვლილის მიმართ ერთმანეთისგან რადიკალურად განსხვავებული მიდგომებია: როცა, ერთი მხრივ, არის სურვილი – რაც შეიძლება დიდხანს შენარჩუნდეს სხეული და მეორე მხრივ,

რაც შეიძლება მალე მოხდეს მისი ტრანსფორმაცია, სულის გათავისუფლება სხეულისაგან, რაშიც მთავარ როლს, როგორც ფიზიკური ფორმით, ასევე მეტაფორულადაც, ასრულებს ცეცხლი.

კლასიკური ხანის ბერძენთათვის ცეცხლი კოსმოსის ერთ-ერთი არსებითი ელემენტიცაა. არისტოტელეს „მეტაფიზიკის“ მიხედვით, ის გარდაქმნის სამყაროს, როგორც მატერიალურ სტრუქტურას; პერაკლიტეს სწამდა, რომ ცეცხლი წარმოადგენდა როგორც მატერიალურ სუბსტანციას, ასევე სიცოცხლის თვისობრივი გარდაქმნის საშუალებას. ემპიდოკლე თვლიდა, რომ „ძვლები შეიცავს ორ ნაწილს მინისას, დანარჩენ ორს – წყლისას და ბოლოს კი, ოთხ ნაწილს ცეცხლისას“ [Lungu 2002:133]. როგორც ჩანს, მსგავსმა „მატერიის სტრუქტურა“ შეხედულებებმა განსაზღვრა ცეცხლით გვამის სრული ტრანსფორმაციის შესაძლებლობის იდეა. საცნაურია, რომ ამ ფილოსოფოსთა ეპოქა უახლოვდება კრემაციის წეს-ჩვეულების აღმავლობის ხანას საბერძნეთის ნეკროპოლებში. სადღეისოდ სამეცნიერო მიმოცევაში მიღებულია მოსაზრება, რომ ძვ. წ. VIII ს-დან ძვ. წ. VI ს-ის ჩათვლით და შემდგომაც, ცეცხლს ნორმატიულად იყენებდნენ დაკრძალვის რიტუალებსა და წეს-ჩვეულებებში, რომელთა ასახვა მოხდა ხელოვნების (უპირველესად, ბერძნული ვაზათმხატვრობის) ნიმუშებში, ლიტერატურის ძეგლებსა და არქეოლოგიურ მასალაში [Lungu 2002:133].

აქ შემთხვევით არ მომყავს ბერძნული სამყარო, რამდენადაც კრემაციული დაკრძალვის წესი მისგან მომდინარეა. ლუკიანე (ახ.წ.11ს.) განმარტავს

კრემაციას როგორც „ბერძნულ წეს-ჩვეულებას, რომელიც ეწინააღმდეგება დაკრძალვის სპარსულ ტრადიციასა და ეგვიპტელთათვის ჩვეულ მუმიფიცირების წესს“ [Nock 1932:327]. კოლხეთის სამაროვნებისა და დაკრძალვის წესის მიმოხილვისას ბ. კუფტინი, უპირობოდ და უალტერნატივოდ, ნაშრომის დასაწყისშივე „ბერძნულ წეს-ჩვეულებად“ მოიხსენიებს კრემაციას, მოიხმობს რა ჰეროდოტეს „ისტორიებიდან“ (ნიგნი მესამე, 38) დარიოსის ბერძნებთან საუბრის იმ ამონარიდს, „გარდაცვლილი მამების ცეცხლს მიცემის“ შესაძლებლობას რომ ეხება [Куртин1949:92]. ნიშანდობლივია კრემაციის წესის დამკვიდრების ზემოაღნიშნული ქრონოლოგიური საზღვრების თანხვედრა შავი ზღვის აღმოსავლეთ სანაპიროს კოლონიზაციის პროცესთან, რაც გულისხმობს კოლხეთსა და საბერძნეთს შორის მჭიდრო სავაჭრო, სოციალური და ეკონომიკური კონტაქტების დამყარებასა და თანდათანობით გამყარებას. შესაბამისად, კრემაციული სამაროვანი ლარილარისა (ძვ.წ.VI-IVსს.), ანუ გეოგრაფიულად იმ პუნქტისა, რომელიც კოლხური კულტურის ნაწილად განისაზღვრება, განხილულ უნდა იქნას ამავე კულტურის კონტექსტში. თუმცა, ეს არ ნიშნავს იმას, რომ ორი კულტურის თანაარსებობამ, არქეოლოგიურად თუნდაც ისეთი დაკავშირებული ფორმებით, როგორიც ეს გვაქვს, ვთქვათ, ფიჭვნარში გამოვლენილი ბერძნული და კოლხური ან, შესაძლოა, მათი ერთობლივი [კახიძე 2007:12-22, 119; Braund 1996:172-190] სამაროვნების სახით, გამოიწვიოს უგულებელყოფა კოლხეთისა და სხვა ქვეყნების კულტურული ინტერაქციებისა, რაშიც, ცხადია, სხვასთან ერთად დაკრძალვის წეს-ჩვეულებაც მოიაზრება.

ლარილარის საკრემაციო მოედნები მეორადი დაკრძალვითა და კრემაციის ნიშნებით მსგავსებას ამჟღავნებს დასავლეთ საქართველოში არსებულ ბრილის, ცაიშის, ნიგვზიანის, ურეკის, ერგეტის, მუხურჩის, პალურის, მერხეულის სამაროვნებთან. შ. ჩართოლანის დაკვირვებით, „ლარილარის საკრემაციო მოედანზე ხანგრძლივი დროის მანძილზე მი-

ცვალებულსა და თანჩატანებულ ინვენტარს სრულად ან ნაწილობრივ წვავდნენ, რის შედეგადაც ნარმოშობილია 25-65 სმ სიმაღლის ნაცროვანი ფენა“ [ჩართოლანი 1968:302].

საინტერესოა, რას გულისხმობს და რატომ ხდებოდა სხეულის „ნაწილობრივი დაწვა“, ანუ არასრული კრემაცია; იმავე მოვლენასთან გვაქვს საქმე მერხეულის სამაროვანში, სადაც „მიცვალებულის ჩონჩხი და ინვენტარი ატარებდა ცეცხლში ყოფნის ნიშნებსაც, თუმცა ძვალი მთლიანად დამწვარი არ იყო“ [ბარამიძე 1977:14]. „ცეცხლის კვალი“ ეტყობოდათ ურეკისა და ნიგვზიანის სამარხებში არსებულ ძვლოვან ნაშთებსაც [მიქელაძე 1985:15], ცაიშის საკულტო მოედანზე გამოვლენილ ნივთებსა და ძვლებს [პაპუაშვილი 2015: 9] და სხვ. ჩვენში ამ ფაქტს ჰიპოთეტურად უკავშირებენ ერთგვარ რელიგიურ რიტუალს, რომელიც გულისხმობს მიცვალებულისა და მასთან ჩატანებული ინვენტარის „წმინდა“ ცეცხლში გატარებას გარდაცვლილის ავი სულებისგან განწმენდის მიზნით [ბარამიძე 1977:16-18], თუმცა, ამ რიტუალის სარწმუნოებრივი მხარე მეტად ბუნდოვანია, რაკილა ვერ ხერხდება რომელიმე რელიგიურ სისტემასთან მიმართებით მისი გაანალიზება. ყოველ შემთხვევაში, ცეცხლის „წმინდა“ სტიქიად განსაზღვრება ზოროასტრული რელიგიის პრეროგატივაა, რელიგიისა, რომელიც სრულიად გამორიცხავს ცეცხლთან, ისევე როგორც მინასა და წყალთან, გვამის ან მისი ნაწილის რაიმე სახით შეხებასაც კი; ეს გაცხადებულია ავესტას მე-19, ვიდევდატის (ვენდიდადის) ანუ „დევების (დემონების) სანინაალმდეგო კანონით“ სახელდებულ თავში [Razmjou 2005:154; Zykov 2017:287]. როგორც ცნობილია, გვამი ზოროასტრული წეს-ჩვეულებით, დაკმებდა და „სიჩუმის კოშკებში“ თავსდებოდა მტაცებელ ფრინველთა, ძაღლების, მზის სხივებისა და სიცხის მეშვეობით მისი სათანადო კონდიციამდე მიყვანის მიზნით, რის შემდგომაც გამომშრალ ძვლებს ოსუარიუმებში ათავსებდნენ. ამიტომ ბუნებრივია, რომ მკვლევარნი აპოლონიოს როდოსელის „არგონავტიკაში“ (ძვ.წ. III ს.) არსებულ ცნობას კოლხეთში მიცვალებულთა

გვამების ხეებზე ჩამოკიდების ჩვეულების შესახებ, რამაც სხვა – უნიდელი და მომდევნო ხანის ბერძენ მწერალთა თხზულებებშიც კპოვა ასახვა (უფრო სწორად, ვარირება), განიხილავენ სწორედ ზოროასტრულ რელიგიასთან მიმართებით. ამ ნეისის მიმდევრობას, მათი აღნიშვნით, მატერიალურად ადასტურებს კოლხეთის სხვადასხვა სამაროვანზე საგანგებო საძვლე ორმოების არსებობა, რომლებშიც მრავალი მიცვალებულის ძვალი გამოვლინდა და რასაც ხეებზე ჩამოკიდების (ჰაერზე დაკრძალვის) შემდგომ ეტაპად, ანუ მეორადი დაკრძალვის ფაქტად მიიჩნევენ [მიქელაძე 1985:17; ბარამიძე 1977:15-19]. მართალია, ივ. ჯავახიშვილი, აპოლონიოს როდოსელის ამ ცნობას, სავსებით მართებულად, კოლხების მაზდეანური სარწმუნოების მიმდევრობის მაუწყებლად თვლიდა, რადგან მიცვალებულთა ინჰუმაციას და კრემაციასაც ეს რელიგია კრძალავდა [ჯავახიშვილი 1951:23], მაგრამ ასეთ შემთხვევაში, უკვე სადღეისოდ არსებული განათხარი მასალის გათვალისწინებით, აუხსნელ გარემოებად რჩება დაკრძალვის ორი ურთიერთსაწინააღმდეგო ნეისის თანაარსებობა: პირველ ეტაპზე ზოროასტრულია (ჰაერზე დაკრძალვა), მომდევნოზე კი მისი გამომრიცხავისა, ანუ მეორადი დაკრძალვისა ნაწილობრივი კრემაციით – ცეცხლთან ძვლების შეხების კვალი, როგორც აღვნიშნე, კოლხეთის სამაროვნებში ხომ არაერთგან დასტურდება. ნიშანდობლივია, რომ ბ. კუფტინის დაკვირვებით, ამ ტიპის სამარხებში დაკრძალვის პირველ და მეორე ეტაპებს შორის დროის ინტერვალი არ არის ხანგრძლივი [Куптин 1949:188], რაც კიდევ უფრო გამორიცხავს შესაძლებლობას, რომ ორი, ერთმანეთისგან სარწმუნოებრივად განსხვავებული ნეისით ხანმოკლე დროის მანძილზე დაკრძალულიყო ერთი ან რამდენიმე მიცვალებული. თ. მიქელაძემ ფრთხილად გამოთქვა ეჭვი აპოლონიოს როდოსელის მიერ აღწერილი დაკრძალვის ზოროასტრული ნეისის კავშირზე ხსენებულ არქეოლოგიურ ძეგლებთან, რამდენადაც „ურეკისა და ნიგვზიანის სამაროვნები, ისევე როგორც კოლხეთის სხვა ზოგადად ამავე ხანის სამაროვნებიც (ძვ.წ.VII-

VI სს., – მ.გ.) იმ ხანას განეკუთვნებიან, როდესაც მაზდეანობა ჯერ არ იყო ჩამოყალიბებული, ან საუკეთესო შემთხვევაში, როგორც მოძღვრება, ყალიბდებოდა მხოლოდ“ [მიქელაძე 1985:19]. შესაბამისად, დაკრძალვის ნეისის აპოლონიოს როდოსელისეული მაგალითები, მკვლევრის აზრით, უფრო ადრეულ, მაზდეანობამდელი – სეარაუდოდ, არგონავტების მითის გაჩენის ეპოქის (ან არაუგვიანეს I ათასწლეულის დასაწყისის) ტრადიციებშია საძიებელი [მიქელაძე 1985: 17].

ამავე აზრს ავითარებს დასავლეთელი არქეოლოგი ს. ვულფი, რომელიც, მიმოიხილავს რა ლევანტზე არსებულ, მისივე განმარტებით, „სპარსული პერიოდის სამარხებს“ (ძვ.წ. 539-333ს.), აღნიშნავს, რომ ყველა სამარხი ამ ტერიტორიაზე ინჰუმაციურია, ხოლო ის გარემოება, რომ ამავე ხანის კრემაციული სამარხები აღმოჩენილ იქნა ტალ სუკას სანაპირო ზოლში (სირია), უნდა აიხსნას იმ რეგიონში ბერძნული მოსახლეობის არსებობით (ხაზი ჩემია – მ.გ.), რამდენადაც: „სპარსული პერიოდის ყველა სამარხი პირველადი დაკრძალვის სამარხებია. აქ არ ჩანს კვალი ზოროასტრული ნეისისა, რომლის მიხედვითაც გვამი გარეთ გაქონდათ, ხოლო შემდგომ, ძვლებს აგროვებდნენ, არც ოსუარიუმების გამოყენების შემთხვევა მიიკვლევა აღნიშნულ პერიოდში“ [Wolf 2002:133]. მაშასადამე, ირკვევა, რომ თვით ზოროასტრიზმის აღმავლობის ხანაშიც<sup>1</sup> კი არ ჩანს ირანის პოლიტიკური და, შესაბამისად, კულტურული გავლენის ქვეშ მყოფი რეგიონის, კერძოდ, ლევანტის სამარხებში რაიმე კვალი ამ რელიგიის ზემოქმედებისა და დაკრძალვის ადგილობრივ ნეს-ჩვეულებებზე.<sup>2</sup> ირანელი მკვლევრის, შ. რაზმჯუს მიხედვით, „მართალია, ზოროასტრული რელიგია ხორცის გვამისგან განლევას (დეკარნაციას) ბუნების მოვლენას, ცხოველსა თუ ფრინველს ანდობს, სრულიად ცხადია ის გარემოება, რომ ირანის მოსახლეობის უმრავლესობა ამ ტრადიციას არ მისდევდა, რაც დასტურდება ოსუარიუმების რაოდენობის საგრძნობი ნაკლებობით და სხვა ფაქტებითაც. პირიქით, გამოვლენილი სამარხები დაკრძალვის ჩვეულებრივ ნეის

მონუმბს, მაგრამ ორივე ეს წესი თანაბრად გამო-  
რიცხავს ცეცხლთან შეხებას მისი საკრალურობის  
გამო – ეს უკანასკნელი ხომ სიმბოლოა დიდი ღმე-  
რთის ღვთაებრივი ნათლისა. მეფეთა და დიდებუ-  
ლთა სამარხებს რაც შეეხება, მათ კლდეში ან ქვაში  
კვეთდნენ, ან ბრინჯაოს და სხვა გამძლე მასალის-  
გან დამზადებულ კუბოებში ათავსებდნენ“ [Razmjou  
2005: 154-156]. ქსენოფონტი, ვისაც ახლო ურთიე-  
რობა ჰქონდა სპარსეთის სამეფო კარის წარმომ-  
დგენელ კიროს უმცროსთან, მოგვითხრობს, თუ რა  
დაუბარა ანდერძად კიროს დიდმა თავის ვაჟებსა და  
სპარს დიდებულებს: „...ჩემს სხეულს რაც შეეხება,  
როცა მოკვდები, ნუ გააკარებთ მას ოქროს, ვე-  
რცხლსა და მისთანას, არამედ მიმბარეთ მინას რაც  
შეიძლება სწრაფად, რამეთუ რა უნდა იყოს იმაზე  
კურთხეული, ვიდრე შეერთება იმ მინასთან, რომე-  
ლიც ბადებს და ასაზრდოებს ყოველივე მშვენიერსა  
და კეთილს“ [Razmjou 2005:154]. ჰაერზე დამარხვას  
კი შ. რაზმჯუ სპარს მოგვთა ტრადიციად მიიჩნევს,  
რომელსაც სანყისი, სავარაუდოდ, წინააქემენურ ხა-  
ნაში უნდა ჰქონოდა [იქვე].

როგორც ირკვევა, არც არქეოლოგიურად და-  
სტურდება ამ წესის არსებობა წინარე ეპოქაში,  
კერძოდ, რკინის ხანაში, რომლის ქრონოლოგიურ  
ჩარჩოებს ძვ.წ.1500 - ძვ.წ. 550 წწ-ით განსაზღვრა-  
ვენ [Fallahian 2013:1]. გილანის, ირანის ჩრდილოეთ  
პროვინციის სხვადასხვა პუნქტებზე – მარლიკში,  
კალურაზში, ჯამშიდ აბასში, შაჰრიდსა და სხვა  
არაერთგან, გამოვლენილ იქნა ამ ეპოქის უამრავი  
სამაროვანი, რომლებიც ტიპოლოგიურად რამდენი-  
მე სახეობადაა კლასიფიცირებული: ვაკულარული,<sup>3</sup>  
ქვის ფილებით ამოშენებული, ცისტის, ორსართუ-  
ლიანი, კრიპტა-სამარხები და სხვ.; მათში მიცვალე-  
ბული სამარხის ფსკერზე ან მასზე გადებულ ქვის  
დიდსა და გრძივ ლოდზე იწვა უმეტესწილად მარ-  
ჯვენა ან მარცხენა გვერდზე, ფეხებმოხრილი და  
იშვიათად, პირაღმა მდგომარეობაში. მოპოვებული  
შესაბამისი მასალის ანალიზით დგინდება, რომ მათ  
ემოსათ გამოსასვლელი, დეკორატიული ღილებით  
შემკული ტანისამოსი [Fallahian 2013:2], ხოლო მე-

ტად მრავალფეროვანი სამარხი ინვენტარი მოიცა-  
ვდა (ან საერთოდ არ მოიცავდა) ოქროს, ვერცხლის,  
ბრინჯაოს, რკინის, კერამიკულ ნივთებს, ანთრო-  
პომორფულ და ცხოველთა გამოსახულებებიან  
ფიგურებსა და საბრძოლო, სამეურნეო თუ საყო-  
ფაცხოვერბო დანიშნულების სხვადასხვა საგანს.  
ამ სამარხებთან სიახლოვეს, ზოგან ცხენთა ცალკე  
სამარხებიც გამოვლინდა. ირანელ არქეოლოგ ი.  
ფალაიანის ნაშრომში არსად განიხილება აპოლო-  
ნიოს როდოსელის ცნობასთან რაიმე ნიშნით მია-  
ხლოებული რიტუალი და ასევე, ცეცხლის რაიმე  
კვალი აღნიშნულ სამარხებში. საინტერესოა ერთი  
ეპიგრამა, სპარსი მონის, ევფრატეს თხოვნას რომ  
გადმოგვცემს თავისი ბერძენი ბატონისადმი: „ნუ  
დამწევ მე, ფილონიმე, და ნუ ნაბილწავ ცეცხლს  
ჩემთან შეხებით. მე სპარსი ვარ, სპარსი მშობლე-  
ბის შვილი. ცეცხლის ნაბილწვა ხომ უფრო დიდი  
უბედურებაა ჩვენთვის, ვიდრე სიკვდილი. მიმბარე  
მე მინას, ჩემო ბატონო, მაგრამ ნუ მომაკურებ კა-  
მკამა წყალს, რამეთუ თაყვანს ვცემ ნაკადულებს“  
[Razmjou 2005:154].

ბ. კუფტინი, მიმოიხილავს რა ეპერის სამარხში მეო-  
რადი დაკრძალვის წესს, აპოლონიოს როდოსელის  
ცნობის მაგალითად მოიხმობს არქანჯელო ლამ-  
ბერტისა და XVII-XVIII სს-ების მოგზაურთა აღწერი-  
ლობებს, რომლებიც აფხაზეთში ანალოგიურ, ე.წ.  
ჰაერზე დამარხვის წესზე მოგვითხრობენ და იქვე  
აღნიშნავენ, რომ დაკრძალვის ის წესი, რაც ირან-  
ში, ბაქტრიასა და პართიაში დასტურდება „არგო-  
ნავტიკის“ შექმნის ჟამს, ვერ პოულობს საერთოს  
კოლხეთის სამაროვნებზე გამოვლენილ წეს-ჩვეუ-  
ლებასთან [Куптин 1949:186].

რუმინელი მკვლევრის, ვ. ლუნგუს მიხედვით, შა-  
ვზღვისპირეთის ჩრდილო-აღმოსავლეთ ნაწილში  
(სკვითები) ინჰუმაციურ, ხოლო დასავლეთში (თრა-  
კიელები, გეტები) კრემაციულ სამარხთა შედარები-  
თი სიჭარბე არქაული ხანიდან ელინისტურ ხანამდე,  
განსხვავებულ რელიგიურ ტრადიციათა გავლენის  
შედეგი უნდა იყოს, რასაც თავი უნდა ეჩინა კოლო-  
ნიზატორი ბერძნებისა და ადგილობრივი მოსახლე-



დაკრძალვის წესის ყველაზე ადრეული მაგალითი ძვ.წ. მე-3 ათასწლეულით დათარიღებულ სამგორის ყორღანის სახით გვაქვს [გობეჯიშვილი 1959:191], რასაც მეტი ინტენსივობით, შუა ბრინჯაოს და ადრერკინის ხანის სამარხები ეხმაურება, მაგრამ ინჰუმაციურ სამარხებთან ერთად არსებული, კრემაციული დაკრძალვის წესის სისტემად ჩამოყალიბება, რასაც შავზღვისპირეთში ძვ.წ. VIII-VII სს-დან ჰქონია ადგილი, ვფიქრობ, ბერძნულ სამყაროსთან კავშირით უნდა აიხსნას. ეს არ ნიშნავს უცხო წესის თავს მოხვევას ადგილობრივ ტრადიციაზე, რამდენადაც, მკვლევართა მართებული მოსაზრებით, სოციალური და ეკონომიკური კონტაქტები ორ ან მეტ კულტურულ ტრადიციათა შორის უმაღლეს კულტურულ ცვლილებას, მოდიფიკაციას უწყობს ხელს, ვიდრე ახალი კულტურის წარმოქმნას. [Aleksihin... 1983:146]. „კულტურაში“ კი, ცხადია, დაკრძალვის წესიც იგულისხმება. ამის მკაფიო მაგალითია ფიჭვნარში განათხარი ეთნიკურად ბერძენთა ძვ.წ. V ს-ის სამაროვნები, რომლებშიც დადასტურებული დაკრძალვის ბერძნული წეს-ჩვეულებანი გარკვეულ შემთხვევებში კოლხურ გავლენებს განიცდიან [კახიძე 2007: 225]. ამგვარი კავშირების კუთხით განსაკუთრებით საგულისხმოა ისტორიული კოლხეთის სამაროვნებში გამოვლენილი ბრინჯაოს მცირე ზომის ქანდაკებები ცხენზე გვერდულად მჯდომ ქალღვთაებათა გამოსახულებით, რომელთა იკონოგრაფიულ ანალოგს წარმოადგენს საბერძნეთში, კ. სამოსზე აღმოჩენილ ქალღვთაებათა ფიგურები; ამ უკანასკნელის ერთ-ერთ ნიმუშზე ვარაუდობენ, რომ ის დამზადებული უნდა იყოს ძვ.წ. VIII-ის ნახევარში ისეთ სახელოსნოში, სადაც თანაარსებობდა ბერძნული ორიენტალიზებული და კავკასიური ელემენტები [Voyatzis 1992: 262-271]. ჩვენში ამ ტიპის ქანდაკებათა მრავლად გამოვლენამ გაამყარა მოსაზრება სამოსის აღნიშნულ ქანდაკებათა კოლხური წარმომავლობის შესახებ [მიქელაძე 1985:63; პაპუაშვილი 2015:23], რაც არგუმენტია იმისა, რომ კოლხურ-ბერძნული კონტაქტები უნდა დაწყებულიყო გაცილებით ადრე, ვიდრე დიდი ბერძნული

კოლონიზაცია მოიცავდა მთელ შავზღვისპირეთს [პაპუაშვილი 2015:23].

ზემოთქმულიდან გამომდინარე, შემთხვევითი არ უნდა იყოს მიცვალებულთა დატირების საწესო რიტუალის გასაოცარი, ზედმინეწითი მსგავსება ძველ ბერძნებსა და ისტორიული კოლხეთის მკვიდრთა შორის. თ. სახოკიას აღწერილობით, სამეგრელოში, როცა ვინმე გარდაიცვლებოდა, სოფელში გაისმოდა ქალების კივილი და მამაკაცების ღრიალი, რაც იყო ნიშანი ოჯახში დატრიალებული უბედურებისა. მოტირალი ქალების თანაგრძნობა ოჯახისადმი ასე გამოიხატებოდა: „ქალები ლოყებსა და გადაღლილ გულმკერდს ფრჩხილებით იკანრავენ და სისხლს იღვენენ, თავზე თმას იგლეჯენ...აქვე სრულდება სამგლოვიარო სიმღერა „ზარი“ [სახოკია 1940:168]. ცნობილია, რომ სოლონი (ძვ.წ. დაახლ. 640-560 წწ.) ებრძოდა ზედმეტობებს როგორც ყოფაში, ისე რიტუალში; მაგალითად, მან აუკრძალა ქალებს დატირებისას პირის ხოკვა, მკერდზე მუშტის ცემა, საგანგებოდ მოგონილი სატირალი ტექსტები (რაც ჩვენთვის დასტურდებოდა – მ.გ.), მკვდრის გასვენებისას ნივილ-კივილი და სხვ. ეჭვგარეშეა, რომ ეს ყოველივე სოლონის დროს უკვე წესად დანერგული ყოფილა [სურგულაძე 2003:14].

დ. კურციისა და ჯ. ბორდმანის აღნიშვნით, ბერძნულ ვაზათმზატვრობაში, *პროთესისის* (ბერძნ. *Prothesis* – დაკრძალვამდელი მდგომარეობა) ამსახველ სცენებში, სარეცელზე დასვენებული გარდაცვლილის თავმდგომი ქალები „თმებს იგლეჯენ, ლოყებს იხოკვენ, თავსა და მკერდში მუშტებს იშენენ“ [Kurtz, Boardman 1971:144]. ამგვარ ინტერაქციათა დამადასტურებელი შემთხვევები შეუნიშნავს XVIII-ის იტალიელ მისიონერ არქანჯელო ლამბერტისაც: „...გარდა ამისა, (სამეგრელოში, მ.გ.) მიცვალებულის სულის მოსახსენებლად დანიშნული აქვთ კიდევ აღდგომის მეორე დღე, როდესაც ასრულებენ ბერძენთა ალაპის მსგავსს“ [ლამბერტი 1938:67]. შესაბამისად, შემთხვევითა არაა, რომ ბერძნულ სამარხთათვის სახასიათო სააღაპო მოედნების არსებობა ჩვენშიცაა დადასტურებული [კახიძე 2007:31].

ათენში, ძვ. წ. დაახლოებით 400 წლისთვის, კრემაცია თანდათანობით ნაკლებ პოპულარული ხდება (ისევე როგორც კოლხეთში) და რამდენადაც ერთი მონაცემიც არ გვაქვს ამ ფაქტის კავშირისა რაიმე სახის რელიგიურ ცვლილებასთან, მკვლევარნი ამ გარემოებას სოციალური და ეკონომიკური ფაქტორებით ხსნიან [Rebay-Salisbury 2012:20].

ცხადია, ლარილარის სამაროვანზე ბერძნული კოლონიზაციის უშუალო კვალის ძებნა, ფიჭვნარის სამარხთა დარად, საფუძველს მოკლებულია, მაგრამ ის გარემოება, რომ აქ სახეზეა კრემაციის ნიშნებიცა და ბერძნული იმპორტიც, მართებულს ხდის მის მოქცევას შავზღვისპირეთის ამ ტიპის სამაროვანთა ერთიან სივრცეში. ამასვე გულისხმობს შ. ჩართოლანი, როცა აღნიშნავს, რომ „ლარილარის სამაროვანი მრავალ არქეოლოგიურ ძეგლს უახლოვდება თვით მიცვალებულის დასაფლავების წესითაც“, რის შემდგომაც იგი ჩამოთვლის შავი ზღვის ჩრდილო და ჩრდილო-აღმოსავლეთის მთელ რიგ პუნქტებს, ხოლო ჩვენში განათხარ ძეგლთაგან კავშირების ნიშნით გამოყოფს რაჭაში არსებულ ბერილის<sup>1</sup> სამაროვანს, სადაც მიცვალებულთა გვამები და ინვენტარი ერთად არის დამწვარი საამისო ვრცელ მოედანზე. მისივე დაკვირვებით, ლარილარში მიცვალებულს ჩაცმულ-დახურულსა და იარაღ-სამკაულით მორთულს წვედნენ ერთიან ფართობზე. ამიტომაც ნაცროვან ფენაში ქოტურად არის არეული სხვადასხვა პირთა კუთვნილი იარაღ-სამკაული [ჩართოლანი 1968:315].

კოლხეთში დადასტურებულ დაკრძალვის ამ წესზე – სრულ ან ნაწილობრივ კრემაციაზე – წერილობითი წყაროებისა და ვიზუალური მასალის სრული არარსებობის გამო, ბუნებრივია, განსაკუთრებულ მნიშვნელობას იძენს ყველა ის მონაცემი, რასაც ვაწყდებით უცხოურ წყაროებში. ამ მხრივ განსაკუთრებით ბევრის მომცემია კლასიკური ხანის რომაელ ავტორთა ცნობები, რომლებიც რეალურ ფაქტებს ასახავს და რომლებიც, სხვასთან ერთად, ვფიქრობ, ნათელს ჰყენს ნაშრომის თავში დასმულ კითხვას ნაწილობრივი კრემაციის შესახებ.

ძვ.წ. დაახლ. 400 წ-იდან ახ.წ-ის I ს-მდე, კრემაცია დამკვიდრებული ყოფილა რომაელთა შორისაც. რომაელი მწერალი მაკრობიუსი (ახ.წ.370-430წწ.) აღნიშნავს: „მართალია, ჩვენს დროს არაა წესად მკვდრის სხეულის დაწვა, მაგრამ წაკითხულიდან ხომ ვიცით, რომ იმ დროს, როცა მკვდარს ეგებოდა პატივი მისი სხეულის ცეცხლს მიცემისა, მაშინაც კი, როცა ბევრი გვამი ერთად ინვოდა, დამსწრენი ერთი ქალის სხეულს მაინც უმატებდნენ ათი კაციასა“ [Nock 1932: 324]. გარდა იმისა, რომ ამით ვგებულობთ კოლექტიური დანვის ფაქტს, ვგებულობთ იმასაც, რომ ქრისტიანიზაციის საუკუნეში მცხოვრებისთვის კრემაცია უკვე შორეული წარსულის მოვლენაა.

დაკრძალვის წესად კრემაციის არჩევა დამოკიდებულ იყო ოჯახურ ტრადიციასა და ინდივიდუალურ ნება-სურვილზე [Toynbee 1971:15]. ვიტრუვიუსის მიხედვით, გვამს, ჩვეულებისამებრ, დებდნენ ერთმანეთზე მწყობრად გადებული მორებით აღმართულ სარეცელზე, რომელსაც უკეთ აალებს მიზნით, ხანდახან პაპირუსს უფენდნენ ძეგლს შორის. აქვე იყო მიცვალებულის პირადი ნივთები. ზოგჯერ იქვე კლავდნენ შინაურ ცხოველებს, რომ მათ გაეცილებინათ მიცვალებულის სული საიქიოსკენ. როდესაც გვამი დაინებოდა, ცეცხლს ღვინით ან სხვა სითხით აქრობდნენ [Велишский 1878:621], ძეგლებს ნათესავები აგროვებდნენ და სპეციალურ სათაფსო/კონტინერში [cinerarium, oss(ua)rium, olla, urna] დებდნენ, რომელსაც ან შინ, სპეციალურად მოწყობილ კამერულ სამარხში ათავსებდნენ, ან კრძალვდნენ მიწაში და თავზე ადგამდნენ სანიშნეს, უმეტესწილად – ქვის ლოდს ან თიხის დიდ ჭურჭელს. კრემაციის პროცესის დასრულებისას წარმოთქვამდნენ *ilicet* („შეგიძლიათ ნახვიდეთ“ – *ire licet*) [Toynbee 1971:101; Noy 2000:187].

მკვლევართა აღნიშვნით, კრემაციას სჭირდება: სიმბურვალე, ჟანგბადი და დრო. თუ ამ სამიდან ერთ-ერთი მათგანიც კი შეიზღუდება, სრული კრემაცია ვერ შედგება და სწორედ ამიტომაც, რომაულ წყაროებში ხშირად ნახსენები „ნახევრად დაწვა“

(*semistrum*), როგორც ირკვევა, ამგვარი შეზღუდვის მიზეზით ხდება [Noy 2000:188]. სტანდარტული რომაული მეთოდით, გვამის დანვას 7-8 საათი სჭირდებოდა. უმეტესწილად, კრემაციას იწყებდნენ გარიჟრაჟზე ან სალამოუამს და პროცესი მიმდინარეობდა მთელი დღით ან მთელი ღამით, ცეცხლის მუდმივი შეკეთებით. გვამის არასრული, ნაწილობრივი დანვა, რაც ძვლებზეც აისახებოდა, კრემაციის ხელახლა ჩატარების აუცილებლობას იწვევდა, თუმცა ეს ყოველთვის იოლად ვერ ხერხდებოდა და დიდად ვერც იმის საჭიროებას ხედავდნენ, რომ დანვის პროცედურა სრულად ჩატარებინათ. პლინიუს უფროსი მოგვითხრობს ერთ-ერთ რომაელზე, რომლის გვამი ძნელად დაიწვა მონამვლით გარდაცვალების გამო: რაკი ორგანიზმი შხამს შეიცავდა, ამან გვამის მიერ საკრემაციო ცეცხლის ჩაქრობა გამოიწვია. ყველაზე ხშირად კი წვის პროცესს აჩერებდა მეტეოროლოგიური პირობები – წვიმა, თოვლი, ქარი და სხვ.; მაგალითად, პლუტარქეს აღწერილი აქვს რომაელი მხედართმთავრის, სულას კრემაციის პროცესი: „ღრუბლიანი დილა იყო და რაკი წვიმას ელოდნენ, ცხრა საათამდე გვამი არ შედეს საკრემაციო სარეცელზე. უცებ ძლიერი ქარი ამოვარდა, რამაც ააგიზგიზა ცეცხლი. ის-ის იყო, სარეცელი ჩაიფერფლა და ძვლების შეგროვების დროც დადგა, რომ უცბად განვიმდა და დაღამებამდე შეუჩერებლად წვიმდა. როგორც ჩანს, იღბალი თან სდევდა მას (სულას – მგ.), დაკრძალვის დროსაც კი“ [Noy 2000: 188]. წყაროებში აღწერილია არაერთი სხვა შემთხვევა ნახევრად კრემაციისა, რომლებიც, მეტეოროლოგიურის გარდა, სხვადასხვა – პოლიტიკური (მაგ. ტირან კალიგულას ნახევრად კრემაცია) და სოციალური ფაქტორებით იყო განპირობებული, რომელთა ჩამოთვლა შორს წაგვიყვანს. მკვლევარნი აღნიშნავენ, რომ, მართალია, წყაროებში არსებული ფაქტები უპირატესად ელიტას ეხება, კრემაციის წესის ეს თავისებურებანი საზოგადოების სხვა ფენებზეც თანაბრად ვრცელდებოდა. აღსანიშნია ისიც, რომ ნახევრად დანვა როგორც მიცვალებულთათვის, ასევე ცოცხლად

დარჩენილთათვის უპატიო ქმედებად აღიქმებოდა, რამდენადაც ამით მიცვალებული, რომაელთა რწმენით, საბოლოო განსასვენებელს ვერ ჰპოვებდა.

როგორც ვხედავთ, კრემაციის წესით დაკრძალვა, ტექნიკური თვალსაზრისით, ნაკლებ კავშირშია სარწმუნოებრივ ასპექტებთან, რამდენადაც მას გარემო და სხვა ფაქტორები განაპირობებდა. რომაული სამყაროდან მოხმობილი ეს ფაქტები, რომლებიც კრემაციული დაკრძალვის თავისებურებებს გვამცნობს, ვფიქრობ, გარკვეულწილად მოუძებნის ახსნას ლარილარის თუ სხვა სამაროვნებში გამოვლენილ ნახევრად კრემაციის, ანუ ძვლების „ცეცხლში გატარების“ ბუნდოვან წესს და სამომავლოდ, კვლევის ამ და სხვა კუთხით წარმართვის პერსპექტივასაც დასახავს.

1. მიუხედავად არაერთი ტექსტობრივი და იკონოგრაფიული მონაცემისა, აქემენიან მეფეთა რელიგიური ორიენტაციის ზოგიერთი საკითხი, იყვნენ თუ არა ისინი ზოროასტრელები, დღემდე გაურკვეველია, თუმცა ცნობილია ის, რომ დარიოსის მეფობის დროიდან (ძვ.წ. 549 - 485/486 წწ.) აქემენიანთა დინასტიის წარმომადგენლები თავს „აპურა მაზდას თაყვანისმცემლებს“ უწოდებდნენ.

2. ზოროასტრულ რელიგიასთან პრაქტიკულ ქმედებათა შესაბამისობის სხვა მაგალითია ძველ ირანელთა შორის ცხოველთა მსხვერპლშენივის წესის საკითხი. მკვლევართა აღნიშვნით, წინასწარმეტყველი ზარათუშტრა წინააღმდეგი იყო მასზე უწინ არსებული ამ ტრადიციისა, რომელსაც მან ჩაანაცვლა ლოცვებისა და მედიტაციისაგან შემდგარი და წმინდა ცეცხლის შეწახვის რიტუალი. ზარათუშტრას რელიგიური რეფორმა წარუმატებელი აღმოჩნდა, რამდენადაც, მისი გარდაცვალების შემდგომ სწრაფადვე აღდგა ცხოველთა მსხვერპლშენივის წეს-ჩვეულება [გველეისიანი 2013:50].

3. ესაა ჩვეულებრივი ორმო-სამარხი, ოღონდ ერთი თავისებურებით: საფლავის ფსკერი კენჭებითაა მოკონწყული, ხოლო კედლები მინისაა

4. ჰომეროსისეულ რიტუალს მკვლევარნი ადარებენ ხეთურ სამყაროში დადასტურებულ მეფეთა კრემაციული დაკრძალვის წესს, რაც გულსხმობდა სხეულის დანვას, შემდგომ - ძვლების შეგროვებას, ქსოვილში გახვევასა და კონტინერში მოთავსებას [Bacharova 2016:284, შენ.73].

5. პრილუს ისტორიულ სვანეთთან მიმართებაზე იხ. პატარიძე 2011:22.

## RELIGIOUS ASPECTS OF CREMATION FUNERARY PRACTICE

Burial practices are normally tied into long standing traditions in each civilization. Things are done in a particular way, because they are remembered to have always been done so, and this is what makes them the right thing to do. This is the morale of tradition – actions are justified by past practices. Burial practices are deeply ingrained in culture and reflect beliefs and values. With beliefs, it does not necessarily mean religion in a formalised sense but beliefs about the body, death, and the afterlife. Beliefs are constructed in communication and enacted by society, relating to how people think about the world and its order and how they make it understandable in their own terms, striving for order and reason about aspects of life, which are beyond their control. Studying the burial practices in conjunction with the archaeological remains gives us some understanding of beliefs; in fact, they are often interpreted as synonymous for beliefs about an afterlife [Ucko 1969: 264; Rebay-Salisbury 2012:15], though in some instances it points out social status of the deceased, rather than a religion. Basically the burial practices, their forms, except faith traditions, is defined by the unanimity of different social, political, physical and environmental factors.

Existence of two burial practices – inhumation and cremation are two radically different approaches towards the deceased: when on the one hand there is a desire to preserve a body as long as possible and on the other hand to transform the body as soon as possible, to free the soul from the body, where fire has the main role both in physical form and metaphorical sense.

For the Greeks, fire was one of the essential elements of the cosmos; Aristotle suggested that it transforms the

world as material structure. Heraclitus believed that fire represented both the material substance, and the active factor of qualitative transformation of life. Empedocles postulated that the “bones contain two parts of earth, other two of water and finally four parts of fire.” One could infer that similar “materialist” ideas determined their preference for a complete transformation of the corpse by fire [Lungu 2002:133]. The philosophers’ epoch is very close to that of the rise of cremation burial practice in the Greeks necropolies. It is now commonly believed that the late 8th to 6th centuries BCE and later witnessed a normative use of fire in funeral rites and rituals finding reflection in art (predominantly in vase painting), literature and archaeological finds [Lungu 2002:133].

It is not accidental that I refer to the Greek world, as it is a doubtless fact that cremation practices come from this part of the world. Lucian (2nd century AD) speaks of burning as the Greek custom, contrasted with the burial of the Persians, the eating of dead by the Scythians, and the mummification of the Egyptians [Nock 2002:327]. Reviewing the Colchian burial practices, B. Kufitin, in the beginning of his study, interprets cremation as a “Greek tradition”, referring to an extract from “The Histories” (III, 38) by Herodotus, where Darius puts a question to the Greeks what would make them willing to burn their fathers at death [Kufitin 1949:92]. Coincidence of chronological boundaries for introduction of cremation with the colonization process of the eastern shore of the Black Sea is noteworthy; it considers establishment and gradual strengthening of close trading, social and economic relations between Colchis and Greece. Correspondingly, the Larilari cremation burial (6th-4th centu-

ries BCE), geographically of the location which is defined as a part of Colchian culture, needs to be reviewed in the context of the same culture. However, it does not mean that co-existence of these two cultures with such archaeologically tightly related forms as we have for example in Pichvnari like Greek or Colchian, or maybe joint burials [Kakhidze 2007:12-22, 119; Braund 1996:172-190], might cause overlooking cultural interactions of Colchis and other countries that of course implies burial rites as well.

The Larilari cremation platforms reveal similarity with secondary burial and cremation traces in Brili, Tsaishi, Nigvziani, Ureki, Ergeti, Mukhurcha, Paluri, Merkheuli burial places in west Georgia. As suggested by Sh. Chartolani, full or partial burning of deceased together with grave inventoir was practiced over years on the cremation platforms, which resulted in the formation of 25-65 cm. ash layers [Chartolani 1968:302].

It is interesting what is meant by "partial burning", or in other words "incomplete cremation" of bodies and why was it practiced; we have similar situation in Merkheuli burial, where "skeletons and grave goods had signs of being burnt, though bones were not fully burnt" [Baramidze 1977:14]. "Traces of fire" were observable in the bone remains of Ureki and Nigvziani burials [Mikeladze 1985:15], in the goods and bones uncovered at Tsaishi cultic platforms [Papuashvili 2015:9] and others. As suggested by some scholars, this fact is hypothetically connected with some religious ritual, which implies burning of the deceased and grave goods in the "sacred" (or holy) fire to purify and clean deceased of any evil spirits. [Baramidze 1977:16-18]. However, religious connotation of this ritual is quite ambiguous, as it cannot be analyzed under any of the religious systems. In any case definition of "sacred" fire as an element is the prerogative of Zoroastrian religion as it fully excludes even any contact of the dead, or any of its part with fire, earth and water; according to Zoroastrian doctrine, described in the Nineteenth Book of the Avesta, titled Videvdāt (Vendidad) or the "Law against Devas (Demons)" [Razm-

jou 2005:154; Zykov 2017:287]. As it is known corpses were put in dokhma and "Tower or Silence" to bring the body to the relevant condition with the help of birds of prey, dogs, sun rays and heat. After flesh was decarnated, dried bones were placed in ossuaries. That is why it is natural that reference of the scholars to the record left "Argonautica" by Apollonius Rhodius (3rd century BCE) about the Colchian tradition of hanging corpses on the trees (sky burial), which has been repeatedly found in the writings of other Greek authors as well is viewed in connection with Zoroastrian religion. As they note, the practice of this rite has been proven by pits for bones in various burials uncovered in Colchis where a lot of bones of the diseased were found, tending scholars to interpret them as secondary burials practiced after the primary stage of sky burial [Mikeladze 1985:17; Baramidze 1977:15-19]. Although Iv. Javakhishvili correctly regarded Apollonius Rhodius' report as the proof that the Colchians were followers of Zoproastrianism, since this religion prohibited inhumation and cremation of the dead [Javakhishvili 1951:23], but in such a case, if taking into consideration the results of recent excavations, co-existence of these two contradicting burial practices remains unexplainable: at the first stage Zoroastrian practice (sky burial), which, at the second stage is followed by the one with the principles totally opposite to it - as mentioned above, traces of contact of bones with fire are observable in the burials of Colchis quite often. Furthermore, as suggested by B. Kuftin, in this type of burials there should be quite a short time interval between these two stages [Kuftin:1949:188], an evidence further excluding such a contradiction.

T. Mikeladze cautiously left open a certain doubt about the connections between the Zoroastrian tradition referred to by Apollonius Rhodius and the above described archaeological objects, as "The Ureki and Nigvziani burials, as well as other burial places in Colchis of the similar period (7th-6th century BCE – M.G.) belong to the period when Zoroastrian religion was not yet developed, or in the best case, was just in the early stage of formation as a doctrine" [Mikeladze 1985:19]. Accordingly, analogues

of burial traditions described by Apollonius Rhodius, in his opinion, should be probably traced back to the period when the Argonauts myth took its origin (or not later than early first millennium BCE) [Mikeladze 1985:17].

Reviewing "the Persian period burials" (539-333 BCE) in Levant, S. Wolf develops the same idea, noting that all burials on this territory are inhumation burials [Wolf 2002:133]. However, the fact that the cremation burials from the Persian period were found at the coastal site of Tal Sukas, Syria, should most likely be explained by the existence of Greek population in this region, as: "All burials from the Persian period were primary burials. There is no indication that the Zoroastrian custom of exposing the body and later collecting the bones was practiced, nor is there any evidence of ossuaries having been employed" [Ibid]. Thus, it becomes clear that even in the period of Zoroastrian<sup>1</sup> faith growth there is no trace of influence of this religion on the local burial tradition<sup>2</sup> in Levant region, which was under the Persian political and correspondingly cultural influence.

According to the Iranian scholar Sh. Razmjou, "Although it is true that the Zoroastrians exposed the deceased on high towers to be eaten (decarnated) by birds of prey such as vultures, it appears that the majority of people did not follow this tradition because there are not many ossuaries or other evidence to testify to such a practice. On the contrary, there are many burials, indicating that burial was a common practice. But both ideologies believe in the sacred nature of fire, which as a symbol of the light of the great God should not be polluted by deceased bodies. As to the burials of kings and dignitaries, they were cut into rock or stone, or put corpses in coffins made of bronze or other harmless materials" [Razmjou 2005:154-156]. Xenophon, who had a close connection with a prince of the Persian royal family, Cyrus the Younger, reports that Cyrus the Great gave the following instructions for his burial to his sons: "Now as to my body, when I am dead, lay it away neither in gold nor in silver not in anything else but commit me to the earth as soon as may be. For what is more blessed than

to be united with earth, which brings forth and nourishes all things beautiful and all things good?" [Ibid]. With regard to sky burial, Sh. Razmjou suggests that this may have been an original tradition of the magi before the Achaemenid period.

As it becomes evident, existence of this tradition has not been confirmed archaeologically either in the earlier period, namely in the Iron Age; its chronological frames are defined as 1500-550 BCE [Fallahian 2013:1]. In different spots of Gilan, Iran's northern province – Marlik, Kalou-raz, Jamshid Abad, Shahran and in other locations a lot of burials of this epoch have been discovered, which typologically can be classified into several types: vacuolar<sup>3</sup>, stone stack graves, cyst graves, double-storey graves, crypt graves, etc. The deceased was laid on the bottom of the grave or on a big and prolonged slab propped against it and mostly it rested on the right or left side with bent legs and rarely in a supine position. Upon analyzing relevant materials it was found that they were dressed in most fashioned way, and clothes were decorated with ornamented buttons [Fallahian 2013:2], and the most diverse burial inventory involved (or did not involve at all) golden, silver, bronze, iron, ceramic items, anthropomorphous figures and figures with animal images, weapons or different items for economic and household use. Near these burial locations in some places separate horse burials were unearthed.

The study of Iranian archaeologist Fallahian never mentions a ritual being anyhow closer to the report left by Apollonius Rhodius, or any trace of fire in the mentioned burials. In this respect is interesting an epigram about a Persian slave called Euphrates who talks to his master: "Do not burn me, Phylonimus, and do not pollute fire by contact with me. I am a Persian, of Persian parentage, master, and the pollution of fire is more grievous to us than death. Bury me in the earth, but do not sprinkle my body with lustral water, for I also revere streams" [Razmjou 2005:154]. Reviewing the secondary burial tradition in Eshera (Abkhazeti), B. Kufin, along with Apollonius Rhodius' reference discusses about an Italian mission-

ary Archangelo Lamberti and the 17th-18th century travellers' descriptions, which tell about sky burials in Abkhazeti and summarizes that the burial tradition being attested in Iran, Bactria and Parthia in the period of composing "Argonautica" in no way has anything in common with the burial traditions observed in Colchis [Kuftin 1949:186].

The Romanian scholar V. Lungu suggests that inhumation in the north-east Black Sea Coast part (Skyths) and cremation burials relative over-abundance in the west (Thracians, Getes) dating from Archaic to Hellenistic period must be the result of different religious traditions, which had to take place during cohabitation of Greeks and local population during this period. Moreover, the beliefs of certain philosophical sects or practices of persons initiated in different misteries or cults (for instance, the cult of Isis devotees) seemingly would have left imprints on the funeral rites [V. Lungu 2002:133; Nock 1932:337].

The Homeric poems suggest that when the body is cremated, the soul is free to enter Hades, and it seems possible that the ancient Greeks believed the soul was released from this world more rapidly and effectively through cremation [Rebay-Salsbery 2012:19]. Metaphorically, according to Heraclitus, the human soul is the spark of divine fire [Bregvadze 2006: 37]. The nature and character of soul was a topic of much discussion in all aspects of Greek art and philosophy, which had, by Plato, developed into a view that the soul was divine, immortal, and contained the real and enduring personality. Together with such belief, tradition of literary and orally transmitted folklore had to play an important role: if we take into consideration circulation of epic motifs and narratives, so typical of ancient world, it should not be unexpected that together with other elements of Greek culture, Homer's "Illiad" and "Odyssey" would gradually become familiar to local population; the passages of Iliad and Odyssey describe in detail cremation of the heroes [Patroclus (Il. 23, 1610), Hector (Il. 24, 778), Elpenor (Od. 12, 11-15) and Achilles (Od. 24, 65)] exclusively as a funeral rite<sup>4</sup>. Illustrations of cremation can be viewed on Greek vases from the Geometric Period onward. For confirmation of this suggestion V. Lungu points to a fact that religious leader of Thracians – Salmoxis is associated with the Greek Titan Kronos. Here one might recall the parallelism between the Georgian epic hero Amiran and Prometheus, which might have had and has indeed historic ground for their typological similarity: alike Prometheus, Amiran's exceptional popularity, along with the Svan versions of orally transmitted folklore, was expressed by the fact that this purely secular motif has been boldly incorporated into medieval Svanetian canonical church paintings, and analogues of which cannot be found anywhere else in Georgia. The further personage is Io from Argos, who crossed the path between Propontis and the Black Sea and visited Prometheus chained to the Caucasus mountain. The story of Io may well be regarded as relevant to the resident Greeks and local Phasns [Hind 2005:6].

It seems plausible to think these examples of acculturation process of Thracia, Colchis and Greece should support the opinion about connection between burial tradition of Larilari burials and the Greek world. It seems also not accidental that a black-painted Greek pottery was uncovered in Larilari burial [Chartolani 1968:15], and if we take into account existence of Greek imports in Colchian burials of this epoch, over-abundance of which is especially recognizable in the archaeological records from the Pichvnari burials, we could admit the possibility of dissemination of the cremation practice via artworks as well, since there is a number of Greek vases bearing the scenes of cremation (Fig.1). Anyhow, V. Lungu after studying Orgame, one of the biggest burials of the archaic period on the whole Black Sea Coast territory of the Greek colonization comes to the conclusion that the earliest use of cremation as a burial tradition coincides with the earliest period of colonization of the whole Black Sea Coast territory by the Greeks [Lungu 2002:135]. Although we have the earliest cremation funeral example in Georgia dated to the 3rd millennium BCE in the Samgori burial the practice of which was echoed thereafter in the Middle Bronze Age, but together with inhumation, turning of the cremation

It seems plausible to think these examples of acculturation process of Thracia, Colchis and Greece should support the opinion about connection between burial tradition of Larilari burials and the Greek world. It seems also not accidental that a black-painted Greek pottery was uncovered in Larilari burial [Chartolani 1968:15], and if we take into account existence of Greek imports in Colchian burials of this epoch, over-abundance of which is especially recognizable in the archaeological records from the Pichvnari burials, we could admit the possibility of dissemination of the cremation practice via artworks as well, since there is a number of Greek vases bearing the scenes of cremation (Fig.1). Anyhow, V. Lungu after studying Orgame, one of the biggest burials of the archaic period on the whole Black Sea Coast territory of the Greek colonization comes to the conclusion that the earliest use of cremation as a burial tradition coincides with the earliest period of colonization of the whole Black Sea Coast territory by the Greeks [Lungu 2002:135]. Although we have the earliest cremation funeral example in Georgia dated to the 3rd millennium BCE in the Samgori burial the practice of which was echoed thereafter in the Middle Bronze Age, but together with inhumation, turning of the cremation

into a funerary system from the 8th century BCE should have been linked to the Greek world. This does not mean that the local population had embraced the foreign tradition as a new culture, as suggested by scholars, social and economic contacts between two or more cultural traditions may stimulate cultural change or modification rather than create a "new" culture [Alekschin....1983:146]. This can be proved by some cemeteries in Pichvnari belonging ethnically to the Greeks but bearing certain traits of the Colchian influence [Kakhidze 2007:225]. From the viewpoint of these connections, is especially noteworthy the bronze figurines of riders seated side-saddle which were unearthed in Colchis and which have analogues in the same type figurines found in Heraion on Samos. It has been suggested that the Samos 8th century BCE rider which posses a mixture of traits ,should be produced in the "workshop where the Greek, Orientalizing and Caucasian elements were all present" [Voyatzis 1992: 271]. This evident speaks about that the Colchian-Greek contacts began much more earlier the Greek colonization.

Consequently, it is not accidental that there is a striking similarity of wail for deceased between the ancient Greeks and population of historic Colchis. According to T. Sakhokia's description, when someone died in Samegrelo, women's screaming and men's uproaring was heard in the village and this was the sign that a tragedy happened in a family. Empathy for these mourning women was expressed as follows: women scratched cheeks and bared chest with nails to the blood, tear hair out... and a mourning song "Zari" (Lamenting) was sung [T. Sakhokia 1940:29]. As it is known Solon (ca. 640-560 BCE) was against any redundancy both in the way of life and in rituals; for example he forbid women to scratch face, to beat the chest with the fists, he was against the mourning texts created on purpose (this was confirmed in Georgia – M.G.), loud shrieks during bearing out the deceased, etc. It is doubtless that all this was already established in Solon's times [Surguladze 2003:14].

As noted by D. Kurtz and J. Boardman, there is also a non-mythological scene in which the vase-painters rep-

resent the deceased – the prothesis. The deceased lies on his bier attended by mourners who tear their hair, lacerate their cheeks, and strike their heads and breast in performance of the ritual lament [Kurtz, Boardman 1971:144].

The 17th century Italian missionary Archangelo Lamberti noticed confirmation facts of similar interactions: "...Besides that, the second day of Easter (in Samegrelo – M.G.) is set for the remembrance of the dead when they perform something similar to Greek's funeral rite and prayers"[Lamberti 1938:67].

Therefore, it is not accidental that platforms for funeral feasts and prayers characteristic of Greek burials is confirmed in Georgia as well [Kakhidze 2007:31]. In Athens, at about 400 year BC cremation becomes less popular (similarly as in Colchis) and as far as we do not have any data of links between this fact and any religious changes, scholars explain this fact by social and economic factors [Rebay-Salisbury 2012:20].

Certainly, searching direct trace of Greek colonization at Larilari burial is pointless unlike searching burials of Pichvnari, but the fact that we came across cremation traces and Greek imports, it seems appropriate to include it into integrated space of this type burials of the Black Sea area. Sh. Chartolani considers the same when notes that "The Larilari burial is close to many archaeological monuments even by funeral rites of the deceased" and then he lists a number of Black Sea north and north-east locations and marks Brili burial in Racha<sup>5</sup> in our region where deceased corpses and inventory are burnt together on a vast for this purpose platform. By his observation, the deceased, with clothes on and with weaponry and jewels were burnt on one whole platform in Larilari. That is why in the ashy layer weaponry and jewelry of different persons are chaotically mixed [Chartolani 1968:315].

Due to complete unexistence of any written or visual material on full or partial cremation of the funeral rites confirmed in Colchis, it is natural that all the data we come across and which depicts real facts in foreign

sources becomes exceptionally important. With this regards, most valuable is data of Roman authors of Classical era, which depict real facts, together with others, and answers the question raised in the beginning of this study about partial cremation.

Cremation was established among Romans from 400 BC till 1st century AD. Macrobius, writing at the end of the fourth century (370-430), says: "Although there is in our age no practice of burning the bodies of the dead, we know from reading that at the time at which it was reckoned an honor to the dead that they should be given to the flames, if it ever happened that many bodies were burnt together, the attendants usually added one woman's body to ten men's" [Nock 1932:324]. In addition to the fact that we learn about collective cremation, we also learn that for the population living in the Christianization century cremation is an event of distant past.

Selection of cremation as a funeral rite depended on a family tradition and individual will [Toynbee 1971: 15]. According to Vitruvius, usually a deceased body was placed on the top of logs of wood arranged orderly on each other. To better catch fire sometimes papyrus was put between logs. The deceased's personal items were put nearby. Sometimes domestic animals were slaughtered there, to see the deceased's soul off to heaven. When the body was burnt, the flames were put out by wine or other liquid [Velishskii 1878:621], bones were collected by relatives and put in a special container [cineranium, oss(u)arium, olla, urna ], which then was placed either at home – in a special burial chamber, or was buried in earth and either block of stone or a big clayware was placed on the top. At the end of cremation they said *ilicet* ("You can go" - *ire licet*) [Toynbee 1971:101; Noy 2000:187].

As scholars note, cremation requires: heat, oxygen and time. If from these three components one is limited, full cremation cannot be done and that is why Roman sources often mention "Half burnt" (*semistrum*), which is the result of such limitation [Noy 2000:188]. By standard Roman method, burning of a corpse required 7-8 hours. In most cases cremation started at dawn or in the

evening and the process continued whole day or whole night by permanent stoking up. Incomplete, partial burning of a corpse that was reflected on bones, led to the necessity to cremate it again, though it was not an easy task and in most cases they did not see necessity to cremate the body completely. As Pliny the Elder tells us about one Roman, whose body was not easily cremated due to his death through poisoning: as far as the body contained poison the body blew up and cremation fire was extinguished. Burning process often was hindered by meteorological conditions – rain, snow, wind, etc; e.g. Plutarch describes cremation process of Roman military commander Sulla: "It was a cloudy morning and as they waited for rain they did not put the corpse on the cremation bed until nine o'clock. Suddenly a strong wind began and fire started to crackle. Had just happened that the cremation bed turned into ashes and it was time to gather bones, that suddenly it started to rain and it was raining till night unceasingly. It seemed as if fate accompanied him even during burial" [Noy 2000:188]. Sources describe other cases of partial cremation, which were conditioned not only by meteorological but other reasons such as political (partial cremation of the tyrant Caligula) or social factors. Listing them will draw us far away. Scholars also note that despite the fact that events described in the sources mostly relate to elite, these peculiarities of cremation rites equally applied to other levels of the society.

It must be noted that partial burning of a body was perceived as an unforgivable action both, for the deceased and for those who were still alive, as the deceased would not find eternal rest according to Roman faith.

Facts obtained from Roman world, which give us an opportunity to learn about the peculiarities of cremation rites, I think, will assist to find explanation to partial cremation practices or "going through fire" vague rite in Larilari or other locations, and will outline perspectives of further study in this or other way.



სურ.1. კროისოსის კრემაცია კოცონზე. ბერძნული ამფორა, დეტალი. მხატვარი მაისონი, ძვ.წ. V ს., ლუვრი  
Fig. 1. Croesus' cremation on pyre. Greek amphora by Myson Painter, detail, 5<sup>th</sup> century BCE, Louvre

1. Despite many text and iconographic data, some issues of religious orientation of Achaemenid kings are not resolved up to date, though what is known is that from Darius the Great's times (549-485/486 BC) representatives of Achaemenid dynasty called themselves "worshippers of Ahura Mazda".
2. Another example of non-coincidence of Zoroastrian religion with real practice is the rite of animal sacrifice among ancient Iranians. As noted by scholars, the Prophet Zarathustra was against this tradition which he tried to replace by the ritual of keeping the sacred fire consisting of prayers and meditation. It seems that the Prophet appeared unsuccessful in his reforms as after his death the practice of animal sacrifice was restored [Gvelesiani 2013:50].
3. This is an ordinary pit-burial, but with one peculiarity: grave bottom was paved with pebbles, and walls are of earth.
- 4 The Homeric ritual has also been compared to the Hittite royal funeral rites, which prescribe burning the body, gathering up the bones, wrapping them in a cloth, and placing them in a container [Bacharova 2016:284, Note 73].
- 5 On the connections of the village Brili and Svaneti see Pataridze 2011:22.

## გამოყენებული ლიტერატურა Literature

- Alekshin V., Bartel B., Dolitsky A., Gilman A., Kohl P., Masset L. G. 1983:** Burial Customs as an Archaeological Source [and Comments]. *Current Anthropology*, Vol. 24, No. 2 (Apr.), pp. 137-149.
- Bacharova M. 2016:** *From Hittite to Homer: The Anatolian Background of Ancient Greek Epic*. Cambridge University Press.
- ბარამიძე მ. 1977:** მერხეულის სამაროვანი, თბილისი.
- Baramidze M. 1977:** *Merkheulis samarovani*. Tbilisi.
- ბარდაველიძე ვ. 1953:** გრაფიკული (სვანური) სანესო გრაფიკული ხელოვნების ნიმუშები. თბილისი.
- Bardavelidze V. 1953:** *Graphikuli (Svanuri) satseso khelovnebis nimushebi*. Tbilisi.
- Braud D. 1994:** *Georgia in Antiquity. A History of Colchis and Transcaucasian Iberia, 550 BC-AD 562*, Oxford University Press.
- ბრეგვაძე ბ. 2006:** თხზულებები და თარგმანები. ნიგნი 2. თბილისი.
- Bregvadze B. 1953:** *Tkhzulebebi da targmanebi*. 2. Tbilisi.
- გველესიანი მ. 2013:** ცეცხლის ტაძრებში ცხოველთა მსხვერპლმწიროვის საკითხისათვის. საქართველოს ეროვნული მუზეუმის მოამბე #3. თბილისი, გვ.44-66.
- Gvelesiani M. 2013:** Tsetskhlis tadzrebshi tskhovelta mskhverplshetsirvis sakitkhisatvis. *Sakartvelos erovnuli muzeumis moambe* #3, Tbilisi, pp. 44-66.
- გობეჯიშვილი გ. 1959:** გვიანბრინჯაოს ხანის ძეგლები დასავლეთ საქართველოში. საქართველოს არქეოლოგია. თბილისი, გვ. 190-206.
- Gobejishvili G. 1959:** Gvianbrinjaos khanis dzeglebi dasavlet sakartveloshi. *Sakartvelos arqeologia*. Tbilisi, pp. 190-206.
- გობეჯიშვილი გ., ჩართოლანი შ. 1965:** სვანეთის არქეოლოგიური დაზვერვა 1964 წელს, სამეცნიერო სესია მიძღვნილი 1964 წლის საველე-არქეოლოგიური კვლევების შედეგებისადმი. მოკლე ანგარიშები, XIV. თბილისი, გვ. 31-38.
- Gobejishvili G. Chartolani Sh. 1965:** Svanetis arqeologiuri dazverva 1964 tsels. *Sametsniero sessia midzgvnili 1964 tsils savele-arqeologiuri kvlava-dziebis shedegebisadmi*. Mokle angarishebi, XIV. Tbilisi, pp. 31-38.
- Велишский Ф. 1878:** Быт греков и римлян. Прага.
- Velishskii F. 1878:** *Byt grekov i rimlyan*, Prague.
- Wolff S. 2002:** Mortuary Practices in the Persian Period of the Levant. *Near Eastern Archaeology*, Vol. 65, No.2, *The Archaeology of Death*, pp. 131-137.
- Zykov A. 2017:** Zoroastrian Funeral Practices. *Tradition in Conduct. Threads of Continuity*. <https://halshs.archives-ouvertes.fr/halshs-01669395/document>.
- თაყაიშვილი ე. 1937:** არქეოლოგიური ექსპედიცია ლეჩხუმ-სვანეთში 1910 წელს. პარიზი.
- Takaishvili E. 1937:** *Arqeologiuri eqspedicia lechkhum-svanetshi 1910 tsels*. Paris.

- Иващенко М.** 1935: Исследование архаических памятников материальной культуры в Абхазии. Тифлис.
- Ivashchenko M.** 1935: Issledovanie arkhaischekikh pamyatnikov material'noi kul'tury v Abkhazii. Tiflis.
- კახიძე ა.** 2007: ანტიკური სამყარო აღმოსავლეთ შავზღვისპირეთში. ფიჭვნარის ძვ. V საუკუნის ბერძნული ნეკროპოლი. ბათუმი-ოქსფორდი.
- Kakhidze A.** 2007: *Antikuri samkaro aghmosavlet shavzhvispireshi. Pichvnaris Dzv. c. V saukunis berdzuli nekropoli.* Batumi-Oxford.
- Kurtz D., Boardman J.** 1971: *Greek burial customs (Aspects of Greek and Roman life).* London.
- Куртин Б.** 1949: Материалы к археологии Колхиды. Тбилиси.
- Kuftin B.** 1949: *Materialy arkhologii Kolkhidi.* Tbilisi.
- Lungu V.** 2002: Tombs, Texts and Images. Fire in Greek Funeral Ritual. *Papers from a session held at the European Association of Archaeologists. Sixth Annual Meeting in Lisbon 2000.* BAR international Series 1089, pp. 133-143.
- ლაშვერი ა.** 1938: სამეგრელოს აღწერა. თარგმანი იტალიურიდან ალ. ტყეშელაშვილის მიერ. თბილისი.
- Lamberti A.** 1938: *Samegrelos aghtsera.* Tbilisi.
- ლორთქიფანიძე ო.** 1966: ანტიკური სამყარო და ძველი კოლხეთი. თბილისი.
- Lordkipanidze O.** 1966: *Antikuri samkaro da dzveli kolkheti.* Tbilisi.
- მიჩაძე მ.** 1982: აღმოსავლეთ შავზღვისპირეთის ბერძნული კოლონიზაცია. თბილისი.
- Minadze M.** 1982: *Aghmosavlet shavzhvispireshi berdzuli kolonizatsia.* Tbilisi.
- მიქელაძე თ.** 1985: კოლხეთის ადრეკინის ხანის სამაროვნები. თბილისი.
- Mikeladze T.** 1985: *Kolkhetis adrerkinis khanis samarovnebi.* Tbilisi.
- Nock A.** 1932: Cremation and Burial in the Roman Empire. *The Harvard Theological Review*, Vol. 25, No. 4 (Oct.), pp. 321-359.
- Noy D.** 2000: Half-Burnt on an Emergency Pyre: Roman Cremations Which Went Wrong. *Greece & Rome*, Vol. 47, No. 2 (Oct.), pp. 186-196.
- პაპუაშვილი რ., ჯიქია ლ., ესებუა თ., პაპუაშვილი ი.** 2015: ცაიშის სამაროვანი. თბილისი-ზუგდიდი.
- Papuashvili R., Jikia L., Esebua T., Papuashvili I.** 2015: *Tsaishis samarovani.* Tbilisi- Zugdidi.
- პატარიძე მ.** 2011: სვანეთში აღმოჩენილი ანტიკური ხანის მონეტები. თსუ ჰუმანიტარულ მეცნიერებათა ფაკულტეტი, შრომები III. თბილისი, გვ.17-36
- Pataridze M.** 2011: *Svanetshi aghmochenili antikuri khanis monetebi.* TSU Humanitarul metsnierebata fakulteti, shromebi III, Tbilisi, pp. 17-36.
- Razmjou Sh.** 2005: Religion and Burial Customs. *Forgotten Empire: The World of Ancient Persia.* London, pp. 150-181.
- Rebay-Salisbury K.** 2012: Inhumation and cremation: how burial practices are linked to beliefs. *Embodied knowledge: Historical perspectives on technology and belief*, pp. 15-26.
- როდოსელი აპ.** 1948: არგონავტიკა. ბერძნულიდან თარგმნა. წინასიტყვაობა და განმარტება დაურთო აკაკი ურუშაძემ. თბილისი.
- Rhodus, A.** 1948: *Argonautica.* Tbilisi.
- სახოკია თ.** 1940: მიცვალებულის კულტი სამეგრელოში. მასალები საქართველოს ეთნოგრაფიისათვის III. თბილისი, გვ.161-187.
- Sakhokia T.** 1940: *Mitsvalebulis kulti samegreloshi. Masalebi saqartvelos etnographiisatvis* III. Tbilisi, pp. 161-187.
- სურგულაძე ი.** 2003: მიოზისი, კულტი, რიტუალი საქართველოში. თბილისი.
- Surguladze I.** 2003: *Mitosis, kulti, rituali saqartveloshi.* Tbilisi.
- Toynbee J.** 1971: *Death and Burial in the Roman World.* Cornell University Press.
- Ucko P.** 1969: Ethnography and Archaeological Interpretation of Funerary Remains. *World Archaeology* 1, 2: pp. 262-280.
- Fallahian Y.** 2013: Investigation of burial patterns in Iron Age of Gilan, Iran. *Ancient Asia*, 4: 5, pp.1-13
- ჩართოლანი შ.** 1968: ლარილარის სამაროვანი. საქართველოს, კავკასიის და მახლობელი აღმოსავლეთის ისტორიის საკითხები. თბილისი.
- Chartolani Sh.** 1968: *Larilaris samarovani. Saqartvelos, kavkasiis da makhlobeli aghmosavletis istoriis sakitkhebi.* Tbilisi.
- ჩართოლანი შ.** 1996: ძველი სვანეთი. თბილისი.
- Chartolani Sh.** 1996: *Dzveli svaneti.* Tbilisi.
- ჩართოლანი შ.** 1961: ქართველი ხალხის მატერიალური კულტურის ისტორიიდან. თბილისი.
- Chartolani Sh.** 1961: *Qartveli khalkhis materialuri kulturis istoriidan.* Tbilisi.
- ჩართოლანი შ.** 1976: მასალები სვანეთის არქეოლოგიისათვის I. სვანეთის კომპლექსური ექსპედიციის 1972-1974 წლების არქეოლოგიური მუშაობის შედეგები. თბილისი.
- Chartolani Sh.** 1976: *Masalebi saqartvelos arqeologiasatvis I, svanetis kompleksuri eqspediciis 1972-1974 tsebis arqeologiuri mushaobis shedegebi.* Tbilisi.
- Чартолани Ш., Табуева Е., Размадзе Н., Шеразадшвили Б.** 1984: Результаты полевых исследований Сванетии за 1980-1981 гг. Полевые археологические исследования в 1981 году. Тбилиси, сс. 38-46.
- Chartolani Sh., Tabueva E., Razmadze N., Sherazadashvili B.** 1984: *Rezul'taty polevykh issledovaniy Svanetii za 1980-1981gg. Polevye arkhologicheskie issledovaniya v 1981 godu.* Tbilisi, pp. 38-46.
- Хоштария Н.** 1941: Чхороцку Могильник с трупосожжением (захоронение в урнах) и остатki поселения. Материалы по истории Грузии и Кавказа. Выпуск II. Тбилиси, сс. 67-95.
- Khoshtaria N.** 1941: *Chkhorotsku mogil'nik s truposozhzheniem (zakhoroneniye v urnakh) i ostatki poseleniya. Materialy po istorii Gruzii i Kavkaza.* Vypusk II. Tbilisi, pp. 67-95.
- ჯავახიშვილი ი.** 1951: ქართველი ერის ისტორია. ტომი I. თბილისი.
- Javakhishvili I.** 1951: *Qartveli eris istoria.* I. Tbilisi.
- Hind J.** 2005: The Types on the Phasian Silver Coins of the Fifth-Fourth Centuries BC (The 'Kolkhidki' of Western Georgia). *The Numismatic Chronicle* 165, pp. 1-14.



საკიდი, ბრინჯაო. დიამეტრი 2 სმ  
Pendant, bronze. Diameter - 2 cm

გარეკანის უკანა გვერდი: ბალთები შავნახშიროვანი ფენიდან, ბრინჯაო. მაქს. დიამეტრი 4,3 სმ; მინ. დიამეტრი 2,2 სმ.; ერთმანეთთან შედუღებული ლითონის, ძელისა და ქვის დამწვარი ნატეხებისაგან შედგენილი კონგლომერატები პირველი კრემაციული მოედნის ნაცროვანი ფენიდან  
On the back page of the cover: Buckles from black ash layer, bronze. Max. diameter 4,3 cm; min. diameter 2,2 cm; Conglomerates of burnt pieces of metal, bones and stones welded together from the ash layer of the first cremation platform