

ალექსანდრე მოსიაშვილი

*ისტორიის დოქტორი, იაკობ გოგებაშვილის
სახელობის თელავის სახელმწიფო უნივერ-
სიტეტი, ჰუმანიტარული ფაკულტეტის ასო-
ცირებული პროფესორი*

**საბჭოთა ხელისუფლების დამოკიდებულება
ეკლესია-მონასტრებისადმი საქართველოში**

ქართული ეკლესიის და მისი მსახურების თუ მრევლის მიმართ XIX საუკუნეში არსებულ რუსულ იმპერიულ დამოკიდებულებაზე ბევრჯერ ხმამაღლა თქმულა და დანერვილა. რაც შეეხება საბჭოური ხელისუფლების ათეისტურ-ბარბაროსულ-მზაკერულ მიდგომებს, არც ის არის უცხო ფართო საზოგადოებისათვის [1], მაგრამ თითოეული ტაძრის დანგრევა-განადგურების ისტორიის მოძიებაც ერთგვარად გვავალდებულებს მისი ხელმისაწვდომობის უზრუნველყოფას საკითხით დაინტერესებული პირებისათვის. ჩვენ დღეს შეიძლება გავიხსენოთ ზოგიერთი ტაძრის განადგურების მცდელობის მომენტები და ასევე, ახლად მოძიებული, ამ დროისათვის ნაკლებად ცნობილი ეკლესიების დანგრევის ისტორიებიც. ამ საქმეში მნიშვნელოვან დახმარებას გვინევენ არსებული ფოტო თუ ბეჭდური მასალები და საარქივო საცავებში შემონახული დოკუმენტები. უშუალოდ ფოტოსურათებზე მუშაობისას შედეგის მისაღებად საკმაოდ ეფექტური აღმოჩნდა კომპიუტერის გამოყენებით ტექნიკური სამუშაოების შესრულება – სურათის გადიდება, კოპირება, ამოჭრა, ჩასმა და სხვა.

ბოლო პერიოდში საქართველოს პარლამენტის ეროვნული ბიბლიოთეკის მიერ აქტიურად ქვეყნდებოდა ინტერნეტსივრცეში ძველი თელავის ფოტოსურათები. ზოგიერთმა მათგანმა განსაკუთრებით, იმთავითვე მიიქცია ჩემი ყურადღება. მიუხედავად იმისა, რომ მანამდე არასოდეს მიმუშავია ასეთ საკითხებზე, ამჯერად ერთგვარ აზარტადაც კი მექცა წარმოდგენილ ფოტოებზე ასახული ზოგიერთი შენობა-ნაგებობის თუ ტაძრის ამჟამინდელი მდგომარეობის გარკვევა. მათ შორის, როგორც შემდგომში გაირკვა, ზოგიერთი მათგანი დღეს საერთოდ აღარ არსებობს. მათი გაქრობის მიზეზების დადგენას კი

შემდეგნაირად შევეცადე: მაგალითად, ერთ ფოტოსურათზე (იხ. №1 ფოტოსურათი), რომელიც ქ. თელავში ვახვახიშვილების გორიდან იყო გადაღებული, მოჩანდა მეფე ერეკლე მეორის სასახლის გალავნის სამხრეთი ნაწილი სიგრძეზე, მიმართულებით აღმოსავლეთიდან დასავლეთით. სწორედ აღნიშნული გალავნის სამხრეთ-დასავლეთის კუთხის მიღმა, ძალიან ახლოს მდებარე ეკლესიის ფრაგმენტი ფიქსირდებოდა თავისი გუმბათით. იმ ადგილას, ამჟამად ერთგვარი პატარა სკვერია მოწყობილი. ამ ეკლესიის შესახებ არასდროს არაფერი მსმენოდა და ამან გამოიწვია სწორედ – საკითხით ჩემი დაინტერესება. მისი არსებობის შესახებ ვცდილობდი ინფორმაციის მოპოვებას, როგორც თელაველი ისტორიკოსებისაგან, ასევე ინტელიგენციის სხვა წარმომადგენლებისა და ასაკოვანი ადამიანებისგან, მაგრამ ამაოდ. პასუხი ძირითადად იყო შემდეგი: ეს ფრაგმენტი ან თელავის ღვთისმშობლის ტაძრის იქნება, ან ღვთაების ეკლესიისო. ასეთი პასუხი ჩემ ინტერესს ვერ აკმაყოფილებდა, რადგან ხსენებული ტაძრებიდან ღვთისმშობლის ეკლესია თავისი სიმალიდან გამომდინარე შესაძლებელი იყო გამოჩენილიყო გადაღების ადგილიდან, მაგრამ ის ამ მიმართულების გასწვრივ ვერანაირად ვერ მოხვდებოდა ერთი მარტივი მიზეზის გამო – ის მდებარეობს ოდნავ უფრო სამხრეთ დასავლეთით (ვგულისხმობ ამავე მიმართულებიდან – ა. მ.), ანუ ამ შემთხვევაში ოდნავ მარცხნივ და სასახლის გალავნის ამ ნაწილის გაყოლებაზე ის ვერ დაფიქსირდებოდა. ოდნავ მოგვიანებით სხვა ძველ, ოდნავ დაზიანებულ სურათზე, მისი გადიდების შედეგად, შევძელი აღმოჩენა ღვთისმშობლის ეკლესიის გუმბათისა, იგივე მიმართულებიდან გადაღებულ ფონზე (იხ. №3 ფოტოსურათი) და საბოლოოდ გამოვრიცხე ხსენებული ვერსია.

ახლა დავუბრუნდეთ №1 ფოტოზე ნაჩვენებ ეკლესიას. მისი არსებობის დასადგენად დამეხმარა კიდევ ერთი ძველი ფოტო (იხ. №2 ფოტოსურათი), რომელზეც იგი ჩანს საგლებო რეფორმის პირობებში 1864 წლის მანიფესტის გამოცხადების მომენტი თელავში. მიუხედავად იმისა, რომ ეს სურათი ჯერ კიდევ „საქართველოს ისტორიის ნარკვევები“-ს V ტომში [2] იყო გამოქვეყნებული, არც ამ ფოტოზე ასახული ეკლესიის არსებობა-მდებარეობის შესახებ იცოდა ვინმემ რაიმე. სწორედ ხსენებული ორი ფოტოსურათის (იხ. №1 და 2 ფოტოსურათები) ერთმანეთთან დაკავშირება შევძელი, გარკვეული დაკვირვების წარმოების შედეგად და იქვე ასახული სხვა შენობა-ნაგებობები ერთმანეთს აბსოლუტური სიზუსტით დავამთხვიე. სა-

ბოლოოდ დავრწმუნდი, რომ ხსენებული ეკლესია ნამდვილად მდებარეობდა ერთ დროს, ჩემ მიერ ზემოთ აღწერილ ადგილას, ანუ ქ. თელავის ცენტრში, დღევანდელ ერეკლე მეორის მოედანზე, სასახლის გალავნის კუთხესა და ამჟამად არსებულ ხუთსართულიან საცხოვრებელ კორპუსს შორის.

რაც შეეხება ღვთაების ეკლესიას, მისი ხსენებულ ადგილას გამოჩენაც შეუძლებელი იყო, რადგან ის ყორჩიბაშიშვილების გორაზე მდებარეობს და ამავე მიმართულებიდან უფრო შემალლებულ ადგილას, რის გამოც ფოტოზე ოდნავ მარჯვნივ უნდა გამოჩენილიყო, ვიდრე გალავნის ბოლოს მკაფიოდ გამოკვეთილი ნაწილი ეკლესიისა. კიდევ ერთ ფოტოსურათზე დაკვირვებამ მომცა აღნიშნული ვერსიის აბსურდულობის დადასტურების საფუძველი (იხ. №4 ფოტოსურათი). ამის შემდეგ ჯერი მიდგა სათანადო საარქივო მასალების მოძიებაზე.

სამწუხაროდ, კახეთის რეგიონულ არქივში შესაბამისი დოკუმენტები ვერ მოიძებნა და თელავის ისტორიულ მუზეუმს იგივე განზრახვით ვესტუმრე. ვერ ვიტყვი, რომ აქ ძალიან ბევრი ინფორმაციის მოპოვება შეეძელი, მაგრამ მაინც გამიმართლა იმ მხრივ, რომ მუზეუმის საარქივო საცავში დაცულ გიორგი მელითაურის საარქივო მასალებში, სადაც თელავის ქუჩების ისტორიებია აღწერილი, აღმოვაჩინე ხსენებული ეკლესიის დანგრევის ისტორია. უნდა ითქვას, რომ ჩემი ვარაუდი გამართლდა – მისი დანგრევა XX საუკუნის 20-იანი წლების საბჭოთა ხელისუფლების „შემოქმედება“ აღმოჩნდა. რაც შეეხება გიორგი მელითაურს იგი თელავის საზოგადოებისათვის საბჭოთა პერიოდის ცნობილი პიროვნება გახლდათ. ის ძირითადად განათლების დარგს ემსახურებოდა და სხვადასხვა დროს გარკვეულ საპასუხიმგებლო თანამდებობასაც იკავებდა. სწორედ მისგან მოწვდილი მასალები არ ინვესტს ეჭვს, რადგან ამ შემთხვევაში კეთილსინდისიერ ადამიანთან გვაქვს საქმე. გიორგი მელითაურის არქივში სხვაც ბევრი მასალაა დაცული თელავის და თელავის რაიონის ისტორიისთვის, რომლებიც ძირითადად რეალურ ფაქტებსა თუ მონაცემებს ასახავენ და სანდოობით გამოირჩევიან. მასალის ავტორი ასე გადმოგვცემს მისთვის ხელმისაწვდომ ინფორმაციას მომხდარის შესახებ: „ძალიან უკარგავდა ხედს უადგილო ადგილას აშენებული ეკლესია. დასავლეთის მხარეს, ზედ ბურჯზე მიდგმული იყო ეკლესია. იგი აშენებული იყო მეცხრამეტე საუკუნეში, სასახლის დასავლეთის მხრიდან. ქალაქის ხმოსნები ვაჭრები და მემამულენი იყვნენ, რადგან არსებული კანონით ცენზი მათ ჰქონდათ. ქალაქის მესვეურნიც ისინი იყვნენ.

რა საჭირო იყო აქ კიდევ ერთი ეკლესია, როცა იქ სადაც ეხლა კინოთეატრია იყო ეკლესია. ამ ეკლესიის მონგრევა ქალაქის საბჭომ დაადგინა 1924 თუ 1925 წელს. თელავში მყოფ სამხედრო ნაწილის ვალმოხდელმა ორმა ჯარისკაცმა, რუსებმა, იკისრეს ორას მანეთად ეკლესიის დანგრევა. ყველაფერი მშვიდათ ჩაივლიდა, კომგანის ტექნიკს რომ შეცდომა არ მოსვლოდა. მან სამრეკლოს სვეტების ხელით მონგრევა ვერ გამოიანგარიშა კარგად. სამი ისეთი სვეტი დასტოვა, რომ სიმძიმის ცენტრი მათ შუა არ გადიოდა. მან მაინც თავისი გაიტანა და მეოთხე სვეტი ხელით მოანგრევინა... და მაშინ მოხდა უბედურება, როგორც კი მეოთხე ბურჯი გამოეცალა მაშინვე ჩამოწვა გუმბათი და ეს ორი ადამიანი ქვეშ მოიყოლა, თუმცა ერთმა გადმოხტომა მოასწრო, მაგრამ ნანგრევების ნატეხით გარდაიცვალა.

ტექნიკ ჟარსკის უვიცობამ იმსხვერპლა ორი ვაჟკაცი.

მეოთხე სვეტისათვის, რომ მოებათ თოკი და გაენწვინებინათ საქონლისათვის, გუმბათი მოინგრეოდა და ტრაგედია აცილებული იქნებოდა. ჟარსკიმ უცოდინარ და მორწმუნე ხალხს მისცა საბაბი ეთქვათ – ცოდომ უნიაო“ [4].



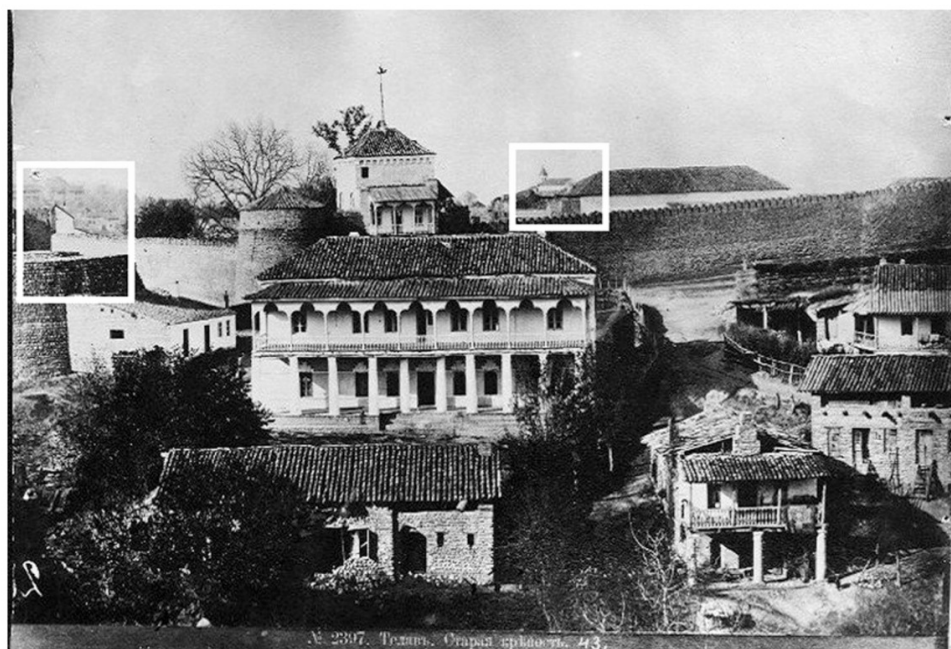
სურათი 1.



სურათი 2.



სურათი 3.



სურათი 4.

აღნიშნულ ეკლესიასთან დაკავშირებით თელავის ისტორიული მუზეუმის არქივში გასული საუკუნის თელავის მაცხოვრებელთა ჩანაწერებიც აღმოჩნდა. მათი ნაწილი დანგრეულ ეკლესიას წმინდა გიორგის სახელზე აშენებულ სომხების ეკლესიად იხსენიებს და აღწერს, როგორც „თელავის ეკლესიებს შორის ყველაზე დიდს, ფართე ეზოთი, როგორც ულამაზეს ტაძარს, ორნამენტებით მოჩუქურთმებულს, ულამაზესი ფრესკებით, სადაც გამუდმებული ნირვა-ლოცვა მიმდინარეობდა“ [5]. ნაწილი კი მას „თელეთის“ ეკლესიად ასახელებს. მისი დანგრევის თარიღად 1922-დან 1925 წლამდე პერიოდს ასახელებენ და მათივე გადმოცემის მიხედვით, მის დასანგრევად იძულებით გამოყვანილ კომკავშირლებსა და ჯარის ნაწილზე საუბრობენ, რის შემდეგაც გიორგი მელითაურის მიერ გადმოცემულ ტრაგედიას იმეორებენ. დაბოლოს, იხსენიებენ თუ როგორ იმართებოდა ხოლმე ნატაძრალ ადგილას ცირკი.

ტაძარი სომხურ-გრიგორიანული იყო თუ ქრისტიანულ-მართლმადიდებლური მოცემული ფოტოსურათებიდან ამის დადგენა ჭირს და ალბათ მისი საძირკვლის კვლევა უფრო დაგეგმარებოდა ამ საკითხის გარკვევაში. მაგრამ ამჯერად ის ჩემი კვლევის მიზანს არ წარმოადგენს.

„რა საჭირო იყო აქ კიდევ ერთი ეკლესია, როცა იქ სადაც ეხლა კინოთეატრია იყო ეკლესია?“ – ვკითხულობთ მოძიებული მასალის მიხედვით და თელავში ახლაც მონიშნულია ადგილი, სადაც ასევე, ნამდვილად ყოფილა სხვა ეკლესია და როგორც ჩანს ისიც XX საუკუნის 20-იანი წლების ნგრევებს შეეწირა. მისი მდებარეობა, როგორც გიორგი მელითაურიც გვიდასტურებს სასახლის ჩრდილო-დასავლეთ კუთხესთან ყოფილა. საქართველოს პარლამენტის ეროვნული ბიბლიოთეკის მიერ გავრცელებული ფოტოსურათებით დასტურდება კიდევ რამდენიმე ეკლესიის არსებობაც თელავში, რომლებიც ასევე დანგრეულია სავარაუდოდ იმავე პერიოდში, მაგრამ ამჯერად თელავიდან გადავინაცვლოთ დავით გარეჯის სამონასტრო კომპლექსის ირგვლივ.

საბჭოურ ეპოქაში სერიოზულ შეშფოფებას იწვევდა ქართულ საზოგადოებაში ჰესების მშენებლობის საკითხი – ხშირ შემთხვევაში ქართული მართლმადიდებლური ეკლესია-მონასტრების, ნიშების და სალოცავების დანგრევა-დაზიანების თუ მათი წყლით დაფარვის ხარჯზე. ერთ-ერთი ფხიზელი მოდარაჯე ქართული სინმინდეების იმ დროისათვის ცნობილი დისიდენტი, ქართული ეროვნულ-განმათავისუფლებელი მოძრაობის ლიდერი და შემდგომში საქართველოს პირველი პრეზიდენტი ზვიად გამსახურდია იყო. იგი მიუხედავად არსებული რეჟიმის სისასტიკისა, მაინც ბედავდა და იმალლებდა ხმას ასეთი ქმედებების წინააღმდეგ და კარგად ხედავდა რა, არსებული საკითხისადმი ხელისუფლების დამოკიდებულებას, მის ხელთ არსებული ყველა საშუალებით ცდილობდა საზოგადოების დარაზმვას, მსგავსი ქმედებების შესაჩერებლად. თვით გამოჩენილ ქართველ პოეტსა და საზოგადო მოღვაწეს გალაკტიონ ტაბიძეს ცნობილ ლექსში – „ქებათა ქება ნიკორწმინდას“ – ბოლო სტროფში გადმოცემულ სტრიქონებს:

„შენ, ფრთამოღულუნეს
უამთა სიმალღეზე,
ჩვენი საუკუნე
გიცავს, უახლესი:
მძლავრი ხელოვნება,
ხალხის ხელოვნება –
ბრწყინავს საქართველოს
ქებად ნიკორწმინდა!“ [7]

ზვიად გამსახურდიამ თავისი ასევე, შესანიშნავი ლექსით –

„საუკუნე უახლესი“ უპასუხა:

„ამ ენგურჭესით და ჟინვალჭესით
სურთ საქართველოს აუგონ წესი.
ჩვენს ბრგე ციხეებს, ტანკენარ ტაძრებს
ეს საუკუნე სპობს უახლესი.
მალე გვექნება მინაძე-ჭესი.
დაშლის ვარძიას, ზარზმას და ხერთვისს
გმინვა-გოდება ჯავახის, მესხის
აბობოქრებულ ტალღებს შეერთვის...
ამ ხუდონ-ჭესით, ნამოხვანჭესით
სვანეთს და ლეჩხუმს სურთ დასცენ მეხი,
რომ სამუდამოდ ჩვენს მთიანეთში
ამოუკვეთონ ქართველ კაცს ფეხი.
ამ ენგურჭესით და ჟინვალჭესით
სურთ საქართველოს აუგონ წესი.
თან გვარნმუნებენ: იცავსო ძეგლებს
ეს საუკუნე უღიადესი!“ [3]

თვით გალაკტიონ ტაბიძისგან იმჟამინდელი ხელისუფლების პოლიტიკის მხარდაჭერა, განსაკუთრებით ხსენებულ საკითხში, წარმოუდგენლად მიმაჩნია. ასევე წარმოუდგენელია ზვიად გამსახურდიას მხრიდან გალაკტიონ ტაბიძისადმი უპატივცემულობის გამოსატყაობა, მაგრამ ფაქტია, რომ მან გენიალური პოეტის მიმართ პოეზიითვე გაცემული ერთგვარი პასუხით კვლავ საზოგადოების გამოფხიზლება სცადა. გალაკტიონის სტრიქონები:

„შენ, ფრთამოღულუნეს
ჟამთა სიმალლეზე,
ჩვენი საუკუნე
გიცავს, უახლესი“... და პასუხი:
„ამ ენგურჭესით და ჟინვალჭესით
სურთ საქართველოს აუგონ წესი.
თან გვარნმუნებენ: იცავსო ძეგლებს
ეს საუკუნე უღიადესი!“

ვფიქრობ აქ ყველაფერი გასაგებად არის ნათქვამი.

დისიდენტური თვითგამოცემები, მაგალითად „საქართველოს მოამბე“, თავის შესაძლებლობის ფარგლებში ოპერატიულად აქვეყნებდა ინფორმაციებს ქართული რელიგიური სინამინდეების სავალალო მდგომარეობის შესახებ. მათ შორის არის პუბლიკაცია სათა-

ურით: „არტილერია ანადგურებს ფრესკებს“, სადაც გაშუქებულია ბარბაროსული ფაქტები დავით გარეჯის სამონასტრო კომპლექსთან დაკავშირებით. „დავით გარეჯის მრავალმთის კლდეში ნაკვეთი სამონასტრო კომპლექსებისა და კედლის მხატვრობის მრავალრიცხოვანი ნიმუშის დაცულობა საგრძნობლად გაუარესდა მას აქეთ, რაც ყარაიას ველზე სამხედრო პოლიგონმა დაიწყო მოქმედება.

პოლიგონის ასაფეთქებელი მოედნები უშუალოდ ეკვრიან ბერთუბნის, უდაბნოსა და ნათლისმცემლის მონასტრებს, რომელთა საფასადო მხარე პოლიგონისკენ არის მიმართული და აფეთქებისაგან გამონვეული მძლავრი ტალღები დაუბრკოლებლად აღწევენ სამონასტრო კომპლექსების მრავალრიცხოვან ღიადებში. გარდა ამისა, ხშირად ალბათ უნებლიედ, ეს მონასტრები ყუმბარების სამიზნე ობიექტებიც გამხდარან“. ასეთი სახის ბეჭდურ მასალას სხვებსაც ვხვდებით აღნიშნულ გამოცემაში და ისინი ეკუთვნით ძირითადად კომპეტენტურ პირებს და წარმოადგენენ მიმართვის ფორმებს შესაბამისი უწყებებისადმი, რათა მათ უზრუნველყოთ უნიკალური სამონასტრო კომპლექსის გადარჩენა ერთმორწმუნე უფროსი ძმის მსახვრალი ხელისაგან. ამავე გამოცემაში ჩვენ ვკითხულობთ: „წითელწყაროს რაიონში (ამჟამად დედოფლისწყაროს მუნიციპალიტეტი – ა. მ.) კოლმეურნეობამ სანყოფემად აქცია 3 ძველი ეკლესია, ქარელის რაიონში 5 ძეგლია გადაკეთებული სანყოფემად და წისქვილებად. გურჯაანის რაიონის სოფელ ჭერემში IX-XI საუკუნის ძეგლი ბოსლადაა ქცეული, სოფელ ზემო მაჩხაანში კი (წითელწყაროს რაიონი), ძველი ეკლესია „არპათიონი“ გადაქცეულია ყველის სათავსოდ. სოფელ მჭადიჯვარში (დუშეთის რაიონი) XVII საუკუნის წარწერებიანი ეკლესია, სადაც ფრესკებიც არის, გადაქცეულია სკოლის სანყოფემად“ [6]. ვფიქრობ, ეს ჩამონათვალი კომენტარს აღარ საჭიროებს.

ამრიგად, ზემოხსენებულ საკითხებზე კიდევ ბევრის თქმა შეიძლება. ასევე, ბევრის მოძიებაც იქნება ალბათ მომავალში შესაძლებელი, მაგრამ ერთი რამ ცხადია, რომ საბჭოთა ხელისუფლების წარმომადგენლები თავიანთი იდეოლოგიის შესაბამისად ჩამოყალიბებულები იყვნენ ათეისტებად და მომდევნო თაობებსაც ამავე სულისკვეთებით ზრდიდნენ. აქ, ხსენებული უფლის სახლების დანგრევა-განადგურების თუ სხვა მიზნებისთვის გამოყენების ფაქტები მხოლოდ მცირე ჩამონათვალია არსებულ მრავალთა შორის, რომელთა მნიშვნელოვანი ნაწილის აღდგენა-რესტავრირება ჯერაც ვერ ხერხდება.

დამონმებული წყაროები და ლიტერატურა:

1. ზ. აბაშიძე, მ. ბახტაძე, ო. ჯანელიძე, საქართველო და ქართველები, თბილისი, 2013.
2. საქართველოს ისტორიის ნარკვევები, ტომი V, თბილისი, 1970.
3. ზ. გამსახურდია, მთვარის ნიშნობა, თბილისი, 1999.
4. თელავის ისტორიული მუზეუმი, ფონდი საინვენტარო № 80-93.
5. თელავის ისტორიული მუზეუმი, ფონდი საინვენტარო № 80-94.
6. საქართველოს მოამბე, № 1, 1976.
7. გ. ტაბიძე, რჩეული, თბილისი, 1973.

Aleksandre Mosiashvili

Doctor of History, Iakob Gogebasvili Telavi State University, Associate Professor at the Faculty of Humanities

The Attitude of the Soviet Authorities Towards Churches and Monasteries in Georgia

Summary

Beginning in the 1920s, representatives of the Soviet government, based on their own ideology, were imbued with an atheistic spirit and enthusiastically demolished and rebuilt churches and monasteries. The existing or newly discovered materials also indicate the unheard of actions committed by them, according to which excellent architectural monuments were damaged and destroyed, unique works of art were destroyed, sacred shrines were used for completely unacceptable purposes and others. In some cases, the lives of people were sacrificed in these processes.