

გურამ ასათიანის გამოცდევებს, კრიტიკულ წერილებსა თუ ესეებს ერთი საერთო ნიშანი გააჩნია. მსოფლიო ლიტერატურის, მსოფლიო კონტექსტის გათვალისწინების გარეშე ქართულ მწერლობაზე საუბარს არაკომპეტენტურად მიიჩნევს და, პარალელურად, ჩვენში მაშინაც და ახლაც საკმაოდ მოძალებულ პროვინციალიზმს, ცრუმეცნიერულ და ურნალისტური სიმსუბუქით გამოთქმულ შეხედულებებს წინააღმდეგობა, ვინაიდან თავად ყოველთვის წმინდა ლიტერატურულ იდეალებს ეტრფოდა და ღრმა დაკვირვებით გაქერებულ, მწყობრ მეცნიერულ და ესთეტიკურ შეხედულებებს გვთავაზობდა.

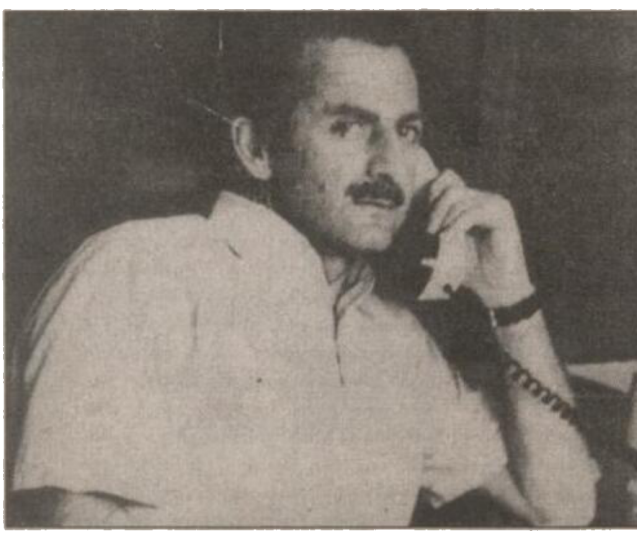
გურამ ასათიანის წერილები და ესეები, შეიძლება ითქვას, თავადაა მხატვრული ნაწარმოები, რომლებიც ოდენ კრიტიკული განხილვა არ არის, ისინი მხატვრულ-ესთეტიკური აზროვნების იშვიათი ფენიკსურული ნიმუშებია, რომლებიც ხშირად ქვეყნის სხვათათვის შთაგონების წყაროდ. გურამ ასათიანი თავისი მარად მძივებელი გონებით ძირითად, გლობალურ ლიტერატურულ ტენდენციებთან ერთად კონკრეტულსაც წვდებოდა და მახვილი დაკვირვების პირუთვნელი განსჯის საგნად აქცევდა.

გურამ ასათიანის სულიერი მემკვიდრეობის ერთ-ერთ საუკეთესო ნიმუშად მივიჩნევთ წერილების ციკლს, გავრთიანებულს სახელწოდებით „სათავებთან რომელშიც ქართული სულის ქართული ხასიათის, ერის ფსიქოკოსა და კულტურული ფენომენის ძიება წარმოადგენილი და რომელიც ბატონმა სარგის ცაიშვილმა შეადარა გერონტი ქიქოძის ყველასათვის კარგად ცნობილ ესეს - „ძველი იბერიელების უსიქოლოგიიდან“ (ავტორი თავადაც ახსენებდა ესეს და ვერდნობა კოდუც მას) მასში ერთ-ერთ წერილად რუსთაველის საიბილიოდ დაწერილი „ვეფხისტყაოსანი“ და ქართული კლასიკური პოეტიკა“ მოთავსებული. გურამ ასათიანი შთაა რუსთაველსა და მის „ვეფხისტყაოსანს“ მუდმივად უტრიალებდა სხვა წერილებსა და ესეებში, რომლებიც უშუალოდ რუსთაველისათვის არ მოუძღვნია, ყოველთვის მოიხიბობდა ვეფხისტყაოსნურ თვალსაზრისს და სიახლის ელფერით შექმულს ქართული ლიტერატურის უმთავრეს ნიმუშსა და განსაზღვრულ იყენებდა მკვლევართან ქართულ ლიტერატურათმცოდნეობაში უნიკალური შემთხვევა უნდა დავასახელო, როდესაც დავით კლდიაშვილის პლატონ სამანიშვილი და კირილე მიმინოშვილი, რომელთაც „ახალი დროის რაინდები“ უწოდ, რუსთაველური გადასახედიდან შეაფასა და აჩვენა, რად ქვეყნულ ტარიელი და ავთანდილი; მისი სიტყვით, პლატონი ტარიელით „შეპყრობილი“ ერთი იდით, ერთი ენებით ატყვებული პიროვნებაა. გურამ ასათიანისეული განსჯა კლდიაშვილის პერსონაჟებისა ის იშვიათი შემთხვევაა, როდესაც ვეფხისტყაოსნის პერსონაჟებისა და იდეალების მიხედვით მომდევნო ხანის ლიტერატურის განხილვის სურვილს აღძრავს, რისთვისაც „სამკალი ფრიალ არს“.

გურამ ასათიანი ფაქიზი და დახვეწილი ლიტერატურული ექსპრესიებით განსჯის რუსთაველის პოემის მხატვრულ-ესთეტიკურ და პოეტურ მსოფლმხედველობას, რომელიც ეპოქის ინტელექტუალური ცხოვრების სარკედ აღიქმება. პოემის ლენდაზის ეტებს „ნაწარმოების დასრულებულ მხატვრულ მთლიანობაში, იმ საბოლოო ესთეტიკურ შემოქმედებაში, რომელსაც პოემა ახლენ ჩვენზე თავისი განსაკუთრებული „რეაქციონალური“ მხატვრული ლოგიკით“. რუსთაველის პოემის საკუთრივ ლიტერატურული ანალიზის დროს მის წინაშე დაისვა პრობლემატიკი კითხვა, რომელზეც არაერთხანს გამართულა პოლომიკა რუსთაველოლოგიურ სამეცნიერო ლიტერატურაში, კერძოდ: „შემოქმედების რა ფორმებში, რა ესთეტიკური ნაირსახეობით, რა კონკრეტული მხატვრული „ერთი გამოვლინდა“ ვეფხისტყაოსანში“ მისი წარმომშობი ერისა და დროის სული? კითხვა თავისთავად აღიტაცებს და აღამაღლებს რუსთაველის „ვეფხისტყაოსანს“ ზედრობობისა და ზესიერეობისა, ვინაიდან რუსთაველის მხატვრული ფენომენი თავისი მარადიული აზრებითა და იდეალებით, მსოფლიო ლიტერატურათა, IESP. კულტურათა კონტექსტში წარმოსადგენს. მან განსჯის საგნად ატყა მორის ბოურასეული შეფასება „ვეფხისტყაოსანისა“. ვეფხისტყაოსანი ის ქართული ნაწარმოებია, რომლიდანაც ერთნაირად მოიხილება დასავლეთი და აღმოსავლეთი და მაინც იგი წმინდა ეროვნული ხასიათისა“. გურამ ასათიანმა კომენტარი გაუკეთა იმგონის ლიტერატურისმცოდნის ამ დებულებას და აღნიშნა, რომ თუ „დასავლეთის“ ცნება არ ბადებს ორაზროვნობის საფუძველს, „აღმოსავლეთის“ საკითხი ღრმა უთანხმოებას იწვევს მრავალმხრივი განსჯის შემდეგ აღიარებს, რომ ამ საკითხზე ამომწურავი პასუხის გაცემა რთულია და საჭიროა ინტერტექსტუალური ცვლევა უნდა აღინიშნოს, რომ, ამ წერილის დაწერიდან 35 წელზე მეტია გასული და პრობლემა კვლავ აქტუალურად რჩება. ოღონდ ერთი რამ გამოკვეთილია და აქ გურამ ასათიანსაც სიტყვებს დავიმოწმებ. „რუსთაველის პოემა, ისევე, როგორც „გილგამეშინი“, „ილიადა“, „შამანამე“ და „ღვთაებრივი კომედია“, წარმოადგენს ერთ-ერთ უაღრესად მნიშვნელოვან გზაჯვარედინს კაცობრიობის ესთეტიკური განვითარების ისტორიაში“.

რუსთაველის პოემასთან დაკავშირებული პრობლემების განსჯისას გურამ ასათიანი უპირველესად ვეფხისტყაოსნის ადგილსა და მნიშვნელობას განსაზღვრავს კაცობრიობის მხატვრული გათვითცნობიერების გზაზე. რუსთაველოლოგიურ საკითხთა წრის სირთულე და მრავალმხრივობა ყველასთვის კარგადაა ცნობილი. ამიტომ ფასეული სიტყვის თქმა და სიახლის გამოვლენა ჩვეულებრივი მოვლენა არ არის და განსაკუთრებული ერთდროის, ღვთიერი მიმადლებული ნიჭის მქონე მეცნიერისა თუ კრიტიკოსის პრეროგატივაა. თანამედროვე ლიტერატურათმცოდნეობაში სხვადასხვა კონცეფციითა და კვლავ სხვადასხვა კულტურული მონაპოვრები და, ცხადია, ლიტერატურა. ამ თვალსაზრისით იშვიათად გამოჩნდილი ადგილი უჭირავს ქვეყლის მიერ ჩამოყალიბებულ ხელოვნების ფორმების ყველაზე უნივერსალურ კლასიფიკაციას. გურამ ასათიანმა რუსთაველის ესთეტიკურ სამყაროში „გადაწყვიტა იდენტობა“ წარმოსახა ხელოვნების განვითარების პედაგოგიური მნიშვნელობა: სიმბოლოური (ძველი აღმოსავლური), კლასიკური და რომანტიკული ფორმები. რუსთაველის „ვეფხისტყაოსანი“ არის ის უნიკალური ნაწარმოები, რომელშიც ერთდროულად მოიპოვება ხელოვნების თითოეული ამ ფორმისათვის ნიშანდობლივი თითქმის ყოველი ელემენტი და, ამავე დროს, არც ერთი მათგანი არ გამოირჩევა იმდენად, რომ მას დომინანტური მნიშვნელობა მიენიჭოს“. აშკარად აღმოსავლური წარმომავლობის სიმბოლიკა აქ ბუნებრივად თანაარსებობს კოცხალ, კლასიკური სიზუსტით გამოკვეთილ სახეებთან, გამბედილი პიპერბოლიზმები არ არღვევენ საერთო პროპორციების მკაცრ სისადავეს, ხოლო, რომანტიკული ირონიას მუხთან საწინააღმდეგობაში, ასევე ბუნებრივად ცვლის ხილული სამყაროთი ატრატების წარმართული პათოსი“.

„ამაღლებული და მშვენიერი“



დინს კაცობრიობის ესთეტიკური განვითარების ისტორიაში“.

რუსთაველის პოემასთან დაკავშირებული პრობლემების განსჯისას გურამ ასათიანი უპირველესად ვეფხისტყაოსნის ადგილსა და მნიშვნელობას განსაზღვრავს კაცობრიობის მხატვრული გათვითცნობიერების გზაზე. რუსთაველოლოგიურ საკითხთა წრის სირთულე და მრავალმხრივობა ყველასთვის კარგადაა ცნობილი. ამიტომ ფასეული სიტყვის თქმა და სიახლის გამოვლენა ჩვეულებრივი მოვლენა არ არის და განსაკუთრებული ერთდროის, ღვთიერი მიმადლებული ნიჭის მქონე მეცნიერისა თუ კრიტიკოსის პრეროგატივაა. თანამედროვე ლიტერატურათმცოდნეობაში სხვადასხვა კონცეფციითა და კვლავ სხვადასხვა კულტურული მონაპოვრები და, ცხადია, ლიტერატურა. ამ თვალსაზრისით იშვიათად გამოჩნდილი ადგილი უჭირავს ქვეყლის მიერ ჩამოყალიბებულ ხელოვნების ფორმების ყველაზე უნივერსალურ კლასიფიკაციას. გურამ ასათიანმა რუსთაველის ესთეტიკურ სამყაროში „გადაწყვიტა იდენტობა“ წარმოსახა ხელოვნების განვითარების პედაგოგიური მნიშვნელობა: სიმბოლოური (ძველი აღმოსავლური), კლასიკური და რომანტიკული ფორმები. რუსთაველის „ვეფხისტყაოსანი“ არის ის უნიკალური ნაწარმოები, რომელშიც ერთდროულად მოიპოვება ხელოვნების თითოეული ამ ფორმისათვის ნიშანდობლივი თითქმის ყოველი ელემენტი და, ამავე დროს, არც ერთი მათგანი არ გამოირჩევა იმდენად, რომ მას დომინანტური მნიშვნელობა მიენიჭოს“. აშკარად აღმოსავლური წარმომავლობის სიმბოლიკა აქ ბუნებრივად თანაარსებობს კოცხალ, კლასიკური სიზუსტით გამოკვეთილ სახეებთან, გამბედილი პიპერბოლიზმები არ არღვევენ საერთო პროპორციების მკაცრ სისადავეს, ხოლო, რომანტიკული ირონიას მუხთან საწინააღმდეგობაში, ასევე ბუნებრივად ცვლის ხილული სამყაროთი ატრატების წარმართული პათოსი“.

გურამ ასათიანი აკვირდება ვეფხისტყაოსანში გამოვლენილ ხელოვნების განვითარების პედაგოგიურ სამ სახეობას, გამოყოფს ამ ფენებს და აღმაჩენს, რომ აღმოსავლური პოეზიის ფონზე ვეფხისტყაოსანი“ მკვეთრად გამოირჩევა „სამყაროს ესთეტიკური ხილვისა და განვითარების ძირითადი წესის სიახლესთან ხელოვნების კლასიკურ იდეალთან“.

დი სულის დასრულებული, პარამონიული განსახიერება, რომელშიც მშვენიერება იდეალუციულებული. „ვეფხისტყაოსანში“ კლასიკური პოეტის სული დაგანებული და იმადროულად რომანტიკული ესთეტიკის სურნელიც შეიგრძნობა. გურამ ასათიანმა ნათლად დაინახა რუსთაველის სწრაფვა სინთოსისაკენ, განსრულებებისაკენ, შინაგანი მთლიანობისაკენ და მისი ესთეტიკური მრწამსის განსჯის საფუძველზე დაასკვნა, რომ „აპოლონური საწყისი“ ვეფხისტყაოსანში“ აშკარად იმარჩვენს „დიონისურ საწყისზე“, ე.ი. პარამონია საბოლოოდ იმორჩილებს და სძლევს ქაოტურ ძალებს.

მხატვრული შემოქმედების ფუნდამენტური ტიპოლოგიური ნიშანთა საფუძველზე დასავლური ხელოვნების ფილოსოფიაში განსაკუთრებით გახმაურებულია ნიკმეს მოძღვრების ტიპოლოგია და პარადიგმა ორი საწყისის - „აპოლონურისა“ და „დიონისურის“ შესახებ, სადაც ბერძნული პანთეონის პერსონაჟების განზოგადება მხატვრული შემოქმედების მთავარ სახეობათა განსასაზღვრავად გამოყენებული, ადრეც გაკრთა რუსთაველოლოგიაში, მაგრამ გურამ ასათიანმა სრულიად ახალი, ორიგინალური განსჯა შემოგვთავაზა და აღნიშნა, რომ ქართული ესთეტიკური მსოფლიოქმემა, როგორც სამყაროს მხატვრული გაზრების გამოვლენის ეროვნული მოდელი, ორივე საწყისს შეიცავს, მაგრამ „ქართულის სულის“ სრულყოფილად წარმოსახავად არც ერთი არ არის საკმარისი პირობა. და აი, სწორედ აქ წარმოაჩინა ის სიახლე, რომელიც ქართული ერისათვის, ქართული სულისათვის უფრო ახლობელი და გენეტიკურია. მისი სიტყვით, „ეს გახლავთ პრომეთე ისე ჩვენივე კავკასიის მთებზე მიყავსული ამირანი“ რომელიც სინათლის მოციქულია. „შხის წილია“, კაცობრიობისათვის ბედნიერების მაიკე და მახარობელია. ამიტომ ხედავს ვეფხისტყაოსნის“ მხატვრული სამყაროს ძირებს ქართულ მითოპოეტურ სამყაროში, რომელიც ქრისტიანული მსოფლმხედველობის ქურაშია გადადნობილი, რომელიც გასათყარი ობტინისტური მსოფლმეგრძნობითა შთაგონებული და რაც, ერთი მხრივ ხალხური ბრძნული ლექსითაა ნასაზრდობები. „დღეს დამე უთქვამდა“ და, მეორეს მხრივ, რუსთაველური მოძღვრებითა და რწმენით: „პირიქტა სძლია ყვითელმან, არსება მისი გრძელია“, რაც საყოველთაო მოწესრიგებულობის უტყუარ ნიშნად გვევლინება. მართლაც, სამყაროს დაწყობილობის, ერთიანობის, პარამონიულობის საყრდენი იდეა პოემის პირველსავე სტროფშია აკუმულირებული და გაცხადებული. აქედან გამომდინარე იბადება იდეალური პირობებისა, რომელთა ვეფხისტყაოსანში, იდეალური პირობებისა, რომელთა, ფაქტობრივად, რეალიზებულია, მხატვრული ხელოვნული პოემის დასასრულს, რაც თხზულებას წაროლი კომპოზიციის მქონედ მოგვასაზრებინებს.

გურამ ასათიანმა ვეფხისტყაოსანი“ განხილია, ერთის მხრივ, როგორც ერთიანი მხატვრულ-ესთეტიკური ფენომენი და სისტემა, მეორეს მხრივ, პოემის ცალკეული პასაჟის, პერსონაჟის, დეტალისა თუ სახე-ხატის ანალიზით მივიდა განზოგადებულ დასკვნებამდე. მისი დაკვირვების საგანია თვით პოემის სახელწოდებაც, რომელიც ესთეტიკური თვალთახედვითაა ახსნილი, კერძოდ: როგორც „ამაღლებული“ და „მშვენიერი“ ჩემი მხრიდან დავამატებდი. ტრაგიკული და მარადიული ბედნიერების სრულყოფილების დასაბამი. ვეფხისტყაოსნის“ გურამ ასათიანისეული განსჯა მასშტაბური აზროვნების შედეგია, დახვეწილი ლიტერატურული გემოვნების, მომხიბლავი და ამაღლებული სტილის, გონებისა და გრძნობის პარამონიის დადასტურებაა, რაც აზრისა და სიტყვის ერთიანობით გადმოიცემა. ამ მკორე მოცულობის წერილში ნაჩვენებია რუსთაველის მხატვრული სისტემის სისადავე, ერთდროულად შეინიშნება აღმოსავლური და დასავლური, ანტიკური და შუასაუკუნეობრივი, წინარე-ქრისტიანული და ქრისტიანული, კლასიკური და რომანტიკული და ბოლოს, რაც მთავარია, რენესანსული ფორმები, რომელთა უჩვეულო პარამონია ქართული სულის, ქართული შემოქმედებითი გენის გამოხატულებია და სწორედ ამიტომაც მთაწინა ვეფხისტყაოსანი“ ქართული კაცის ეროვნული იდეალის სრულქმნილების განსახიერებად.