

გორის განაშენიანების ისტორიისათვის

საქართველოს ერთ-ერთი უძველესი ქალაქი გორი, საისტორიო წყაროებში პირველად ისტორიკოს ჯუანშერთან (XI ს.), VII საუკუნის ამბებთან დაკავშირებით იხსენიება. არქეოლოგიური მასალების საფუძველზე კი ქალაქური ტიპის დასახლება აქ ბევრად უფრო ადრე, ჯერ კიდევ ძველი და ახალი წელთაღრიცხვის მიჯნაზე უნდა არსებულებო. სოგიერთ ისტორიულ წყაროში ქალაქის დაარსება დაეით აღმაშენებელს (XII ს.) მიეწერება და ამ პერიოდში გორი სამეფოდაც მოიხსენიება.¹ მნიშვნელოვან სტრატეგიულ და სავაჭრო გზათა გადაკვეთაზე მდებარე ქალაქი, XIII საუკუნიდან მოყოლებული ქართველ მეფეებსა და დამპყრობლებს შორის გამუდმებული ცილობის ობიექტი ხდება.

ამის მიუხედავად, ვახტანგ VI დროს ქ. გორი ერთ-ერთი ძირითადი სავაჭრო, ხოლო XVIII საუკუნის 40-იან წლებში მეფე თეიმურაზ II დროს, თბილისის შემდგომ რიგით მეორე ქალაქი გახდა.

ქ. გორის ძირეული რეკონსტრუქცია XX საუკუნის მეორე ნახევარში მოხდა, როდესაც 1950-იან წლებში პირველი გენგეგმა (არქიტექტორები - ბ. ლორთქიფანიძე, ლ. სუმბაძე), ხოლო 1971 წელს კი მეორე გენგეგმა (არქიტექტორი ლ. სუმბაძე, თანაავტორი გ. გიგოლაშვილი) დამტკიცდა. ყოველივე ამის შედეგად გაფართოვდა ქუჩები, შეიქმნა მოედნები, აიგო ახალი როგორც სასოგადაოებრივი, ასევე საცხოვრებელი შენობები და სხვა.² 2 მომდევნო გენგეგმა 1986-89 წლებში შემუშავდა, თუმცა არ დამტკიცდა რესპუბლიკაში მომხდარი პოლიტიკური და ეკონომიკური ცვლილებების გამო. შუა საუკუნეების ქალაქის ისტორია თანდათანობით დაეიწყებას მიეცა; ხოლო მიწის ქვეშ დაუნჯებული არაერთი ნივთიერი, თუ, შესაძლოა, არქიტექტურული მასალაც ჯერ ისევ მეცნიერებისა და არქეოლოგების მოლოდინშია.

2006-2007 წლებში კულტურის, ძეგლთა დაცვისა და სპორტის სამინისტროს მიერ ჩატარებული ქალაქ გორის ისტორიული ნაწილის ინვენტარიზაციის შედეგად, არაერთი საცხოვრებელი სახლი გამოვლინდა, რომელთა სარდაფებიც XVII-XVIII საუკუნის ქართული საერო არქიტექტურის სტილისტურ მახასიათებლებთან ავლენს მსგავსებას. თავისთავად, მიწისქვეშ სარდაფების არსებობაში განსაკუთრებული და დღემდე უცნობი თითქოსდა არაფერია. სხვა თუ არა, სარდაფის, დამხმარე სამეურნეო სათავსოდ გამოყენება, ურბანი-

¹ საქართველოს ისტორიისა და კულტურის ძეგლთა აღწერილობა 1990, ტ.5; გვ. 31

² იქვე, გვ. 35

შმის სწრაფი განვითარების პირობებში ლოგიკურიცაა და პრაქტიკულიც. თუმცა, როდესაც საქმე ეხება არა მხოლოდ ცალკეულ, ლოკალურად ერთ უბანში, ანდა ინდივიდუალურად განლაგებულ სარდაფებს, არამედ პარალელურ და პერპენდიკულარულ ქუჩათა ქსელის ქვეშ არსებულ მიწისქვეშა ნაგებობათა მთელს წყებას, იმთავითვე იბადება რამდენიმე მარტივი კითხვა: 1. რა პერიოდისაა ზემოდხსენებული სარდაფები და შეიძლება თუ არა ისინი დღესდღეობით არსებული საცხოვრებელი ნაგებობის თანადროულად მოვიაზროთ; 2. რა თავდაპირველი ფუნქცია კქონდა თითოეულ მათგანს; 3. უკავშირდება თუ არა ხსენებული მიწისქვეშა ნაგებობები რაიმე ნიშნით ერთმანეთს.

საქმე ეხება ქ. გორის ქუჩების: თამარ მეფის, ბახტრიონის, შოთა რუსთაველის, ა. წერეთლის, შ. ხერხეულიძის, ვ. კახნიაშვილის, ქ. შარტავას, შ. ჩიტაძისა და სამეფოს ქუჩებზე არსებული საცხოვრებელი სახლების სარდაფებს. ყველა ეს ქუჩა დღესდღეობით გორის ისტორიული ზონის ნაწილია. ე.წ. ციხის უბანსა და ციხის ძირის უბანში მდებარეობს ბახტრიონის, ახალი იერუსალიმის, ა. წერეთლის, შ. ხერხეულიძისა და შ. ჩიტაძის ქუჩები; შოთა რუსთაველის, თამარ მეფისა და სამეფოს ქუჩები – ვარდისუბანში; ხოლო დღევანდელი ქ. შარტავასა და ვ. კახნიაშვილის ქუჩები – ისტორიულ რუსთუბანში.

ამ ქუჩებზე არსებული სახლები XIX–XX საუკუნეების მიჯნით, სულ გვიან XX საუკუნის პირველ ნახევრით თარიღდება. მათი უმეტესობა საცხოვრებელია, ქვეშ არსებული სარდაფები კი, ერთეული გამონაკლისების გარდა, უფუნქციოდაა მიტოვებული. დღესდღეობით ისინი მხოლოდ ძველმანების შესანახად თუ გამოიყენება და შიგ გაადვილება დამხმარე გამანათებელი მოწყობილობის გარეშე შეუძლებელია. მიუხედავად ამისა, მიწისქვეშა სივრცეში ჩასვლა ნამდვილად ღირს, რადგანაც უმეტეს შემთხვევაში თქვენ აღმოაჩენთ, რომ იმყოფებით არა უბრალოდ ვიწრო და უპაერო სადგომში, არამედ საკმაოდ მოზრდილ, თაღებით გამოიჯნულ სივრცეებში, რომელთა აგურით, ფლეთილი თუ რიყის ქვით ამოყვანილი კედლები ნიშებითა და ბუხრებითაა დანაწევრებული, გადახურვა ხშირად ხისაა, ბრტყელი, სოფ შემთხვევაში კამაროვანიც; ყველაზე მთავარი კი ისაა რომ უმეტესობაში განათების წყარო – სარკმლებია გაჭრილი! ამგვარი სარდაფები ქ. გორში ბევრზე ბევრია. ზოგიერთ მოსახლეს სარდაფი ისე აქვს შეღესილი ან გადაკეთებული რომ მასში სიძველის არანაირი კვალი არ მოსხანს. „ავთენტური აღარაფერია, ყველაფერი შეცვლილიაო“ – ასეთი პასუხი მივიღეთ სამეფოს ქ. № 19 მცხოვრები მოსახლისგან. სრულადაა შეღესილი ასევე ქ. შარტავას ქუჩაზე მდებარე სახლების – №11, 13 15 სარდაფებიც; პარალელურად ამისა, განსხვავებულ სურათს ვხედავთ იმავე ქუჩის № 6, 7, 7ა და ქ. შარტავა-ვ. კახნიაშვილის კუთხის სახლში და სხვა არაერთ მისამართზე, რომელთა სარდაფებშიც კედლის ავთენტური წყობა თვალნათლივ იხილება. თუმცა, იმ შემთხვევაშიც კი, სადაც სარდაფის ინტერიერი პირწმინდადაა გადღესილი, არ არის გამორიცხული თანამედროვე ნაღესობის ქვეშ ბევრად უფრო ადრეული სამშენებლო ფენაც არსებობდეს.

გამოთქმული მოსაზრების დასაბუთება სამომავლო საქმეა. ამჯერად კი ის სარდაფები უნდა განვიხილოთ, რომელთა სივრცეშიც ნათლად იკითხება როგორც მათი ავთენტური გეგმარება და წყობა, ასევე მოგვიანო ჩარევის კვალიც. ამ სტატიის მიზანია, შეძლებისდაგვარად დავადგინოთ გორის

სარდაფების თავდაპირველი ფუნქცია, დავითარილოთ და სავარაუდოდ მაინც მიუზღინოთ ადგილი შუა თუ უფრო ზუსტად, გვიანი შუა საუკუნეების არქიტექტურის განვითარების ისტორიაში.

განვიხილოთ რამდენიმე მათგანი. ესენია: შ. ჩიტაძის ქ. №3, ა. წერეთლის №№ 5/9 და 24 (ა. წერეთლისა და შ. ხერხეულიძის ქუჩების კუთხე), ბახტრიონის ქ. 3/17, ჟ. შარტავას ქ. №№ 7, 7ა და 18 (ჟ. შარტავასა და ვ. კახნიაშვილის ქუჩების კუთხე), შოთა რუსთაველის № 21 და ახალი იერუსალიმის ქ. №7;

შ. ჩიტაძის ქუჩაზე მდებარე, აგურით ნაშენი საცხოვრებელი სახლი №3 ერთსართულიანია. სახლს ცენტრალური შესასვლელი ქუჩის მხრიდან აქვს, ამავე მხარესაა ნახევარსარდაფში ჩასასვლელიც, თუმცა როგორც თავად სახლში, ასევე მის ქვედა სათავსოში მოხვედრა ეზოდანაც შეიძლება, რომელიც შ. ხერხეულიძის ქუჩაზე გამოდის (სურ. 1).

სახლის ნახევარსარდაფი სამი მოზრდილი ოთახისგან შედგება. სამივე ოთახის კედლები მეტწილად შელესილია, თუმცა არაერთ ადგილას ჩამოცვენილი ბათქაშის ქვეშ, აგურისა და რიყის ქვის წყობის გარჩევაც იოლია. სამი ოთახიდან ორი ერთმანეთში გამავალია, ხოლო მესამე – იზოლირებული და მას ცალკე შესასვლელი კარი აქვს.

ჩვენთვის ყველაზე მეტად საინტერესო სწორედ ეს უკანასკნელია. როგორც სახლის ამჟამინდელმა მეპატრონემ აღნიშნა, ადრე მასში აფთიაქი იყო განთავსებული. გარკვეულ სიმაღლეზე, კედელზე, დღესაც თვალნათლივ შეიძლება იმ ადრე არსებული კორიზონტალური ტიხრის კვალის დანახვა, რომელიც ფართო, მაღალ და ნათელ ინტერიერს (ჭერის სიმაღლე მიახლოებით 5 მეტრი) ორ სართულად ჰყოფდა. მეტიც, განივ კედლებზე, სართულშუა გადახურვის კოჭების ბუდეებიც იკითხება. თითოეულ მხარეს სამ-სამი.

ინტერიერში მოსახვედრად ადამიანი საშუალო ზომის კარის მეშვეობით ჯერ მცირე ბაქანზე აღმონდება, რის შემდეგაც ფიცრებისაგან სახელდახელოდ დამზადებული კიბის ხუთი-ექვსი საფეხურის საშუალებით ნახევარსარდაფში აღწევს. ეჭვგარეშეა – ბაქანიცა და კიბეც ბოლოდროინდელია. ინტერიერი, ქუჩის ფასადის მხრიდან, სამი მოზრდილი სარკმლის საშუალებით ნათდება. მართკუთხა ფორმის მქონე, ფართოწირთხლებიანი სამივე სარკმელი ნიშების თავზე – მეორე სართულის დონეზეა განთავსებული. ამავე დონეზეა კიდევ ერთი სარკმელი, ოღონდ – გრძივ კედელზე, კუთხისკენ არსებული ნიშის თავზე. მეორე სართულის დონეზე, სხვა ღიობები დღესდღეობით არ მოჩანს. ამის მიუხედავად, ქუჩის მხარეს მდებარე სამი სარკმლიდან შემოსული დღის სინათლე იმდენად ძლიერი და უხვია, რომ მთელს ინტერიერში მკვეთრ აქცენტებს სუამს.

ოთახი პირველ სართულზე ოთხივე მხრიდან ნიშებითაა დანაწევრებული, ხოლო მათი დამასრულებელი თაღი ზოგან შეისრულია, ზოგან კი ნახრეწერიული; არის ბუხარიც. ნიშები კედლებზე შემდეგი ინტენსივობითაა განლაგებული: სამი ნიშა, მეორე სართულზე არსებული, ქუჩის მხარეს გამავალი სამი სარკმლის ქვეშ, სიმეტრიულადაა განთავსებული. სამი ნიშაა აგრეთვე განივ კედელზეც, სწორედ იქ სადაც მეორე სართულზე მხოლოდ ერთი სარკმელია გაჭრილი; ამ კედლის მოპირდაპირედ კი ასევე სამი ღიობიდან, ორი ნიშაა, ერთი კი ბუხარი. ეს უკანასკნელი ნიშებისგან ფორმითაც განსხვავდუ-

ბა; მომცრო და ნახევარწრიული ფორმის მქონე, იგი სიმაღლეში წაგრძელებული მართკუთხა ფორმის მოწარმოებაშია ჩასმული და კედლის განაპირას, კართან ახლოს მდებარეობს. სწორედ კარის ღიობის არსებობის გამოა ასევე ისიც, რომ მეოთხე კედელზე მხოლოდ ერთადერთი ნიშაა გამოკვეთილი (სურ. 2).

აქვე ისმის კითხვა, იმ შემთხვევაში, თუ ინტერიერი ორ ნაწილად იქნებოდა გაყოფილი, როგორი იქნებოდა პირველი სართულის გადახურვა და როგორ შეეძლო ადამიანს მეორე სართულზე მოხვედრა? ეჭვგარეშეა, რომ პირველი სართულის გადახურვა ბრტყელი იყო. შესაძლო კამაროვანი გადახურვის არსებობაზე პრაქტიკულად არაფერი მიგვანიშნებს. ამ შემთხვევაში ლოგიკურია ვიფიქროთ, რომ მეორე სართულის იატაკი, პირველი სართულისათვის ჰერი იქნებოდა. გამოთქმულ მოსაზრებას, კედლის შუა წელზე არსებული სართულშუა კოჭების ბუდეების კვალიც ადასტურებს. ამასთანავე, ალბათ, კარის ღიობიდან კიბის რამდენიმე საფეხური ქვევით, პირველი სართულისაკენ მიმართებოდა, ხოლო რამდენიმეს – ზევით, მეორე სართულზე აყვავდით.

როგორიღა იყო განათება? დღესდღეობით პირველ და მეორე სართულს შორის პორიზონტალური გამყოფის არარსებობის გამო, სინათლე მთელს ინტერიერს თანაბრად ეფინება; სართულშუაგადახურვის არსებობის შემთხვევაში კი, ბუნებრივია, მეორე სართული უფრო ნათელი იქნებოდა ვიდრე პირველი. ამ შემთხვევაში პირველი სართულისათვის ძირითად განათების წყაროდ მხოლოდ კარის ღიობი ჩაითვლებოდა. ამავედროულად, ალბათ, არც ისაა შემთხვევითი, რომ ბუხარი კარის ღიობთან ახლოსაა, იქ სადაც პირველ და მეორე სართულს შორის თავისუფალი სივრცეა. საფიქრებელია, ბუხარი არამარტო პირველი სართულის, არამედ მთელი ორსართულიანი სივრცისათვის იქნებოდა გათვალისწინებული.

ჩვენს მიერ აღწერილ ოთახს ვერც მოცულობით და ვერც სიმაღლით გაუტოლდება ამავე სარდაფის უკვე ზემოდ ნახსენები ორი, ერთმანეთში გამავალი ოთახი. ამ უკანასკნელებს განათებაც სუსტი აქვთ. ინტერიერში სინათლე ქუჩის მხარეს არსებული მართკუთხა ფორმის ორი სარკმლიდან და, საჭიროების შემთხვევაში, კარის ღიობიდან აღწევს.

ახალი იერუსალიმის ქ. №7 ორსართულიანი სახლის ნახევარსარდაფიც, შ. ჩიტაძის ქუჩაზე მდებარე სარდაფის მსგავსად, სამი ერთმანეთში გამავალი ოთახისგან, შეიძლება ითქვას, დარბაზისაგან შედგება, ოღონდ იმ განსხვავებით, რომ შ. ჩიტაძის ქუჩის სახლის სარდაფი ორ, ახალი იერუსალიმის ქუჩისაკი – ერთსართულიანია. კედლები აქაც მრავალრიცხოვანი შეისრული თუ მართკუთხა ფორმის ნიშებითაა დანაწევრებული; არის ბუხარიც; მრავლადაა ასევე, ნიშების თავზე განთავსებული მართკუთხა ფორმის, ფართოწირთხლებიანი სარკმლებიც. ინტერიერი მაღალი, ფართო და ნათელია, რაც ერთობლიობაში სივრცის მასშტაბურობას განსაზღვრავს. გადახურვა ბრტყელია - ხისა. შესასვლელი ორია – ქუჩის მხრიდან და ეზოდან.

ამასთან მნიშვნელოვანია ისიც, რომ ახალი იერუსალიმის №7 სახლის სარდაფის ინტერიერი შეუღესავია, კედლები აგურითა და ქვიშაქვითაა ამოყვანილი. ეს უკანასკნელი აგურის წყობაში ორგვარადაა ჩართული. ერთ შემთხვევაში ისინი – უსისტემოდ, აქა-იქაა განლაგებული; მეორე შემთხვევაში აგურისა და ქვიშაქვის ურთიერთმიმართება მხატვრულადაა გააზრებული: ქვიშაქვის

ხან ერთ ხან კი ორ კორი'სონტალურ რიგს, აგურის რიგი მოჰყვება. დღეს-დღეობით შენობა უფუნქციოდაა მიტოვებული (სურ. 3, 4).

ამ სარდაფთა გვერდით კიდევ ერთი მისამართი უნდა აღვნიშნოთ – ე. შარტავას ქ. №18. სახლი ე. შარტავასა და ვ. კახნიაშვილის ქუჩების გადაკვეთაზე მდებარეობს. აქაც ერთსართულიანი სარდაფის ინტერიერის ოთხივე კედელი ნიშებითაა დანაწევრებული. მასაც, წინა ორივეთ, ორი შესასვლელი აქვს: ერთი ქუჩის მხრიდან, მეორე კი ეზოდან. ეზოს მხარეს არსებული კარიდან ჯერ გაღერეა-დერეფანში აღმონდებით და მხოლოდ შემდეგ შეაღწევთ ცენტრალურ სივრცეში. ქუჩის მხარეს არსებული შესასვლელი დღესდღეობით უქმია, უფუნქციოდაა კიბის ის 6 საფეხურიც, რომელიც ამ კარიდან ინტერიერში მიემართება. კიბის საფეხურებს როგორც მარჯვნიდან, ასევე მარცხნიდან იატაკიდან ჰკერამდე რკინის გისოსები შემოუყვება. რა თქმა უნდა, რკინის ეს კონსტრუქცია ბოლო დროის დანამატია, ამასთან კი სრულიად გაურკვეველი დანიშნულებისაა. ინტერიერის უმეტესი ნაწილი პირწმინდადაა შელესილი, შეულესავი მხოლოდ ნიშებისა და ბუხრების ცალკეული ნაწილებია (სურ. 5, 6, 7, 8).

ძირითადი სივრცე გაღერეასგან ორი სარკმლითა და ორი კარის ღიობითაა გამოყოფილი (მათგან ერთი დღესდღეობით უმოქმედოა), გაღერეაშივეა წმინდა პრაქტიკული დანიშნულების ნიშა და ბუხარი. კარისა და სარკმლის ღიობით ცენტრალური ოთახი დამატებით (მეორად) განათებას იძენს, ძირითადი განათება კი სარდაფის სივრცეში იმ მართკუთხა სარკმლებიდან აღწევს, რომლებიც მრავალრიცხოვანი ნიშების თავზე რამდენიმე ადგილასაა გაჭრილი. ამის მიუხედავად, სარდაფში კარგად რისამე გარჩევა ხელოვნური განათების გარეშე პრაქტიკულად შეუძლებელია; საკმაოდ დიდი მოცულობის ოთახი სანახევროდ ბნელია.

კედლებზე არსებული ნიშები ორნაირია – ერთ შემთხვევაში მაღალი (თითქმის ჰერამდე), საშუალო სიგანის და ფორმით მართკუთხა, მეორე შემთხვევაში საკმაოდ დაბალი, მცირედ შეისრული ან ასევე მართკუთხა ფორმისა. როგორც ერთ, ასევე მეორე შემთხვევაშიც მართკუთხედის მკაცრი გეომეტრიულობა აგურის დეკორატიული წყობითაა შერბილებული: განივი კუთხეები ოდნავ დახრილია, ხოლო ცენტრალური ნაწილი კი ამაღლებული – ე. წ. მშვილდა თალის ფორმით.

როგორც ჩანს, თავის დროზე ამ ოთახში სულ მცირე ორი ბუხარი მაინც ფუნქციონირებდა. ისინი დღესდღეობით ამოღესილია, თუმცაღა მათი ნიშებისგან გარჩევა თვალისათვის ადვილია – ზომით ისინი მომცროა, ფორმით ნახევარწრიული შემოწერილობა აქვს, ზუსტად მათ თავზე კი საკვამურიც მოჩანს. ცენტრალური სივრცის გადახურვა ხისაა, ბრტყელი. სარდაფის სივრცე დაუნაწევრებელი და ერთიანია, თუმცაღა კიბის აქეთ-იქით მდებარე ლითონის კონსტრუქციას ერთგვარი დისონანსი შემოქავს მასში.

ამ ნაგებობასთან მიმართებით კიდევ ერთ დეტალს უნდა მივაქციოთ ყურადღება. არ არის გამორიცხული, დღესდღეობით ე. წ. გაღერეა-დერეფანი თავის დროზე ბევრად უფრო მეტი ფართობის შემცველი ყოფილიყო. შესაძლოა მას აწინდელი ეზოს რაღაც ნაწილიც კი სჭეროდა. სხვა მხრივ, უბრალოდ გაუგებარია, რაღა საჭირო იყო ამ ვიწრო სივრცეში კიდევ დამატებითი ბუხრის

არსებობა, მაშინ როდესაც ძირითად ოთახში ბუხარი, სულ მცირე, ორი მაინცაა – ხოლო გაღერეა-დერეფანთან მაკაეშირებელი ღიობები (ორი სარკმელი, ორი კარი) კი მოზრდილი. გაღერეა-დერეფნის დღევანდელი მოცულობა ბოლოდროინდელი გადაკეთების შედეგი ხომ არაა?

ქ. გორის სარდაფებიდან სივრცის დანაწევრების მხრივ განსხვავებულ სურათს ვხედავთ ა. წერეთლის ქ. № 24 სახლში. ნაგებობა ა. წერეთლისა და შ. ხერხეულიძის ქუჩების კუთხეში მდებარეობს, ხოლო სარდაფები ამ სახლის საძირკველის მთელ პერიმეტრს მიჰყვება. დღესდღეობით აქ სამი დამოუკიდებელი სარდაფია. ამასთან, აქ არა ერთმანეთში გამავალი ოთახები, არამედ შუაში მოწყობილი თაღით დანაწევრებული, აგურით ნაგები უზარმაზარი სარდაფის ერთიანი, გაუტიხრავი სივრცე გვაქვს. აგურის რიგები ერთი მეორის მიყოლებით ქორიზონტალურადაა დალაგებული. ნიშებისა და თაღების ნახევარწრიული ფორმები კი ვერტიკალური წობითაა გამოყოფილი. კედლის წყობაში მცირე მხატვრული ელემენტი შემოქავს აგურისა და რიყის ქვის ურთიერთმიმართებას. სარდაფის გრძივ კედელზე იატაკიდან ჭერამდე ორივე აგურს ერთი რიგი რიყის ქვა მოყვება. ინტერიერი მთლიანად შეთეთრებულია. გადახურვა კამაროვანია (სურ. 9, 10).

წერეთლის ქუჩის მხრიდან სარდაფში ორი დამოუკიდებელი ჩასასვლელია და მას ორი სხვადასხვა მეპატრონე ჰყავს. სარდაფთა ამ ნაწილში მოხვედრა ეზოს მხრიდან არსებული შესასვლელითაც შეიძლება. ამ ორი სარდაფიდან მე მხოლოდ ერთ-ერთში მოვახერხე მოხვედრა. მოვინახულე რიგით მესამე, შ. ხერხეულიძის ქუჩის პირზე გამოშვებული სარდაფიც, რომელსაც შესასვლელი მხოლოდ ოთახის ინტერიერის იატაკიდან აქვს. ქ. გორში ამგვარი მაგალითი ჩემს მიერ ხსენებულ სარდაფებს შორის ჯერ-ჯერობით ერთადერთია. ამ მხრივ იგი ანალოგიას კპოვებს ქ. თბილისის სარდაფებთან, რომლებშიც შესასვლელი უმეტესწილად სახლის ინტერიერიდანაა მოწყობილი. სხვა მხრივ კი ა. წერეთლის № 24 სახლის საძირკველში არსებული სარდაფები ერთიმეორის მსგავსია (ერთიანი სივრცის შუაში მოწყობილი თაღი, კამაროვანი გადახურვა, დამოუკიდებელი განათების წყარო, კედლის სიღრმეში გაჭრილი ნახევარწრიული ნიშები, კედლის წყობის ხასიათი).

ა. წერეთლის ქუჩაზე კიდევ ერთი სარდაფი იმსახურებს ყურადღებას – № 5/9 სახლი. ამ სახლის სარდაფში მოსახვედრად ხეული კიბის დაახლოებით ათი საკმაოდ მაღალი საფეხური უნდა ჩაიაროთ, ინტერიერში მოხვედრისას სიბნელეს თვალი უნდა შეაჩვიოთ და მხოლოდ ამის შემდეგ აღიქვათ, რომ უზარმაზარ სივრცეში იმყოფებით. სივრცე იმდენად დიდია როგორც სივრცით, ასევე სიგრძითა და სიმაღლით, რომ მას ვერც ერთი ზემოხსენებული სარდაფი გაუტოლდება. ერთიანი სივრცე თაღების საშუალებით, რომელთა კედლის ბურჯები პირდაპირ მიწიდან იწყება, ორ ნაწილად იყოფა. შესაბამისად, ეზოს მხარეს არსებული ნაწილი ბნელია, განათების გარეშე, ხოლო ქუჩის მხარეს გამავალი ნაწილი ოდნავ ნათელი. თუმცა, როგორც ჩანს, თავის დროზე სარდაფში სინათლე ფანჯრის ღიობებიდან საკმაო რაოდენობით აღწევდა. საქმე ისაა, რომ დღესდღეობით ტროტუარის დონე ამაღლებულია, რის გამოც ინტერიერში დღის განათება მხოლოდ რამდენიმე ლოკალურ ადგილს, საკმაოდ სუსტი ნაკადით წვდება. სარდაფის კედლები აქაც მრავალრიცხოვანი

ნიშებითაა შემკული. ნიშების ფორმა სხვადასხვაა – ზოგან შეისრული, ზოგან კი მართკუთხა. სარდაფი აგურითაა ნაგები. ერთგვარ მხატვრულ ელემენტად აქაც აგურისა და რიყის, ანდა აგურისა და ფლეთილი ქვის პორიზონტალური რიგებია გამოყენებული. ა. წერეთლის № 24 სახლის მსგავსად ინტერიერი აქაც შეთეთრებულია (სურ. 11, 12, 13, 14).

თვალსაჩინოებისათვის უნდა განვიხილოთ ასევე უ. შარტავას ქუჩის №7,7ა სარდაფებიც. ეს სარდაფები ერთმანეთთან გარკვეულ მსგავსებას ავლენს: ორივე წაგრძელებული სწორკუთხედის გეგმარებისაა. ჭერი ორივე მათგანისა ბრტყელია – ხისა, ფანჯრის ღიობები ოთხკუთხაა, განიერი წირთხლებით, აგურითა და რიყის ქვით ნაგები. სარდაფს აქვს ნიშები და ბუხრები. განსხვავება მათ შორის ისაა, რომ № 7სახლის სარდაფის ინტერიერში ავთენტური ნაწილი მეტია, ხოლო № 7ა მეპატრონეს კედლების ერთი ნაწილი შეუღლესავს. ამის მიუხედავად აშკარაა, რომ ორივე სარდაფი ერთი პერიოდშია აგებული და ერთი მხატვრულ-სტილისტური ხედვითაა გააზრებული. თავად სახლის მეპატრონეები მათ XIX საუკუნის შუა წლებით ათარიღებენ და მშენებლებად საკუთარ წინაპრებს ასახელებენ.

ამ უკანასკნელთა იდენტურობამდე მსგავსია რუსთაველის ქ. №21-ის კუთვნილი სარდაფიც – გეგმარებით, ფანჯრების ღიობების ფორმით, ხის ბრტყელი გადახურვით, სინათლის ერთნაირი ინტენსივობით; ამავე დროს, არსებობს მცირე სხვაობებიც – თუ უ. შარტავას ქუჩის სარდაფების ინტერიერი აგურისა და რიყის ქვითაა ნაგები, შ. რუსთაველის ქუჩაზე მდებარე სარდაფში რიყის ქვა ჭარბობს, ფანჯრების ღიობებიც მცირეა, არ ჩანს ბუხარიც. ამის მიუხედავად, სტილისტური თვალსაზრისით სამივე სარდაფი ერთ რიგში შეგვიძლია განვიხილოთ.

და ბოლოს, ციხის უბანში – ბახტრიონის ქ. № 13/17 მდებარე სახლის ინტერიერი. ამ კონკრეტულ შემთხვევაში მხოლოდ სარდაფის ხსენება, ალბათ, არ იქნება მართებული. აქ სივრცე ორ ნაწილადაა გაყოფილი, პირველი სართული თავდაპირველად მართლაც სარდაფად შეიძლება აღვიქვათ, რომელიც შიდა კიბით მეორე სართულს უკავშირდება. მეორე სართულის სივრცე კი სარდაფზე მეტად დარბაზის ასოციაციას იწვევს (სურ. 15, 16, 17, 18).

თავად სახლი გორის ციხის ძირში, მთის ფერდობის დასაწყისში მდებარეობს. გარედან სახლს ავთენტური თითქმის აღარაფერი აქვს. მეორე სართული მთლიანად ახალი აგურითაა ნაშენი, სულ რამდენიმე წლის წინაა გაკეთებული ლითონ-მინის კონსტრუქციის შესასვლელი კარიც, ლითონისავეა მეორე სართულზე არსებული აივნის კარკასიც. ერთადერთი, რაც სახლის სიძველეზე მიგვითითებს, ესაა მასიური და ქვის უსწორმასწორო კვადრებით ამოყვანილი პირველი სართულის კედლის ნაწილი, რომელშიც აქა-იქ აგურის წყობაც გაირჩევა.

ამის საპირისპიროდ, ინტერიერში სხვა სურათი გხვდება. მას შემდეგ, რაც ადამიანი რკინის კარის ზღურბლს გადააბიჯებს, იგი თავდაპირველად აგურითა და ქვის მასიური კვადრებით ნაგებ მომცრო ინტერიერში აღმოჩნდება.

პირველი, რაც თვალში მოგხვდებათ, ესაა ხელმარჯენივ მდებარე, ოთხკუთხა მოჩარჩოებაში ჩასმული, სიმაღლეში მცირედ შეისრული, თაღოვანი კარის ღიობი – დაახლოებით ისეთივე, როგორც დავით გარეჯაში, წმ. დავითის ლავრის

შესასვლელი კარი, ან თუნდაც გორის ციხის ცენტრალური კარიბჭეა. კარის ზღურბლს უკან რომ მიიტოვებთ, თუ 3 საფეხურს აივლით, ზედა დარბაზში აღმოჩნდებით, ხოლო ხელმარცხნივ არსებულ 6-7 საფეხურს თუ ჩაუყვებით – კვადრატული გეგმარების სივრცეში, რომლის აგურით ნაგებ კედლებში ქვის დიდი კვადრებიცაა ჩართული. ოთხი კედლიდან დღესდღეობით ორი შელესილია – თუმცა სიმაღლეში წაწვეტილებული ნიშები სარდაფის ოთხივე კედელზე ნათლად განირჩევა. ჭერი ბრტყელია; რასაკვირველია, ის მეორე სართულის იატაკიც არის.

განსხვავებული სურათი გხვდება მეორე სართულზე – აქ აგურით ნაგები წაგრძელებული, ფართო და მასშტაბური სივრცეა, რომელიც შეისრული თაღების რიტმით ნაწევრდება. კედლები სადაა, ყოველგვარი თახჩებისა და ნიშების გარეშე, სივრცე მასშტაბური; დღის სინათლე ინტერიერში ორი დიდრონი, ოთხკუთხა სარკმლიდან აღწევს.

ამავე დროს, მას შემდეგ, რაც სივრცეს სრულფასოვნად შეიგრძნობთ და აღიქვამთ, ნათელი გახდება, რომ სახლის ეს ნაწილი უბრალოდ დღესდღეობით ორად გაყოფილი ერთი მაღალი დარბაზია. აშკარაა, რომ პირველ სართულზე ჩასასვლელი ხის კიბეები თანამედროვეა და ამავე დროისაა პირველი სართულის ჭერი, იგივე მეორე სართულის იატაკი. სხვაგვარად უბრალოდ შეუძლებელია, ვინაიდან პირველი სართულის ჭერი პირდაპირ ნიშების თავზეა დაბჯენილი, სივრცე თითქოს ზევიდან „გაწვება“. უცნაური და არალოგიკურია ისიც, რომ ქუჩის მხარეს გამავალი ორი სარკმლის წირთხლი მეორე სართულის იატაკს აღგება. სამწუხაროდ, სახლის 1913 წლის გეგმაზე სარდაფის სართული რატომღაც მითითებული არ არის. ბუნებრივია, ამ საკითხს, მეტი დაზუსტება და დასაბუთება ესაჭიროება, თუმცა კი წინასწარული დაკვირვების შედეგად მაინც ვფიქრობ, რომ ეს ერთი დარბაზია, ბოლო დროს ორსართულად გატიხრული.

ინდივიდუალურია, ამასთან ერთად კი, ჩვენს მიერ აღწერილ სხვა სარდაფებთან ბევრი საერთო მახასიათებელიც აქვს ბახტრიონის ქ. № 13/17 მდებარე შენობას. ყველაზე საინტერესო ამ ნაგებობაში ისაა, რომ მასში ყველა ის ნიშან-თვისებაა თავმოყრილი, რაც ზემოდ აღწერილი თითოეული სარდაფისათვის იყო მახასიათებელი. ეს უკანასკნელნი შეიძლება ასე დავაჯგუფოთ:

ა) ბრტყელი გადახურვის მქონე, კედლის ნიშებითა და ბუხრებით დანაწევრებული ერთი ან რამდენიმე ერთმანეთში გამავალ ოთახებად მოაზრებული სარდაფები, და ნახევარსარდაფები. ამ ტიპის ნაგებობები ძირითადად ერთ სართულიანია (შარტაევას ქ. №7,7ა,18; რუსთაველის ქ. №21, ახალი იერუსალიმის ქ. №7), თუმცა გხვდება ორ-სართულიანი ვარიანტიც (ჩიტაძის ქ. №3).

ბ) კამაროვანი გადახურვის მქონე, თაღებით გატიხრული დარბაზის მსგავსი სივრცის მქონე სარდაფები (წერეთლის №24).

გ) სარდაფები, რომელშიც ორივე ტიპისათვის მახასიათებელი ნიშან-თვისებებია შერწყმული (ბახტრიონის ქ. 13/17, წერეთლის № 5/9).

კამაროვანი გადახურვის მქონე არც ერთ სადაფს ოთკუთხა ფორმის სარკმლები არ აქვს. სარკმლის ოთხკუთხა ფორმა, ჩვენს შემთხვევაში ხაზგასმულად მხოლოდ ბრტყელი გადახურვის მქონე სარდაფების კუთვნილებაა. ბახტრიონის ქუჩაზე მდებარე სახლის სივრცე კამაროვანია, ქუჩის პირზე გამავა-

ლი ფართო წირთხლებიანი სარკმლები კი ოთკუთხა, ისეთივე როგორც ეს შ. ჩიტაძისა თუ შოთა რუსთაველის ქუჩებზე მდებარე სარდაფებს აქვთ. და პირიქით, ბრტყელი გადახურვა აქვს წერეთლის ქ. №5/9 სახლის სარდაფს. სამაგიეროდ, მისი სივრცე მასიურ ბურჯებზე მდგარი თაღედით ორ ნაწილადაა გაყოფილი. ამგვარი მაგალითი, ბრტყელ ჭერიანი სარდაფებსათვის – არატიპიურია.

გარდა გეგმარებისა და სტილისტური მახასიათებლებისა, ამ სარდაფებს სხვა საერთო ნიშნებიც აქვს. ესაა საშენი მასალაა. უმეტეს შემთხვევაში, ეს აგურია, თუმცა გხვდება აგურისა და რიყის ქვის, ანდა აგურისა და ქვიშაქვის მონაცვლეობაც.

ქ. გორის სარდაფთა პირველადი, სავარაუდო დათარიღებისა და მათი შესაძლო თავდაპირველი ფუნქციის დასადგენად, პირველ რიგში, იმ პარალელური მასალების მოძიებაა საჭირო, რომლებიც მეცნიერულად უკვე შესწავლილია. ასეთად ჩვენ ქ. თბილისის სარდაფები გვევლინება, რომელსაც წლებია ქ-ნი მაია მანია იკვლევს. წინდაწინვე შეგვიძლია ვიფიქროთ, რომ ორი უძველესი ქალაქის მიწისქვეშა ნაგებობების შედარებითი ანალიზი არაერთ მნიშვნელოვან და დღემდე უცნობ ასპექტს გამოამხეურებს.

მ. მანია კალა-ისნის ტერიტორიაზე მდებარე სარდაფების სტილისტური ანალიზის საფუძველზე, დასაბუთებულად ათარიღებს და ცალკე ჯგუფებად გამოჰყოფს XVII, XVIII და XIX საუკუნეების სარდაფებს. ჩვენ, ამჯერად, რამდენიმე მათგანს განვიხილავთ – ესაა ასკანას ქ. №10/1 (XVII ს.), ბ. ახო-სპირელის III ჩიხი №1/17 (XVIII ს.), ფერისცვალების ქ. №6 (XVIII ს.).

ასკანას ქ. №10/1 – თბილისის უძველეს უბან კალაში მდებარე ამ სარდაფისაგან ავთენტური მხოლოდ ორი განივი კედელია, სიგრძივი კედლები და გადახურვა კი ბოლო დროსაა შექმნილი. სარდაფში მოხვედრა მხოლოდ და მხოლოდ სახლის პირველი სართულის იატაკში მოწყობილი ჩასასვლელით შეიძლება. სხვა შესასვლელი სარდაფს არ აქვს; მეტიც, სარდაფში შესასვლელად მისადგმელი კიბე და გასანათებელი ელექტრომოწყობილობაა საჭირო.

სახლის პირველი სართულის იატაკის 3 – 4 მეტრით ქვემოთ ადამიანი ჯერ ვიწრო დერეფანში აღმოჩნდება, ხოლო 10-15 ნაბიჯის გადადგმის შემდეგ კი ხელმარცხნივ არსებული ღიობის მეშვეობით მომცრო, ოთხკუთხა გეგმარების სივრცეში. დღესდღეობით ამ სივრცეს ბეტონის ბრტყელი გადახურვა აქვს – ეს პირველი სართულის იატაკია. ბეტონისავეა სიგრძივი კედლებიც – ეს უკვე სახლის საძირკველის კედლებია. შესასვლელიც სწორედ ერთ-ერთ მათგანშია მოწყობილი. სარდაფის ძველი ორი, განივი კედელი აგურითა და ქვიშაქვითაა ნაგები. ორივე კედელზე, იატაკიდან დაწყებული, კედლის შუა წელამდე შეისრული თაღებია ამოყვანილი. დღესდღეობით ისინი აგურითაა ამოვსებული. აგური, რომელითაც კედლებია ამოყვანილი და თაღების შემავსებელი აგური ერთმანეთისაგან როგორც ფერით, ასევე, ზომითა და სისქითაც განსხვავდება. არ არის გამორიცხული, თავის დროზე ეს თაღებიც გახსნილი ყოფილიყო.

დღესდღეობით სარდაფის პირველად გეგმარებაზე საუბარი ძნელია. სახლის მეპატრონის გადმოცემით, სულ რაღაც 3 - 4 წლის წინ სარდაფს ჯერ კიდევ გუმბათური გადახურვა ჰქონია.

ასკანას ქუჩისაგან განსხვავებით, ფერისცვალების ქუჩის №6 და ბ. ახო-

სპირელის III ჩიხის №1/17 სახლების სარდაფებში ავთენტური ნაწილი ბევრად მეტია. ამასთანავე, გარკვეული ვარიაციების მიუხედავად, დიდია მსგავსება თავად ამ ორ სარდაფს შორისაც. ორივე სარდაფი აგურითაა ნაგები; ფართო და ერთიანი სივრცე ორივეგან თაღებითაა დანაწევრებული, გადახურვა ორივეგან კამაროვანია. ანალოგიურია კედლებზე არსებული, იატაკიდანვე დაწყებული, დაახლოებით ერთი მეტრი სიმაღლის კედლის ნიშები, ბუხარი და ორივეგან კედლის შუა წელის სიღრმეში ირიბად შეჭრილი თითო-თითო ნახევარწრიული ნიში.

განსხვავება მათ შორის რამდენიმეა:

I. სარდაფის მოცულობა – ფერისცვალების ქუჩაზე არსებული სარდაფი ბევრად მცირეა, ვიდრე ბ. ახოსპირელის ქუჩისა.

II. შესასვლელი ადგილი – ფერისცვალების ქუჩაზე მდებარე სარდაფს შესასვლელი ეზოს მხრიდან აქვს, ბ. ახოსპირელის ქუჩისას კი მხოლოდ სახლის იატაკიდან.

III. სარდაფების ფიზიკური მდგომარეობა – ფერისცვალების ქუჩის სარდაფი უკეთაა შემონახული – იგი მშრალია და მასში სინესტის კვალი არ შეიმჩნევა, ბ. ახოსპირელის ქუჩის სარდაფის უმთავრესი პრობლემა კი სინესტეა.

IV განათება – მიუხედავად იმისა, რომ სარკმლები არც ერთ სარდაფს აქვს და არც მეორეს, ბ. ახოსპირელის III ჩიხი №1/17 სახლის სარდაფი სრულიად ბნელია, ფერისცვალების ქუჩისა კი შედარებით ნათელი, მასში დღის სინათლე საჭიროების შემთხვევაში კარის ღიობიდან აღწევს.

არსებული განსხვავებების მიუხედავად, მ. მანია ორივე სარდაფს სტილისტური თვალსაზრისით XVIII საუკუნით ათარიღებს. ამასთანავე დასძენს, XVII-XVIII საუკუნის თბილისური სარდაფების უმეტესობას სამეურნეო დანიშნულება კქონდაო. ისინი, მისი აზრით, უმეტესწილად სურათ-სანოვაგის შესანახად გამოიყენებოდა, თუმცა ხშირ შემთხვევაში სარდაფებში დუქან-სახელოსნოებიც იყო განთავსებული, გხვდება ასევე სარდაფი-მარანი, მიწაში ჩაფლული ქვევრებით. ყოველივე ამის შემდეგ კი მკვლევარი აღნიშნავს, რომ ზოგჯერ სარდაფებს საცხოვრებელი ფუნქციაც ექნებოდაო.

რა ვითარებაა ამ მხრივ ქ. გორში? ქ. თბილისისა და ქ. გორის სადრაფებს თუ შევადარებთ ერთმანეთს, თვალნათლივ დავინახავთ, მსგავსებასაც და სხვაობებსაც.

ა) მსგავსია მათი მდებარეობა – ყველა ჩვენს მიერ აღწერილი სარდაფი ისტორიულ უბანში, დღესდღეობით დაცული ზონის ტერიტორიაზე მდებარეობს.

დღევანდელი მდგომარეობით ქ. გორში არსებობს ორი ზონა – ძეგლთა დაცვისა და განაშენიანების რეგულირების.

ძეგლთა დაცვის ზონის საზღვრებია: ი. ჭავჭავაძის და დ. გურამიშვილის ქუჩების გადაკვეთიდან, დ. გურამიშვილის ქუჩით მდ. მეჯუდამდე, მდ. მეჯუდის მარცხენა სანაპიროთი ქუთაისის ქუჩის გადაკვეთამდე, ქუთაისის ქუჩით ი. სტალინის გამზირის მარჯვენა განშტოების გადაკვეთამდე, ი. სტალინის გამზირით შ. ხერხეულიძის ქუჩის გადაკვეთამდე, შ. ხერხეულიძის ქუჩა გ. ცაბაძის ქუჩის გადაკვეთამდე, გ. ცაბაძის ქუჩა ი. ჭავჭავაძის ქუჩის გადაკვეთამდე, ი. ჭავჭავაძის ქუჩა დ. გურამიშვილის ქუჩის გადაკვეთამდე.

განაშენიანების რეგულირების ზონის საზღვრებია: ძველი ხიდიდან მტ-

კერის მარცხენა სანაპიროთი მდ. ლიახვის შესართავამდე, დასავლეთით მდ. ლიახვის მარცხენა სანაპიროთი ალექსანდრე ჯავახიშვილის ქუჩის გადაკვეთამდე, ა. ჯავახიშვილის ქუჩით ცხინვალის გზატკეცილამდე და ქარხანა „გორიხელსაწყოს“ ჩრდილოეთი სასღვრიოთ ვ. კახნიაშვილის ქუჩამდე, კახნიაშვილის ქუჩა გ. ჭანტურის და ბაკრატიონის ქუჩების გადაკვეთამდე, ბაკრატიონის ქუჩა თამარ მეფის ქუჩის გადაკვეთამდე, თამარ მეფის ქუჩა შაფთოშვილის ქუჩამდე, შაფთოშვილის ქუჩა მ. გორკის ქუჩის გადაკვეთამდე, მ. გორკის ქუჩა ძველ ხიდამდე, ძველი ხიდის ჩათვლით.

შესაბამისად, ჩვენს მიერ განხილული სარდაფები შემდეგნაირად ნაწილდება:

I – შ. ჩიტაძის ქ. №3, ა. წერეთლის №№5/9, 24 და ბახტრიონის ქ. 13/17 – ძველთა დაცვის ზონის სასღვარში მდებარეობს.

II – ე. შარტაევას ქ. №7,7ა და 18, რუსთაველის №21 და ახალი იერუსალიმის ქ. №7 მდებარე სარდაფები განაშენიანების რეგულირების ზონის სასღვრებშია განთავსებული.

თბილისის სარდაფები კი (ასკანას ქ. №10/1, ბ. ახოპირელის III ჩიხი №1/17, ფერისცვალების ქ. №6) დედაქალაქის უძველეს ნაწილში – კალასა და ბეთლემის უბანში მდებარეობს.

ბ) მცირე ვარიაციების მიუხედავად, ერთიმეორის მსგავსია როგორც ცალკეული არქიტექტურული ფორმები, ასევე ინტერიერის მხატვრული ფორმები.

ასე, მაგალითად, თუ ქ. თბილისის ფერისცვალების ქ. №6 და ბ. ახოპირელის III ჩიხის №1/17 და ქ. გორის ა. წერეთლის ქ. №24 სახლების სარდაფებს შევადარებთ მათ მოცულობაში სხვაობას იმთავითვე დავინახავთ. თბილისური სარდაფები მოცულობით უფრო მცირეა, ხოლო ქ. გორისა სიგრძე-სიგანით ბევრად მეტი.

სამაგიეროდ იდენტურია კონკრეტულად ამ სარდაფთა:

I – სივრცით-კომპოზიციური წყობა – ერთიანი სივრცე თაღების საშუალებით ნაწიერდება;

II – კედლის სიღრმეში ირიბად გაჭრილი ნახევარწრიული ფორმის ნიშა. მიუხედავად იმისა, რომ თბილისურ სარდაფებში მათი რაოდენობა მცირეა – ინტერიერში მხოლოდ თითო-თითო ასეთი ნიშაა გაჭრილი, ქ. გორში ა. წერეთლის ქუჩაზე არსებულ სარდაფებში კი პრაქტიკულად მთელი სიგრძივი კედლია დანაწევრებული. ეჭვგარეშეა, მხატვრული მოტივი – ერთია.

გ) სარდაფები ერთი და იმავე მასალითაა აგებული (აგური, რიყის ქვა, ქვიშაქვა);

აგურითაა ნაგები ქ. თბილისში ფერისცვალების ქ. №6 და ბ. ახოპირელის III ჩიხი № 1/17 და გორის სარდაფთა უმეტესობა.

აგურისა და ქვიშაქვის შერეული წყობა გხვდება ქ. თბილისში ასკანას ქ. №10/1 და ქ. გორში ბახტრიონის ქ. №13/17

დ) ცალკეულ შემთხვევებში იდენტურია აგურისა თუ ქვის წყობის ხასიათი. ასე, მაგალითად, ქ. თბილისში ასკანას ქ. №10/1 სახლის სარდაფის აუთენტურ ორ განივ კედელზე აგურის სიმალღეზე დაწყობილ და ირიბად გადახრილ ორ რიგს შორის ქვიშაქვის მასიური ფილები უსისტემოდაა დალაგებული. ანალოგიურადაა ნაშენი ქ. გორში ბახტრიონის ქ. №13/17 სახლის

ეზოს კედლის ნაწილიც.

რამდენიმე მუხლად შეიძლება დავაჯგუფოთ განსხვავებებიც:

ა) როგორც მ. მანია აღნიშნავს, თბილისური ადრეული (გვიან შუასაუკუნეებრივი) სარდაფების მოხაზულობა არ ემთხვევა მასზე დაშენებული სახლის პერიმეტრს. ისინი, ამასთანავე მცირე სომისაა და XIX საუკუნეში აშენებული სახლის კონტური ჭარბობს სარდაფისას.

ქ. გორში ასე არაა: უმეტეს შემთხვევაში, სარდაფის პერიმეტრი, ემთხვევა სახლისას. (ე. შარტავას ქუჩა № 18, შ. ჩიტაძის ქ. № 3, ახალი იერუსალიმი ქ. № 7, ა. წერეთლის ქ. № 24 სახლების სარდაფი).

ბ) სხვაგანსხვაგვარადაა გადაწყვეტილი ქ. გორსა და ქ. თბილისში განათების საკითხი.

ქ. თბილისში სრულიად ბნელი, ყოველგვარ ბუნებრივ განათებასაა მოკლებული ასკანას ქ. №10/1 –სა და ბ. ახოპირელის III ჩიხი №1/17 –ს სარდაფები. შედარებით განსხვავებული მდგომარეობაა ფერისცვალების ქ. №6; მიუხედავად იმისა, რომ ფანჯრის ღიობი არც ამ სარდაფს აქვს, როგორც ითქვა, კარიდან შემოსული სინათლე დღის განმავლობაში მცირედად, მაგრამ მაინც ანათებს სივრცეს.

სხვა სურათი გხვდება ქ. გორში. აღწერილი სარდაფებიდან ისეთი თითქმის არც შემხვედრია, რომელსაც დამოუკიდებელი სინათლის წყარო არ ჰქონდეს; მიუხედავად იმისა, რომ დღესდღეობით მიწის დონე ამალღებულია და ღიობებიდან შემოსული სინათლე პრაქტიკულად ვერაფრს იძლევა, ფაქტია, რომ მშენებელებს თავის დროზე ფანჯრის ღიობები არაერთ ადგილას გაუთვალისწინებიათ და გაუჭრიათ კიდეც. ასეა, მაგალითად, წერეთლის ქუჩა № 24, ე. შარტავასა და ვ. კახიაშვილის ქუჩების კუთხის სარდაფები.

ამასთან ერთად, დღესაც მოიპოვება ისეთი სარდაფებიც, სადაც ღიობებიდან შემოსული სინათლე კვლავაც მიზანმიმართულად მუშაობს. ესაა, შ. ჩიტაძის ქ. № 3, ე. შარტავას ქ. № 7, 7ა 18; შოთა რუსთაველის ქ. № 21, ახალი იერუსალიმის ქ. № 7.

გ) თბილისური სარდაფების უმეტესობას ჩასასვლელი ან თავად სახლის იატაკის დონიდან ან ეზოდან აქვს. ქ. გორის სარდაფებს კი შესასვლელი ორი აქვს, პირველი – ქუჩის მხარეს, როგორც წესი, საგანგებოდ აქცენტირებული, ხოლო მეორე – ეზოს მხრიდან.

ქ. თბილისის ჩვენს მიერ განხილული სარდაფებიდან ეზოდან შესასვლელი მხოლოდ ფერისცვალების ქუჩაზე მდებარე სარდაფს აქვს (თუმცა, ამგვარი სხვა მაგალითები ქ. თბილისში მრავლადაა), ხოლო ბ. ახოპირელის და ასკანას ქუჩების სახლთა სარდაფებში მოხვედრა მხოლოდ და მხოლოდ სახლის იატაკის დონიდან შეიძლება.

ქ. გორში ასეთი მაგალითი ჯერ-ჯერობით ორი გვაქვს. I – ა. წერეთლის №24 – სახლის მესამე სარდაფი, რომელშიც ჩასასვლელი სახლის ინტერიერის იატაკიდანაა მოწყობილი. II – ციხის უბანში, ბახტრიონის ქუჩაზე მდებარე სახლი. აქაც შესასვლელი მხოლოდ ერთია, ქუჩის მხრიდან, საიდანაც შემდგომ არამარტო სარდაფში, არამედ თავად სახლის შიგნითაც შეიძლება მოხვედრა.

დ) გორში არსებულ სარდაფთა უმეტესობა მასშტაბურია (ყველაზე მცირე

მოცულობის ნაგებობისა (კი) და მათი სივრცობრივი გადაწყვეტა ბევრად უფრო სასიამო და რეპრეზენტატიული. ეს ყოველივე გარდა სარდაფთა ზომებისა, კედლის წყობის ხასიათსა და ინტერიერის სხადასხვა ფორმის ნიშებით, ბუხრებითა და თახჩებით დანაწევრებაშიც ვლინდება, რითაც ერთობლიობაში სათანადოდ გააზრებული მხატვრულ-არქიტექტურული ინტერტიერი იქმნება. თბილისში, უპირველეს ყოვლისა, სარდაფთა მცირე მოცულობა და მათი შედარებით კამერული ხასიათი ხვდება თვალს.

ყოველივე ზემოთქმულის საფუძველზე ვფიქრობ, რომ ქ. გორის ისტორიული უბნის ძირითადად XIX-XX საუკუნის მიჯნის და უფრო მოგვიანო ხანის განაშენიანების ქვეშ, ჯერ კიდევ შემორჩენილია უფრო ადრეული ფენაც. აშკარაა, რომ აღწერილ საცხოვრებელ სახლთა უმეტესობა მე-20 საუკუნის დასაწყისშია ნაგები, მაშინ როდესაც მიწისქვეშ არსებული მათი სარდაფები და ნახევარსარდაფები, როგორც საშენი მასალით, ასევე მხატვრული გადაწყვეტით „თავისი“ სახლისაგან სრულად განსხვავებულია. ასეა ჩვენს მიერ აღწერილ ყველა ნაგებობაში, თუმცაღა აღწერილი შენობებიდან განსაკუთრებული მაინც ბახტრიონის №13/17 სახლის ინტერიერია. ეჭვგარეშეა, ქვის შეისრულთალოვანი კარი აქ არსებული შენობის უძველესი ნაწილია, რომელსაც ბოლო წლების განმავლობაში თანამედროვე მოთხოვნების შესაბამისად დაგეგმარებული სივრცე მიაშენეს (I სართულის ნაწილი და მთლიანად II სართული).

1770 წლის აღწერით ქ. გორში 500 სახლი ყოფილა. 1806 წლის სტატისტიკურ მონაცემებში მითითებული იყო, რომ ქალაქის 1200 საცხოვრებელიდან ნახევარს ვაჭრები და ხელოსნები შეადგენდნენ. ციხის ბორცვის ფერდები დაფარული იყო მიხვეულ-მოხვეული ვიწრო ქუჩებით და წიხებით, რომელზეც განთავსებული იყო სხვადასხვა ტიპის საცხოვრებელი. აკლტო, სავაჭრო თუ სამეურნეო ტიპის ნაგებობები: ეკლესიები, დუქნები, ქ. რვახლები, სახელოსნოები, საცხოვრებლები, სასახლეები, სასტუმროები და არაეთი სხვა.

თუმცა ამ პერიოდის სამოსახლოები პრაქტიკულად აღარ შემოგვრჩა. 1920 წელს მომხდარმა მიწისძვრამ 1500 სახლიდან 600 მთლიანად დაანგრია, ძლიერ დააზიანა – 450, დანარჩენი კი მეტ-ნაკლებად. დაზიანდა გორის ციხეც, მისი კედლები დაიბზარა, ნაწილი კი ჩამოინგრა. ქალაქში მოასახლეობა 18000-დან ერთბაშად 50000 კაცამდე შემცირდა.

ზემოთქმულიდან გამომდინარე, ვფიქრობ, არ უნდა იყოს რეალობას მოკლებული ის, რომ დღეს არსებულ საცხოვრებელ სახლთა საძირკველში, მიწისქვეშ, ჯერ კიდევ იყოს შემორჩენილი ადრინდელი საცხოვრებელ სახლთა ან საზოგადოებრივ ნაგებობათა ძველი ფენა, რომელიც XVIII-XIX საუკუნეების და ეგება უფრო ადრეული ქალაქის განაშენიანებაზე შეგვიქმნიდა წარმოდგენას.

ქ. გორის სარდაფების სავარაუდო დათარიღებისათვის ამოსავლად, გორის ციხის ის მონაკვეთი გამოგვადგება, რომელიც ზუსტადაა დათარიღებული. ასე, მაგალითად, ცნობილია, რომ ციხის ცენტრალური შესასვლელი, სამხრეთი კოშკის, აგურის ოთხკუთხა მოჩარჩოებაში ჩასმული შეისრულთალოვანი კარი როსტომ მეფის პერიოდისაა, რომელიც ქართლში 1632-58 წლებში მეფობდა. ამასთან, სამხრეთი კოშკისა და კედლის წყობა სხვადასხვაგვარია, ესენია: – ა) ორი რიგი აგური და შემდგომ ფლეთილი ქვა ბ) ერთი რიგი აგური და

თევზისფეხურად დალაგებული რიყის ქვები ვ) შეიძლება შეგხედეს ორი რიგი აგური და თევზისფეხური რიყის ქვის წყობაც. გორის ციხის რეკონსტრუქცია მეფე ერეკლე II-ის დროს 1770 წელსაც მოხდა. ციხის ამ პერიოდის ნაწილებადაა მიჩნეული აღმოსავლეთი და დასავლეთი შემომსახურავე კედლების მეორე იარუსი.

მ. მანიას მიერ XVII საუკუნით დათარიღებულ სარდაფში (ასკანას ქ. №10/1) კედლის წყობა შემდეგია: ერთ რიგ აგურს ფლეთილი ქვის რიგი მოჰყვება. მომდევნო რიგის ფლეთილ ქვას კი ირიბად დადებული აგური ცვლის. ჩვენს მიერ განხილულ ქ. გორის სარდაფებში მსგავსი წყობა არ შეგხვედრია. სამაგიეროდ, თვალსაჩინოა მსგავსება გორის ციხის ცენტრალურ შესახველეს, ახალი იერუსალიმის ქ. № 7 და ბახტრიონის ქ. № 13/17 შორის (ორი რიგი აგური და შემდეგ ფლეთილი ქვა). ამათგან კი განსაკუთრებით, ბახტრიონის ქ. № 13/17 უნდა აღინიშნოს, რადგან გორის ციხესთან მისი კავშირი მხოლოდ ქვის წყობის მსგავსებით არ შემოიფარგლება, აქ შესასუღელი კარის მხატვრული გადაწყვეტაც ანალოგიურია (სურ. 19). გორის ციხის ცენტრალური შესახველელი კი როგორც აღინიშნეთ, როსტომ მეფის დროინდელია. მაშ. სხვა აღარაფერი დაგვრჩენია გარდა იმისა, რომ წინასწარული დაკვირვებით ბახტრიონის ქ. № 13/17 სახლის უძველესი ნაწილები XVII საუკუნეს მივაკუთვნოთ. ქვის წყობის ხასიათით მათ რიგში დგება ახალი იერუსალიმის ქ. №7, თუმცადა ამ მოსაზრების გასამყარებლად სამომავლოდ სხვა არაერთი მასალის მოყვანაც დაგვჭირდება.

დღესდღეობით კედლის წყობაზე საუბარი გაძნელებდა შ. ჩიტაძისა და ე. შარტავას ქვების სარდაფებში, ვინაიდან ინტერიერები შელესილია, თუმცა კი XVIII საუკუნეზე აქ ნიშათა ფორმები და პროპორციები მიგვანიშნებს. ნიშის შუა წელზე, გადებული თარაზული ტიხარი-თარო სწორედ XVIII საუკუნისათვისაა მახასიათებელი, რის შედეგადაც ხაზგასმული ხდება განივი ღერძი. XVII საუკუნეში ნიშები სხვაგვარია. მაგალითად, სოფ. ძალინას ფალავანდიშვილების სასახლეში (XVII ს) ისინი, მართალია, შეისრული ფორმისაა. მაგრამ დომინირებელია სიგრძივი და არა განივი ღერძი. ამასთანავე, ქ. გორის ამ სარდაფების XVIII საუკუნით დათარიღების საშუალებას სარკმლის წირთხლებიც გვაძლევს. ფართო, მასიური და განიერი სარკმლის წირთხლები ასევე XVIII საუკუნის კუთვნილებაა. ასეა, თუნდაც დავით გარეჯის მონასტრის „აღლექსანდრეს კოშკში“ (XVIII ს-ის დასაწყისი).

XIX საუკუნე XVIII საუკუნისთან შედარებით ბევრად უფრო ნატიფი, აზიდული პროპორციებითა და მეტი სიმსუბუქით გამოირჩევა. ჩვენს მიერ განხილული სარდაფებიდან XIX საუკუნისად შეიძლება მივიჩნიოთ ა. წერეთლის ქ. № 24 სარდაფის ინტერიერებიც. XIX საუკუნით ათარიღებენ ასევე თავად მეპატრონეები ე. შარტავას ქ. №7 და 7ა სარდაფებსაც.

რა თავდაპირველი ფუნქცია უნდა ჰქონოდათ ქ. გორის დღესდღეობით უკვე მიწისქვეშა სათავსოდ ქცეულ ნაგებობებს? ვფიქრობ, მათი დაჯგუფება შემდეგნაირადაა შესაძლებელი:

1. საცხოვრებელი;
2. დუქან-სახელოსნო ან შესაძლოა ქარვასლაც;
3. სამეურნეო ნაგებობა (სურსათ-სანოვაგის შესანახი ადგილი ან მარანი).

გამოთქმული მოსახრების დასასაბუთებლად ორი რამაა მნიშვნელოვანი: I – სარდაფთა ინტერიერის მხატვრულ-არქიტექტურული გადაწყვეტა (უამრავი ნიშის, თახჩისა და, რაც მთავარია, ბუხრების არსებობა) და II – სარდაფთა სიდიდე და სინათლის წყაროს სიმრავლე.

ნიშების, თახჩებისა და ბუხრების არსებობა ინტერიერში არაჩალოა და მათ არსებობას შეგვიძლია თვალი გავადევნოთ შუა საუკუნეების როგორც ერთ-ორ სართულიანი, ანფილადური ტიპის, ასევე კომპლური ტიპის საცხოვრებელ და სათაედაცვო ნაგებობებშიც. სხვაობა მხოლოდ და მხოლოდ ფორმებშია, რომლებიც ამა თუ იმ საუკუნეში დამკვიდრებული მხატვრული ხედვის შესაბამისად იცვლებოდა.

ასე, მაგალითად, რიყის ქვებითა და ნაწილობრივ აგურით ნაგები XVII საუკუნით დათარიღებული სამთავისის პალატი, რომლის ფანჯრის ღიობები და ნიშების ნაწილი ზემოთკენ წავრძელებული, მწვერვალში კი ოდნავ გადაჭრილია. XVII-XVIII საუკუნის მიჯნის სასახლეთა რიგში დგება ნულის სასახლეც. ინტერიერში აქაც იგივე არქიტექტურული მოტივებია – თაღები, კედლის ნიშები, ბუხრები. განსხვავებული მხოლოდ ფორმაა – ისინი შეისრულია. ბუხრები და შეისრული ნიშები, დამხმარე საშენ მასალად აგურის გამოყენება – არც დაეით გარეჯის მონასტრის ე.წ. „აღიქსანდრეს კომპლესთისა“ (XVIII ს.) უცხო. ნიშების ოვალური ფორმებია ჯერ კიდევ ბევრად ადრეულ ნეკრესის სასახლეში (IX ს.) და სხვა.

ჩვენს კონკრეტულ შემთხვევაშიც, ქარვასლის, დუქან-სახელოსნოს, ან თუნდაც საცხოვრებელი სახლის ინტერიერში ნიშა-თახჩების არსებობა ლოგიკურიცაა და პრაქტიკულიც; ალბათ, მართებული იქნება ვიფიქროთ, რომ მათ შორის სხვაობა რაოდენობის გარდა ზოგადად, სივრცის მხატვრულ-არქიტექტურულ გადაწყვეტის მხრივაც იქნებოდა. საცხოვრებელი სახლის ინტერიერი უფრო მყუდრო, ნაკლებად რეპრეზენტატიული, ე.წ. „ჩაკეტილი“ სივრცის პრინციპით, თავშეკავებული მხატვრული ხედვითა და სინათლის ჭარბი ინტენსივობის გათვალისწინებით აიგებოდა, მაგალითად ისე, როგორც ეს შ. ჩიტაძის ქ. № 3 შემთხვევაში გვაქვს. ასევე იყო XVI -XVIII საუკუნეების კომპლური ნაგებობებშიც, რომლებშიც საცხოვრებელი სართული სხვა სართულებისაგან თვალნათლივ იყო დიფრენცირებული, როგორც სივრცის მოწყობის ასევე სინათლის ინტენსივობის მხრივაც. მაგალითისათვის დავასახელებთ XVII საუკუნის გორულის ხუთსართულიან კომპლს (ქვემო ქართლი, მარნეულის რაიონი), რომლის მეორე სართულიც საცხოვრებლად იყო განკუთვნილი. ერთ კედელში აქ ბუხარია, აქეთ-იქით თაღოვანი თახჩებით. ორ დონეზე განლაგებული სარკმლები საკმაოდ ფართოა და გარეთკენ არ ეიწროვდება, რაც, შესაბამისად, სინათლის ინტენსივობასაც განსაზღვრავს. ინტერიერი აქ ხაზგასმით სადაა, ყოველგვარი ზედმეტი დეკორატიული მორთულობის გარეშე.

მეორე მაგალითად ხეითის, მრგვალი, ორსართულიანი კომპლსის დასახელება შეგვიძლია (XVIII ს). პირველი სართული აქ სამეურნეოა, ხოლო მეორე – რვაწახნაგა ოთახი – საცხოვრებლადაა განკუთვნილი. ერთ-ერთ წახნაგში აქაც ბუხარია, რომლის ერთსა და მეორე მხარეს თაღოვანი თახჩებია. დანარჩენ ექვს წახნაგთაგან ერთში ბანზე ასასვლელი კიბის შესასვლელია, მეორეში ფართო სარკმელი, კიდევ ერთში ასევე სარკმელი და კედლის სისქეში

მოწყობილი საპირფარეშოში გასასვლელი, დანარჩენ სამში კი – ღრმა ნიშები. ამას გარდა, ყოველ მეორე წახნაგში ნიშების ზემოთ, კიდევ სარკმლებია. დეკორატიული თვალსაზრისით ინტერიერს არაერთარი განსაკუთრებული შორთულობა არ გააჩნია. სამაგიეროდ, გათვალისწინებული და გააზრებულია სინათლის ინტენსივობა. როგორც ჩანს, არსებული ექვსი სარკმლითა და შესასვლელით მეორე სართულის ოთახი საკმაოდ კარგად ნათდებოდა.

საცხოვრებელი სახლისაგან განსხვავებით, ქარვასლა ან დუქან-სახელოსნო ხაზგასმულად სახეიმო ელფერისა და არა კომპაქტურ არამედ „გაშლილი“ სივრცის შექცევად ნაგებობებად შეიძლება მოვიაზროთ, რომელთა გეგმარებაც ორგვარი შეიძლება იყოს: 1 – კამაროვანი გადახურვის მქონე, თაღებით დანაწევრებული სივრცე. 2 – ბრტყელი გადახურვის მქონე ერთმანეთში გამავალი რამდენიმე დარბაზი. თუმცადა ორივე შემთხვევაში საერთოა – სივრცის ერთიანი და არა ცალკეულ, დამოუკიდებელ სათავეებად გააზრება. ჩვენს შემთხვევაში ასეთია თუნდაც ახალი იერუსალიმის ქ. №7 და ა. წერეთლის ქუჩაზე მდებარე სარდაფები, რომელთა შორის განსაკუთრებით № 5/9 უნდა აღინიშნოს.

უშუალოდ ამ ფუნქციის მატარებელი, ადრეული ნაგებობების დასახელება ოდნავ გაგვიჭირდება, რადგანაც, ისინი სულ თითო-ოროლა, ისიც ნანგრევების სახითადაა შემორჩენილი და დღემდე ნაკლებად შესწავლილიც. ასეთი ნაგებობებია – ერთი ფარავანში, მეორე ზურტაკეტში, მესამე ჯავახეთის ახალქალაქში და მეოთხე ნაქალაქარ გრემში. ამ ძეგლების ნანგრევები ისეთ ცუდ მდგომარეობაშია, რომ მათი თავდაპირველი სახის აღდგენა შეუძლებელია. ამის მიუხედავად, ჩვენ ერთ-ერთ მათგანს ზოგადად მაინც განვიხილავთ, სახელდობრ სოფელ ფარავანის ქარვასლას. საერთო მონაცემებით იგი XVI-XVIII საუკუნებს უნდა ეკუთვნოდეს. გრძელი სწორკუთხედი, შიგნით სამ ნაეადაა გაყოფილი. გვერდითი ნაეები განიერი და ტოლებია, შუა კი სიგანით მათზე მცირეა. როგორც ჩანს, სამივე ნაეი შეისრული კამარებით ყოფილა გადახურული, ასევე ისრული მოხაზულობა აქვს ნაეებს შორის ორ ხაზად გამავალ ხუთხუთ თაღსაც. შენობაში შესასვლელად მხოლოდ ერთი, განიერი კარია. გვერდითა ნაეების ყოველ მონაკვეთში თითო ბუხარია, ასევე თითო ბუხარია კარის მოპირდაპირედ, ნაეების ცენტრში. ბუხრებსაც ისრული თაღები ამთავრებდა. შენობა თითო მოხრდილი სარკმლით ნათდებოდა, რომლებიც გვერდითი ნაეების კედლებშია გაჭრილი; ცენტრალურ ნაეს დამატებით კარიც გაანათებდა¹.

თუ სოფელ ფარავანის ქარვასლას წერეთლის ქ. № 5/9 სარდაფს შევადარებთ, მათ შორის გარკვეულ მსგავსებას თვალნათლივ დაინახავთ. ესაა, სივრცის თაღებით გაყოფა, ანუ მათი საშუალებით ერთიანი სივრცის დანაწევრება, საცხოვრებელ სახლებთან შედარებით, სარკმლების ნაკლები რაოდენობა და ა.შ.

რაც შეეხება იმ სარდაფებს, რომელთაც ჩვენ სამურნეო ტიპის ნაგებობებად მოვიაზრებთ – ისინი გეგმარებით მარტივია; მათში არც ერთმანეთში გამავალი ოთახებია და, მითუმტეს, არც ორ სართულად გაყოფილი ერთი

¹ პ. ზაქარაია, ძველი საქართველოს ქარვასლები და ქულები. ძეგლის მკვლევარი, თბ., 1996 №3.

სივრცე – ძირითადად აქ ერთი ოთახია, რომელშიც ნაკლებადაა, ან ხშირ შემთხვევაში თითქმის უგულვებელყოფილია დეკორატიულ-მხატვრული ასპექტი. იგივე პრინციპია გამოყენებული თუნდაც ჩვენს მიერ უკვე ნახსენებ ხეითის მრგვალ კოშკშიც (XVIII ს.).

ზევით უკვე აღვნიშნეთ, რომ კოშკის პირველი სართული სამეურნეო დანიშნულებისაა. მცირე თახჩებითა და მცირე სარკმლებით. კედლის რაიმე მკაფიო დანაწევრების გარეშე. რა თქმა უნდა ქ. გორის სარდაფებისა და ხეითის კოშკის გეგმარება და სივრცობრივი გდაწყვეტა სხვადასხვაა. მაგრამ ამ შემთხვევაში ჩვენთვის საინტერესო სამეურნეო ნაგებობის ფუნქციურ-მხატვრული გადაწყვეტის პრინციპია.

ამ მონაცემებიდან გამომდინარე, წინასწარული დაკვირვებით, ჩვენს მიერ აღწერილი ნაგებობების კლასიფიკაცია შემდეგია:

საცხოვრებელი: შ. ჩიტაძის ქ. № 3 მდებარე, ნიშებით ორსართულად დანაწევრებული სარდაფი და შარტავას ქ. № 18 სახლის სარდაფი.

დუქან-სახელოსნოები ან ქარვასლები: ახალი იერუსალიმის ქ. №7, წერეთლის №№ 5/9, 24 სახლების სარდაფები.

სამეურნეო ნაგებობები: რუსთაველის №21 სახლის სარდაფი;

რაც შეეხება შარტავას ქ. №7.7ა სარდაფებს, ისინი დღესდღეობით სანოვაგის საწყობადაა გამოყენებული, თუმცა კი არ არის აუცილებელი, თავიდანვე ამავე ფუნქციით ყოფილიყო ჩაფიქრებული.

და ბოლოს, განსაკუთრებული სტატუსი უნდა მიენიჭოს ციხის უბანში, ბახტრიონის ქ. № 13/17 არსებულ ორსართულად გაყოფილ სარდაფს. მასზე, ისევე როგორც სხვა ზემოდწამოთვლილ ნაგებობებზე, კომპლექსური კვლევითი სამუშაოებია ჩასატარებელი. ხოლო მსგავსი სამუშაოს განხორციელების შედეგად შესაძლებელი გახდება, ქ. გორის სარდაფთა როგორც თავდაპირველი ფუნქციის, ასევე სიძველის ასაკის უფრო დაზუსტებით განსაზღვრაც. ამის შედეგად კი შესაძლოა ჩვენს წინაშე ქ. გორი გვიანი შუა საუკუნეების ქალაქადაც კი გაცოცხლდეს.

Veriko Shanidze

On the history of Gori urban fabric

In 2006-2007 as a result of inventory of the historical part of Gori that was provided by the Ministry of Culture, Monuments Protection and Sport of Georgia, there were discovered a number of historical buildings, whose cellars reveal similarity to stylistic determinants of the Georgian secular architecture of XVII-XVIII century.

The most of the cellars located in the oldest part of the city and presently half buried in the ground: 3, S. Chitadze Street., 5/9 and 24 A. Tsereteli Street (the corner of A. Tsereteli and S. kherkheulidze Streets), 13/17 Bagrationi Street, 7, 7a, and 18 J. Shartava Street (the corner of J. Shartava and V. Khakhniashvili Streets), 21, S. Rustaveli Street, and 7 Akhali Ierusalem Street – recently are deserted and have no function. However, they represent very interesting objects:

The most of spaces are partitioned by arches; and the walls, built with bricks, rubble stones and boulders, are dismembered by niches and fireplaces. Often, they have wooden, arch or flattop ceilings. And it must be mentioned, that in the walls of most of them the windows for insolation are milled.

To which period date the above mentioned cellars and whether it is possible to count them constructed simultaneously with currently existed buildings? What their primary function was, whether these underground spaces have in common with each other?

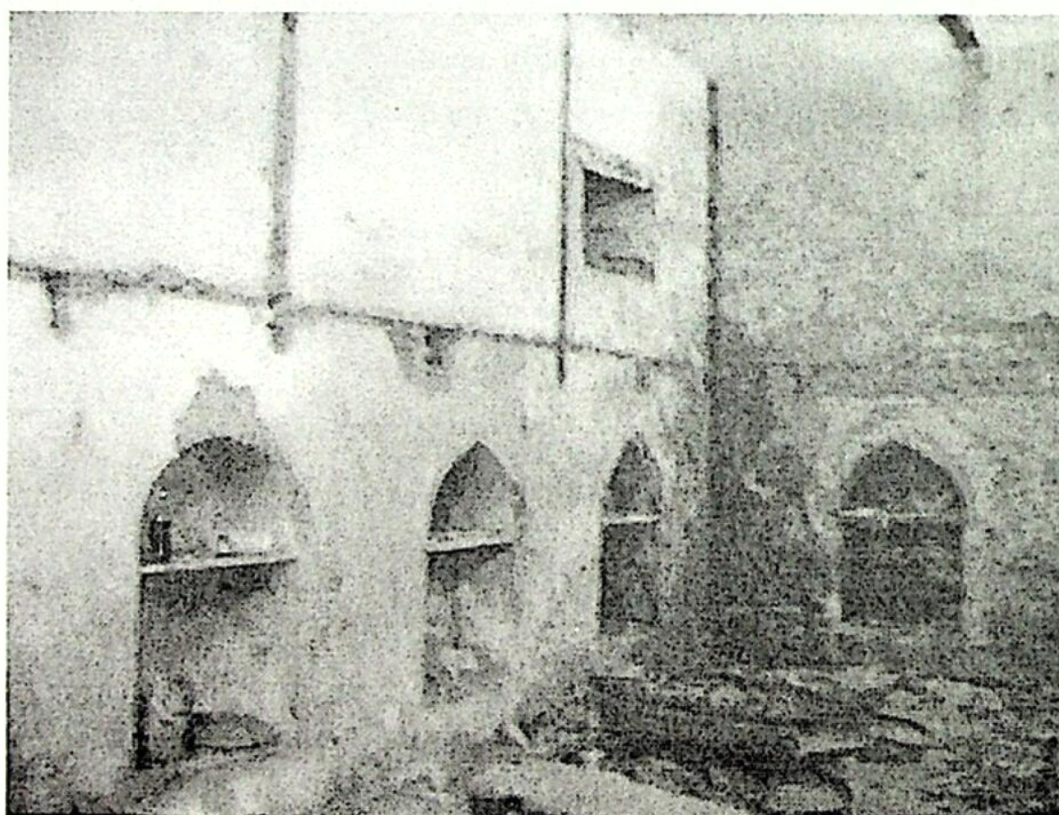
Comparing to the cellars of Tbilisi, living towers of late medieval, Gori's Fortress, caravanseraï of the village in Pharavani, and according artistic - architectural and stylistic analysis (existence of niches, shelves and chimneys, space of cellars, intensity of insolation, character of a laying of building materials, designing and etc.) it became possible to determinate probable preliminary dates and primary functions of these cellars: Living: partitioned by niches into two floor cellar, by the address 3, S. Chitadze Street and the cellar of the house 18, Shartava street. Barrel shops, Workshops, and Caravansaries: in the buildings situated: on the Akhali Ierusalem Street, №7, Tsereteli Street №5/9, № 24, and utility space in the cellar of the house situated on Rustaveli Street, № 21.

What about the cellars of the houses 7 and 7a, on Shartava Street, in spite of that recently they are used as a storerooms for food, probably they had other primary purposes.

Special status should be given to the 2 floor cellar of the house №13 /17, Bagrationi Street in the Tsikhe district. There must be carrying out the complex researches on this and all above mentioned cellars as well. Conducting such activities will help us to identify more precisely both primary function, and age of cellars of Gori. It is quite possibly that undergrounds, in the foundations of currently existed living houses keep earlier lays of dwelling or public buildings that will provide insight into the settlement of XVIII-XIX centuries and probably to much more ancient city.



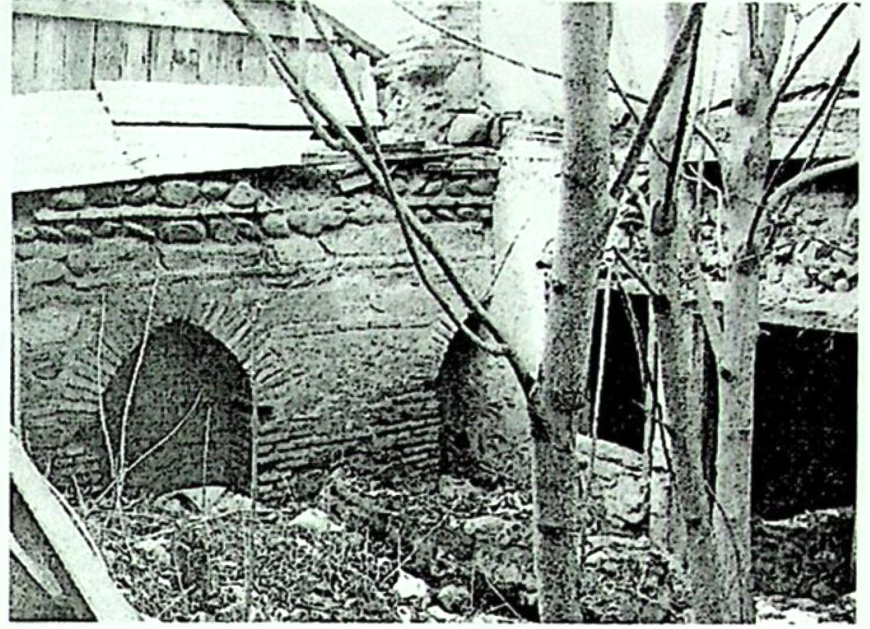
სურ. 1. შ. ჩიგაძის ქ. № 3



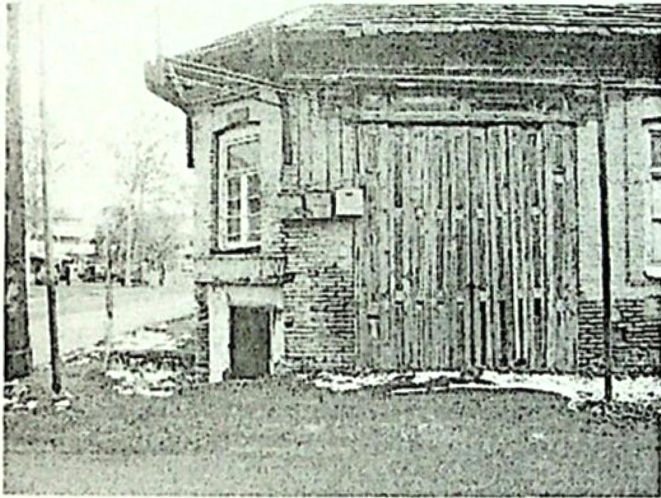
სურ. 2. შ. ჩიგაძის ქ. № 3, ორსართულიანი სარდაფის
ინტერიერი



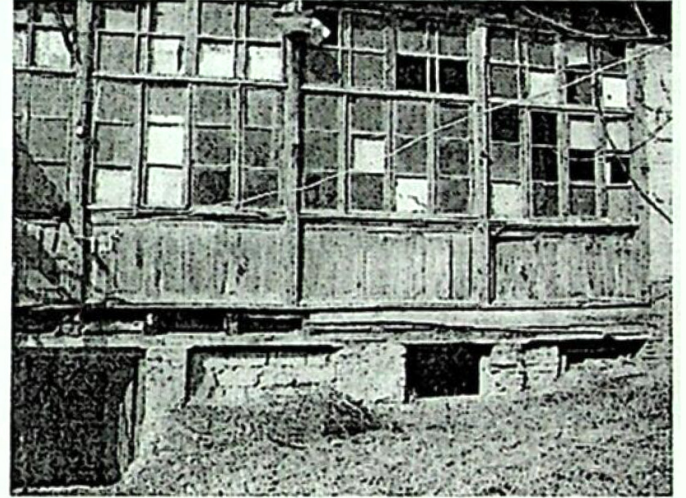
სურ. 3. ახალი იერუსალიმის
ქ. № 7



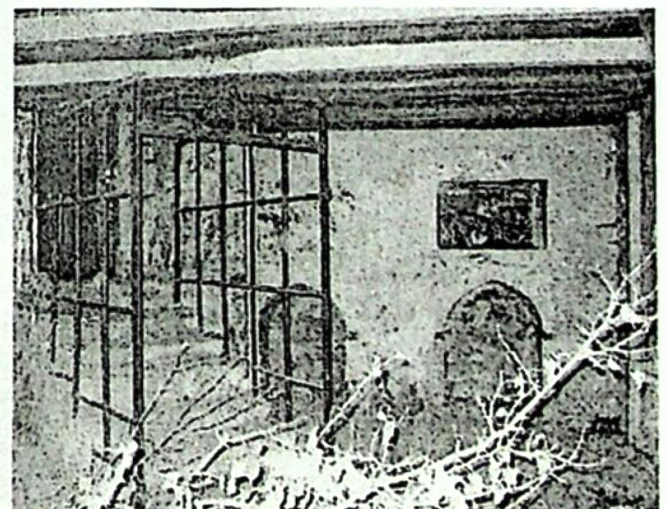
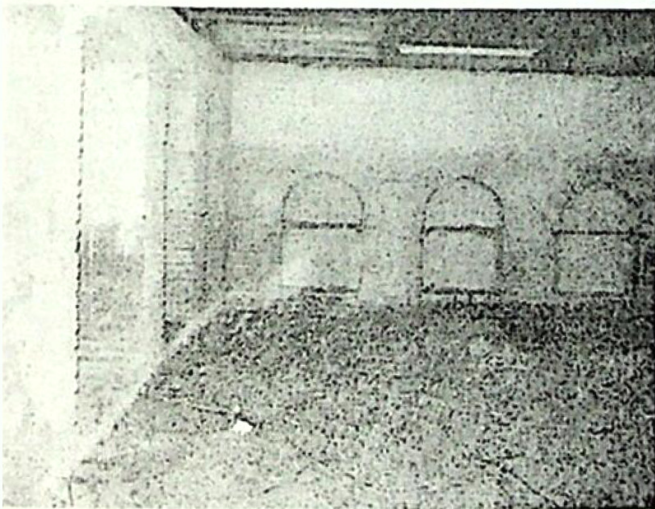
სურ. 4. შესასვლელი ეზოს მხრიდან



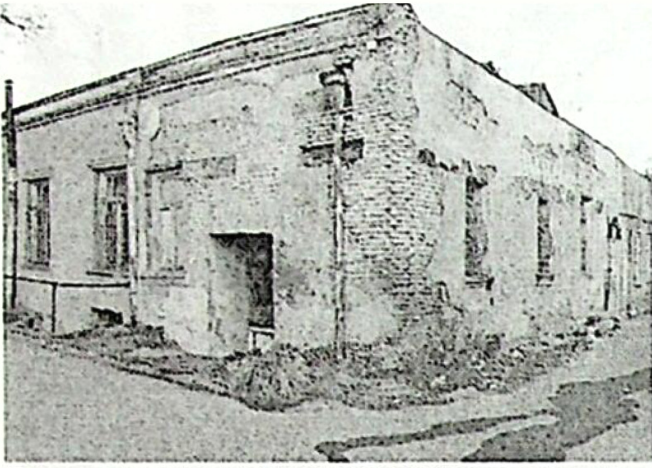
სურ. 5. ქ. შარტავას და ვ.
კახნიაშვილის ქუჩების კუთხე



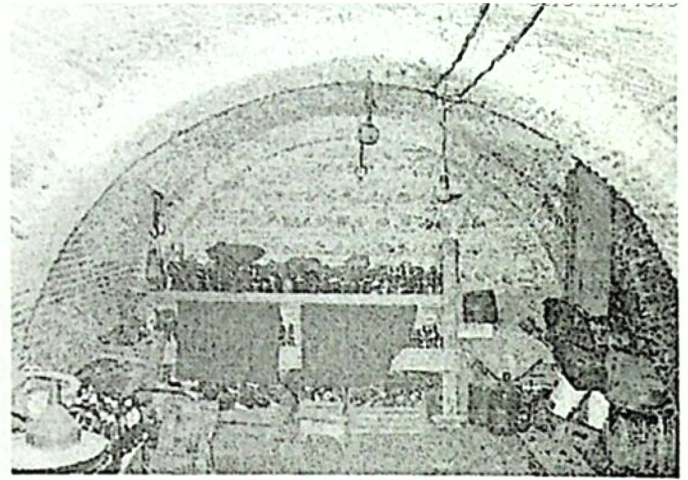
სურ. 6. ქ. შარტავას ქ. №18,
სარდაფის შესასვლელი ეზოდან



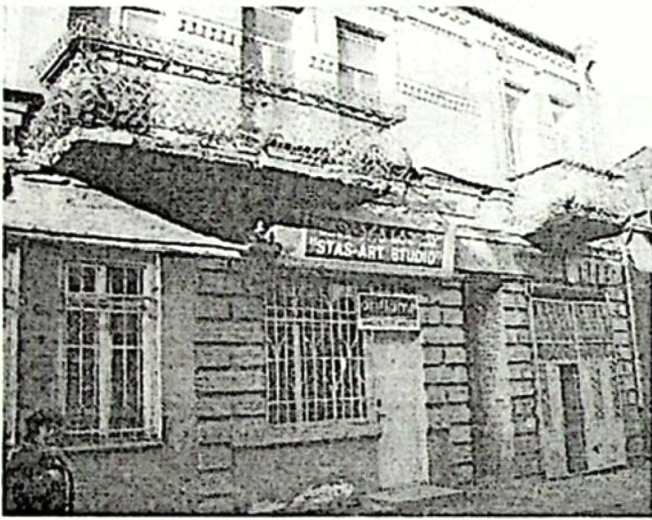
სურ. 7., 8. სარდაფის ინტერიერი



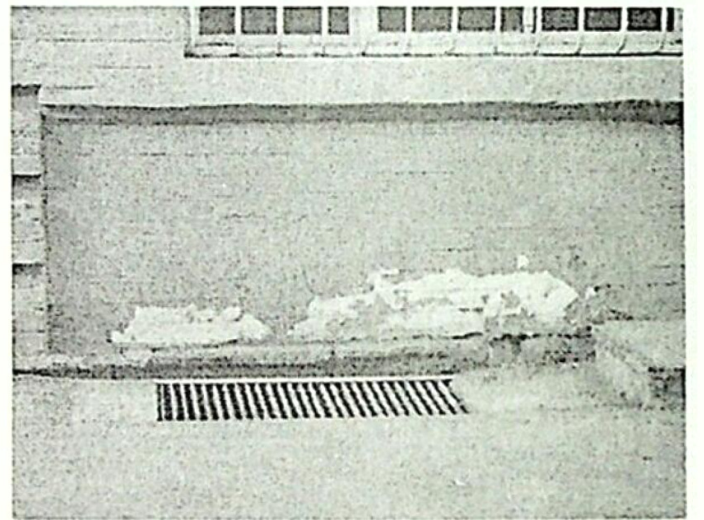
სურ. 9. ა. წერეთლისა და
შ. ხერხეულიძის
ქუჩების კუთხე



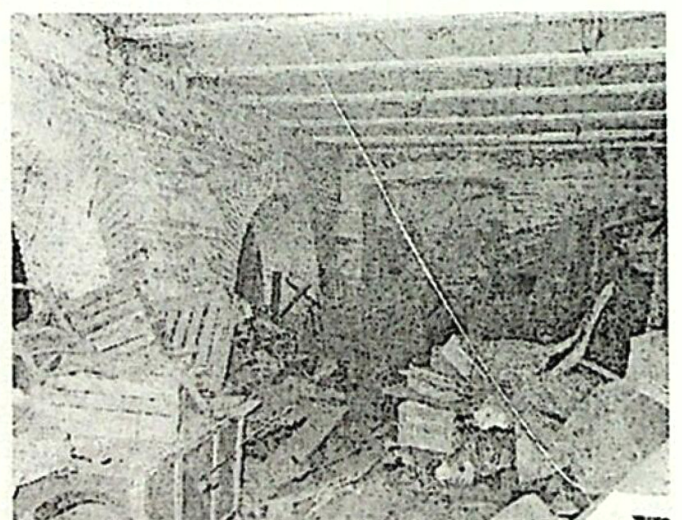
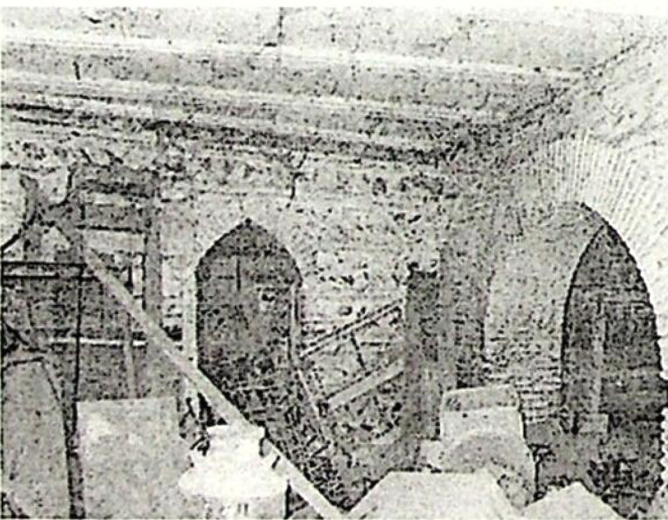
სურ. 10. შ. ხერხეულიძის ქუჩაზე
გამომავალი სარდაფის
ინტერიერი



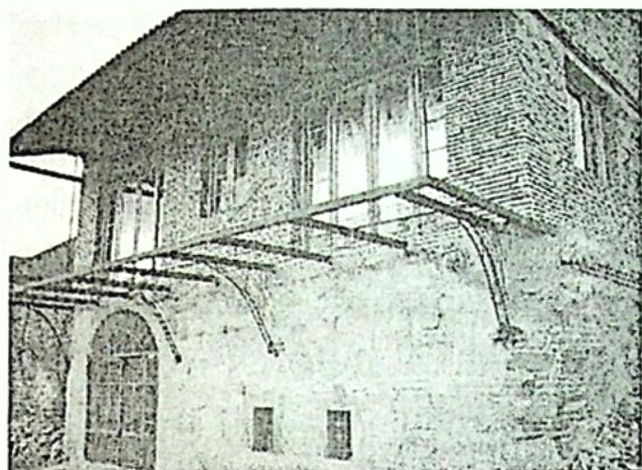
სურ. 11 ა. წერეთლის ქ. №5/9



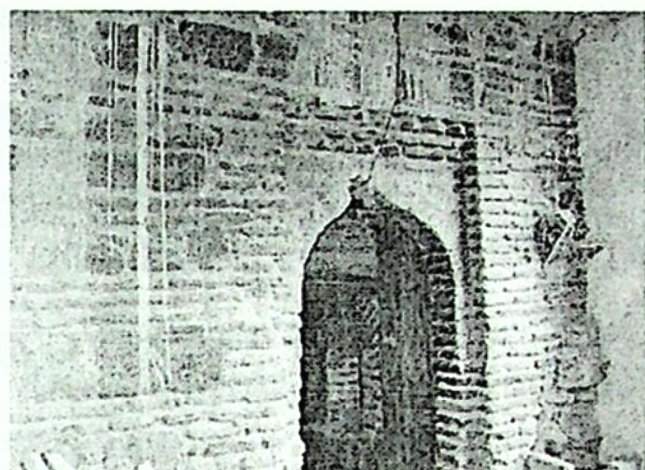
სურ. 12. ტროტუარზე გამომავალი
სარდაფის დეტალი



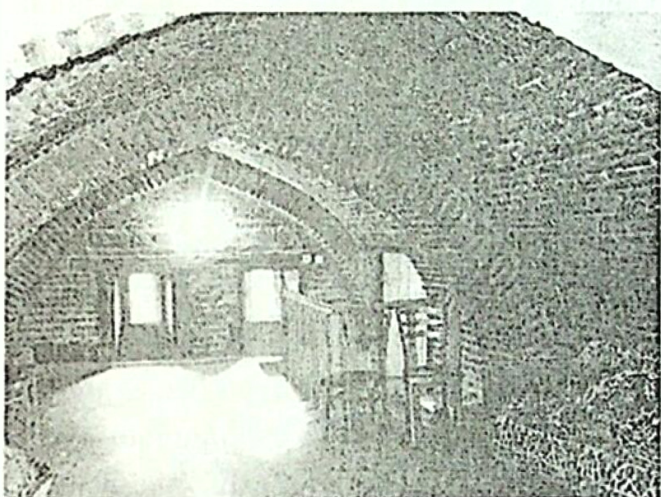
სურ. 13, 14. ა. წერეთლის ქ. №5/9 სარდაფის ინტერიერი



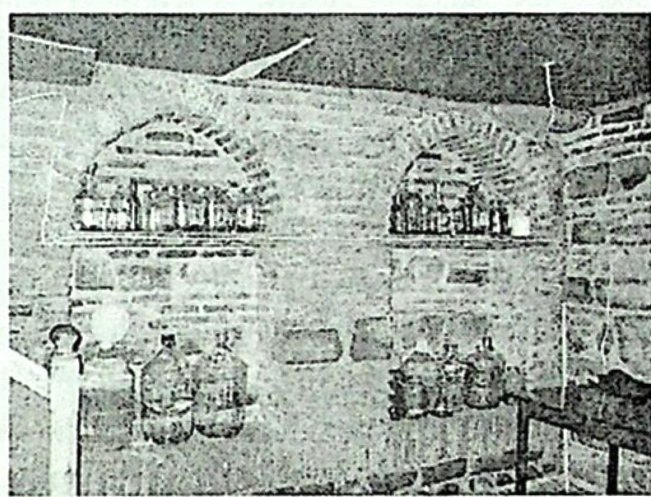
სურ. 15. ბახტრიონის ქ. №13/17



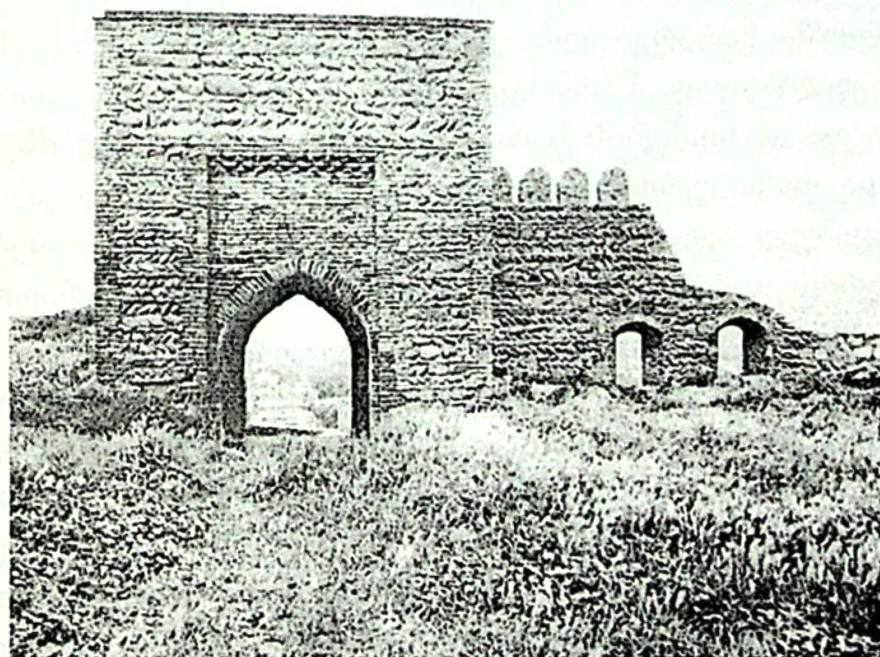
სურ. 16. ბახტრიონის ქ. №13/17
შესასვლელი კარი



სურ. 17. ბახტრიონის ქ. №13/17,
მეორე სართულის ინტერიერი



სურ. 18. ბახტრიონის ქ. №13/17
პირველი სართულის ინტერიერი



სურ. 19. გორის ციხე, შესასვლელი კარიბჭე