

## ღჭაშენ-წითელგორის არქეოლოგიური კულტურის ბრინჯაოს მცირე პლასტიკის სემანტიკის შესახებ

გვიანბრინჯაო-ადრერკინის ხანაში პლასტიკური ხელოვნების აყვავება საქართველოს ტერიტორიაზე დაკავშირებულია სასოგადოებასთან, რომელიც სახლობს აღმოსავლეთ საქართველოში და მოუღს ცენტრალურ ამიერკავკასიაში, სოგადად, ძე.წ. XV-XIII სს-ში. ეს სასოგადოება, როგორც მის კუთვნილ ყორღანულ სამარხებში აღმოსვნილი ინვენტარი მეტყველებს, დიოთონის წარმოება-დამუშავებაშია დახელოვნებული. კეთილშობილი დიოთონის დამუშავებასთან ერთად, რომლის დროსაც ის იყენებს ძველ სამყაროში იმ დროისათვის ცნობილ ყველა მხატვრულ თუ ტექნიკურ საშუალებას, ფლობს ასევე იმ ხანებში არანაკლებ ძვირადღირებული დიოთონის - ბრინჯაოს მეტალურგიის რთულ პროცესებს და გაწაფულია მისი ნამოსხმის ტექნიკაში. ამ სასოგადოებას უნდა დაეკავშიროთ ბრინჯაოსაგან ფელეროსხეულიანი ნაკეთობების დამზადების სიახლე, რითაც მიიღწეოდა დიოთონის ეკონომია და ნიუთის ხიმსუბუქე. სწორედ ნამოსხმის ტექნიკის დახვეწამ შესაძლებელი გახდა ფელეროსხეულიანი ნიუთების გაფორმება დიოთებით, რაც პრაქტიკული მოსახრებების გარდა დეკორაციულ მიზნებსაც ემსახურებოდა. იგი მხატვრული თვალსაზრისით, ინკრუსტაციის როლს ასრულებდა. დიოთები, რომლითაც მორთულია სამარხებში აღმოსვნილი ხაბრძოლო იარაღი - მახვილისა და ხარკერის ტარები, ქარქაშები, საკულტო-სარიტუალო ნიუთები - სამკაული, ეტლის აღჭურვილობის ნაწილები, ცხიკელთა და ყრინკელთა სკულპტურები, გამორჩეულ იერს ანიჭებს ამ ნაკეთობებს და განასხეავებს მათ თანადროული ევრაზიული საწარმისაგან. ბრინჯაოსაგან რთული სასხმელო ტექნიკით დამზადებული ინვენტარის ხიმსაყლე, ტიპოლოგიური და მხატვრული თავისთავადობა ამ ნაკეთობათა ადგილობრივ წარმოებაზე მოქიითებს.

მხატვრული კულტურის ეს ძეგლები განეკუთვნება ღჭაშენ-წითელგორის არქეოლოგიურ კულტურას<sup>1</sup> და გაერცელებულია აღმოსავლეთ საქართველოში (კახეთი, ქართლი, მესხეთი), სომხეთსა და ჩრდილო-დასავლეთ აზერბაიჯანში.

ღჭაშენ-წითელგორის კულტურის ბრინჯაოს ნაკეთობათა შორის მხატვრულ-ტექნიკური შესრულების სრულყოფით გამოირჩევა ეტლის შტანდარტები სკულპტურული გამოსახულებებით<sup>2</sup>. ეს ნიუთები ნაპოვნია ამ კულტურის კუთვნილ მდიდრულ

<sup>1</sup> R. und M. Abramischwili, Archäologische Denkmäler in Tbilissi, in A. Miron, W. Orthmann, "Unterwegs zum Goldenen Vlies, Archäologische Funde aus Georgien", Saarbrücken, 1995, გვ. 192.

<sup>2</sup> G. Mansfeld, B. Krozingen, Die "Königsgräber" von Alaca Höyük und ihre Beziehungen nach Kaukasien, Archäologische Mitteilungen aus Iran und Turan, Band 33, Berlin, 2001, გვ. 45-47; A. Miron, W. Orthmann, დასახ. ნაშრ., გვ. 95, 246; G. Nioradze, Der Verwahrtfund von Kverno Sasirethi, Eurasia Septentrionalis Antiqua, VII, Helsinki, 1932; T. I. Achundov, I. G. Narimanov, Neue Forschungen zur Mittleren Bronzezeit in Azerbaidzan, Georgica, 19, Konstanz, 1996, გვ. 54; T. Ахундов, Древние погребения Шекн. Материальная культура, Баку, 1993; С. А. Есаян, Скульптура древней Армении, Ереван, 1980, ტაბ. 27, 28-1, 2, 3, 29-33; С. Г. Деведжян, Лорн-Берд, Ереван, გვ. 28, 32; С. Г. Деведжян, Следы культа оленя в древней Армении. Историко-филологический журнал, Ереван, 1982, №2, 141-142; Т. С. Хачатрян, Армянский некрополь, Ереван, 1979, გვ. 142; А. Григорян, Н. Степанян, Ереван, Гарин, Гегарт, Эчмиадзин, Аштарак, Москва, 1965, გვ.15; А. А. Мартиросян, Армения в эпоху бронзы и раннего железа, Ереван, 1964, ტაბ. X, 3-4, ნახ. 64.

სამარხებში, რომლებშიაც მიცვალებულის ეტლზე დაკრძალვის წეს-წყევლებია დადასტურებული. ეტლზე დაკრძალვის ტრადიციით ამიერკავკასიის სამარხები ემსგავსება წინა აზიის მდიდრულ სამარხებს (ერო, კოში, ალაჯაბუჯი), რომლებიც, მიუხედავად აზრით, სამეფო რანგის პირებს განეკუთვნებოდათ<sup>1</sup>. ამიერკავკასიის ეტლების შემკველ სამარხთა მდიდრულ ინვენტარი, დაკრძალვის რიტუალი, რომელიც შეიძლება აღდგენილ იქნას ინვენტარის ხასიათითა და სამარხში ნივთთა განთავსების მიხედვით, მიუთითებს, რომ აღნიშნულ სამარხებში, ახლო აღმოსავლეთის ზემოხსენებულ ძველთა მსგავსად, განსაკუთრებული პატივით, ამ კულტურის მატარებელი ხასიათების სოციალურად გამოჩენული წევრები იყვნენ დაკრძალულნი. გარდაცვლილის სხვა ატრიბუტიკასთან ერთად მდიდრულ სამარხებში აღმოჩენილი შტანდარტები სწორედ მათი მაღალი სოციალური კუთვნილების მანიშნებელია.

ამიერკავკასიური შტანდარტები, როგორც სამარხში მათი აღგიდმდებარეობა მოწმობს, ეტლზე ხელნისა და უღელის გადაკეთის აღგიდას მაგრდებოდა<sup>2</sup>. ეს ნივთები წარმოადგენს ვერტიკალურად აღმართულ ღეროს, რომელზეც მოძრავად, საკრალური შინაარსის შემკველი, სარაკი სკულპტურებია მთავსებული. სკულპტურათა ფულური სხეულში ბრინჯაოს ბურთულაა. თვითონ ფიგურა კი სადგართან დაკავშირებულია მოძრავი ხასიათით, რომლითაც იგი ხაღვრის ღერძის მიმართ ტრიალებს (წითელჯორი, ე. №1. ნახ. 1-2). შტანდარტთა ვერტიკალურ მიჯნულზე ცალკე მდგომი ზოომორფული ფიგურები ან სიუჟეტური კომპოზიციებია მთავსებული. სკულპტურათა შინაარსი დამატებით ფიგურებსა და სადგარზე გამოსახული სიმბოლური ნიშნებითაა გახსნილი<sup>3</sup>.

წერილის მიხანია ძველი სამყაროს მითოლოგიისა, თუ ქართული ფოლკლორული და ეთნოგრაფიული მონაცემების მოშეუდლებით განიმარტოს ღვაძენ-წითელჯორის არქეოლოგიური კულტურის ეტლის შტანდარტთა სიმბოლური მნიშვნელობა.

ეტლზე დამატებული შტანდარტები, ისევე როგორც მიცვალებულის სახელზე გამართული რიტუალი მასში მონაწილე ყველა სხვა კომპონენტითა და მატარებელი ქმედებებით - მიცვალებულის გაცილება ხარვებშებმული ან ცხენებშებმული ეტლით, ადამიანისა და ცხოველის მსხვერპლ შეწირვა, შეწირული ცხოველის ხორცის საკვებად გამოყენება, სამარხში დაკრძალული პირის უკვდავეყოფას უმსახურებოდა. შტანდარტი - ამ რიტუალის ერთ-ერთი არსებითი კომპონენტი, მდამურ სამყაროში სამოგზაუროდ განკუთვნილი ეტლის, ასევე მსხვერპლ შეწირვის დროს ცაში ასული ბოლის მსგავსად, თავისი სიმბოლიკით, ერთმანეთთან აკავშირებდა თრ სამყაროს - ზეციერსა და მიწიერს, საიქიოსა და სააქაოს<sup>4</sup>.

<sup>1</sup> Л. Вулли, Ур халтса, Москва, 1961, გვ. 51-97; В. А. Алексини, Социальная структура и потребальный образ древнеземледельческих обществ, Ленинград, 1986, გვ. 137-149; H. Z. Kosay, Ausgrabungen von Alaca-Höyük, Ankara, 1966.

<sup>2</sup> А. О. Мнашакян, Раскопки курганов на побережье оз. Севан в 1956 г. Советская археология, Москва, 1957, №2, გვ. 149; G. Mansfeld, В. Krozinger, დასახ. ჩაშრ., გვ. 52.

<sup>3</sup> კახეთში გათხრილ ამ კულტურის კუთვნილ ერთ-ერთ ყორღანში (წითელჯორი, ე. №1) აღმოჩნდა სოციალური დაჯეროვითა და სქესბეტიკური მნიშვნელობით ეტლის შტანდარტებთან ანალოგიური სკულპტურა ტარზე დასამატებული მასლით.

<sup>4</sup> შუამდინარული მითოლოგიის მიხედვით მსხვერპლ შეწირვა დემონებს სამყაროსთან კონტაქტის დამყარების ერთ-ერთ საშუალებას წარმოადგენდა - ზ. კიქნაძე, შუამდინარული მითოლოგია, თბ., 1976, გვ. 119. ასევე შინაარსობრივ დაჯეროვას ატარებს საკმეული ქრისტიანული ღვთისმსახურების დროს [ზ. კიქნაძე, დასახ. ჩაშრ., გვ. 133] და ქართულ ელენქურ სახლებში შუაეკეხელი, სახლის ცენტრში განლაგებული კურთა [ზ. კიქნაძე, ნ. ტონია, მითოლოგია, თბ., 2000, გვ. 72-73].

შტანდარტის ამ სემანტიკური მნიშვნელობით, მისი მედიატორული ფუნქციით შეიძლება აიხსნას ნაკეთობის ევრტიკადურად დაყენებულ ღერძზე ფრინველების - ციური არსებებისა და ხლიქოსანთა - ცახ აწუდენილ რქოსან ცხოველთა გამოსახვა<sup>7</sup> (ნახ. 3). ამასვე მოწმობს შტანდარტის ხაღვრის წარმოდგენა აყვავებული ხის სახით - ხის ტანოდან გამოზრდილი ტოტებითა და ნაყოფით (ნაუ-ორკის კერძო კოლექცია<sup>8</sup>), სიციცხლის ძაღის განმსახიერებელი სიმბოლოთი. ხე შუამდინარული მითოლოგიის მიხედვით, ევრტიკადზე განლაგებულ სენელთა შემაერთებელია, ღვთაებისა და ადამიანის, ცისა და მიწის მაკაემორებელია<sup>9</sup>. სიციცხლის ხის იღვის შემცველი სიმბოლიკით შტანდარტთა გააზრებას ადასტურებს მის ღერძზე წარმოდგენილი გველის სახეც (ბებნისი, ე. №4, ნახ. 4-5). შუემერო-აკადური თქმულებების მიხედვით სამყაროს ხის ფესვთა ბინადარის<sup>10</sup>.

სკულპტურებზე გამოსახული ნიშნები (ნახ. 6) და ორნამენტი ნიშანთა ერთადმიკეული მარადიულობის იღვის ილუსტრირებაა: მეღავებმობრილი ჯვარი - მედმოვი მოძრაობის აღმნიშვნელი, სამკეთხელი - ეგვიპტურ პირამიდათა ანალოგიით უკვდავების სიმბოლო, თეოსოფიური სახე, მცენარის სტილიზებული გამოსახელება, მცენარის, რომელიც სიციცხლის განმაცოცხლებელ, ამადორძინებელ ძაღას განსახიერებს და სენელთა მაკაემორებელია.

ერთ-ერთი ექვლასე გაერცვლებული ორნამენტული მოტივი, რომელიც ლჰამენ-წითელგორის არქეოლოგიური კელტურის ბრინჯაოს ნაწარმზე მათ შორის შტან-

რქა, შეამდინარულ მათოდოვიაში, ღვითური ნათების, ღვთაებრივი ძაღის განსახიერებაა, შეხერხება და ძველ აქადურში რქის ვაიხსახეული სიტყვა სხვის მნიშვნელობასაც შეიცავს. ასევე, რქა ცისა და მიწის დამკაემორებელად გაიზრება - ზ. კიქნაძე, დასახ. ნაშრ., გვ. 89; მ. ბერაშვილი, მთა რიგორც; მათოდური წესრიგის დახარების ფენოსენი და აღმოსავლეთ საქართველოს ბრინჯაოს ხანის ვინის ტიპის შესაბამისი ძველები, გარეჯი, კახეთის არქეოლოგიური ექსპედიციის შრომები, VIII, თბ., 1988, გვ. 176; ქართული ფოლკლორული მსახელებით რქა კოსმური ღერძი, სიციცხლის ხეს ეხატება, მისი საშუალებით ცაზე ასვლას შესახებელი - ირ. სურგულაძე, ქართული ხაღვრის ორნამენტის სიმბოლიკა, თბ., 1986, გვ. 107; მათოდურ ხესთან რქისა და შესაბამისად, ხლიქოსანთა სემანტიკური კაემორ დახერხება ეხობრივი მსახელებითაც, სიტყვა „რქა“ ძველ ქართულში ეახის, მცენარის წანაზრდის მნიშვნელობით იხსარებოდა [ირ. სურგულაძე, დასახ. ნაშრ., გვ. 86], თითონ ეახი კი ქართულ რწმენა-წარმოდგენებში სიციცხლის ხეს ეახიზრება [B. B. Барташвили, Древнейшие религиозные верования и обрядовое графическое искусство грузинских племен, Тб., 1957, გვ. 56-58]; რქისა და სიციცხლის ხის შინაარსობრივი იგივეობა ნახს. ქართულ ენაში დამკრძრებულ სეველებამაც - სიციცხლის ხთან, ეახთან დაწურული ხანძელი დღესაც რქთან იხიქა, რასაც; ღვთაებათან ზარების სიმბოლოური მნიშვნელობა აქცე რქისა და ხეს შორის სემანტიკური მისარებების არსებობას მოწმობს ასევე ორმის რქის დახასიათებლად ქართულ ენაში გამოყენებული განსაზღვრება „გაჯორცილი“. რქისა და ხის რიგორც სენელთა მაკაემორებლის სემანტიკური იგივეობა დახერხება ქართულ ხანძელვადში კერახთან იხიხელ ხესე - დღესამდე ცხოველის რქების მოთავსების სეველებამაც.

<sup>7</sup> E. Hunker, C. Chatwin, A. Faras, "Animal Style" Art from East to West. Vorderasiatische Archäologie, Studien und Aufsätze gewidmet an A. Moorgat, Berlin, გვ. 42, 55.

<sup>8</sup> ზ. კიქნაძე, დასახ. ნაშრ., გვ. 206; ხის რიგორც; სენელთა მაკაემორებლის შესახებ წარმოდგენები ახსენია ქართულ ხაღვრის მოქსამაც - ზ. კიქნაძე, ნ. ტონია, დასახ. ნაშრ., გვ. 74.

<sup>9</sup> ზ. კიქნაძე, დასახ. ნაშრ., გვ. 129-130; მათოდოვებს ვეულშესიხეული კოსმორი ხის შესახებ შესიხსენია სევერულ თქმულებამაც - ირ. სურგულაძე, დასახ. ნაშრ., გვ. 147; სამყაროსა და სიციცხლის ხესთან ამერკაქახის ამ ნაკეთობათა სიმბოლოურ კაემორზე ეხდა მოვითიუბდეს წინააღიერი ეტლის შტანდარტები სიციცხლის ხის ამსახეული თქმატიკით - ცხოველთა სკულპტურებით ყლანკობული ხის ვაიხსახელებით (სორის, ღვრისტანი, ნახ. 13). აღნიშნულ კომპოზიციებში ღვთაებრივი ხის ნაყოფს დაწაფული, კი მის სასიციცხლო ენერჯიას ნაზარები ცხოველები, რომელნიც ძირითადად ხლიქოსანს წარმოდგენენ, მათოდური ხის ექვალეზური სიმბოლოური მნიშვნელობისაც შეიძლება ნათიქალონი.

დარტებზე გეხედება აღმა-დაღმა ხელის გამოხატველი, ერთმანეთის შექცევით გამოსახული სამკუთხედებია. ეს მოტივი, წვეროთი ქვემოთ მიმართულ და ზემოთმხრად ურთიერთგანმეორებად ნიშანთა სისტემა, სიმბოლურად სიკვდილ-სიცოცხლის ურთიერთშენაცვლებად პროცესს, აქედან გამომდინარე, სიცოცხლის უახსრულობის შექცევების შესახებ რწმენას უნდა გამოხატავდეს<sup>11</sup>.

განსაკუთრებული სიმბოლური დატვირთვა უნდა ქონოდა შტანდარტთა ფიგურების წრესზე ბრუნებასა და ზარაკის ფუნქციას. წრესზე ტრიალი უახსრულო მოძრაობის ტოლფასი მნიშვნელობისაა (სურ. 7). რასაც გამოსახავს ასევე მკვდაეებმხრილი ჯვარი ქანდაკებაზე. ფიგურები და ორნამენტი სამარხში აღმონეხილ თიხისა და ლითონის ნაკეთობებზე, იუკელირულ ნაწარმზე, ამით უნდა აიხსნას ის განსაკუთრებული მნიშვნელობაც, რომელიც ძველ სამყაროში, მათ შორის, ამიერკავკასიის ბრინჯაოს ხანის არქეოლოგიურ კულტურათა მხატვრულად გაფორმებულ ნივთებზე, ფიგურებისა და ნიშნების ცალ მხარეს მიმართულ, წრიულ მოძრაობას ენიჭება (ნახ. 8-10). ზარიც, სამყაროში მოვლენათა თანმიმდევრული ცვლის გამოხატველ შინაართან ერთად (ამ განმარტების საფუძველს იძლევა ეგვიპტურ მითოლოგიაში სისტრზე, ზარაკის მსგავს ღვთაებათა მუსიკალურ ინსტრუმენტზე, პათორის, ცის ქალღმერთის შექცევით წარმოდგენილი ორი ხახე<sup>12</sup>, სოგჯერ კი ისიხისა და ნეფტისის, რომელნიც სიკვდილ-სიცოცხლესთან იყენენ ასოცირებულნი), ბგერის მანძილზე გავრცელების თვისებიდან გამომდინარე, სამყაროთა შორის კონტაქტის დამყარების, მკვდატორის ფუნქციას ასრულებდა<sup>13</sup>. ეგვიპტური პიმნები გვამცნობს, რომ ღვთაებები სწორედ ზარაკისებური ინსტრუმენტით, სისტრის საშუალებით გადასცემდნენ თავიანთ ნებასურვილს ადამიანებს<sup>14</sup>. ანალოგიური შინაარსობრივი დატვირთვა უნდა ქონოდა აღრებრინჯაოს ხანის ცენტრალური ანატოლიის სამეფო სამარხებში აღმონეხილ ზარაკებიან შტანდარტებს სოამორფული ფიგურებით<sup>15</sup> (ნახ. 11-12), ისევე როგორც ცხოველთა სკულპტურებით გაფორმებულ ცხოვრილი ურის სამარხთა საკრაეებს<sup>16</sup> (ნახ. 14). რქოსანი ცხოველებისა და საკრაეების სემანტიკურ იგივეობას და მათ კავშირს დაკრძალვის რიტუალებთან<sup>17</sup>, წინააღმდეგობა მსგავსად, ღვამენ-წითელგორის

<sup>11</sup> წვეროთი ზემოთ და ქვემოთ მიმართული სამკუთხედები მამრ და მდედრ საწყობებს, შესაბამისად, სეციურ და მიწიურ სამყაროს განახახიერებს [ხ. კიხიძე, ნ. ტონია, დასახ. ნაშრ., გვ. 216], ამდენად, უკვდავთა და მოკვდავთა ქვეყანას.

<sup>12</sup> საგულისხმოა, რომ პათორის, ცის ქალღმერთის, მწხის ღმერთის ღვთაება, რომელიც მოგვიანებით მზესთან იყო გაიგივებული, ეგვიპტეში თავიანთ სცემდნენ ასევე როგორც გარდაცვლილთა ქალღმერთსაც - M. Luker, *The Gods and Symbols of Ancient Egypt*, London, 1995, გვ. 113; ღვამენ-წითელგორის არქეოლოგიური კულტურის მღიღრუკ სამარხებში დადასტურებულ დაკრძალვის რიტუალებთან დაკავშირებით, სადაც ეტლში შეტანილი ხარი მიცვალებულის თანამგზავრად გაასრულებლი, საინტერესოა გარდაცვლილთა ქალღმერთად პათორის ხარის ხახით თავიანთსეკმის ფაქტიც. შემთხვევითი არ უნდა იყოს ისიც, რომ პათორის ატრიბუტი, სისტრი, ზარაკისებურ ინსტრუმენტს წარმოადგენს.

<sup>13</sup> ორფეუსიც ბგერის, მუსიკის მაგიური ძალის წყალობით ხედება პედესის პირქვე საუფლოში - რ. ცანავა, ბერძნული მითების სამყარო, თბ., 1998, გვ. 57, 135; საფიქრებელია, რომ ზარის სქნელთა მაკავშირებლის სემანტიკური მნიშვნელობა შენარჩუნებულთა შუა საუკუნეებშიაც, ამუფის კურთხევის წიგნში<sup>18</sup> სამეფო ნიშანთა შორის, დროშასა და შუბთან ერთად, დასახელებულია ზარიც - იუ. ჯაფახიშვილი ამახთან დაკავშირებით საგულისხმოა ახლი აღმოსავლეთის ცივილიზაციებში სამოყალიბებული კონცეფცია, რომლის თანახმად მეფე ღვთაების სწორად, მის ხატად განიხილება. შესაბამისად, ღვთაებათა მსგავსად, მეფის ატრიბუტიაში ზარი ფიგურირებს.

<sup>14</sup> M. Luker, დასახ. ნაშრ., გვ. 112.

<sup>15</sup> E. Akurgal, *Die Kunst der Hethiter*, München, 1976, ტაბ. 8, 9, 11.

<sup>16</sup> A. Parrot, *Assur*, 1969, ტაბ. 369-371.

<sup>17</sup> საკრაკის მონაწილეობა მიცვალებულის დაკრძალვისას დასტურდება ბერძნულ კულტურაშიც. მითების მიხედვით, ბერძენი გმირები იმარხებოდნენ არფით სიციონში შედწევის ვახაადეილებლად - X. Э. Керзон, *Словарь культуры*, М., 1994.

არქეოლოგიური კულტურის შტანდარტებიც ადასტურებს.

დაკრძალვის რიტუალში 'ხარის როგორც უმარტივესი საკრავის გამოყენების ფაქტი შემონახულია ხეანური სამგლოვიარო სიმღერის სახელწოდებაში - „ხარი“, რაშიც 'ხარისა და სიმღერის, ხმით დატირების შინაარსობრივ იგივეობასთან ერთად<sup>19</sup>, 'ხარების რეკვით მიცვალებულთა გაცილების იმ უძველესი წეს-წყევლების ანარეკლი შეიძლება დაინახოთ“. ამ რიტუალთან დაკავშირებით საინტერესოა სიტყვა „ხმა“-ს განმარტებაც, რაც „ვახსნა“, „გაღებას“-აც ნიშნავს<sup>20</sup>, ანუ შედგენას ტირილითა და 'ხარების რეკვით ზეციურ საუფლოში. აღსანიშნავია, ასევე, რომ სიტყვა „ხმა“-დან წარმოებული „ხმარება“, „დახმარება“, იგივე „შეელა“, „შეწუნა“-ა<sup>21</sup>. ამ სიტყვის ეტიმოლოგიით შეიძლება აეხსნას მიცვალებლის დაკრძალვისას 'ხარების რეკვის სიმბოლური მნიშვნელობა. ამ წეს-წყევლების ანარეკლი უნდა იყოს ქართულ ენაში დღესაც ხმარებული სიტყვები და სიტყვათა შეთანხმებები, როგორიცაა „მწუხრის 'ხარი“, „თაე'ხარი“, „გლოვის 'ხარი“ და სხვა. 'ხარის, ხმის ციური სიმბოლიკა ასახულია ქართულ ზეპირსიტყვიერებასა და ხალხურ პოეზიაშიც.<sup>22</sup>

ამგვარად, ღვთაწინა-წითელგორის არქეოლოგიური კულტურის მდიდრულ სამარსებში აღმოჩენილი შტანდარტები შეიძლება მიეწინიოთ ცისა და მიწის, ადამიანსა და ღვთაებას შორის არსებული კავშირის სიმბოლოდ, სიმბოლოთა ერთად გამოცემული, მარადიული ყოფიერების, უკვდავების შესახებ იდეის გამოხატულებად. როგორც ჩანს, ამ კულტურის მატარებელი სასოგადოების რწმენით, სიცოცხლის განახლების სიმბოლიკით დატვირთული ნიუთებით - ხარებშებმული ეტლითა და მასზე დამაგრებული 'სოთმორფული 'ხარაკებით, მიცვალებული აგრძელებდა სიცოცხლეს სუფთის სამკეიდროში, სასუფეველში, ღვთის საბრძანებელში.<sup>23</sup>

შტანდარტებში ნიშანთა ერთად გამოცემული საკრალური შინაარსი მატერიალისებულთა მხატვრულ ფორმაშიც, ანუ სახეითი და ფორმალური საშუალებებით ნახეულებია მათში მარადიული და ღვთაებრივი. ფიგურათა დახასიათებაში (მალლა დაყენებული თაყი, მოღერილი ყელი, შემართული დგომა, წინ გამო'ხეჭილი გულმკერდი) გამოსახულებათა რსეულობა და მნიშვნელოვანებაა წარმონეწილი. სტატუკური პოზაც, რამელიც მათი გარისდულობის შთაბეჭდილებას ქმნის, გათულილია გამოსატოს არა დროებითი და წარმადი, არამედ უკვლელი და მარადიული. გამოსახულებათა ფიზიკური სიძლიერე და, ამასთან, შინაგანი ესერგია, რომლითაც დამკვტელნი არიან ფიგურები, მათში სიმბოლურად სიცოცხლის ცხოველმყოფელ ძალას უნდა გადმოსცემდეს, კარეგნული უძრაობა კი, მოხმობილი ცვალებადისა და შემთხვევითის წეწების უარსაყოფად, ზედროულ სიმშვიდეს.

ამ ნიუთებში ნაგულისხმევი იდეის გამოსახატავად გამოყენებული ფორმები.

<sup>19</sup> ხეხსურულ რეკვითს, გარდაცულილის კულტთან დაკავშირებულ საწესო სიმღერას "ხმით ტირილი" ეწოდება.

<sup>20</sup> 'ხარის ნაიოწმეცა, ისევე, როგორც ხმის გაწმეცა, ქართულთა რწმენით, ავის მომასწავებულთა, ანუ ზეცასთან კავშირის გაწმეცის ტოლფასი მნიშვნელობისაა. ს. ბარნაველი, ქართული დროშები, თბ., 1953, გვ. 100.

<sup>21</sup> ს. წებინაშვილი, ქართული ლექსიკონი, თბ., 1961, გვ. 470.

<sup>22</sup> ხელსაჩხაბა ორბელიანი, ლექსიკონი ქართული II, თბ., 1993, გვ. 442.

<sup>23</sup> ხალხური ლექსი ვახტანგ მეფის შესახებ, რომელშიაც სათქვამია, რომ მეფეს ცილან ჩამოესხის რეკა, ასევე გამოთქმაში „ხმა 'ხარით ცასა სწუდება“ 'ხარის, ხმის ზედა სახეაროსიან სემანტიკურ კავშირზე მიაჩიშნებს.

<sup>24</sup> ამ რწმენის გამოსატულება უნდა იყოს ეთნოგრაფიულ ყოყაში შემორჩენილი წეწლება ხეანეთში გარდაცულილის თაყთან მიცვალებულთა მეწურის, ხარის დაყენება რტკბზე ანთუბული ხანოლით - მსოური ნათების, სიცოცხლის განახლების სიმბოლოთი. ამ რწმენის ასახვად შეიძლება ნათავადოს ასევე გარდაცულილი ახალგაზრდის, თუ მონადირის თაყთან არჩვის ან ჯიხვის ფიტულის მოთავსება - B. B. Барнавелдзе, დასახ ნაშრ., გვ. 166.

რომლებიც ძირითადად ცხოველთა სამყაროდანაა აღებული, გადმოცემულია მატერიალურად ხელშესახები, გარკვეული მასისა და წონის მქონე მოცულობებით. თუმცა, ამასთან, ეს მოცულობები გამოიყენებულია ცხოველთა სხეულის მხოლოდ სოკადი სტრუქტურის გადმოსაცემად. სოკადობა, საერთო თვისებათა შემცველი ტიპური ნიშნებით შეტყულება - ასეთი სოკადი, კრებითი ნიშნებითაა ნახევნები ცხოველთა ხატიც - მხატვრული ხერხია, რომელიც გამოიყენება რეალურ ფორმათა უარსაყოფად და ზებუნებრივის, განყენებულის გადმოსაცემად. გეომეტრიზებული მოცულობები, რომლითაც სხეულია შედგენილი სწორედ ასეთი, კონკრეტულობას მოკლებული განყენებული ფორმებია, აბსტრაქტული ხასიათისაა სხეულზე გრაფიკული წესით დატანილი ნახატიც, რომელიც სხეულის საფარს უნდა გადმოსცემდეს. პირობითია სხეულის გლუვი, მოდელირების გარეშე დატოვებული ზედაპირიც, საგანგებოდ გაპრიალებული, რათა ნათების, ბზინვარების ეფექტი შექმნას და, შესაბამისად, შტანდარტთა სოციალურად სახეებს მისი, სოციალური მომნიშვნელო ციური სხეულის სიარი თვისება შესძინოს. ამდენად, შტანდარტთა საკულტო შინაარსი ნიშან-ნიმბოლოებთან ერთად იკითხება მხატვრულ ფორმაშიაც, რომელიც აყვებს და აძლიერებს ამ ნიუთებში დაფარულ, ნიმბოლოთა ენით გადმოცემულ, საკრალურ შინაარსს.

ეტილის შტანდარტებთან ანალოგიური შინაარსობრივი დატვირთვისა უნდა ეთილიყო მიცეალებულთათვის სამარხში ნატანებული ურინველთა და ცხოველთა სკულპტურები, მათი შემცირებული მოდელები, ისევე როგორც, წრესე მუდმივი მოძრაობის გამომხატველი დისკები (ეპირაცხოველი, სამ. №106), იარაღის ქუდებზე წარმოდგენილი სოღარული ნიშნები. თეითონ ჰკირული არნამენტიც ნათებისა და სხივოსნობის ეფექტს ქმნის და, ამდენად, სოციალური მომნიშვნელო მნათობის ბუნებას გადმოსცემს. ძველი სამყაროს ხალხთა მითებში დამოწმებული წარმოდგენით მზე სკნელთა შორის მაკავშირებლის იდეასაც ატარებს.

ამგვარად, ლკაშენ-წითელგორის კულტურის მატარებელი ეთნოსი თავიანთ მიცეალებულებს აცილებდა მანათობელი ციური სხეულის სიარი თვისების მატარებელი ნიუთებით<sup>24</sup>, სკნელთა შორის კავშირის დამამყარებელი სოციალური სარაკებით და, ამით, მათი რწმენით, უხსნიდა დაკრძალულ პირთ გზას სასუფეველისაკენ, ანუ მარადიულობისაკენ. სკნელთა მაკავშირებლად, როგორც ნანს, გაიაზრებოდა სამარხის თავზე გამართული წრიული ფორმის მიწაერილიც<sup>25</sup>, რომელიც შუამდინარული სიკურათისა და ეგვიპტური პირამიდის ანალოგიურად მთასთან, კოსმიურ ღერძთან იყო გაიგივებული და სამყაროს ხს მსგავსად მის განსაზღვრებას წარმოადგენდა.

<sup>24</sup> იმ უსველეს წარსულში არსებულ წარმოდგენათა ანარეკლი უნდა იყოს ლკაშენ-წითელგორის კულტურის ერთ-ერთ კერაში, მესხეთში დამოწმებული ტომონიმებიც. ასეთებია „მსუთამსუ“ - სოფელი გუჯარეთის ხეობაში, „ეპირაცხოველი“ - ბორჯომის რაიონში, აღილი სადაც ამ კულტურის სამაროვანია გათხრილი. „ეპირა“ ბერძნულად მისხას ნიშნავს. ი. ღამბაშიძე, რველის სამაროვანი. ძველის მეგობარი. 39, 1975, გვ. 60.

<sup>25</sup> მ. ბერიამილი, დასახ. ნაშრ., გვ. 190.

## **Resume**

**Nino Gomelauri**

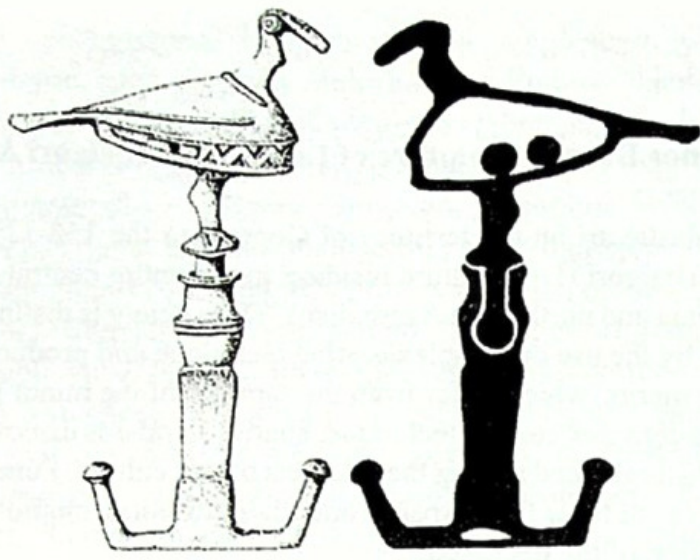
### **Semantics of the Minor Bronze Sculpture of Lchashen-Tsitelgori Archaeological Culture**

Efflorescence of the plastic art on the territory of Georgia in the 15<sup>th</sup>-13<sup>th</sup> cc. B.C. is linked with the society of Lchashen-Tsitelgori (L-T) culture residing in the entire central South Caucasus (territory of eastern Georgia, Armenia and north-west Azerbaijan). This society is distinguished by highly developed metallurgy, confirmed by the use of complex casting technique and production of the openwork hollow objects of high artistic merits, which differ from the samples of the minor plastics from Eurasia. Due to their artistic merits and complex casting technique, chariot standards discovered in the rich tombs of this culture are definitely distinguished among the artefacts of this culture. Funeral rite of these tombs is akin to that of the royal graves of Near East. Apart from other attributes, chariot standards are also indicative of the high social position of the deceased.

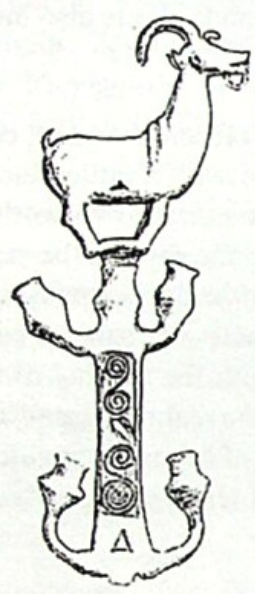
South Caucasian chariot standards, fixed to the chariot at the junction of the pole and the yoke, comprise a vertical shaft for fixing it to the chariot and a zoomorphic hollow figurine with a rattle placed in it. Chariot standards, essential components of the funeral rite, symbolically connected two worlds – the world of the living and the world of the dead, serving as a connection between the sky and the earth. This mediatory function of the standards seems most likely to explain placing of birds, heavenly creatures and animals with their horns reaching the sky on the vertical axis of the artefacts. The same is confirmed by the presentation of the standard shaft in the form of a flourished tree with the symbol of the vital power, which, according to the Mesopotamian mythology, is a link between the realms located along the vertical. The fact that standards are imparted with the symbolism of the idea of life is also evidenced by representing a face of a snake on its shaft – according to Shumer and Achad legends, the snake resides in the roots of the world tree.

Signs and ornaments depicted on the sculptures illustrate the same idea: a cross with bent arms – denotes eternal movement, a triangle -- is a symbol of immortality, eternity. One of the widespread ornamental motifs, found on the bronze objects of L-T culture – a sequence of triangles alternatingly set on bottom and on top, expressing the motion upwards and downwards – symbolises inter-alternating process of life and death, thus, continuity of life and a belief in immortality.

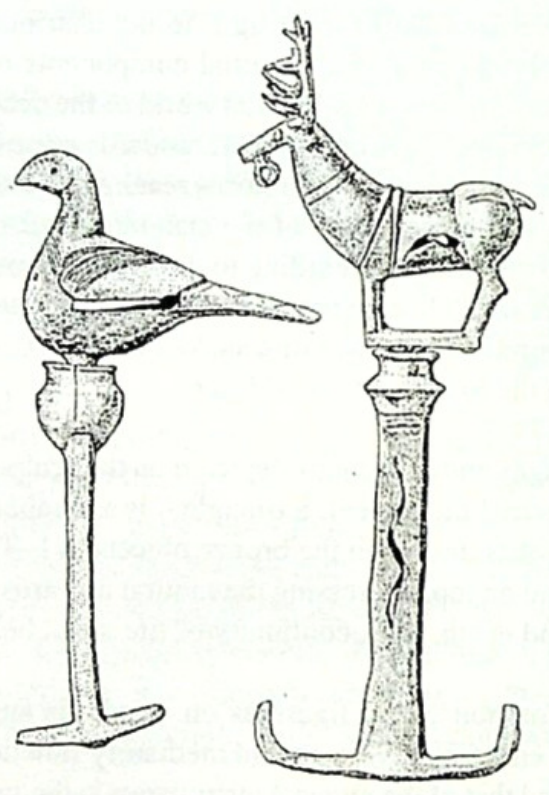
Rotation of the figurines on standards and rattling function also had a special symbolic significance – endless movement and mediatory function (function of rattling standards with zoomorphic figurines and that of the musical instruments is the same). Sacred contents expressed through signs in the standards is materialised in the artistic form. Noteworthy is polishing of the surface of the zoomorphic images, creating an effect of shining, glittering luminousness, akin to the heavenly bodies.



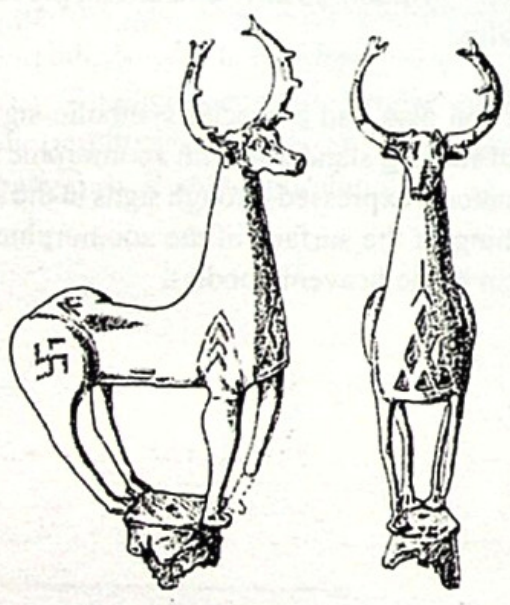
ნახ. 1-2. წითელგორი. ეტლის შტანდარტი, კრილა  
(რ. აბრამიშვილის მიხედვით)



ნახ. 3. ამიერკავკასია. ეტლის შტანდარტი  
(ე. ბუნკერის, ბ. ჩატუნიის მიხედვით)



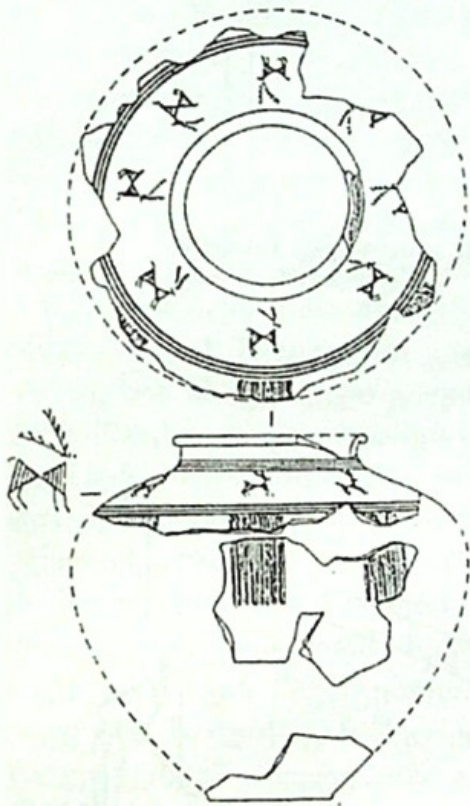
ნახ. 4-5. ბეზინი. ეტლის შტანდარტები  
(გ. მანსველდის, ბ. კროცინგენის მიხედვით)



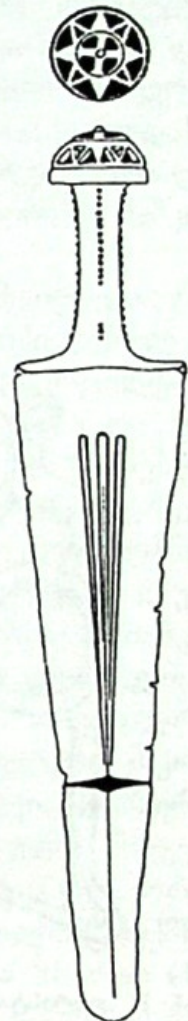
ნახ. 6. წითელგორი. შტანდარტი  
(რ. აბრამიშვილის მიხედვით)



ნახ. 7. ბრინჯივლე, ჭვირული დისკო  
(ივ. ღამბაშიძის მიხედვით)



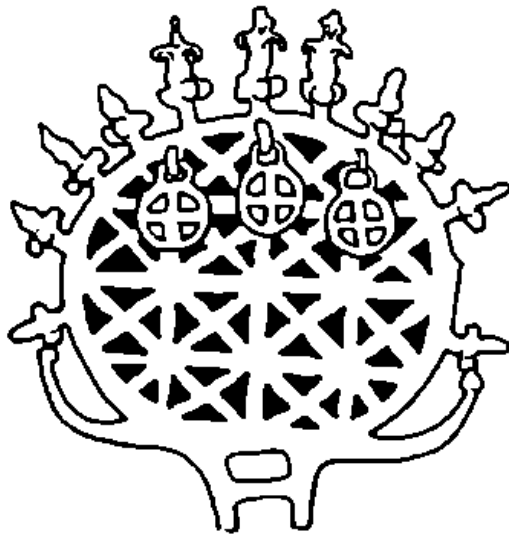
ნახ. 8. თრელის ხამაროეანი, კერამიკა  
(ივ. აბრამიშვილის მიხედვით)



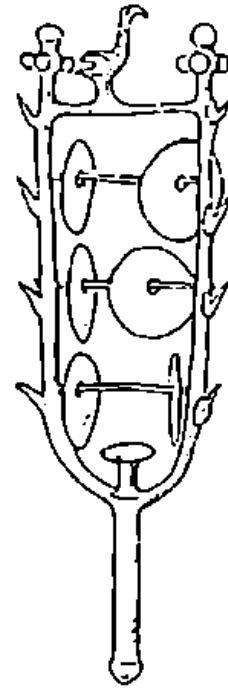
ნახ. 9. მახვილი  
(ივ. აბრამიშვილის მიხედვით)



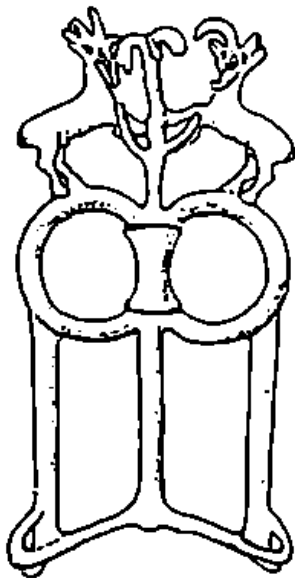
ნახ. 10. ხარტკული, ბჯაიხი (მ. ხიფაშვილის მიხედვით)



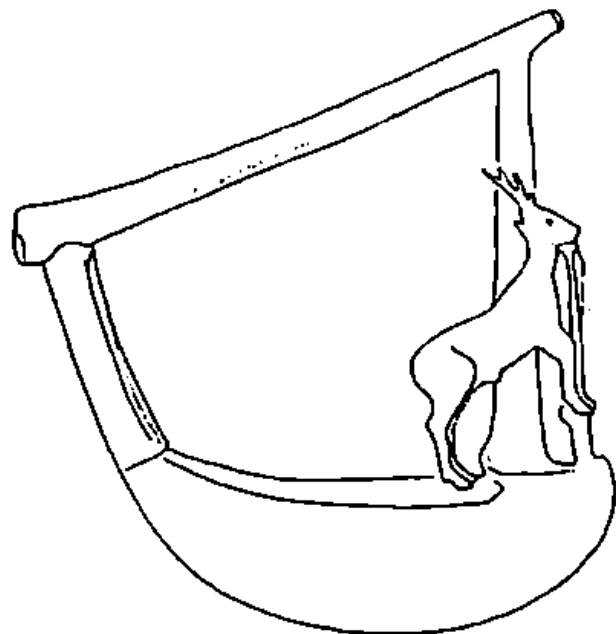
ნახ. 11. ალაჯაბუჯეთ. ვრდის შეხდარტი  
(ქ. ალაქის მხედეთ)



ნახ. 12. ქობულთუჯუ- სისტრემე  
(ქ. აკურგალის. მ. სისტრის მხედეთ)



ნახ. 13. ღურისტანო. ვრდის შეხდარტი  
(ქ. კალმუჯუის მხედეთ)



ნახ. 14. ვრდის ხაჭავე  
(ქ. ვრდის მხედეთ)