

ზაზა სხირტლაძე
ივ. ჯაფარიძის სახ. თბილისის
სახელმწიფო უნივერსიტეტი

ნატალია ჩიტიშვილი
ივ. ჯაფარიძის სახ. თბილისის
სახელმწიფო უნივერსიტეტი

კარბის წმ. სამების ეკლესია

სოფელი კარბი გორის რაიონში, ცხინვალთან ახლოს მდებარეობს. წერილობით წყაროებში იგი XI საუკუნიდან ჩანს: 1068 წელს კარბში დაბანაკებული თურქ-სელჩუკთა სულთან ალფ-არსლანი, რომელიც თავისი ლაშქრით ქართლს შემოესია – „და დაყო ექუსი კვირა, და იწყო ოხრებად და ხოცად კაცისა, და გარდავიდა მარბიელი მისი არგუეთს. მიუწიეს და დაარბივეს ვიდრე სუერის ციხემდე. და მოისრა ურიცხვი სული ქრისტიანეთა და ტყუედ იქმნა; და იქმნა საძაგელ ქუეყანა ქართლისა სახილველად კაცთა... ხოლო ყოველსა ქართლსა შინა დადგა ლაშქარი, და თვით თავადი სულტანი დადგა კარბსა, და მერმე ჩამოდგა შერთულთა. და აჭირვა სიძნელემან ზამთრისამან და ბუქთა ძლიერთა“¹

იმ დროიდან მოკიდებული, შიდა ქართლისათვის, განსაკუთრებით კი ქვეყნის ერთ-ერთ უმთავრეს პოლიტიკურ, სავაჭრო-ეკონომიკურ და კულტურულ გზაჯვარედინზე მდებარე მისი ცენტრალური რეგიონისათვის, ხშირი შემოსევები არასდროს ყოფილა უცხო; მიუხედავად ამისა, ეს კუთხე ასწლეულთა მანძილზე რჩებოდა არამარტო ინტენსიური სამეურნეო საქმიანობის, არამედ გამუდმებული აღმშენებლობის არეალად.²

XIV საუკუნის პირველი ნახევრის მიწურულიდან კარბი ქსნის ერისთავთა მფლობელობაში ჩანს. 1348 წელს მეფე ანდრონიკემ ქსნის ერისთავს წითლოსან ქვენიფნეველსა და მის შვილებს სამამულედ დაუმტკიცა „ქართლის სოფელნი კარბაი და გარეჯარ ბაკურისუბანი, მათითა სამართლიანითა მძღვრითა, მთითა, ბარითა, ტყითა, ველითა, ვენაჯითა, წყლითა, წისქვილითა, გალითა, სათიბითა, სანადიროთა, მკუიდრად, სამამულოდ. შეუვალად, მათითა საჯმარითა, უჯმარითა, ერთობ ყოველითა“. ქართლის ეს სოფლები ქსნის ერისთავს, სავარაუდოდ, ნამზითვად, ანდერძით მიუღია თავის ცოლისძმის სალარე მუხუსძისაგან (ხელნაწერთა ეროვნული ცენტრი, Hd-3493).³

¹ ქართლის ცხოვრება, ტ. I, ტექსტი დადგენილი ყველა ძირითადი ხელნაწერის მიხედვით ს. ყაუხჩიშვილის მიერ (თბ., 1955), გვ. 309.

² ჯ. გვასალია, აღმოსავლეთ საქართველოს ისტორიული გეოგრაფიის ნარკვევები, (თბ., 1983), გვ. 69.

³ ე. თაყაიშვილი, საქართველოს სიძველენი, ტ. II, (თბ., 1909), გვ. 10-12; ქართული სამართლის ძეგლები, ტ. II, ტექსტები გამოსცა, შენიშვნები და საძიებლები დაურთო ი. დოლიძემ (თბ., 1965), გვ. 98-99.

მოგვიანო ხანის ისტორიული წყაროებით, XV საუკუნეში კარბი ქართლის ამილახორ-ზედგინისძეთა მფლობელობაში რჩება და საამილახეროში შედის. 1433 წლის საბუთით, თაყა ზედგინისძეს სვეტიცხოვლისათვის კარბში საკანონოდ მიუცია ორ გლეხი.⁴ ამ დროიდან მოკიდებული, კარბი ამილახორთა მფლობელობაშია. 1569 წელს ირანელთა წინააღმდეგ წარმოებულ ბრძოლაში ფარცხისთან დამარცხებული მეფე სიმონ I-ის (1537-1603 წწ.) ტყვედ ჩავარდნის შემდგომ, ირანელებმა ქართლის სამეფო ტახტზე მისი ძმა, დაუდ-ხანი დასვეს. ამ ვითარებით უსარგებლიათ ქსნის ერისთავსა და ბარძიმ ამილახვარს და მეჯვრისხევეში მყოფი დედოფალისათვის ქონება წაურთმევიათ.⁵ 1578 წელს ტყვეობიდან დაბრუნებულმა მეფემ მოლაღატე ქსნის ერისთავისა და ამილახვარისაგან საუკატოდ მიიღო მითვისებული მიწები, რომელთა შორის იყო კარბიც: „ქსნის ერისთავმან მიართუა საუკატოდ მეჯვრისხევი და ახალგორი, და ამილახორს გამოართუეს კარბი და კასპი“.⁶ კარბში ზედგინისძეთა მხრივ მამულის მფლობელობა დოკუმენტურად დასტურდება გვიანი ხანის წყაროებითაც: 1646 წელს კარბში მდებარე თამაზის კერძი მამული გივი ზედგინისძისთვის უბოძებია მეფე როსტომს (ხელნაწერთა ეროვნული ცენტრი, Hd-2133). 1784 წელს მეფე ერეკლე II-ის განჩინებაში გოგნიანშიელისა და ფავლენიშიელის ყმის საქმეზე კი აღნიშნულია, რომ სადავო ყმა „ხან ამილახორის მამულში კარბს მდგარა, ხან კათალიკოსის ყმობა უთქვამს“⁷ კარბში ყოფილა საბატონოშიელო მამულებიც.⁸ იმ პერიოდიდან ხდება დადასტურება ადგილობრივი მცხოვრებლებისაგან ოსი ტყვეების ყმად სყიდვის შესახებ, რაც, როგორც ჩანს, ოსების მხრიდან ხშირად სოფლის დარბევის მიზეზი ხდებოდა.⁹ ამდენად, კარბი, დოკუმენტური წყაროებით, რუსეთის მიერ საქართველოს შეერთებამდე საამილახოროს შემადგენლობაში შედიოდა.

კარბსა და მის შემოგარენში შემორჩენილი არქიტექტურული ძეგლები ძირითადად XVI-XVIII საუკუნეებს განეკუთვნება – ესაა რამდენიმე ციხე-კოშკი (გნოლიძეების, დავითაშვილების, ხუბაშვილების), აგრეთვე ღმრთისმშობლის, წმ. მარინეს და წმ. სამების ეკლესიები. კარბის როგორც თავდაცვითი ნაგებობები, ისე ეკლესიები საგანგებო კვლევის საგანი აქამდე არ გამხდარა; ის მოკლე ინფორმაცია, რომელიც კარბის სიძველეების შესახებ მოიპოვება საქართველოს ისტორიისა და კულტურის ძეგლთა აღწერილობაში ზოგადი ხასიათისაა და მხოლოდ მათი მოკლე აღწერით იფარგლება.¹⁰

კარბის წმ. სამების ეკლესიის აგების სავარაუდო პერიოდად გვიანი შუა საუკუნეები, კერძოდ კი, XVI-XVII საუკუნეები სახელდება.¹¹

⁴ ს. კაკაბაძე, *ისტორიული საბუთები*, II, (ტფ., 1913), გვ. 4.

⁵ ჯ. გვასალია, დასახ. ნაშრომი, გვ. 70; მდრ.: ბატონიშიელი ვახუშტი, აღწერა საქმეფოსა საქართველოსა, *ქართლის ცხოვრება*, ტ. IV, ტექსტი დადგენილია ყველა ძირითადი ხელნაწერის მიხედვით ს. ყაუხჩიშიელის მიერ (თბ., 1973), გვ. 412; ბერი ეგნატაშვილი, *ახალი ქართლის ცხოვრება* (თბ., 1940), გვ. 85-87.

⁶ *ქართლის ცხოვრება*, ტ. II, ტექსტი დადგენილი ყველა ძირითადი ხელნაწერის მიხედვით ს. ყაუხჩიშიელის მიერ, თბ., 1959, გვ. 372.

⁷ *ქართული სამართლის ძეგლები*, ტ. V, ტექსტები გამოსცა, შენიშვნები და საძიებლები დაურთო ი. დოლიძემ თბ., 1974, გვ. 259; იხ. აგრეთვე, *ქართული სამართლის ძეგლები*, ტ. VII თბ., 1981, გვ. 369.

⁸ *ქართული სამართლის ძეგლები*, VII, გვ. 351.

⁹ იქვე, გვ. 397-398.

¹⁰ *საქართველოს ისტორიისა და კულტურის ძეგლთა აღწერილობა*, V (თბ., 1990), გვ. 75.

¹¹ იქვე.

ეკლესია სოფლის სამხრეთ-აღმოსავლეთით, მის განაპირას მდებარე სასაფლაოზე დგას. მასთან მისასვლელი გზა ჩრდილოეთიდანაა – სწორედ ამ მხრიდან შორიდანვე ჩნდება მოზრდილი, საკმაოდ შემაღლებული პროპორციების მქონე ტაძრის ჩრდილოეთი ფასადი, ორქანობა სახურავის კეხის დასავლეთ კიდეზე აღმართული მომცრო სამრეკლოთი (სურ. 1). ეკლესიის გარშემო შემორჩა გალავნის ნაშთები. მის უშუალო სიახლოვეს, სახელდობრ, სამხრეთ და დასავლეთ კედლებთან, მიწის ზედაპირზე ქვევრის პირები მოჩანს – მოწმობა ერთ დროს იქ არსებული საეკლესიო მეურნეობისა.

ერთსაფეხურიან ცოკოლზე მდგომი, ახილული პროპორციების, დარბაზული ეკლესია (სურ. 2) ნაგებია კარგად თლილი, მუქი ღვინისფერი ტუფის კვადრებით, რომლებიც ერთმანეთთან მჭიდროდ და ზედმიწევნითაა მორგებულ-მისადაგებული. წყობათა რიგები სწორია, თარაზული; აქა-იქ ჩართულია უფრო მუქი, მოყავისფრო კვადრები და რამდენიმე თეთრი ფერის ძალზე პატარა, თავისი ზომით სხვებთან შეუსაბამო. თუმცა ფერით ინტენსიური ქვა. გულდაგულ ნაწყობი თანაბარზომიერი კვადრების ერთიანობით შექმნილ მუქ ფონზე ისინი მკაფიო ლაქებად ჩნდება, რაც თავიდანვე უნდა ყოფილიყო განსაზღვრული, როგორც ტაძრის საერთო მხატვრული სახის შემადგენელი. ნაგებობა დროთა განმავლობაში დაზიანებულია და რამდენჯერმე აღდგენილია – პირველყოელისა, კამარა და სამხრეთი კედლის ზედა ნაწილი. აღდგენისათვის გამოუყენებიათ იმავე ჯიშის ქვა, თუმცა ფასადის დასავლეთი ნაწილის აღსადგენად სხვა ქვაც უხმარიათ. პერანგი გადაწყობილია სამხრეთი ფასადის დასავლეთი სარკმლის ირგვლივ. მოგვიანო განახლების კვალი თვალსაჩინოა ნაგებობის ჩრდილოეთ ფასადზე – აქ წყობისათვის გამოუყენებიათ როგორც უფრო უხეშად ნათალი ტუფი, ისე რიყის ქვა (ძირითადად ფასადის აღმოსავლეთი მონაკვეთის ზედა ნაწილში), აგრეთვე მოყავისფრო ქვიშაქვის დიდი ზომის კვადრები. ფასადის ამ მონაკვეთზე წყობაც განსხვავებულია, უხეში; ქვებს შორის ჩანს დულაბის ფენა. ტაძრისათვის ჩრდილოეთი მხრიდან აღმოსავლეთ ნაწილთან რიყის ქვითვე მოგვიანებით უნდა მიეშენებინათ კვადრატული მოხაზულობის მომცრო სათაესი (ამჟამად მისი ზედა ნაწილი და აღმოსავლეთი კედელი მთლიანად დარღვეულია – დარჩენილია დასავლეთი კედელი და ჩრდილოეთი კედლის ქვედა ნაწილი) (სურ. 3).

ეკლესიაში შესასვლელი სამხრეთიდანაა – სადა ტიპპანიანი, თაღოვანი კარი მის დასავლეთ ნაწილში, უშუალოდ პილასტრის გვერდითაა გაჭრილი.

ტაძრის შიდა სივრცე სამი თაღოვანი სარკმლით ნათდება: მათგან ერთი საკურთხეველის აფსიდშია, ორი – სამხრეთი კედლის ზედა მონაკვეთზე. დარბაზული ტიპის ეკლესიათა დიდი უმეტესობის მსგავსად, კარბის ეკლესიის ინტერიერიც სადაა; მაღალი, ახილული პროპორციების მქონე დარბაზს ორსაფეხურიანი პილასტრების წყვილი ორ არათანაბარ ნაწილად ჰყოფს. ამ პილასტრებიდანვე გადადის როგორც ცილინდრული კამარის საბჯენი ნახევარწრიული თაღი. ისე გვერდითა – სამხრეთი და ჩრდილოეთი კედლების თაღებიც. ყველა მათგანის ქუსლები ეყრდნობა პილასტრების მარტივ იმპოსტებს – მათ ოდნავ შედრეკილ ლილვზე დადებული თაროს პროფილი აქვთ. კამარის ქუსლი კედლის თაღების ქუსლთან შედარებით რამდენადმე მაღლაა ანაცვლებული. დარბაზის კედლებს ერთსაფეხურიანი ხარისხი გასდევს; საკურთხ-

ვეელში ორივე მხარეს თითო ნახევარწრიული არასწორი მოყვანილობის ღრმა თაღოვანი ნიშაა; ისინი იატაკის დონიდან სხვადასხვა სიმაღლეზეა განთავსებული (მარჯვენა – 0.98 მ., მარცხენა – 0.38 მ.). უჩვეულოდ აღიქმება უშუალოდ ნიშებს ზემოთ განთავსებული, რთული პროფილის მქონე თითო იმპოსტი. რაც მთავარია, იმპოსტების კიდევ ერთი, დამატებითი წყვილია რამდენადმე უფრო ზემოთ, კონქის ქუსლთან. ქვის ტრაპეზი უშუალოდ საკურთხეველის კედელთან მიუდგამთ.

ტაძრის ინტერიერი გვიანი ნალესობის სქელი ფენითაა დაფარული, რაც გარკვეულწილად ართულებს მისი შიდა სივრცის საერთო მხატვრული იერის თავდაპირველი სახით აღქმას; უცნობი რჩება შიდა პერანგის წყობის ხასიათიც.

ინტერიერში სეპასიდულობის მთაბეჭდილებას რამდენადმე აძლიერებს ტაძრის განივი კედლების დამანაწევრებელი ორ-ორი თაღი, რომლებიც ჩვეულებრივზე ბევრად უფრო მაღლაა აწიღული. ამასვე უწყობს ხელს განიერი, მსხვილი, საგრძნობლად წინ წამოზიდული ორსაფეხურიანი პილასტრები, რომლებსაც კამარის საბჯენი ასეთივე თაღები ემყარება.

ტაძარში შედარებით უკეთ განათებული ჩრდილოეთი კედელია – დარბაზს შუქი სამხრეთიდან, გარდა კარისა, მომცრო სარკმლიდანაც ეფინება. უფრო ნაკლებაა განათებული ეიწრო, მაღალი საკურთხეველი, განსაკუთრებით კი მისი ღრმა ნიშები. ნაგებობის შედარებით მცირე ზომებისა და სიმაღლეში აწიღულობის გამო, ინტერიერში შუქჩაღვრილი და ნახევრად განათებული მონაკვეთების კონტრასტული მონაცვლეობის ნაცვლად, იქმნება განათების რბილი, თითქმის შეუმჩნეველი გადასვლები.

გრძივი კედლების სხვადასხვა ზომის უბეებით დანაწევრების მხატვრული ხერხისათვის ქართველ ოსტატებს არაერთხელ მიუმართავთ გარდამავალი ხანის უგუმბათო არქიტექტურაში. ცხადია, ყველა ცალკეულ შემთხვევაში ეს ხერხი სხვადასხვაგვარადაა გააზრებულ-განხორციელებული. დარბაზული ნაგებობების შიდა სივრცეს პილასტრები ძირითადად ანაწევრებენ ორ ან სამ სხვადასხვა ზომის უბედ; გამონაკლისის სახით გვხვდება ოთხ და ხუთ მაღად დანაწევრების შემთხვევებიც. სამ უბედ დანაწევრებისას, მაგალითად, ღვიარასა (X ს.)¹² და ბრეძაში (X ს.)¹³ ეკლესიის დარბაზის დასაველეთი ნაწილის პირველ მაღას შედარებით დიდი მონაკვეთი ეთმობა, შუა მაღა უფრო პატარაა, ხოლო აღმოსაველეთისა – ყველაზე მოკლე; შესაბამისად, საკურთხეველისკენ უბეთა ზომა მცირდება. გვხვდება შიდა სივრცის დაყოფის სხვაგვარი ხერხიც (ნეძვი – IX ს.¹⁴, ზემო ყარაბულახი – X საუკუნის მეორე ნახევარი¹⁵),

¹² გ. ბოტორიძე, რაჭის ისტორიული ძეგლები, *საქართველოს მუზეუმის მოამბე*, ტ. VII ტფ., 1933, გვ. 211-212.

¹³ *საქართველოს ისტორიისა და კულტურის ძეგლთა აღწერილობა*, ტ. V, გვ. 361-362; ს. მაკალათია, *ფრონეს ხეობა* თბ., 1963, გვ. 51; ჯ. გუასალია, *ფრონის ხეობათა ისტორიული გეოგრაფიის საკითხები*, *საქართველოს ისტორიული გეოგრაფიის კრებული*, VII, თბ., 1989, გვ. 20.

¹⁴ იქვე, გვ. 171; რ. მეფისაშვილი, გრიგოლ ხანძთელის მოწაფეების საადამშენებლო მოღვაწეობა ქართლში. *საქართველოს სსრ მეცნიერებათა აკადემიის საზოგადოებრივ მეცნიერებათა განყოფილების მოამბე*, №4, 1963, გვ. 232-241.

¹⁵ ვ. დოლიძე, სათხის ხურთამთაღვრული ძეგლი, *Ars Georgica*, ტ. 7-A, 1971, გვ. 140.

როცა დასაველეთი უბე ყველაზე მცირეა, საკურთხეველისკენ კი უბეთა ზომები თანდათანობით იზრდება. თანაგვარი სურათი იკვეთება ორმალთან ეკლესიებში – ზოგ შემთხვევაში დასაველეთი მონაკვეთია შედარებით ვიწრო (სოფელ სუქითის წმ. სამების ეკლესია – IX-X სს.¹⁶), ზოგან კი პირიქით – აღმოსაველეთისა (ქუსირეთი – VIII-IX სს.¹⁷ გოსტიბე – X-XI სს.¹⁸, დილომი – X-XI სს.¹⁹, დირბი – X საუკუნის შუახანები²⁰). შიდა სივრცე სწორედ მათ თანაგვარადაა დანაწევრებული კარბის წმ. სამების ეკლესიაშიც. თუმცა მალეების სხვადასხვა ზომა ტაძრის ინტერიერში მკვეთრად არ აღიქმება.

საერთო მხატვრული გადაწყვეტის მხრივ ბევრად უფრო გამომსახველი და შთამბეჭდავი (მით უფრო ამ ეტაპზე, გვიანი ნალესობით ინტერიერის საგრძნობი სახეცვლისას) კარბის ეკლესიის გარესახეა. მისი ფასადების მოსაპირკეთებლად ძირითადად სხვადასხვა ტონალობის ის მუქი ღვინისფერი ტუფია გამოყენებული, რომელიც ამ რეგიონში მოიპოვება და რომლითაც შიდა ქართლის სხვადასხვა კუთხეში ასწლეულების განმავლობაში არაერთი ეკლესია აუგიათ. სხვადასხვა ზომის კვადრების თანაბარზომიერი წყობით შექმნილი ნახატი (სადაც თარაზული რიგები ყოველთვის არაა დაცული) უკვე თავისთავად განაპირობებს ფასადების მხატვრულ გამომსახველობას. ამასთანავე, ფასადებზე რამდენიმეგან ჩაურთავთ თეთრი ფერის მცირე ქვებიც – საგანგებოდ დაჭრილ-დანაწევრებული სტელის ფრაგმენტები. ეს ჩანართები, გულდაგულ ნათალი საპერანგე ქვის სხვადასხვა ტონალობის კვადრთა მონაცვლეობასთან ერთად, გარკვეულწილად აცოცხლებს ფასადთა ფერადოვნებას, მკვეთრ აქცენტებად აღიქმება და რელიეფურ დეკორთან ერთად გარკვეულ ცხოველხატულობას სძენს ტაძრის გარესახეს. ყოველივე ამას ემატება ფასადებზე განაწილებული სადა რელიეფური სამკაული: აღმოსაველეთ და სამხრეთ ფასადებზე ესაა სარკმელთა ღიობების მამკობი ჯვრები; დასაველეთ ფასადზე – ფრონტონთან ახლოს ჩასმული მოზრდილი კვადრი ქტიტორის გამოსახულებით, ხოლო მის მარჯვნივ – ფილა მრავალსტრიქონიანი საქტიტორო წარწერით.

არაერთხელ აღუნიშნავთ, რომ საფასადო სამკაულის სისადავე IX-X საუკუნეების ქართული საეკლესიო ხუროთმოძღვრების ერთ-ერთი მახასიათებელთაგანია. იმხანად ძირითადი ყურადღება გადატანილი იყო პერანგის წყობის ხასიათზე, ერთიან სიბრტყეებზე, რომლებზეც ორნამენტებითა და სახეებით გამშვენებული კარ-სარკმელთა ტიმპანები, თავსართები, მათთან ერთად კი ცალკეული რელიეფები აქა-იქ გაბნეული დეკორატიული აქცენტების სახით

¹⁶ საქართველოს ისტორიისა და კულტურის ძეგლთა აღწერილობა, V, გვ. 394.

¹⁷ P. Меписашვილი, В. Цинцадзе. *Архитектура нагорной части исторической провинции Шиди Картли* Тб., 1975 . с. 30-32, სურ. გვ. 21.

¹⁸ P. Меписашვილი. Памятники архитектуры X-XI веков в сел. Кабери и Гостибе. *Ars Georgica*, 8-A, 1979. გვ. 57-63.

¹⁹ პ. ზაქარაია, დილომი, საქართველოს სახელმწიფო მუზეუმის მოამბე, ტ. XVII-B 1953, გვ. 81-103.

²⁰ გ. გაგოშიძე, ნ. ჩიხლაძე, დირბის ღვთისმშობლის მონასტერი, თბ. 2006, გვ. 9.

წარმონდებოდა (‘მდრ. დირბი,²¹ შეპიაკი,²² კაბერი²³, გოსტიბე²⁴, სათხე,²⁵ – ყველა X საუკუნისა). ასეთ შემთხვევაში, კედლის წყობა, მისი აღნაგობა და ნახატი თავისთავადი მხატვრული ღირებულებისაა და ნაქანდაკე დეკორთან ერთად (სოგჯერ მასზე მეტადაც კი) მნიშვნელოვანწილად განსაზღვრავს ნაგებობის გარესაღის საერთო გამომსახველობას. კარბის წმ. სამების ეკლესიის ფასადების საერთო გადაწყვეტაში მკაფიოდ გამჟღავნებული ეს თავისებურება საგულისხმოდ ჩანს როგორც საზოგადო ტენდენციისადმი მისი მიმართების თვალსაზრისით, ისე მისი შექმნის სავარაუდო პერიოდის განსაზღვრისათვისაც.

წმ. სამების ეკლესიის საფასადო რელიეფური დეკორი შესრულების მხრივ რამდენადმე სხვაობს ერთმანეთისაგან. ყოველივე ეს სხვადასხვა წინაპირობებით შეიძლება იყოს ყოფილიყო განპირობებული – ვერ გამოირიცხება ცალკეულ ოსტატთა ხელი, ისევე როგორც წინასწარ გამიზნული მიდგომა ამა თუ იმ ფასადზე განსხვავებული მხატვრული ეფექტის მისაღწევად.

ეკლესიის სარკმელთაგან ორი – აღმოსავლეთ ფასადზე (სურ. 4) და სამხრეთი ფასადის დასავლეთ ნახევარზე (სურ. 5) განთავსებული – თარაზულად მკლავებგადაკეცილი წარბებითაა გაფორმებული. ესაა ერთსაფეხურიანი, ბრტყელი ზედაპირის მქონე, მარტივი ფორმის თავსართი. რაც მთავარია, ორივეგან წარბთა ზემოთ, იმავე ფილაზე რელიეფებია განთავსებული. აღმოსავლეთ ფასადზე ესაა გრეხილით შექმნილ მედალიონში ჩაწერილი ე.წ. ბოლნური ჯვარი, სამხრეთ ფასადზე კი განედლებული ჯვარი. სამხრეთი ფასადის აღმოსავლეთ მონაკვეთზე არსებული სარკმელი შეუმკობელია.

აღმოსავლეთი სარკმლის მამკობი ბოლნური ჯვრის წვერები უშუალოდ ებჯინება გრეხილი ღილვით შექმნილ მედალიონს. თავის მხრივ, ჯვარი აღმართულია მომცრო ბუნზე, რომელიც სარკმლის სათაურს ემყარება; ამის გამო მედალიონი არაა შეკრული – იგი ჯვრის ქვედა მკლავის განზე გასულ წვერებს ებჯინება. ფონი ჯვრის მკლავებს შორის თეთრია (ქვის ზედაპირი კირის თეთრათია დაფერილი). ამგვარი ხერხი, შუქჩრდილთან ერთად კიდევ უფრო გამოკვეთს გამოსახულებას მუქი ღვინისფერი ფასადის ერთიან სიბრტყეზე. მსგავსი, წრეში ჩაწერილი ჯვრები გვხვდება დირბში,²⁶ ტაბაწყურში,²⁷ ფრისში²⁸, გოსტიბეში²⁹.

სამხრეთი ფასადის დასავლეთ ნაწილში განთავსებული სარკმლის წარბის თავზე ჯვრის ქვედა მკლავი რამდენადმე დაგრძელებულია; ამასთანავე, ჯვრის ყოველი მკლავის ორივე წვერი ე.წ. „ღილებითაა“ გამშვენებული. „ღილია“ ჯვრის ცენტრშიც, მკლავთა შვერთების ადგილას. ჯვრის ისეთი გამოსახულება, რომელიც

²¹ იქვე. გვ. 13.

ღ. რსეულიშვილი, თრიალეთის X საუკუნის ერთი ძეგლი, *Ars Georgica*, 6-A 1963, გვ. 167-180.

²³ P. Меписашвили, დასახ. ნაშრომი, გვ. 47-57, ტაბ. 21-29.

²⁴ იქვე. გვ. 57-63, ტაბ. 30-35.

ე. დოლიძე, დასახ. ნაშრომი, გვ. 131-159.

²⁶ გ. გაგოშიძე, ნ. ნიხლაძე, დასახ. ნაშრომი, გვ. 38, ნახ. 12.

²⁷ ჯავახიძე, *ისტორიულ-ხელოვნობრივი გზამკვლევი* თბ., 2001, გვ. 81-83, სურ. 260

²⁸ P. Меписашвили, В. Цициაძე, დასახ. ნაშრომი, გვ. 94, ნახ. 84.

²⁹ P. Меписашვილი, დასახ. ნაშრომი, ტაბ. 33.

კარბის სამხრეთ ფასადზეა, ქართული ხელოვნების ადრეული პერიოდისაა ცნობილი როგორც სტელაზე.³⁰ ისე ეკლესიათა ფასადებზე.³¹

თავსართს სარკმლის ღიობის შესამკობად და ფასადების ერთიანი, დაუნაწევრებელი სიბრტყეების გასაფორმებლად ქართულ საეკლესიო ხუროთმოძღვრებაში ხანგრძლივი დროის განმავლობაში იყენებდნენ. V საუკუნიდან დაწყებული ვიდრე X საუკუნემდე, ახლანდელის განმავლობაში სარკმელთა მორთულობის პრინციპები იცვლებოდა. თავდაპირველად სარკმლის ზემოთ დამოუკიდებელი სახით არსებული თავსართი – გეომეტრიული ან მცენარეული მოტივებით გამშვენებული საკმაოდ დიდი ზომის წარბს (აკვანება,³² მცხეთის ჯვარი,³³ წრომი³⁴, ატენის სიონი,³⁵ სამშვილდის სიონი³⁶), მოგვიანებით, VIII საუკუნის ბოლოდან, სარკმლის მორთულობის რამდენადმე უფრო გართულებული კომპოზიცია ენაცვლება – ჩნდება წარბს ზემოთ განთავსებული ჯვრები (გურჯაანი – VIII ს.³⁷, სოფ. გლდანის წმ. გრიგოლ ღვთისმეტყველის ეკლესია IX-X სს.,³⁸ ფაენისი – X ს.³⁹) და სხვადასხვა სახის დეკორატიული აქცენტები (დირბი⁴⁰, შეპიაკი – X ს.,⁴¹ ღვიარა – X ს.⁴²). ამასთანავე, უკვე IX საუკუნის მიწურულს – X საუკუნის დასაწყისისათვის ჩნდება პირველი ცდები სარკმლის საპირის გამოყენებისა (ბიეთი – IX ს.,⁴³ ხეთი – X საუკუნის პირველი ნახევრისა⁴⁴). რიგ შემთხვევებში ზედანი უკვე აღარ იმეორებს სარკმლის თაღის მოხაზულობას და თითქოსდა დამოუკიდებლად არსებობს (კიანეთი – X ს.,⁴⁵ კუმურდო – 964 წ. ს.,⁴⁶ ვალე – X ს.,⁴⁷ ოშკი - 963-976 წწ.⁴⁸). ამავე დროს,

³⁰ Н. Чубинашвили, *Хандиси* Тб., 1972.

³¹ სოფელ საცხენეთის გომართის ეკლესიის დასავლეთი ფასადის სარკმლის თავზე (შიდა ქართლი, პატარა და დიდი ღიახვის ხეობების არქიტექტურული მემკვიდრეობა, ტ. I, თბ., 2002, გვ. 162-163, ერუდვის ბერის საყდრის ეკლესიის აღმოსავლეთ ფასადზე (P. Мепишავილი, В. Цинцадзе, დასახ. ნაშრომი, გვ. 64-65).

³² ლ. რსეულიშვილი, ქართული ხუროთმოძღვრების სამი უცნობი ძეგლი, *Ars Georgica*, 2 (1942), გვ. 34-38, სურ. 12, ტაბ. 12.

³³ Г. Чубинашвили, *Памятники тина Джвари* Тб., 1948; ე. ბერიძე, ძველი ქართული ხუროთმოძღვრება (თბილისი, 1974), გვ. 103-105.

³⁴ გ. სუბინაშვილი, *ქართული ხელოვნების ისტორია*, ტ. I (თბილისი, 1936), გვ. 145-168; ირ. ციციშვილი, *ქართული არქიტექტურის ისტორია* (თბილისი, 1955), გვ. 45; ე. ბერიძე, დასახ. ნაშრომი, გვ. 33-35, 112-113.

³⁵ გ. სუბინაშვილი, დასახ. ნაშრომი, გვ. 128-136; ე. ბერიძე, დასახ. ნაშრომი, გვ. 108.

³⁶ Н. Чубинашвили, *Самшвилдский Сион*, Тб., 1969.

³⁷ Н. Северов, *Памятники грузинского зодчества* (Москва, 1947), с. 201-202; Г. Чубинашвили, *Архитектура Кахетии*, т. I, Тб., 1958), с. 273-286, т. II, ил. 190-204.

³⁸ Р. Шмерлинг, В. Долидзе, Т. Барнавели, *Окрестности Тбилиси*, Тб., 1960, с. 94-95.

³⁹ Е. Привалова, *Павниси*, Тб., 1977, გვ. 9.

⁴⁰ გ. გაგოშიძე, ნ. სიხლაძე, დასახ. ნაშრომი, გვ. 21, ნახ. 3, სურ. 9.

⁴¹ ლ. რსეულიშვილი, დასახ. ნაშრომი, გვ. 167-180.

⁴² გ. ბოჭორიძე, რაჭის ისტორიული ძეგლები, *საქართველოს მეხეუძის ძეგლები*, ტ. VII, ტფილისი, 1933, გვ. 211-212.

⁴³ გ. სუბინაშვილი, დასახ. ნაშრომი, გვ. 194-198.

⁴⁴ Р. Мепишავილი, В. Цинцадзе, დასახ. ნაშრომი, გვ. 47-51.

⁴⁵ რ. მეფისაშვილი, სოფელ კიანეთის X საუკუნის ხუროთმოძღვრული ძეგლი, *ძეგლის მეგობარი*, №30, 1972, გვ. 59-68.

⁴⁶ ირ. ციციშვილი, დასახ. ნაშრომი, გვ. 58-59; ე. ბერიძე, დასახ. ნაშრომი, გვ. 49-50.

⁴⁷ რ. მეფისაშვილი, ვალეს ტაძარი და მისი აღმშენებლობის ორი ძირითადი პერიოდი, *Ars Georgica*, 3 1950, გვ. 25-52. ე. ბერიძე, *სამცხის ხუროთმოძღვრული ძეგლები*, თბ., 1970, გვ. 43-46.

⁴⁸ W. Djobadze, *Early Medieval Georgian Monasteries in Historic Tao, Klarjeti and Šavšeti* (Stuttgart, 1992), ტაბ. 182.

სარკმლის თავსართი, ე.წ. წარბი კვლავ განაგრძობს არსებობას და ინტენსიურად გამოიყენება იმ პერიოდის საეკლესიო ხუროთმოძღვრებაში. შესაბამისად, კვლავ დასტურდება, როგორც ცალკე არსებული თავსართი, ისე მის ზემოთ განთავსებული სიუჟეტური სცენებიც (კაბერი – X ს.,⁴⁹ გოსტიბე – X-XI სს.,⁵⁰ აძიკვი – X ს.,⁵¹ ბზა – X ს.,⁵² ფრისი – X ს.); XI საუკუნიდან მოყოლებული, უკვე ფართოდ გამოიყენება რთული ორნამენტული დეკორის მქონე სარკმლის საპირეები, რომლებიც ერთიანად მოიცავენ სარკმლის ღიობს და ფასადების დეკორატიულ თავსართთან ერთად, საგრძნობ როლს თამაშობენ ფასადების მხატვრული გამომსახველობის განსაზღვრაში.

კარბის ეკლესიის თავსართი, თავისი ხასიათით XI საუკუნემდე აგებული ტაძრებისთვისაა დამახასიათებელი. ჯერის ეს ორი რელიეფური გამოსახულება დამუშავების მხრივ სხვაობს ერთმანეთისაგან. სამხრეთ ფასადზე სწორკუთხა მონარხოებაში მოქცეული გამოსახულება ფონის ამოღებით იქმნება – ამის შედეგად ჯერის რელიეფის ზედაპირი კედლის სიბრტყეს უსწორდება. აღმოსავლეთ ფასადზე ჯვარი კვადრის ზედაპირზეა რელიეფურად ნაკვეთ-ნაძერწი. სხვადასხვაგვარადაა დამუშავებული რელიეფის ზედაპირიც – სამხრეთ ფასადზე ჯერის ზედაპირი მოცულობების ოდნავი დადაბლება-ამაღლებით იქმნება, აღმოსავლეთ ფასადზე კი – ჯერის სწორი ზედაპირის (ფონის) და გრეხილის ერთმანეთთან შერწყმით. პირველი, რაც ასეთ შემთხვევაში შეიძლება გვევარაუდა, სხვადასხვა ოსტატის მიერ მათი შესრულება იქნებოდა. თუმცა არ გამოირიცხება იმის შესაძლებლობაც, რომ ამგვარი ხერხი განსხვავებული მხატვრული ეფექტისათვის წინასწარგამიზნულად იქნა შერჩეული.

ტაძრის ლავგარდანი მარტივი პროფილისაა – თაროზე დადებულ საკმაოდ მსხვილ ღიღვს ურთიერთპარალელური დამრეცი ჭდეები ამკობს. ამგვარი სახის გრეხილით გაფორმებული ლავგარდანი აქვს ფაენისის წმ. გიორგის ეკლესიას, რომლის აგებაც X საუკუნეში ივარაუდება.⁵⁴

კარბის ეკლესიის დასავლეთი და აღმოსავლეთი ფასადების საერთო მხატვრული სახისათვის უთუოდ მნიშვნელოვანი ჩანს ლავგარდანის აღნაგობა – მას მკლავები შიგნით „ეკეცება“ (სურ. 6). კარგადაა ცნობილი, რომ ამგვარი სახის, თარაზულ გადანაკეცებიანი ლავგარდანის არსებობის ვრცელი დროითი დიაპაზონის (IV-X სს.) პირობებში ცალკეული დროითი მონაკვეთებისათვის იცვლებოდა მისი ნახატის ხასიათი და პროპორციებიც კი. დღეისათვის

⁴⁹ P. Меписашвили, დასახ. ანშროში, გვ. 46-57, ტაბ. 21-29.

⁵⁰ იქვე, გვ. 57-63, ტაბ. 30-36.

⁵¹ P. Шмерлинг: Архитектурные памятники района древних селений Адзикви и Бза. საქართველოს მეცნიერებათა აკადემიის ხელშეკავებული მეცნიერებათა გამყოფილების მაცნე, 1969, №2, გვ. 115-121, სურ. 26-41.

⁵² იქვე, გვ. 105-115, სურ. 6-25.

⁵³ P. Меписашвили, В. Цицалдзе, დასახ. ნაშროში, გვ. 94.

⁵⁴ E. Привалова, Папиуси, Тб., 1977, გვ. 9.

⁵⁵ გ. გაფრინდაშვილი, 995 წლის ხუროთმოძღვრული ძეგლი ნასოფლარ ფიაში, საქართველოს ხსრ მეცნიერებათა აკადემიის მოამბე, ტ. XVII, №8, 1956, გვ. 761-767; გ. მარსაგიშვილი, აგარის მონასტრის უძველესი ეკლესია, ძეგლის მეგობარი, №60, 1982, გვ. 13-21.

ჩარჩოს ვიწრო, რელიეფური ხაზი სწორკუთხა ფორმად შემოწერს რელიეფურ კომპოზიციას; მარჯვენა ზედა კუთხეში იგი კვადრის კუთხის ფორმის დარად ცერადაა ჩაკვეთილი. ჩარჩოს ზედაპირი, ერთი შეხედვით, სადაა, თუმცა ახლო მანძილიდან დაკვირვებისას ზედა და ქვედა თარაზულ ზოლებზე გაირჩევა მარტივი გრეხილი ორნამენტის კვალი; როგორც ჩანს, ჩარჩოს თავდაპირველად გრეხილის ფორმა ჰქონდა.

ფორებიანი ტუფისაგან გამოკვეთილი კვადრის მარცხენა ნახევარზე, მსუბუქად ჩაკვეთილ არეზე ქტიტორი მამაკაცი მუხლმოყრილია წარმოდგენილი. ასწლეულების მანძილზე გამოქარული რელიეფის კონტურების სიგლუვე გამოსახულების დეტალურ გარჩევას ართულებს. რელიეფის სიმაღლე არ სცდება ჩარჩოს სიმაღლეს.

შარავნდმოსილი ფიგურის თავი და სხეული ფრონტალურადაა მოცემული (მხოლოდ ქვედატანია თითქოს ოდნავ მიტრიალებული მარცხნივ), მუხლმოყრილი ფეხები კი მარცხნივ მიმართული. თავის ზედა ნახევარზე, შარავანდის პარალელურად გადაყოლებული რკალი თმებს აღნიშნავს. სახე ამომტერეულია – დაზიანებულია თვალის, ცხვირის და ღაწვების ადგილი. გაურკვეველად იკითხება მარჯვენა თვალის ფოსო, წარბის ნაკვეთების მომცველი შუბლის ვიწრო ხაზი და საფეთქლების დონეზე გამოკვეთილი, განზე გასული და ფრონტალურად ნახევნები ყურები. სახის ქვედა ნაწილში ჩაკვეთილი არე მკვეთრ ასიმეტრიულ ჩრდილს ქმნის და გამომსახელობას მატებს ქტიტორის ბაგეებს. დაბლა დახრილი უღვაში უერთდება სამკუთხა ფორმის, მოკლე, ბოლოში ოდნავ წაწვეტებულ წვერს, რომელიც თითქმის მთლიანად ფარავს ეფსს (გაირჩევა კისრის მარჯვენა ზოლი).

რელიეფის ცუდი შემონახულობის გამო დაწერილებითი საუბარი სამოსის თაობაზე ძნელდება. მამაკაცს ტანთ მოსავეს გრძელსახელოებიანი, გრძელი და სწორი კვართი და შედარებით მოკლე, მუხლებამდე დაშვებული მოსასხამი. ეელთან მრგვლად მოჭრილი კვართის გლუვ ზედაპირზე დრაპირების აღმნიშვნელი ხაზები არ ჩანს. ფიგურის მხრებთან მოსასხამი სამოსს ზემოდან არ ეფინება – იგი მხრებს პარალელურად, ვიწრო ზოლად გასდევს და დაბლა სწორად ეშვება. კვართის ჩამოსწვრივ, გვერდებზე, ჩანს მოსასხამის კალთები. მარჯვენა მხართან, მოსასხამის ზედაპირზე არათანაბრად ამოღარული წერტილების რიგია: ეს ქსოვილის დეკორატიული სახე უნდა იყოს. მარჯვენა მუხლს ზემოთ, მოსასხამის ქვედა ბოლოს გასწვრივ, კალთაზე, მოჩანს თარაზულად დადებული ხაზი, რომლითაც მაღალი რელიეფიდან შედარებით დაბალზე გადასვლა ხდება. შესაძლოა ეს ხაზი კაბის მოკლე კალთის აღმნიშვნელი იყოს, რომლის შიგნით ქტიტორს შარვალი მოსავეს (ნაკლებ სავარაუდოა, რომ მას მარცხენა ხელში სჭეროდა ქისა ან რამე სხვა ნივთი, რომლის ძირიც სწორედ ამ ხაზით იქნებოდა აღნიშნული). ფიგურის მარცხნივ ერთმანეთზე ზემოდან დადებული შარვლის ორი ტოტის ბოლო და მოხრილი ფეხები მოჩანს. ფეხსაცმელი, სავარაუდოდ, დაბალქუსლიანი და წვრილცხვირიანი უნდა ყოფილიყო (ამ ადგილზე რელიეფი ძალზე დაზიანებულია და, შესაბამისად, გაურკვეველი).

ერთიანი ბლოკის სახით მოცემული ტანიდან გამოიკვეთება მოხრილი ხელები, რომელთაგან მარჯვენა მკერდის დონეზე, ხოლო მარცხენა – წელის

არეზე იკითხება. მარჯვენა ხელის ბეჭიდან იდაყვამდე მანძილი მეტად მცირეა, მარცხენას შემთხვევაში კი პირიქით – გაზრდილი. შესაბამისად, იცვლება იდაყვიდან ხელის მტევნამდე მანძილიც. ქტიტორს მარჯვენაში დიაგონალურად, ზედა მარჯვენა კუთხიდან ქვედა მარცხენა კუთხისკენ მიმართული, ჯვრულთავიანი წვრილი კვერთხი უჭირავს. წელზე სარტყელია გადმოცემული. მარცხენაში რაღაც გაურკვეველი საგანი უჭირავს. კვერთხს შევლებული მარცხენა ხელის მტევანზე ჩანს შედარებით მოკლე, წვრილი თითები. მარჯვენა ხელის მტევნის ადგილზე ქვის ზედაპირი ჩამოშლილია.

გამოსახულების ქვედა ნაწილში, რამდენიმეგან ჩანს მკვეთრი ფართო ღრმულები, რაც ნაღეკებისაგან დაზიანების შედეგი უნდა იყოს.

გამოსახულება სოგადი ფორმებით ხასიათდება. იგი ნაკვეთილი ფონიდან ამოიზიდება. რელიეფის სიღრმე დაბალია, პროპორციები – დარღვეული: თავის ზომა ტანთან შედარებით შეუსაბამოდ დიდია, ხელებისა – მცირე. განსაკუთრებით მცირე ზომისაა მტევნები. ტანის ოთხკუთხა ფორმას ქმნის ზედა ნაწილში მოსასხამის გადმოცემის ხერხი. ქვემოთ კი მოხრილი მუხლის დეტალი. გამოსახულებაში გარკვეული დინამიურობის შემომტანია ფიგურის მოხრილი ხელები, ხოლო თავისა და სხეულის ფრონტალურობა და მარცხნივ ერთმანეთზე დადებული გაშეშებული ფეხები, პირიქით, სტატიკურს ხდის მას. რელიეფი წითელი ოქრას საღებავით ყოფილა შეღებილი – პიგმენტის კვალი ამჟამად თითქმის მთლიანადაა გადარეცხილი და ალაგ-ალაგ უმნიშვნელო ნაშთების სახითღა ჩანს.

საქტიტორო გამოსახულებიანი კვადრის გვერდით, მის მარცხნივ, რამდენადმე ქვემოთ, იმავე ფერის მომცრო ფილაზე ამოკვეთილია რეასტრიქონიანი წარწერა (სურ. 10-11):

ხ|ფ| ს|ს|ს| ბ
ქ|ც|ქ|ს|ს|ა
ქ|ც|ქ|ს|ს|ა
ს|ქ|ს|ს|ქ|ს|ს|
ქ|ს|ს|ს|ს|ქ|ს|
ს|ქ|ს|ს|ს|
ს|ქ|ს|ს|ს|
ს|ქ|ს|ს|ს|
ს|ქ|ს|ს|ს|

ჩუ-სასა დ|რამისამ | წამიგია | აქამდ[ი]ს; | ვი(ნ)ცა წაიკითხოს, ლოცვა ყოს.

წარწერა XX საუკუნის 20-იანი წლებისათვის უნახავს და გადმოუწერია გ. ბოჭორიძეს.⁹⁹ ამ გადმონაწერიდან ჩანს, რომ ტექსტი იმხანადვე ყოფილა დაზიანებული.

წარწერაში პირდაპირაა მითითებული, რომ რელიეფზე გამოსახულ პირს ეკლესიის ასაგებად გაულია გარკვეული თანხა – 1500 დრამი. სიტყვები „აქა-

⁹⁹ ეკლესიის აღწერა და წარწერების გადმონაწერი მთიპოევა გ. ბოჭორიძის პირად არქივში, რომელიც ხელნაწერთა ეროვნულ ცენტრშია დაცული (საქმე №48, გვ. 12-14).

მომდის წამივია“ იმაზე მიუთითებს, რომ წარწერა სააღმშენებლოა და თანხა ეკლესიის ასაგებად იქნა გაღებული.

დრამი. როგორც ფულის ერთეული ფართოდ იყო გავრცელებული მახლობელ აღმოსავლეთში, აგრეთვე საქართველოში. მის წარმომავლობაზე, ასევე რაობაზე, როგორც წონისა და ფულის ერთეულზე საგანგებოდ დაიწერა.⁶⁰ დრამის გავრცელება ადრეული შუა საუკუნეებიდან ივარაუდება, ქართულ წყაროებში კი რამდენადმე მოგვიანოდ – IX-X საუკუნეებიდან ჩნდება, ჯერ როგორც მონეტის სახელწოდება, შემდეგ კი წონის ერთეულიც.⁶¹ იმ ქართულ ეპიგრაფიკულ ძეგლთა შორის, სადაც დრამი დასტურდება, ყველაზე ცნობილი ოშკის ტაძრის ცნობილი სააღმშენებლო და მშენებელ ქტიტორთა მოსახსენებელი წარწერაა (973-976 წწ.), სადაც აღნიშნულია, რომ წელიწადში ტაძრის ასაშენებლად წაეგებოდა „დრამა კ (20) ათასი“.⁶²

ოშკის ტაძრის მასშტაბების გათვალისწინებით, კარბის ეკლესიისათვის 1500 დრამი არც თუ მცირე თანხა ჩანს. გამოსახულებისათვის შერჩეული ადგილი და მითითებული თანხა იმაზე უნდა მიუთითებდეს, რომ სწორედ რელიეფზე წარმოდგენილი პირი უნდა ყოფილიყო ეკლესიის აგების მოთავე.

გამოსახულება მოცემულია ხაზგასმულად განზოგადებული ფორმებით; დამახასიათებელია დარღვეული პროპორციები, ასიმეტრიულობა, ფორმათა სიმარტივე, ფიგურათა გადმოცემის თავისებური ხერხებით მიღწეული ექსპრესიულობის განცდა. ამგვარი გამოსახულებები „ბრტყელ რელიეფებად“ იწოდება; ამასთანავე, მითითებულია, რომ ისინი შიდა ქართლის X საუკუნის რიგი ძეგლების ტიპური სტილის ნიშნებითაა აღბეჭდილი.⁶³ მართლაც, ზემოთ დასახელებული მხატვრულ-სტილისტური თავისებურებები კარბთან ერთად გამოკვეთს წრეს, რომელშიც ერთიანდება შიდა ქართლის საკმაოდ ვრცელ არეალში X საუკუნის მეორე ნახევრისათვის ადგილობრივ ოსტატთა მიერ შექმნილი ეკლესიები (ერედვი,⁶⁴ დირბი,⁶⁵ ბრეძა,⁶⁶ ნადარბაზევი,⁶⁷ კეისა-ჯვარი⁶⁸, ქასაგინი,⁶⁹ სოხთა⁷⁰).

⁶⁰ გ. ჯაფარიძე, *ნარკვევები ქართული მეტროლოგიის ისტორიიდან*, თბ., 1973, გვ. 33-34, 39.

⁶¹ იქვე, გვ. 33.

⁶² E. Такаишвили, *Археологическая экспедиция 1917 года в южные провинции Грузии*, Тб., 1952, გვ. 85-86; В. Бекридзе, *Архитектура Тао-Кларджети*, Тб., 1983, с. 163-164; W. Djobadze, *Early Medieval Georgian Monasteries in Historic Tao, Klarjeti and Savseti*, Stuttgart, 1992, გვ. 158-170; ვ. სილოგავა, *ოშკი. X ს. მეძორიადგური ტაძარი*, თბ., 2006, გვ. 92-96. კარგადაა ცნობილი წყაროსთვის სახარების მინაწერიც, სადაც აღნიშნულია, რომ „ამას ოთხთავსა ზედა არს ორასი დრამისა ეცხელი და ოცისა დრამისა ოქროს თელები და მარგალიტი და ოქრომჭედლისა კელფასი კბ“ (შ. ამირანაშვილი, *ბეჭა ოპიზარი*, თბ., 1956, გვ. 7.)

⁶³ გ. გაგოშიძე, ნ. ნიხლაძე, დასახ. ნაშრომი, გვ. 26.

⁶⁴ P. Меписашвили, В. Цинцадзе, დასახ. ნაშრომი, გვ. 64-67.

⁶⁵ იქვე, გვ. 21-22.

⁶⁶ Н. Чубинашвили, Зедазени, Кликис Джвари, Гвиара, *Ars Georgica*, 7-A (1971), გვ. 65, ტაბ. 73.

⁶⁷ P. Меписашвили, В. Цинцадзе, დასახ. ნაშრომი, გვ. 79-80.

⁶⁸ P. Меписашвили, В. Цинцадзе, დასახ. ნაშრომი, გვ. 83-85; Н. Аладашвили, *Монументальная скульптура Грузии*, москва., 1977, გვ. 72, ნახ. 68; *შიდა ქართლი, ჯავის რაიონის არქიტექტურული მემკვიდრეობა. ჯავის რაიონი*, თბ., 2004, გვ. 41-42.

⁶⁹ P. Меписашвили, В. Цинцадзе, დასახ. ნაშრომი, გვ. 81-83; *შიდა ქართლი, ჯავის რაიონის არქიტექტურული მემკვიდრეობა. ჯავის რაიონი*, გვ. 84-86.

⁷⁰ P. Меписашвили, В. Цинцадзе, დასახ. ნაშრომი, გვ. 88-91.

რელიეფის ჩამოსწვრივ, ეკლესიის დასავლეთი ფასადის შუა მონაკვეთზე, მოზრდილი (65x59 სმ) კვადრის შუა არეზე შემორჩა X-XI საუკუნეების რამდენიმე სტრიქონიანი, ნუსხური წარწერის ფრაგმენტები. საკმაოდ ფაქიზად, არც თუ ღრმად ამოკვეთილი, მოზრდილი (0,9-3,8 სმ) გრაფიკებით შესრულებული ტექსტი, ქვის ზედაპირის გამოქარვის გამო, ძნელად გაიჩვენება, თუმცა ახლოდან დაკვირვებისა და გრაფიკული ასლის შესრულებისას ცხადი გახდა, რომ წარწერა ქვის მხოლოდ შუა არეზე იყო განთავსებული. ამჟამად დარჩენილი ექვსი სტრიქონიდან ძირითადად მხოლოდ ცალკეული ასოები, ალაგ-ალაგ კი მოკლე ფრაგმენტები იკითხება (სურ. 12). მათ მიხედვით ტექსტიდან აზრის გამოტანა შეუძლებელია:

ა[-] ყცს[- -]ი[...]
 [- - -] უ[-]თო[- - - -]უღ[- -]ც
 [- -]თც თცა[- -]ც[...]
 ზაყუნსყ [- -]ცყ
 [- - -]სნც[-]ცყ [- - -]ყ[-]
 [...]

კ[-] ყას[- -]ი [...] | [- - -] გ[-]დიდ[- - - -]გი[- -]ა | [- -]თა დაუ[- -]ა[...]
 ლოშგისაჲ [- - -]აჲ | [- - -]სი ა[-]აჲ [- - -]ბ[-] | [...]

საქტიტორო რელიეფის სამხრეთით, მისგან მცირე მანძილით განთავსებულ მართკუთხა ფორმის, მომცრო, თეთრ ფილაზე ნათლისღების კომპოზიციანა ამოკვეთილი (სურ. 13). ვიწრო შვეული ქვის კვადრი ზომით დაახლოებით საქტიტორო გამოსახულებიანი ფილის მეოთხედი (17,5x30 სმ). ნათელია, რომ ესაა ნაწილი წმ. სამების ეკლესიის აგებამდე იქვე აღმართული სტელისა, რომელიც ამ ადგილას ტაძრის აშენებამდე უნდა მდგარიყო. მოგვიანოდ იგი დაუნაწევრებიათ და ეკლესიის ფასადებზე კვადრებად გამოუყენებიათ. ნაგებობის პერანგის წყობაში ჩართვისას დანაწევრებული სტელის კვადრებისათვის გვერდები ჩამოუჭრიათ, რის გამოც დასავლეთ ფასადზე ჩართული ფილის კიდეებზე წარმოდგენილი ფიგურები მხოლოდ ნაწილობრივია შემორჩენილი.⁷¹

ქვემოდან, შორი მანძილიდან რელიეფი მხოლოდ კედელზე დადებულ თეთრ ლაქად აღიქმება. აზიდული პროპორციების (დაახლ. 6 მ.) ნაგებობის ფასადზე ფილაზე არსებული გამოსახულებები ფაქტობრივად არც აღიქმება, თუმცა ეს არც ჩანს კარბის ეკლესიის მშენებელთა ერთადერთი მიზანი – მთავარ მიზანს ამ შემთხვევაში წარმოადგენდა სტელის, როგორც საკრალური სალოცავი ნიშის ნაწილების ჩართვა ეკლესიის აღნაგობაში, ისევე როგორც მათი თეთრი ფერის გაბნეული ლაქების ფერადოვანი გამომსახველობა მუქ სისხლისფერ ფასადზე.

⁷¹ გ. ბოჭორიძემ რელიეფი ძველი კანკელის ფრაგმენტად მიიჩნია: „ქვა რომელიც ეკლესიიდან არის დარჩენილი, იგი კანკელის ნაწილი უნდა იყოს(?)“; კედელში უადგილოდ არის დატანებული“. ხელნაწერთა ეროვნული ცენტრი, გ. ბოჭორიძის პირადი არქივი, საქმე №48, გვ. 13-14.

ფილაზე გამოსახულებები დაბალი რელიეფითაა შესრულებული. ცენტრში წარმოდგენილია ემბაზში მყოფი ყრმა მაცხოვრის ნახევარფიგურა. მოჩანს მისი ჯერული შარავანდი და მცირე ზომის მრგვალი თავის, მოხაზულობა, სამკუთხა სახის ოვალზე – ფართო თვალების ჭრილი, ცხვირისა და პირის მონახაზი. მაცხოვარს ტანთ მოსავს სახიანი კვართი, რომლის შიგნით სხეული დაუნაწევრებელი ოთხკუთხა ბლოკის სახით იკითხება. კვართის ზედაპირზე არსებული გაფორმების გარჩევა არ ხერხდება. მაცხოვრის მარჯვნივ წმ. იოანე ნათლისმცემელი მთელი ტანითაა მოცემული. იგი ოდნავ გადახრილია უფლისკენ. მარჯვენა ხელი მის თავთან გაუწვდია და თავზე წყალს ასხურებს. ტანთ მოსავს კოჭებად სიგრძის სახელოებიანი კვართი, რომლის ზედაპირზე სხედასხვა მხარეს მიმართული, ნაოჭთა აღმნიშვნელი ხაზების სიუხვე ორნამენტულ სახეს იღებს. წელზე ოდნავ შესამჩნევი ვიწრო სარტყელი აკრავს. თითქმის აღარ გაირჩევა ფიგურის შარავანდი. ფრაგმენტულად იკითხება ფართო, დიდი ზომის, თვალის შემომწერი რელიეფური რკალები, ცხვირი და ბაგეები. მარცხენა მხარს ზემოთ შემორჩენილი, ირიბად დადებული, პარალელური ხაზებით თმებია გადმოცემული. ასეთივე ხასიათის, წვერის აღმნიშვნელი, შედარებით მოკლე ხაზების კვალი ჩანს მარჯვენა ყბის გასწვრივაც. მარჯვნივ მიმართული ფეხის ტერფები დაუნაწევრებელი, ერთიანი სახითაა მოცემული. ნათლისმცემლის მარჯვენა მხარს ზემოთ, კვადრის კუთხეში, შვეულად განთავსებულია ოთხსტრიქონიანი წარწერა (სურ. 14):

ᾹΝΓ
ΑΤΘ[Σ]
ΣΒΓΖ
ΓΣΓ

α(ო)ანე | ნათ[ლ(ი)]სმცემელი

ქრისტეს მარცხნივ თითქმის მთელი ტანით წარმოდგენილია ანგელოზის ფიგურა, რომელიც კომპოზიციის მარჯვენა კიდისკენაა მიმართული. ანგელოზის თავი და სხეულის მარცხენა მხარე ქვის ჩამოთლის გამო აღარ შემორჩა. მისი კვართის ზედაპირზე ისეთივე ხასიათის ნაკეციები შეინიშნება, როგორც ნათლისმცემლის სამოსზე იყო მოცემული. თითქმის სხეულის სიგრძის მარჯვენა ფრთის ზედაპირს შორი-შორს დადებული პარალელური ხაზები ფარავს. ანგელოზის ფეხის ტერფები ნათლისმცემლის ტერფთა იდენტურია.

ფილის ზედა ნაწილში ციდან გარდამომავალი სულიწმიდაა. მტრედის სახით, რომელსაც ნისკარტით სეფისკვერი უჭირავს. გამოსახულება საკმაოდ დიდი ზომისაა. ბუმბული ისეთივე ხერხითაა გადმოცემული, როგორც დრპირება ფიგურათა სამოსზე.

ქვედა ნაწილში, ქრისტეს ფიგურის გასწვრივ, ჩანს კრავის გამოსახულება, რომლის სხეულის ზედაპირი დაუნაწევრებელია (შესაძლოა ამჟამად რელიეფის დამუშავების სახე აღარ გაირჩევა). მის გვერდებზე გამოსახული ორი ნახევარფიგურიდან ერთი ანგელოზია; მას მარჯვენა ხელი კრავისკენ გაუწვდია, ხოლო მარცხენა სხეულზე ზემოდან აქვს დადებული. მისი სახის ნაკეთები ფილაზე წარმოდგენილ ფიგურათა შორის ყველაზე სრულადაა შემონახული.

ძალზე დიდი ზომის თვალები ბოლოში ოდნავ ვიწროვდება; მათ ხიდოვან შთაბეჭდილებას განაპირობებს თვალის ფორმას მოვლენიანი რელიეფური ხაზები, რომლებიც შიდა მხრიდან ცხვირის ხაზს ეხება. ზედა ორი რკალი კი მასზე ზემოდასა და დადებული. ცხვირის ხაზი შებღამდე აღწევს და რამდენადმე მსხვილდება. გარე კონტურის შიგნით შეინიშნება თვალის შიდა კონტური, რომელთა შორის არსებული მრგვალი კაკლები ერთმანეთთან ასლოს მდებარეობს. ბაგეები სიგანეზე გახილული თვალური მოხაზულობის რელიეფური ხაზით იქმნება; მის შიგნით არსებული დრმული გაღებულ პირის შთაბეჭდილებას ქმნის. სამკუთხა ფორმის თვალს ზემოდას ასრულებს თმის რელიეფური ნახატი, რომლის სახე თითქმის აღარ იკითხება. ფიგურის მხრებს უკან მოკეცილი ფრთების ზედა ნაწილი ჩანს. ორმაგი კონტურით შემოსაზღვრულ შარავანდს ზედა მხრიდან ნათლისმცემლის ფეხის ტერფები ეხება.

მეორე ანგელოზის მოპირდაპირე მხარეს წარმოდგენილი, ფიგურა ისტორიული პირი უნდა იყოს. შემორჩა მისი მხოლოდ მკერდსზედა ნაწილი. საკმაოდ ბუნდოვნად გაირჩევა მრგვალი თავის ფორმა და სახის ნაკვთები. გაურკვეველად იკითხება თვალების ფართო კრილი, რომლებიც ფონიდან ამოხილული წვრილი რელიეფური კონტურითაა შექმნილი. ცენტრში თვალის კაკლების აღმნიშვნელი ნასვრეტებით. თითქმის შეუმჩნეველია ცხვირის ხაზი. აღარ გაირჩევა ბაგეების ფორმა. სახის თვალზე მოვლენიანი მოკლე წვერი პარადელური ხაზების რიგითაა გადმოცემული. თმების ადგილზე გაურკვეველი ფრაგმენტები ჩანს; შესაძლოა ფიგურას თავზე ეხურა ქუდი, რომლის ფორმა ამჟამად აღარ გაირჩევა. გრძელსახელოებიანი სამოსის ზედაპირი დრამირების აღმნიშვნელი ხშირი ნაკეცითაა დაფარული. მისი სახე ე.წ. „თევზიფხურ“ ორნამენტს ჩამოჰგავს. მარჯვენა მოხრილი ხელი მკერდთან აქვს მიტანილი. სხეულის ნაწილი ფილის გადაჭრის გამო აღარ შემორჩა.

ფიგურის მარჯვნივ არსებული წარწერა, სადაც რელიეფზე გამოსახული ქტიტორის სახელი იკითხება (სურ. 15), ნაწილობრივ დაზიანებულია:

ϛ
ϛϞ
ϛϞϛ
ϛϛ

ბ(ა)აკურავრი

წარწერიდან ცნობილი ხდება სტელის ქტიტორის, სახელი ბაკურავრის. ბუნებრივად ჩნდება ვარაუდი, რომ ბაკურავართან გარკვეულწილად შეიძლება ბოდა ყოფილიყო დაკავშირებული კარბთან მდებარე სოფელი გარეჯარ ბაკურისუბანი – ეს, შესაძლოა სწორედ ის სოფელი იყოს, რომელიც ქსნის ერისთავებმა XIV საუკუნის პირველ ნახევარში ნამზითვად მიიღეს.⁷² შესაბამისად ჩნდება კითხვა – ხომ არ არის ნაწარმოები ტოპონიმი ბაკურისუბანი ამ ადგილების ადრინდელი მფლობელის ბაკურავრის სახელის გათვალისწინებით?

კომპოზიციაში წარმოდგენილ ფიგურათა სიმრავლის გამო მასზე თითქმის არ რჩება თავისუფალი არე. ფიგურათა შორის არსებული ვიწრო მონაკვეთები

⁷² იხ. ზემოთ, გვ. 1.

წარწერებითაა შევსებული. ქვის ზედაპირზე ფიგურები დაბალი რელიეფით. თითქმის ნაკაწრის დონეზეა შესრულებული. მათი დაბალი რელიეფური კვეთით გადმოცემის გამო კომპოზიცია სიბრტყობრივ, ხაზობრივ ხასიათს იძენს. წარწერები ნაკვეთითაა შესრულებული, ხოლო ფიგურები უმნიშვნელოდ დადებული ფონიდან ოდნავი სიმაღლით გამოიკვეთებიან.

რელიეფი თავისი მხატვრული გადაწყვეტით უსანეთის სტელის (VIII-IX სს.)⁷³ ზედმიწევნით ანალოგს წარმოადგენს. შესაბამისად მისი შექმნის სავარაუდო პერიოდიც VIII-IX საუკუნეებით უნდა განისაზღვროს. რაც მთავარია, მსგავსება კომპოზიციური სქემის, გამოხატულებათა შესრულების ხასიათის, წარწერების მოხატულობის მხრივ უსანეთისა და კარბის სტელებს შორის იმდენად მკაფიოა, რომ ნნდება ვარაუდი – ხომ არ ეკუთვნის ორივე მათგანი ერთ ოსტატს. ამგვარი ვარაუდი სავსებით მისაღები ჩანს თუნდაც იმის გათვალისწინებით, რომ კარბი და უსანეთი ერთმანეთის სიახლოვეს მდებარეობენ.

კარბის წმ. სამების ეკლესიის აგების სავარაუდო პერიოდად მკაფიოდ იკვეთება გარკვეული ქრონოლოგიური მონაკვეთი – X საუკუნის მეორე ნახევარი, აგრეთვე საერთო მხატვრული ნიშნებით მასთან ახლო მდგომ ძველთა რიგი, IX-X საუკუნეების განმავლობაში შიდა ქართლში რომ იქმნება – მომცრო ზომებისა, გულმოდგინე წყობით, შიდა სივრცისა და ფასადების თანაგვარი გადაწყვეტით (რამდენადმე ზეაზიდულობით, სისადავით და მასზე აქცენტებით, საქტიტორი რელიეფებით და წარწერებით). ბოლო ხანებში ეს ჯგუფი ე.წ. ხალხური წრისად იქნა სახელდებული⁷⁴ (მასში გაერთიანებულ ძველთა შორისაა სნეკვი – IX საუკუნის მიწურულის ან X საუკუნის დასაწყისისა,⁷⁵ ქვემო დმენისი – X საუკუნის პირველი ნახევრისა,⁷⁶ დირბი – 957-967 წწ., ფრისი – X ს.,⁷⁷ არბო – X ს.,⁷⁸ კოძკები – X საუკუნის მეორე ნახევრისა,⁷⁹ გოსტიბე – X საუკუნის მიწურულისა,⁸⁰ ძვილეთი – სავარაუდოდ X-XI სს. მიჯნისა⁸¹). ყოველივე ეს თავისთავად სეამს კითხვას – საკმაოდ ვრცელ პერიოდში, განსაკუთრებით კი X საუკუნის მეორე ნახევარში ქართლის საკმაოდ ვრცელ ტერიტორიაზე მომქმედი ერთიანი სახელმწიფოს არსებობის თაობაზე.

⁷³ გ. სუბინაშვილი, *ქართული ხელოვნების ისტორია*, თბ., 1936, გვ. 212-213, სურ. 166-167; თ. ბარბაქაძე, უსანეთის სტელის თარიღისათვის, *საქართველოს მეცნიერებათა აკადემიის საზოგადოებრივ მეცნიერებათა აკადემიის მაცნე*, 1969, №1, გვ. 191-202, ტაბ. 2; გ. ჯაფარიშვილი, *ადრეულადღური ხანის ქართული ხელოვნება*, თბ., 1998, გვ. 38-39, ტაბ. LXXXVIII, სურ. 1-4; კ. მანაბელი, *ქართული ქვაკუთხედები*, თბ., 1998, გვ. 306-309, სურ. 10, 22.

⁷⁴ იქვე, გვ. 15.

⁷⁵ P. Меписашвили, В. Цинцадзе, დასახ. ნაშრომი, გვ. 93; *შიდა ქართლი. პატარა და დიდი ღიახეის ხეობების არქიტექტურული მემკვიდრეობა*, თბ., 2002, გვ. 99-100.

⁷⁶ P. Меписашвили, В. Цинцадзе, დასახ. ნაშრომი, გვ. 101-102; *შიდა ქართლი. პატარა და დიდი ღიახეის ხეობების არქიტექტურული მემკვიდრეობა*, გვ. 187-188.

⁷⁷ P. Меписашвили, В. Цинцадзе, დასახ. ნაშრომი, გვ. 94-95.

⁷⁸ იქვე, გვ. 99.

⁷⁹ პ. საქარაია, სკრის ხეობის რამდენიმე ხუროთმოძღვრული ძეგლი, *საქართველოს სახელმწიფო მუზეუმის მოამბე*, ტ. 20 B (1959), გვ. 207-215.

⁸⁰ P. Меписашвили, დასახ. ნაშრომი, გვ. 57-63, ტაბ. 30-36.

⁸¹ *შიდა ქართლი, ზნაურის (ყორნისის) რაიონის არქიტექტურული მემკვიდრეობა*, თბ., 2004, გვ. 135-138.

ამ მხრივ განსაკუთრებით ნიშნეული ჩანს კარბისა და დირბის ეკლესიას მრავალმხრივი თანაგვარობა: X საუკუნის 50-60-იან წლებში აგებული დირბის ეკლესია თავდაპირველად დარბაზული იყო; ბაზილიკური სახე მან მოგვიანოდ, გვერდითა ნაგებობის მიშენების შემდეგ მიიღო – განახლება-გადაკეთებამდე მისი სიახლოვე კარბთან კიდევ უფრო თვალსაჩინო უნდა ყოფილიყო როგორც სააღმშენებლო მასალით და კედლის წყობის ხასიათით (მუქი წითელი ქვის კვადრთა რიგებით შექმნილი საერთო მხატვრული სახით), ისე საერთო პროპორციებით (აზიდულობით), შიდა სივრცის გადაწყვეტით (მისი შედარებით დამოკლებული და ვიწრო, შემადლებული მოცულობის განათებითა და გრძივი კედლების ორი არათანაბარი თაღით დანაწევრებით). ფასადების გაფორმების პრინციპებით (ლიობების შემკობის ხასიათით, ლავგარდანის აღნაგობით, რელიეფური დეკორით და წარწერებით მორთვის პრინციპით), რელიეფთა განთავსებით (უკეთ სახილველ ფასადზე, საგრძნობლად მაღლა), მათი კომპოზიციითა და სქემით (იმ განსხვავებით, რომ დირბში ორი ფიგურაა წარმოდგენილი, თუმცა მათგან ერთს კარბის მსგავსად ჯვრით განსრულებული კვერთხი უჭირავს), შესრულების ხასიათით. ნიშნეულია ამ ორი ეკლესიის წარწერების მსგავსება როგორც საქტიტორო რელიეფთან მიმართების (რელიეფურ ფილაზე და ცალკე ჩასმულ კვადრზე) და შინაარსის, ისე პალეოგრაფიით (მათ შორის ცალკეულ გრაფიკულ მათა – **Ⲛ, Ⲕ, ⲕ, Ⲭ, Ⲧ** – ძალზე დამახასიათებელი მოხაზულობით²)

XX საუკუნის დასაწყისში, 1911 წელს ტაძრისათვის გაღვაწი შემოუშენებიათ. ამჟამად მისგან მხოლოდ ნაშთებიღა შემორჩა. გაღვაწის განახლებაზე მოგვითხრობს ნაცრისფერი ტუფის ქვაზე (56x37 სმ.) შესრულებული მხედრული წარწერა (სურ. 16), რომელიც ტაძრის გარეთ, მის კართან დაუდვიათ: ეს წმიდის სამების გაღვაწი | ავაშენეთ სოფლის შემწეობით მზრუნველებმა ლადო | ბიძინაშვილმა, იგორ | გნოლიძემ და სანდრო ძიმა | კურიძემ 1911 წ. მაისისა.

ეკლესია, როგორც ჩანს, XX საუკუნის დასაწყისშივე გადახურეს თუნუქით. იმავე პერიოდშივე უნდა დაედგათ მის დასავლეთ კეხზე პატარა სამრეკლო; იმხანადვე ჩანს შელესილი ტაძრის ინტერიერი. სავარაუდოდ, იმავე დროს დაამატეს ტაძრის ინტერიერში კედლების გასწვრივ ერთსაფეხურიანი შემადლება; ამაზე უნდა მეტყველებდეს გამოყენებული საშენი მასალა – რიყის ქვა და ცემენტი. საფეხური ტაძრის ცენტრში შემოსასვლელიდან იწყება და საკურთხეველს უერთდება.

გაღვაწი ეკლესიის გარშემო არსებული სასაფლაოს ზრდასთან ერთად უნდა მოშლილიყო, მაშენებელთა წარწერიანი ქვისთვის კი ადგილი ეკლესიის შესასვლელში მიუჩენიათ. სასაფლაოზე ძირითადად XIX-XX საუკუნეების საფლაოებია. ძველი სასაფლაოს ნაწილი ამჟამად დაფარულია ხშირი ბუჩქნარით, საიდანაც ალაგ-ალაგ ძველი საფლავის ქვები ჯერ კიდევ მოჩანს. საფლავის ქვებზე შეიძლება ამოიკითხოთ კარბის ძველ და თანამედროვე მცხოვრებ ოჯახთა გვარები: მარიამიძე, გვიმრაძე, დავითისძე, რაზმაძე, ჩალაური, ქურთაული, რთველიაძე, გნოლიძე და სხვ.

Trinity Church in the Village Karbi

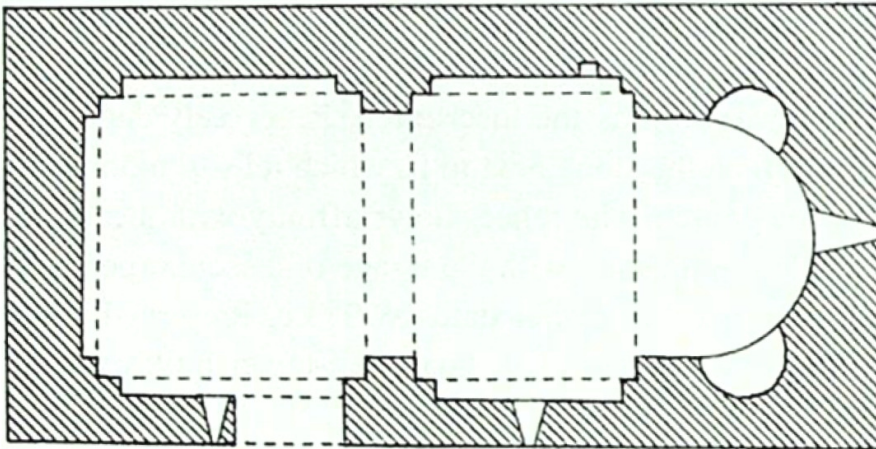
The village Karbi, located in Kartli (Eastern Georgia), present Gori district, near Tskhinvali, which is known in the historic sources from the 11th c., in the 14th c. was in the possession of the Ksani *eristavs* (governors) and from the 15th c. belonged to the Zedgenidze-Amilakhori family. The Trinity church built on the village cemetery, is recorded as a monument of the 16th-17th cc. architecture in the inventory of the Monuments of History and Culture of Georgia (v. V, 1990).

This is a single-nave church of slender proportions (separate parts of the vault and exterior facing are renovated even later), built of dark wine-red hewn stone (with the brownish and white stones included in the masonry here and there). Inside the church is divided into two asymmetrical parts by means of a pair of pilasters (they support bellyband and blind arches); the chancel is provided with two niches and corbels above them; one more pair of corbels is placed at the conch springing. Asymmetrical articulation of the interior is usual during the 9th-early 11th cc., likewise, 9th-10th cc. traits are discernible in the plainness of the exterior walls (white ascents against the dark background – fragments of the old stele, crosses, window terminations at the east and south facade windows, U-shaped cornice) – all these point to the late 9th and first half of the 10th c.

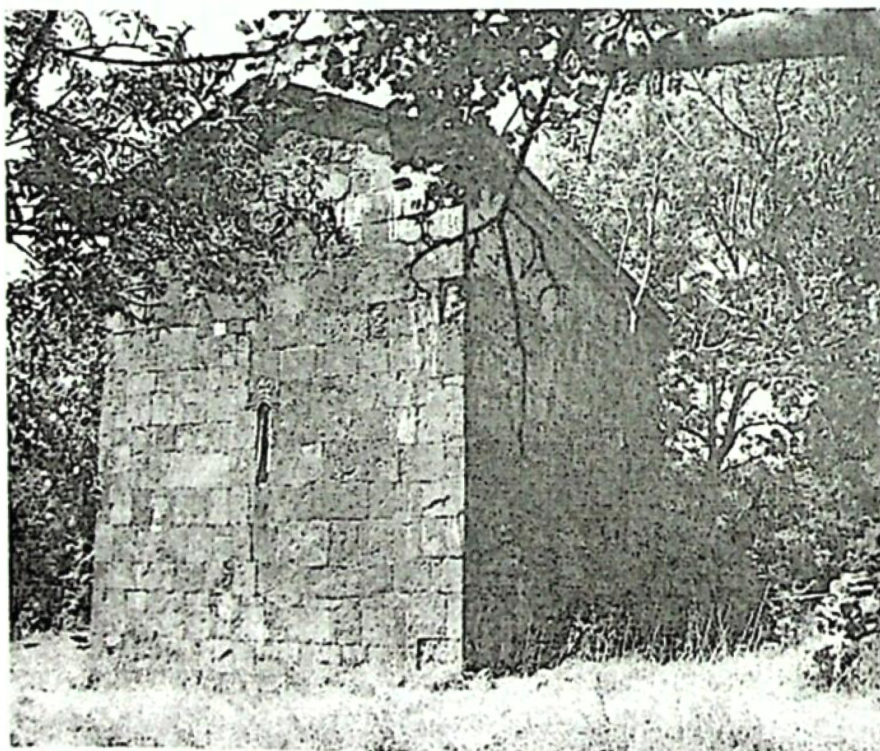
The relief figure of a kneeling donor, as well as the inscription, is severely damaged. Better preserved is a fragmented inscription on the stone next to it, which tells of a donation of 1500 dramas for the construction of the church. The relief shows affinity with the 10th c. reliefs from Kartli. The fragment of a stele – Baptism – with the image of a secular person – a Bakuravri – included in the composition, is of an earlier date, 8th-9th cc. Preserved is the inscription telling about the repair of the church in 1911 – a small bell-tower built over the church is also dated to the same period.



1. კარბი.
სამეზის ეკლესია.
ხედი სამხრეთ-
დასავლეთიდან



2. კარბი. სამეზის
ეკლესია. გეგმა
(ნახ. ნ. ჩიტუშვილი)



3. კარბი. სამეზის
ეკლესია. ხედი
ჩრდილო-
აღმოსავლეთიდან

4. კარბი. სამეზბის
ეკლესია. აღმოსავლეთი
ფასადი. საკურთხევლის
სარკმლის თავსართი



5. კარბი. სამეზბის ეკლესია. სამხრეთი ფასადი. სარკმლის
თავსართი



6. კარბი. სამეხის ეკლესია.
დასავეთი ფასადი. კარნიზი



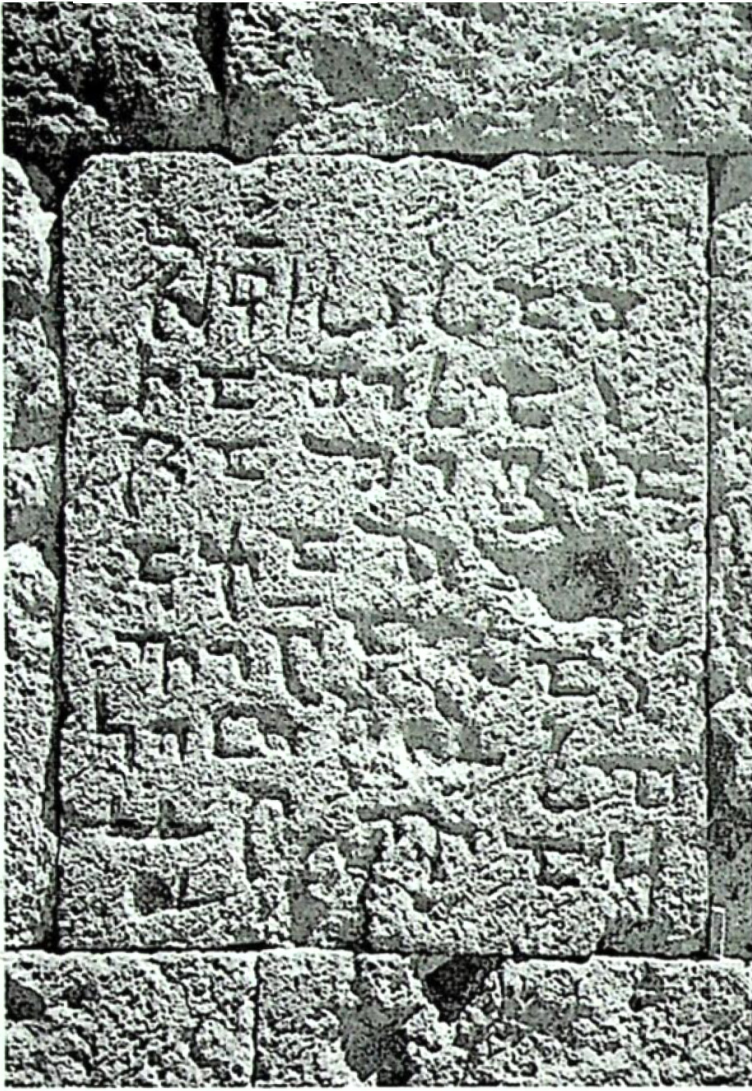
7. კარბი. სამეხის ეკლესია.
დასაველეთი ფასადი

8. კარბი. სამების
ეკლესია. ქტიტორის
გამოსახულება

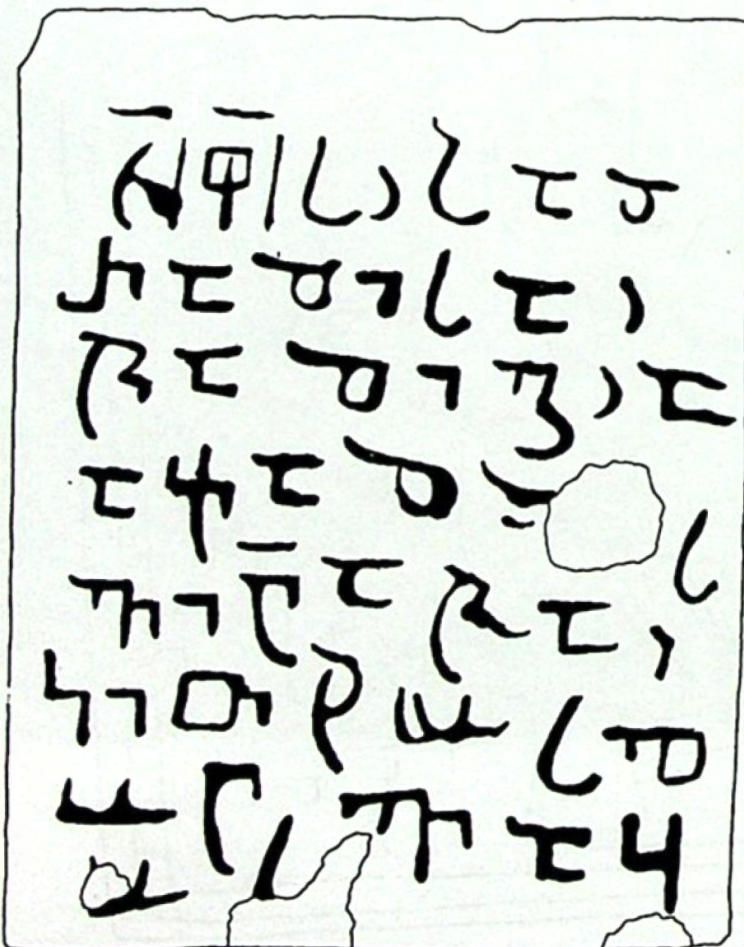


9. კარბი. სამების
ეკლესია. ქტიტორი
(ნახ. ზ. სხირტლაძე)

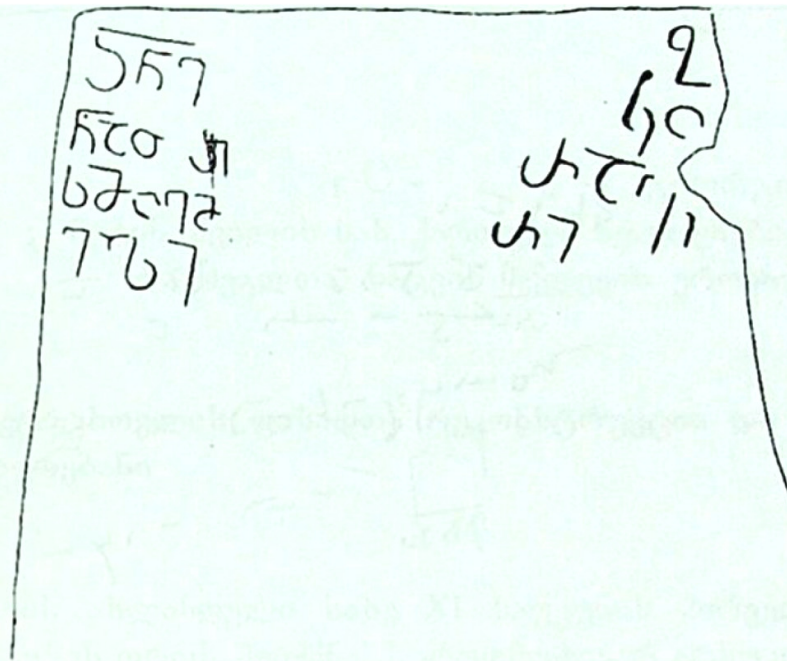




10. კარბი. სამეფის
ეკლესია. წარწერა



11. კარბი. სამეფის ეკლესია.
წარწერა (ნახ. ზ. ხირტლადე)



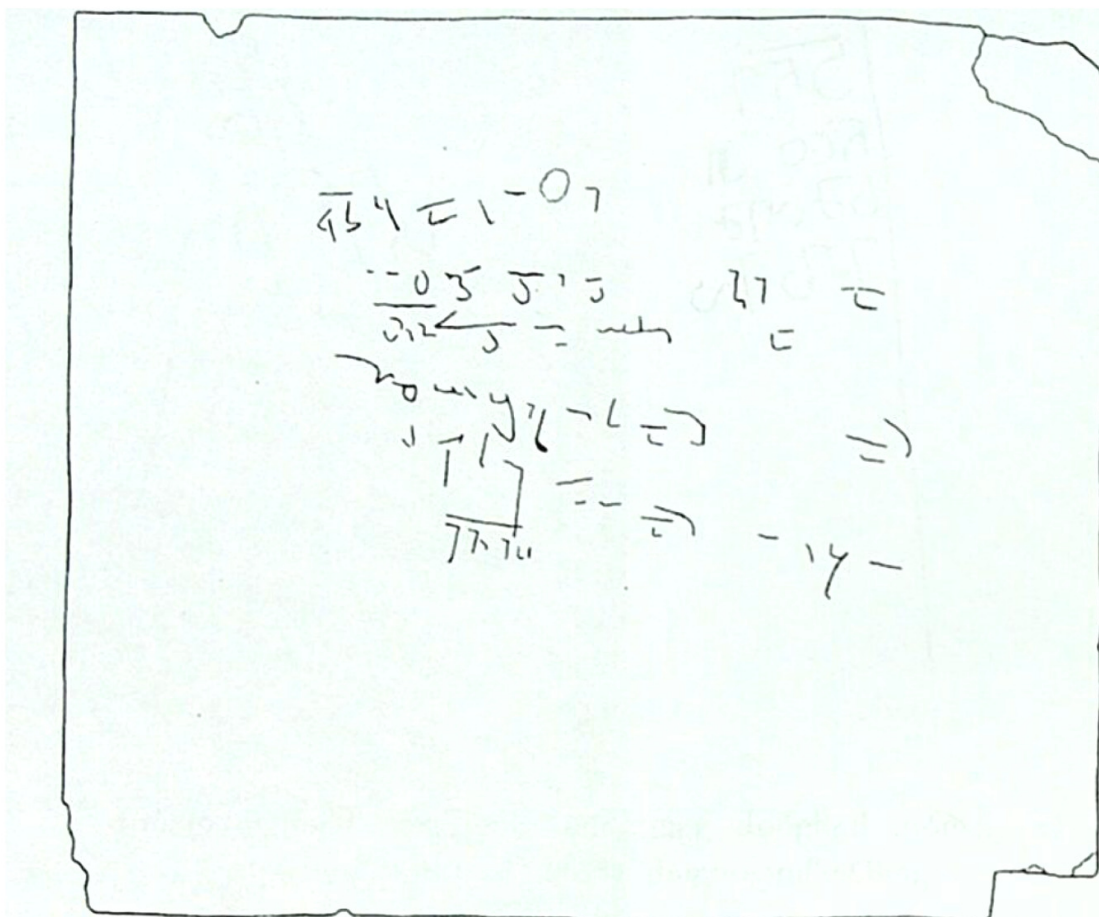
15. კარბი. სამეზის ეკლესია. წარწერა ნათლისღების კომპოზიციიდან (ნახ. ზ. სხირტლაძე)



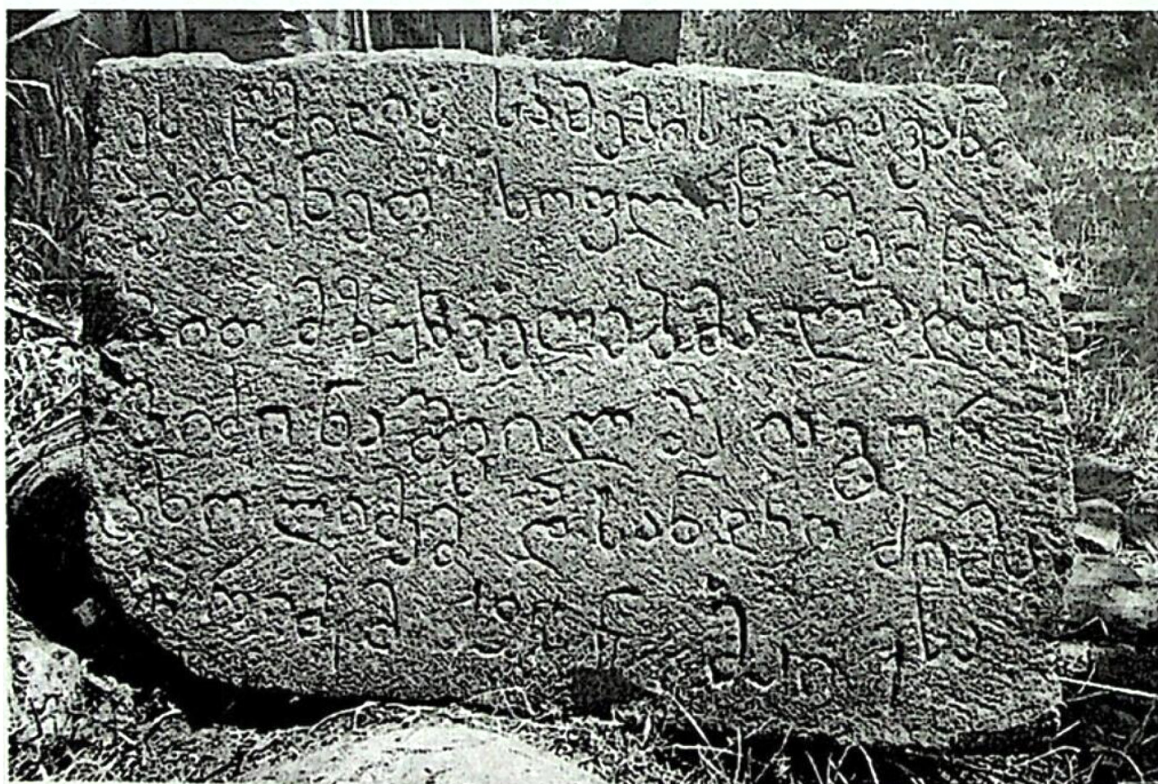
13. კარბი. სამეზის ეკლესია. ნათლისღება



14. კარბი. სამეზის ეკლესია. ნათლისღება. ფრაგმენტი



12. კარბი. სამების ეკლესია.
წარწერა (ნახ. ზ. სხირტლაძე).



16. კარბი. სამების ეკლესია. ეკლესიასთან
მდებარე წარწერიანი ქვა.