

მანანა სურამელაშვილი,
ციცინო ჩახუნაშვილი
ვ. ჩუბინაშვილის სახ. ქართული ხელოვნების ისტორიისა და
ძეგლთა დაცვის კვლევის ეროვნული ცენტრი

აპოლონ ქუთათელაძის სახელობის თბილისის სახელმწიფო სამხატვრო აკადემია

ალექსანდრე გრიბოედოვის ქუჩა №22 შენობაში დაარსებიდანვე (1922 წ.) თბილისის სამხატვრო აკადემიაა განთავსებული (სურ.1). ქალაქის ეს ერთ-ერთი უმნიშვნელოვანესი ნაგებობა დღემდე სპეციალური კვლევის საგანი არ გამხდარა, თუმცა თბილისის ურბანული მემკვიდრეობისადმი მიძღვნილ ნაშრომებში მისი მხატვრულ-ისტორიული ღირებულება გარკვეულად შეფასებულია.

სამეცნიერო ლიტერატურაში შენობის შესახებ პირველ ინფორმაციას ვხვდებით ვ. ბერიძის სტატიაში, რომელიც ცნობილ ქართველ არქიტექტორ სიმონ კლდიაშვილს ეძღვნება. მკვლევარი განიხილავს ნაგებობის გადაკეთებას 1902 წელს, როცა შენობის ნაწილი ნინო ქობულაშვილმა შეიძინა¹.

თბილისის ხუროთმოძღვრებისადმი მიძღვნილ ფუნდამენტურ ნაშრომში ვ. ბერიძე განიხილავს არქიტექტორ გრიგოლ ივანოვის მიერ 1856 წელს შედგენილი პროექტის ორ ვარიანტს და აღნიშნავს, რომ განხორციელებული ფასადი პროექტის ვარიანტებისგან განსხვავებულია.² მკვლევარი, ასევე, ეხება 1902 წელს არქ. ს. კლდიაშვილის მიერ შენობის ფასადის ნაწილის გადაკეთების საკითხს.³

ნაგებობის ისტორია მოკლედ არის მოწოდებული, აგრეთვე, ძველი თბილისისადმი მიძღვნილ 1984 და 2002 წელს გამოცემულ ალბომებში.⁴

სამხატვრო აკადემიის შენობა მდებარეობს 'ხლუდით შემოფარგლული შუა საუკუნეების თბილისის ფარგლებს გარეთ, ისტორიულ გარეთუბანში. იმ ტერიტორიის ათვისება, სადაც ამჟამად ეს ნაგებობა დგას, საბუთების მიხედვით XVIII საუკუნის დასაწყისიდან ხდება. თბილისელი მოქალაქეები აქ არსებულ ტყეებს ჩეხადნენ, არხებით წყალი გამოყავდათ და ბაღებს აშენებდნენ. არის ცნობები ე.წ. „ზირკინაანთ ეკლესიის„ მშენებლობის შესახებაც. როგორც მ. ბერძნიშვილი აღნიშნავს, მარი ბროსეს ამ ეკლესიის შენობაზე წაუკითხავს აგების თარიღი – 1713 წელი.⁵ აღნიშნულ ეკლესიას ახსენებს 1837 წლის ერთ-ერთი ხელნაწერი: „...ვერისაკენ მიმავალი გზის დაწყებასავე, მარცხნივ, გზას ზემოთ, პირდაპირ კომაროვსკის სახლების ადგილსა თანა არს ეკლესია უგუმბათო სახელსა ზედა წმინდისა გიორგისასა, ზირკინაანთ საყდრად წოდებული“.⁶

¹ ვ. ბერიძე, ხუროთმოძღვარი სიმონ კლდიაშვილი. თბილისის სახელმწიფო უნივერსიტეტის შრომები, XXXIII–B. 1948, გვ. 35-71.

² ვ. ბერიძე, თბილისის ხუროთმოძღვრება, 1800–1917, I ტ., თბ., 1961, გვ. 118, 121.

³ ვ. ბერიძე, თბილისის ხუროთმოძღვრება, 1800–1917, II ტ., თბ., 1963, გვ. 125, 128, 141.

⁴ თ. გურსამია, ძველი თბილისი, თბ., 1984, ანოტაცია 180; საქართველოს ძველი ქალაქები, თბილისი თბ., 2002, ანოტაცია 103.

⁵ მ. ბერძნიშვილი, თბილისის გარეგანი სახე XVIII ს.ში, თბ., 1965, გვ. 44, 45.

⁶ ლ. მელიქსეთ-ბეგი, მასალები ტფილისისა და „სომხეთის“ სიძველეთა ისტორიისათვის. „ჩუენი ძეგლიერება“, ტფ., 1923, გვ. 93.

XVIII საუკუნის შუა წლებში ოსმალთა შემოსევის შედეგად გარეთუბანი ძლიერ დაზარალდა. ისტორიული დოკუმენტების მიხედვით ოსმალებმა აქ ბევრი სახლი მიწასთან გაასწორეს. უფრო მეტად გავერანდა გარეთუბნის შედარებით მოშორებული ადგილები, როგორცაა წარმოადგენდა აღნიშნული ტერიტორია. მისი აღორძინება XVIII საუკუნის 70-იანი წლებიდან გახდა შესაძლებელი, თუმცა მაღევე, 1795 წელს, ალა-მაჰმად-ხანის შემოსევის შედეგად ეს ადგილები კვლავ „გახარაბდა“.⁷

ტრადიციულად, ქალაქის ზღუდის გარეთ არსებული ბაღები სამეფო ოჯახისა და თავადაზნაურთა კუთვნილებას წარმოადგენდა. საუკუნის პირველ ათეულ წლებშივე გარეთუბანი გახდა არისტოკრატების საცხოვრებელი უბანი. ქართველი თავადაზნაურობის ნაწილმა ადლო აულო ახალ დროებას და იწყეს სახლების მშენებლობა საკუთარ მამულებში, თუმცა რთული ეკონომიკური მდგომარეობის გამო მათი მამულების ნაწილი საკმაოდ იაფად შეიძინა თბილისში მომრავლებულმა არაქართველმა მოსახლეობამ.

ა. გრიბოედოვის ქუჩა XIX საუკუნის პირველ ნახევარში ჩამოყალიბდა, 1843 წელს მას კომენდანტის ქუჩა ეწოდა; აქ იდგა ქალაქის კომენდანტის სახლი და თითქმის დაუსახლებელი ქუჩის სახელწოდებაც, ჩანს, სწორედ ამან განაპირობა. ა. გრიბოედოვის სახელი ქუჩას 1879 წლიდან დაერქვა.⁸ აღსანიშნავია ისიც, რომ ეს ქუჩა ზოგან არშაკუნის სახელწოდებითაც არის აღნიშნული. ეს იმით შეიძლება აიხსნას, რომ XIX საუკუნის შუა წლებში აქ ჩნდება სასახლე (დღევანდელი სამხატვრო აკადემიის ძველი კორპუსი) თავისი ეკლესიით, რომლის მფლობელად არშაკუნების საგვარეულოს წარმომადგენელი გვევლინება. სხვადასხვა გამოცემებსა და ქალაქის გეგმებზე არაერთგზისაა აღნიშნული არშაკუნის წმ. გიორგის ეკლესია. აღსანიშნავია ისიც, რომ იგი სასახლის ეკლესიად მოიხსენიება.⁹

ჩვენთვის უცნობია, ჰქონდა თუ არა კავშირი სასახლის მფლობელს ირანის პართული წარმოშობის არშაკიდთა სამეფო დინასტიიდან მომდინარე სომეხ არშაკუნებთან (არშაკუნები), რომლებიც სომხეთის სამეფო ტახტს განაგებდნენ V საუკუნის დასაწყისამდე. თუმცა, დანამდვილებით ვიცით, რომ სასახლის მფლობელი არშაკუნი თბილისის საპატრიო მოქალაქე იყო, როგორც იგი იხსენიება 1856 და 1857 წელს გრიგოლ ივანოვის მიერ შედგენილი სასახლის პროექტების მინაწერებში.

XIX საუკუნის შუა წლებში თბილისის საპატრიო მოქალაქეობა ქონებრივი ცენზით, ან წარმომავლობით მიენიჭებოდა. გარდა გრიბოედოვის ქუჩაზე არსებული სასახლისა არშაკუნები თბილისში სხვა სახლებსაც ფლობდნენ. 1870 წლის „კავკასსკი კალენდარი“, მიხედვით ველიამინოვის (ახლანდელი შ. დადიანის) ქუჩაზე არშაკუნებს ჰქონდათ სახლი, სადაც იმ დროისათვის კერძო სასწავლებელი იყო გამართული.¹⁰

⁷ მ. ბერძინიშვილი, თბილისის გარეგანი სახე XVIII ს.ში, გვ. 46.

⁸ თბილისი, ენციკლოპედია, თბ., 2002, გვ. 205.

⁹ თბილისის 1867 წლის გეგმა; Кавказский Календарь на 1897, გვ., 565, 5506, თბილისის გეგმის დანართი და სხვა.

¹⁰ Кавказский Календарь на 1870, გვ. 163.

1869-86 წლებში არშაკუნის სასახლეში განთავსდა ე.წ. თბილისის „კრუჟოკი“ (Тифлисский кружок). ეს იყო გასართობი კლუბი, რომელსაც ჰქონდა კავკასიის მთავარმართებლის მიერ დამტკიცებული წესდება. კლუბში გაწევრიანებული იყვნენ სახელმწიფო სამსახურში მყოფი თუ გადამდგარი პირები და მათი ოჯახის წევრები. კლუბის წევრებს საშუალება ეძლეოდათ გაცნობოდნენ ლიტერატურას და პრესას; იმართებოდა მეჯლისები, საოჯახო საღამოები, ცეკვები, სასცენო წარმოდგენები. ფუნქციის შესაბამისად შენობაში გამოყოფილი იყო ბიბლიოთეკის ოთახი, სასტუმრო, სასადილო, საბილიარდო, საცეკვაო და სასცენო წარმოდგენების დარბაზი.¹¹

როგორც ირკვევა, თბილისის „კრუჟოკი“ ამ შენობაში წარმატებით წლების მანძილზე ფუნქციონირებდა. 1880-იან წლებში მას გარკვეული პრობლემები შეექმნა. ჩვენთვის საყურადღებოა ის, რომ სირთულეები დაკავშირებული იყო შენობის ფიზიკურ მდგომარეობასთანაც – ამ დროს ნაგებობა დანგრევის პირას ყოფილა მისული.не будем говорить уже о нынешних, печальных признаках, несколько не напоминающих юность нашего „Кружка,, - грозящее разрушением здание, расположенное в захолустьи, к которому не видать даже сносного тротуара“¹² თბილისის „კრუჟოკი“, 1886 წელს გოლოვინის (ახლანდელი რუსთაველის) პროსპექტზე, თავად მუხრან-ბატონის საკუთარ, ორსართულიან სახლში გადავიდა. საყურადღებოა, რომ ამ დროისთვის არშაკუნები აღარ ჩანან ა. გრიბოედოვის ქუჩაზე მდებარე სასახლის მფლობელებად¹³. XIX საუკუნის დასასრულს შენობის ერთი ნაწილის მესაკუთრედ ნინო ქობულაშვილი გვევლინება, რომელმაც არქიტექტორ სიმონ კლდიაშვილს შეუკვეთა მისი რეკონსტრუქცია.

XX საუკუნის დასაწყისში არშაკუნისეულ ძველ სახლში გაიხსნა სამხატვრო სკოლა, რომლის ბაზაზე 1922 წელს დაფუძნდა თბილისის სამხატვრო აკადემია (ერთადერთი კავკასიაში). თავდაპირველად სამხატვრო აკადემიისთვის კლასიკური გიმნაზიის შენობა განიხილებოდა, თუმცა ეს განზრახვა არ განხორციელდა. გიორგი ჩუბინაშვილი, რომელიც სამხატვრო აკადემიის პირველი რექტორი იყო, აკადემიის გახსნასთან დაკავშირებულ საპროგრამო სიტყვაში ეხება შენობის მძიმე მდგომარეობას და იმასაც აღნიშნავს, რომ სამხატვრო სკოლის გარდა შენობის ნაწილი ეკავა მოსახლეობას, რომელთა გაყვანა სირთულეებთან იყო დაკავშირებული.¹⁴

ა. გრიბოედოვის ქ. №22 შენობა, რომლის ისტორიის აღდგენა ნაწილობრივ შესაძლებელია, იმ არცთუ მრავალრიცხოვან თბილისურ სახლთაგანია, რომლის მფლობელის და არქიტექტორის ვინაობა ჩვენთვის ცნობილია.

გარდა ზემოთ აღნიშნული 1856 წლის პროექტებისა, საქართველოს ეროვნული მუზეუმის ი. გრიშაშვილის სახელობის თბილისის ისტორიის მუზეუმის ფონდებში

¹¹ Уставъ „Тифлисского кружка,, Тфл. 1900.

¹² „Тифлисский кружок .. Кавказ, №325, 1880. 3 декабря.

¹³ Кавказский Календарь на 1886, გვ., 197.

¹⁴ Г. Чубинашвили, Программная речь в день пятилетия академии художеств Грузии с кратким отчётом о задачах будущего развития. Вопросы истории искусства, Т. 2, Тб., 2002, გვ.39-40; 45-46.

ინახება გრ. ივანოვის მიერ 1857 წელს შესრულებული პროექტის კიდევ ერთი ვარიანტი, რომელიც უფრო ახლოსაა შენობის რეალურ სახესთან (სურ. 2).¹⁵

პროექტი შესრულებულია სქელ ქაღალდზე, კალმითა და ორი ფერის (შავი და ტერაკოტისფერი) ტუშით. ქაღალდის მარჯვენა, ზედა კუთხეში წარმოდგენილია გენგეგმა, სადაც აღნიშნულია შენობის ირგვლივ არსებული მიწის ნაკვეთების კონფიგურაცია და მფლობელთა გვარები. როგორც ირკვევა ამ დროისთვის სასახლის ირგვლივ არსებული ტერიტორია ჯერ კიდევ დაუსახლებელი ყოფილა. აღმოსავლეთით მითითებულია სომხური ეკლესია. განსაკუთრებით აღსანიშნავია პროექტის შესრულების დახვეწილი ოსტატობა და ხაზის სინატიფე.

ამავე მუხეუქში დაცულია სასახლის გეგმა (სურ. 3), სადაც ნაგებობის ცენტრალური მონაკვეთი შავი ტუშითაა დაფერილი, ხოლო ეზოში განვითარებული მკლავები – წითლით.¹⁶ ეს იმით აიხსნება, რომ შენობის ცენტრალური მონაკვეთი უფრო ადრინდელია. იგი წარმოადგენს ორმაგ ანფილადს. წინა რიგის სათავსები მომდევნოს – კარებით უკავშირდება, საზიარო კედლებში ბუხრები და ღუმელებია გამართული, ქუჩისა და ეზოს მხარეს ღიობები თანაბარი ინტერვალითაა განაწილებული.

საინტერესოა შენობის გეგმაზე აღნიშნული, კედლის სისქეში დატანილი კიბის უჯრედი ზედა სართულის მარჯვენა კიდეში, რაც ადრეული ხანის ტრადიციული საცხოვრებლისთვის არის დამახასიათებელი და XIX საუკუნის მეორე ნახევრიდან თითქმის აღარ გვხვდება.

ცენტრალური მონაკვეთის ადრინდელობაზე მიუთითებს პროექტის სახელწოდებაც – „Фасад пристройки 3-ёх этажного дома Почётного Гражданина Аршакуни“

არქიტექტურის აკადემიკოსი გრიგოლ ივანოვი თბილისის საქალაქო არქიტექტორად 1852-1857 წლებში მუშაობდა. ამ პერიოდში მის მიერ შესრულებულ საცხოვრებელი სახლების პროექტებს შორის არშაკუნის სასახლეს გამორჩეული ადგილი უკავია.

1857 წელს გრიგოლ ივანოვი სამსახურობრივი უფლებამოსილების გადამეტებისათვის გათავისუფლებული იქნა. ამის შემდეგ იგი თანამდებობაზე აღარ აღუდგენიათ.¹⁷

აქედან გამომდინარე, უნდა ვიფიქროთ, რომ არქიტექტორმა თავისი პროექტის განხორციელებას თვალი ვერ მიადევნა და სასახლე მისი მონაწილეობის გარეშე ააგეს. შენობის პროექტის რეალიზება გარკვეული ცვლილებებით მოხდა (სურ. 4). ეს კარგად ჩანს XIX საუკუნის დასასრულის დიმიტრი ერმაკოვისეულ ფოტოებზე, სადაც პროექტით გათვალისწინებული, მთავარი ფასადის შუა ნაწილის დამასრულებელი დეკორაციული ელემენტი არ ჩანს. მის ნაცვლად ფოტოზე საფეხუროვანი პარაპეტია წარმოდგენილი. შეცვლილია ფასადის ორი ფრონტონის დამასრულებელი ასეთივე ელემენტებიც.¹⁸

¹⁵ საქართველოს ეროვნული მუზეუმის ი. გრიშაშვილის სახელობის თბილისის ისტორიის მუზეუმი ფონდი ი – 245.

¹⁶ საქართველოს ეროვნული მუზეუმის ი. გრიშაშვილის სახელობის თბილისის ისტორიის მუზეუმი ფონდი – ი 244.

¹⁷ ვ. ბერიძე, თბილისის ხუროთმოძღვრება, 1800–1917, II ტ., თბ., 1963, გვ. 169.

¹⁸ საარქივო ფოტოების ნაწილი მოგვაწოდეს მაია მანიაძე და ნინო ზაალიშვილმა, რისთვისაც მათ დიდ მადლობას ვუხდით.

როგორც ჩანს, არსებული პროექტი დროის მცირე მონაკვეთში განმაჯობაში განიერცო, რაზეც მეტყველებს სასახლის დამატებითი მოცულობების შემონახული პროექტები და ფოტოები. სასახლის მარჯვენა ეზოში არსებულ, ამჟამად განადგურებულ საინტერესო ნაგებობებზე, რომლებსაც სასახლის ანსამბლში დამხმარე ფუნქცია უნდა ჰქონოდა (სამოსამსახურო, სამეურნეო და სხვა), წარმოდგენას გვიქმნის საარქივო ფოტოები და მხატვარ ვ. კროტკოვის ნამუშევარი – „არშაკუნის სასახლის ეზო“ აკვარელით შესრულებული ეზოს ხედი შედარებით სრულად წარმოგვიდგენს ანსამბლის განაპირა, გუმბათით დასრულებულ და აივნებით გახსნილ ნაწილსაც (სურ. 5).

შენობის ჩვენამდე მოღწეულ ერთ-ერთ ადრეულ ფოტოზე (XIX საუკუნის დასასრული), მთავარ ფასადზე უკვე დაკარგულია II სართულის შუა, შეკიდული და გადახურული აივანი. ხოლო რაც შეეხება ფრონტონიანი ნაწილის II სართულის შეკიდულ აივნებს, მათგან მარცხენა ფრაგმენტულადაა მოღწეული. მარჯვენა აივანს შერჩენილი აქვს სამფრონტონიანი გადახურვა, ხის აქურული მოაჯირები და კრონშტეინები. თუმცა დაზიანება აქაც ნათლად იკითხება (სურ. 4).

სასახლის ეზოს ქუჩისგან საზღვრავდა ქვის თლილი სვეტებისა და ლითონის მესერისგან შემდგარი ზღუდე, რომლის აგურით ნაგებ კარიბჭეში ლითონის აქურული ჭიშკარი იყო ჩართული.

ამავე ფოტოზე ეზოს სიღრმეში მოჩანს თაღოვანი დიობებითა და აივნებით გახსნილი ორსართულიანი დამოუკიდებელი ნაგებობა შვერილი წახნაგოვანი მოცულობით და მის უკან მუხარადისებრი შუქფარნით დასრულებული სფერული გუმბათით. ამ ნაგებობას, რომელიც სასახლის მთავარ შენობასთან ერთად მხატვრულად გააზრებულ ხუროთმოძღვრულ ანსამბლს ქმნიდა, ჩვენამდე არ მოუღწევია.

ყურადღებას იქცევს ფოტოზე აღბეჭდილი, სასახლის მარცხენა მკლავის დამასრულებელ ნაწილში სახურავიდან ამოჭრილი გუმბათი თავისი შუქფარნით და ამავე ნაწილში დამატებული მეოთხე სართულით, რომლის მაღალი პარაპეტის ხაზი კიბისებურად ეშვება და უერთდება დეკორატიული თაღედით გაფორმებულ კარნისს (სურ. 6).

საარქივო ფოტოების მიხედვით მარცხენა ფრთა, საიდანაც შენობას მთავარი შესასვლელი ჰქონდა, უფრო მდიდრულად და დახვეწილად იყო გაფორმებული. გვერდითი ეზოსკენ იგი ხის სვეტებითა და ჭვირული მოაჯირებით დამუშავებული გადახურული აივნებით იხსნებოდა. მწყობრი პროპორციის, ორ ძარუსად განლაგებული ხის სვეტები რთულპროფილიანი ჩანს – თავსა და ბოლოში ოთხკუთხა ფორმას მრგვალი ტანი ებმის, რომელთა დაკავშირება დეკორატიული ელემენტებით, მსხლისებური ფორმის ბაზისით, წახნაგებითა და ლილვებით დამუშავებული სვეტისთავეებით ხორციელდებოდა. სვეტებს შორის იყო ფაქიზი აქურული ორნამენტით დამუშავებული ფრიზი და სამკუთხა ჩანართები.

საარქივო ფოტოების მიხედვით, შენობის მარჯვენა ფრთას მსგავსი გეგმა და კონფიგურაცია ახასიათებს, თუმცა ხის დეკორატიული ელემენტების დამუშავება გამარტივებულია.

შენობის მარჯვენა ფრთასაც ეზოსკენ ორ ძარუსად განლაგებული ლითონის დეკორატიულ კრონშტეინებზე შეკიდული აივნები და მათი გადახურვები

მიუყვება (სვეტების გარეშე). II სართულზე აივანს ხის გადაჯვარედინებული მოაჯირი აქვს, ხოლო ზემოთ – ლითონის ღეროებით შედგენილი სადა მანებიანი მოაჯირი (სურ. 7).

ეზოს ფასადის ფოტოზე, რომელიც XX საუკუნის დასაწყისში ქობულაშვილების მიერ სასახლის ნახევრის შექმნის შემდგომ მდგომარეობას უნდა ასახავდეს, მოჩანს აგურის ზღუდით გაყოფილი შიდა ეზო (სურ. 8). შენობის ამ ფრთის კიდეში მოჩანს მაღალი, ორიარუსიანი, შეისრული თაღებით გახსნილი გიგანტური ბეშთაქი, რომელიც ქვედა სართულში გამჭოლია; თაღის ორივე მხარეს არსებული სიბრტყე შემსუბუქებულია დიდი, მრგვალი ღიობებით.

ზედა სართულის თაღოვანი არე მცირე კვადრატებად დანაწევრებული შემინული ალათებითაა შევსებული, ხოლო ქვემო ნაწილი ამოშენებულია და მის წინ აივანი გაუქმებული. თაღის ორივე მხარეს, კუთხეებში წარმოდგენილია აღმოსავლურ ხელოვნებაში გავრცელებული კომპოზიცია – ორ თათზე წამომართული, პირდაღებული ღომის და მის უკან, ამომავალი მზის გამოსახულებით. მოხატულობა ნაღესობაზეა დატანილი. ბეშთაქს ასრულებს ძლიერ შევრილი კარნიზი, რომელიც აივნის გადახურვასაც უზრუნველყოფდა.

შენობის შუა, ძველი ნაწილის უკანა ფასადი ეზოს მხარეს მეორე სართულზე ნახევარწრიული, ხოლო შესამეზე – შეისრულთაღოვანი ღიობებით იხსნებოდა. აქ არსებულ ნახევარწრიულ შევრილს შეკიდული, უსვეტებო აივნები შემოუყვებოდა. აივნებს ხის დეკორატიული კრონშტეინებითა და მათ შორის განაწილებული დეკორატიული კომპოზიციებით გაფორმებული (აღმოსავლური მინიატურების მსგავსი მოტივები მცენარეული ორნამენტებით, ჩიტების გამოსახულებებით და სხვა) მკვეთრად შევრილი კარნიზი ხურავდა.

კედლის სიბრტყეს კარნიზს ქვემოთ გასდევდა დეკორატიული თაღების ორი მწკრივი. მსგავსი კარნიზით იყო გაფორმებული მკლავის გვერდითი ფასადი. მის ქვევით გეომეტრიული ფიგურებისგან შემდგარი, ნაღესობაში გამოყვანილი დეკორატიული კომპოზიცია იყო განთავსებული.

შემდგომი პერიოდის ფოტოები ასახავს შენობის დანაკარგებს: ღიობების ალათები გამარტივებულია; ეზოს მხარეს არსებული ნახევარწრიული შევრილი ჯერ ნაწილობრივ, ხოლო შემდგომ – მთლიანად მოშლილია; ნაღესობაში გამოყვანილი კარნიზის თაღედის ორი მწკრივიდან მხოლოდ ერთი ზოლი ჩანს; ხოლო შენობის გვერდითი მკლავის დამასრულებელი ხის დიდნაშევრიანი, მორთული კარნიზი და მის ქვეშ ნაღესობაში გამოყვანილი დეკორატიული კომპოზიცია დაკარგულია (სურ. 9).

თბილისის სამხატვრო აკადემიის შენობის გეგმის ზოგადი მოხაზულობა რუსულ – I-ს წააგავს. ნაგებობას ორივე გვერდიდან და უკანა მხრიდან ეზოები აკრავს. ძირითად სამშენებლო მასალად გამოყენებულია ძველი აგური (21 X 21 X 4 სმ; 22 X 22 X 4 სმ). ფასადები შელესილია, პროფილები და სკულპტურული დეკორი ნაღესობითაა გამოყვანილი.

ნაგებობის ხაზგასმულად გრძელი, ეკლექტიური ფასადი, რომელიც ფრონტალურად მიუყვება გრიბოედოვის ქუჩას, დეკორატიული დამუშავებით ხუთ აბზაცად იყოფა (სურ. 10). მისი მხატვრული გაფორმება ეფუძნება კლასიციზტურ, ისლამურ და ბაროკულ სტილიზაციას. ფასადის თავდაპირველი სახე შედარებით უკეთ შემონახა მარჯვენა ნაწილმა. შენობის შუა მონაკვეთი სამივე სართულზე

გახსნილია ერთმანეთისაგან თანაბარი მანძილით დაშორებული ღიობებით, რომელთა მოხაზულობა სართულების მიხედვით იცვლება. ცენტრალური ღერძი ხაზგასმულია ღიობთა განსხვავებული გაფორმებით და ოდნავ ამალღებული პარაპეტით, რომელიც ფლანკირებულია ვერტიკალური აქცენტებით. მათგან ძველი, მარჯვენა ნაწილი სრულდება ორქანობა სახურავით, ხოლო მარცხენა (ს. კლდიაშვილისეული) ნაწილი – სწორხაზოვანი პარაპეტით. შუა მონაკვეთთან შედარებით შენობის კიდურა ნაწილებში და ვერტიკალური ღერძების ფარგლებში ღიობთა რაოდენობა ნაკლებია, ხოლო მათი ზომები – გაზრდილი.

მთავარი ფასადის ორი ქრონოლოგიური პერიოდი მკვეთრად განსხვავდება დეკორატიული დამუშავებით. მარჯვენა, ძველი ნაწილის მხატვრული გაფორმების ელემენტებს წარმოადგენს საფასადო სიბრტყის სამივე სართულის დამანაწევრებელი ერთსაფეხურიანი პილასტრები განაპირა მონაკვეთში, ღიობთა პროფილირებული საპირეები, რთულნახატიანი ალათები და კარნიშის დეკორატიული თაღების მწყობრი რიგი, რომელსაც ზევით კედლის სიბრტყიდან ოდნავ ჩაწეული დისკოების მწკრივი გაუყვება (სურ. 1).

1902 წლის რეკონსტრუქციამდე, ფასადის გაფორმების ანალოგიური კომპოზიცია სარკისებურად მეორდებოდა შენობის მარცხენა ნაწილში, სადაც მართალია, ღიობთა თავდაპირველი ფორმა და განაწილება არ არის შეცვლილი, თუმცა გაფორმება ბაროკული ხასიათისაა: ნაღესობაში გამოყვანილი ნაძერწი გირლიანდები, ნიუარები, ადამიანის თავის (ბავშვის, მამაკაცის, ქალის) სკულპტურული გამოსახულებები და სხვა ელემენტები ღიობების საპირეებთანაა თავმოყრილი (სურ. 11). პირველი სართულის საფასადე სიბრტყე ნაღესობით შესრულებული უხეშფაქტურიანი რუსტებიტაა დამუშავებული. შენობის ამ ნაწილის ცენტრალური მონაკვეთი კრონშტეინების მწკრივისაგან შედგენილი მაღალი შუბლითა და პროფილირებული, საკმაოდ შევრილი კარნიშით სრულდება. სწორხაზოვან პარაპეტში ჩართულ სწორკუთხა კუბებს შორის დეკორატიული ნაძერწი დეტალებია ჩამწკრივებული.

მესამე სართულის შუა, მაღალი და უხვად გაფორმებული კარის წინ ნახევარწრიული, ლითონის აუტრულმოაჯირიანი დაკიდული აივანია გამართული, ხოლო ქვემოთ – ხეში ნაკვეთი ორფრთიანი, ბაროკული ელემენტებით მორთული და ლითონისცხაურებიანი ჩანართებით გაფორმებული მთავარი შესასვლელია განთავსებული.

შენობის ეზოში განვითარებული ფრთების გარე კონტურის სწორხაზოვნებას არღვევს წახნაგოვნად შევრილი და დამოუკიდებელი სახურავით დასრულებული მოცულობები. მარჯვენა მკლავის (პირით ფასადისკენ) შევრილ მოცულობას შემოსდევს ნაწილობრივ გაძარცვული აივანი, რომლის მეორე სართულზე გამოდიოდა ნახევარწრიულთაღოვანი ღიობები, ხოლო მესამე სართულზე – შეისრულთაღოვანი (ისინი ამჟამად ნაწილობრივ ამოშენებულია).

შენობის ეზოში განვითარებული მარცხენა ფრთის გარე კონტურის წახნაგოვან მოცულობას აივანი არ შემორჩა, მის ყოველ წახნაგზე ერთი ფართო ღიობია განთავსებული, ხოლო ზედა სართულზე მუშარაბების ფრაგმენტებია შემონახული.

ნაგებობის უკანა ფასადი სხვადასხვა დროს არის გადაკეთებული და სახეცვლილი. თავდაპირველი გადაწყვეტიდან აქ თითქმის არაფერია შემონახუ-

ლი. შუა ნაწილის მეორე და მესამე სართული რიკულებიანი ხის აივნითაა გახსნილი, ხოლო პირველი სართული – აგურით გადაყვანილი ახალი თაღედით.

მარჯვნივ (პირით უკანა ფასადისკენ) არსებულ, ეზოში გამოწვდილ ნაწილს 1980-იან წლებში ჩატარებული რეკონსტრუქციის შედეგად, თანამედროვე გადაწყვეტა აქვს (სურ. 12). მისი ცენტრი ხაზგასმულია დამოუკიდებელი ორქანობა სახურავით გადახურული ვერტიკალით, საფასადო კედელი ცემენტის ხსნარითაა შელესილი, მასზე განაწილებულია სხვადასხვა ფორმისა და ზომის ღიობები – სწორკუთხა, რვაკუთხა, ტეხილთაღოვანი და სხვა ამავე მხარესაა მოწყობილი ღითონის მოაჯირიანი და ბეტონის რიკულებიანი აივნები.

შენობის მარცხენა ფრთის ბოლო მონაკვეთი ჩამოჭრილია (რაც 1960-იან წლებში აკადემიის ახალი კორპუსის მშენებლობას მოჰყვა). აქ დღემდე მოჩანს ოდესღაც გუმბათით დასრულებული, კედლის თაღებიანი ძველი აგურით ნაგები მოცულობის ფრაგმენტი (სურ. 13).

ეზოს მხრიდან დომინირებს შენობის მარცხენა ფრთის დამასრულებელი, ორიარუსიანი, შეისრულთაღიანი, ხის აივნებით გახსნილი, შეისრულთაღოვანი პორტალი, რომელიც ნაწილობრივ იმეორებს აქ არსებულ თავდაპირველი ბეშთაქის არქიტექტურულ ფორმას.

შენობის ინტერიერიც მნიშვნელოვნადაა სახეცვლილი, თუმცა ჯერ კიდევ შენარჩუნებულია თავდაპირველი მორთულობის დეტალები. სათავსები ძირითადად გადახურულია ბრტყელი და კამაროვანი ჭერით. სასახლის დარბაზების მორთულობაში არქიტექტურის გაფორმების გვიანირანული მხატვრული ხერხებია გამოყენებული: სარკეებიანი ფონი, სტალაქტიტისებური ფრიზები, სტუკოს ტექნიკით შესრულებული ორნამენტები, მუშარაბები და ვიტრაჟები და სხვა (სურ. 14). საარქივო ფოტომასალის მიხედვით შენობის ინტერიერი ფრესკული მხატვრობითაც იყო მორთული. სიუჟეტური კომპოზიციები კლასიციზტურ და აღმოსავლურ ხასიათს ატარებდა.

აღსანიშნავია, რომ სიმონ კლდიაშვილს ინტერიერში დიდი ცვლილებები არ განუხორციელებია. როგორც ვახტაგ ბერიძე აღნიშნავს, მას „მხოლოდ იმ მდიდრული დეკორის აღდგენა მოუხდა, რომელიც მანამდეც არსებობდა და დაზიანებული იყო“.¹⁹

არშაკუნის სასახლე ქალაქის ცენტრიდან მოშორებით აშენდა. იგი ერთ-ერთი დომინანტური ნაგებობა უნდა ყოფილიყო იმ დროისთვის მეჩხერად დასახლებულ უბანში. აღსანიშნავია ისიც, რომ აქ იყო მთელი ანსამბლი სასახლის მთავარი და დამხმარე ნაგებობებისა, რასაც ახლდა საკმაოდ მასშტაბური კარის ეკლესია სამრეკლოთი (სურ. 15).

სადღეისოდ, მჭიდრო განაშენიანების ფონზე სამხატვრო აკადემიის შენობის დომინანტურობა შემცირდა. აღარ არსებობს ანსამბლის შემადგენელი ნაგებობები, მაგრამ მიუხედავად სერიოზული ცვლილებებისა, გამორჩეული მხატვრული ღირებულება მას დღემდე არ დაუკარგავს.

შენობის შუა, უძველესი ნაწილის გეგმის საფუძველს შეადგენს ტრადიციული ქართული საცხოვრებლის ყველაზე უფრო სიცოცხლისუნარიანი ტიპი –

¹⁹ ვახტანგ ბერიძე, ხუროთმოძღვარი სიმონ კლდიაშვილი, გვ. 35-71.

ანფილადი, რომელსაც ქართულ საერო ხეროთმოძღვრებაში ხანგრძლივი ისტორია აქვს. იგი გამოყენებულია შუა და გვიანფეოდალური პერიოდის ეპისკოპოსების და ფეოდალთა სასახლეებში. XIX საუკუნეში ანფილადური ტიპი ქალაქური საცხოვრებელის ძირითად სახეობად იქცა.²⁰ ასეთ საცხოვრებელს ანიჭებდა უპირატესობას ქართველი თავადაზნაურობაც.²¹

მას შემდეგ რაც XIX საუკუნის შუა წლებში სასახლის შუა ძველ ნაგებობას მიადგეს საკმაოდ მასშტაბური, დიდი სათავსების შემცველი, გუმბათებითა და კამარებით დასრულებული გვერდითი მინაშენები, შენობამ ერთგვარად აღმოსავლური იერი შეიძინა. თუმცა, ტრადიციული, ადგილობრივი ხასიათი სასახლეს არც ამის შემდეგ დაუკარგავს. გრიგოლ ივანოვის პროექტის მიხედვით შენობის მასათა განაწილება და ფასადის სამნაწილიანობა – შუა გრძელი მონაკვეთი ფლანკირებული შედარებით ვიწრო გვერდითი ნაწილებით – გარკვეულად ეხმიანება შუა საუკუნეებიდან მომდინარე ქართული სასახლეებისთვის დამახასიათებელ სტრუქტურას, როგორცაა ძალინას სასახლე (XVII ს.), ახალგორის ერისთავების სასახლის ძველი ნაწილი (XVII ს.), ნინოწმინდის საბა ტუხისშვილისეული სასახლე (XVIII ს.), იოანე ბოდბელის სასახლე (XIX ს-ის დასაწყისი), თარხნიშვილების სასახლე გარიყულაში (მშენებლობა დამთავრდა 1856-1862 წწ-ში).²² იგივე შეიძლება ითქვას არშაკუნის სასახლის არქიტექტურის გახსნილობაზე, რაც ხორციელდებოდა ხის ერთიანი, აუტურული აივნების სისტემით.

ფასადებს თავიდანვე ახასიათებდა გარკვეული ეკლექტურობა. გარდა აღმოსავლური მოტივებისა, დროის შესაბამისად აქ თავი იჩინა გუთურმა ელემენტებმაც, რაც ამ დროის თბილისური საცხოვრებელი არქიტექტურისთვის იყო დამახასიათებელი.²³ თვალსაჩინო ნიმუშად გამოდგება დ. უსნაძის ქ. №9 და ა. ჩიქობავას ქ. №5 საცხოვრებელი სახლი, სადაც არშაკუნის სასახლის ფასადის გაფორმების ანალოგიურ სქემას ვხედავთ. ამ შენობებშიც საფასადო მორთულობის წამყვან მოტივად გვევლინება კარნიშის ქვეშ არსებული მსხვილფორმებიანი დეკორატიული თაღები.

სასახლის მთავარმა ფასადმა კიდევ უფრო ეკლექტური ხასიათი მიიღო ს. კლდიაშვილის პროექტის (1902 წ.) მიხედვით ჩატარებული რეკონსტრუქციის შედეგად, როდესაც მარცხენა ნაწილმა ბაროკული სტილისათვის დამახასიათებელი მორთულობა შეიძინა.

შენობის ინტერიერში გამოყენებული გვიანირანული გაფორმება, როგორც ვახტანგ ბერიძე აღნიშნავს, თბილისში მომუშავე ირანელი ოსტატების ხელით უნდა იყოს შესრულებული.²⁴ „ისლამური ინტერიერები,, თბილისში არც მანამდის და არც ამ დროს ყოფილა უჩვეულო ცალკეულ მდიდრულ საცხოვრებლებში, რომელთა არქიტექტურამაც წინა (XVI–XVIII) საუკუნეების მანძილზე

²⁰ ლ. რჩეულიშვილი, საბა ტუხისშვილის სასახლე სოფ. ნინოწმინდაში, ქართული ხელოვნება, 3, 1950, გვ. 243.

²¹ В. Цинцадзе. Тбилиси. 1958. გვ. 80.

²² მ. მგალობლიშვილი, გ. მარჯანიშვილი, სოფი რამ „მარშლიანთ“ სასახლის შესახებ. ძეგლის შეგობარი, №3, 1987, გვ. 12–21.

²³ ე. ბერიძე, თბილისის ხეროთმოძღვრება, 1801–1917, ტ. I, გვ. 118–121.

²⁴ ე. ბერიძე, იქვე, გვ. 118.

ყველაზე მეტად შეითვისა გვიანირანული ფორმები. აღმოსავლური ხასიათის მორთულობა წარმოადგენდა ამ ძველი ტრადიციების გადმონაშთს, რომელიც თავს აფარებდა ინტერიერებს, რაკი ფასადების სახეს ოფიციალური ნიმუშები განსაზღვრავდა.”²⁵

თბილისის XIX საუკუნის შუა ხანების აღმოსავლურ ყაიდაზე გაფორმებულ შენობათაგან ყველაზე უფრო მასშტაბური და შედარებით სრულად შემონახულია თბილისის სამხატვრო აკადემიის ძველი შენობა. ამ ტიპის ისეთი თვალსაჩინო ნიმუში, როგორსაც წარმოადგენდა გაბრიელ თამამშევის 1851 წელს აგებული ქარვასლის შენობაში განთავსებული, გრიგოლ გაგარინის ესკიზების მიხედვით გაფორმებული საოპერო თეატრი (ისლამური არაბესკებით, სტალაქტიკებით და კუფური წარწერებით), 1874 წლის ხანძარს შეეწირა. თავის დროზე ეს დარბაზი საყოველთაო აღფრთოვანების საგანს წარმოადგენდა.

XIX საუკუნის შუა წლებს მიეკუთვნება აგრეთვე ჩვენამდე მოღწეული, მეფისნაცვლის სასახლის (ამჟამინდელი მოსაწავლე-ახალგაზრდობის სასახლე) ერთ-ერთი დარბაზის აღმოსავლური გაფორმება.

საარქივო ფოტოების მიხედვით თბილისის სამხატვრო აკადემიის შენობის ეზოში დღემდე შემონახული მარცხენა მკლავის შეისრულთაღიანი ორსართულიანი დასრულება თავდაპირველად სწორკუთხედში ჩასმულ შეისრულთაღიან ბეშთაქს წარმოადგენდა. ყურადღებას იქცევს ბეშთაქის ზედა ნაწილში, მეორე სართულის თაღის მარჯვენა კუთხეში ნაღესობაზე შესრულებული დაძაბული და დინამიკური კომპოზიცია უკანა თათებზე წამომართული, ხახადაღებული ლომისა და ამომავალი მზის სიმბოლური გამოსახულებით (სურ. 16). ანალოგიური გამოსახულება უნდა ყოფილიყო თაღის მეორე მხარესაც, რომელსაც ფოტოზე ხის ფოთლები ფარავს.

აღმოსავლურ სამყაროში ლომის სიმბოლური გამოსახულებები უძველესი ხანიდან ფართოდ იყო გავრცელებული (ასურეთში, ბაბილონში, ხეთებთან, სპარსეთში). ლომების სკულპტურული გამოსახულებები პოპულარული იყო ანტიკურ ხანაშიცა და შუა საუკუნეებშიც.

საქართველოში ლომის გამოსახულებას, როგორც ძალაუფლების სიმბოლოს, ღრმა ფესვები აქვს (შტანდარტის მორთულობა თრიალეთიდან – ძვ. წ. II ათ. შუა ხანები, ლომის ფორმის „გაერთიანებული სუანეთის“ დროშა და სხვა). ლომის ფიგურას ხშირად გამოსახავენ ქართულ ეკლესიათა ფასადებზეც (უბისი, ქსნის არმაზი, ოშკი ხახული, პარხალი, ნიკორწმინდა, სვეტი-ცხოველი და სხვა).²⁶

საინტერესოა, რომ ლომის სიმბოლურ გამოსახულებათა ასეთ მრავალფეროვან სპექტრში (რელიგიური, სამხედრო, საერო) და გავრცელების ფართო ქრონოლოგიურ-ტერიტორიულ ჩარჩოებში, საკვლევი ნიმუშის პირდაპირ ანალოგს ვხედავთ სამარყანდის მთავარი მოედნის – რეგისტანის ერთ-ერთი ნაგებობის, მედრესე შირ-დორის (XVII ს-ის) ბეშთაქზე არსებულ ლომისა და ამომავალი მზის გამოსახულებაში²⁷.

²⁵ ვ. ბერიძე, იქვე, გვ. 62.

²⁶ Н. Аладашвили, Монументальная скульптура Грузии. М., 1977, гв. 218-225.

²⁷ В. Воронина, Архитектурные памятники Средней Азии. Бухара-Самарканд, Ленинград, 1969, гв. 22

ამრიგად, არშაკუნის სასახლე აგრძელებს საქართველოში გვიან-საუკუნეებში დამკვიდრებულ ტრადიციას, რაც გამოიხატება აღმოსავლური და ადგილობრივი არქიტექტურული ფორმებისა და მხატვრული დამუშავების შერწყმაში. საცხოვრებელში ყოველთვის ჩანს მფლობელის გემოვნება და საზოგადოებრივი მდგომარეობა. თბილისელი არშაკუნის ამბიცია და აშკარად ჩანს 1850-60-იანი წლების მიჯნაზე აგებული სასახლის მდიდრულ გაფორმებასა და მასშტაბურობაში.

ხაზგასმით არის აღსანიშნავი ასევე, ნაგებობის მაღალი სამშენებლო ოსტატობა, ხის დეკორაციული დეტალების დამუშავების ოუველირული სიზუსტე, სინატიფე და ვირტუოზული შესრულება, რაც ამ დროს თბილისში მომუშავე მშენებლების მაღალ პროფესიონალიზმზე მეტყველებს.

Manana Suramelashvili, Tsitsino Chachkhunashvili

A. Kutateladze Tbilisi State Academy of Arts

The building of Tbilisi State Academy of Arts (22, A. Griboedov str.), which had housed this institution since its foundation (in 1922) is quite well known in the scholarly literature. V. Beridze had analysed its project proposals of 1856 (architect Gr. Ivanov) and its alteration in 1902 (architect Sv. Kldiashvili).

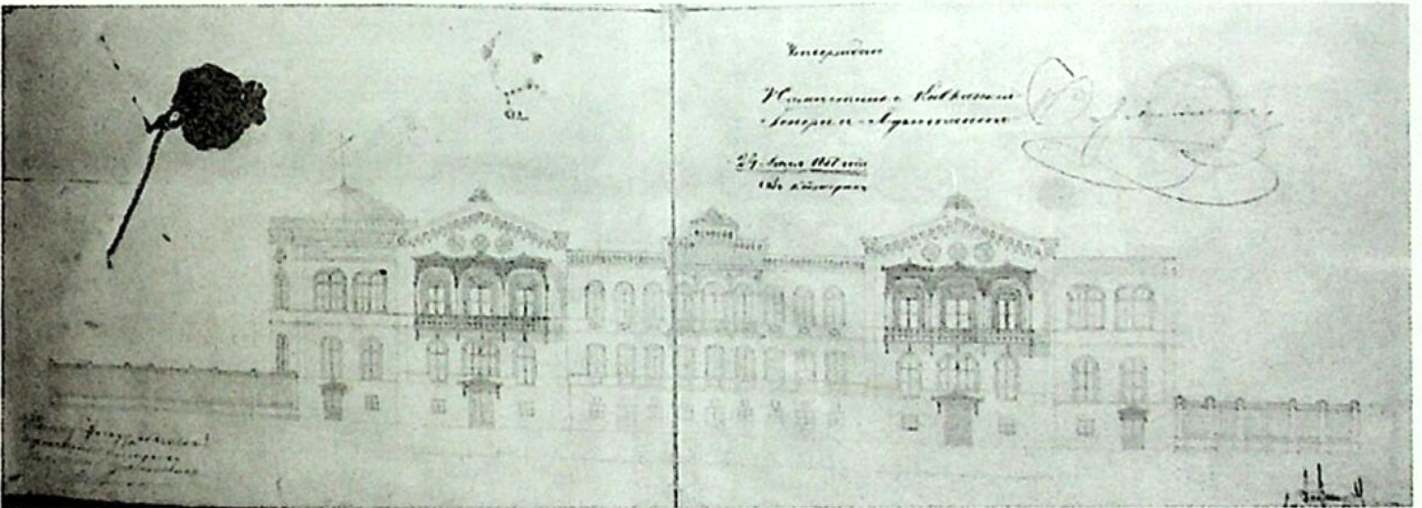
Development of the plot, on which this building was constructed, started in early 18th c., when gardens were arranged and in 1713, “Zirkinaant” church of St. George was built here. A. Griboedov street (this name was given to it in 1879; earlier, from 1843, it was called Commandant street) was formed in the first half of the 19th c. Some sources refer to it as “Arshakuni street”, since a palace (present building of the Academy of Arts) of this family and a church was located on this street; the building was commissioned by one of the Arshakunis, the Honorary Citizen of Tbilisi. In 1869-86, the building housed an entertainment club, the so called “Tifliski Kruzhok”, in 1890s, a third part of the building was purchased by Nino Kobuladze and in early 20th c. an art school was opened here.

Archival documentation connected with the building under discussion comprises its project proposals of 1856-57 (the latter is closer to the actual structure), made on a high professional level by the academician of architecture, Gregory Ivanov, City Architect of Tbilisi in 1852-57; proposals for the extensions (addition of these vaulted and domed parts had contributed to the “Oriental” appearance of the palace); graphical and photo material showing the state of the building at various periods; especially noteworthy is the material visualising parts of the building (annexes, balconies, enclosures) and its architectural elements (columns, balusters, “beshtak”-like portal with the symbolic images of lions) lost at present.

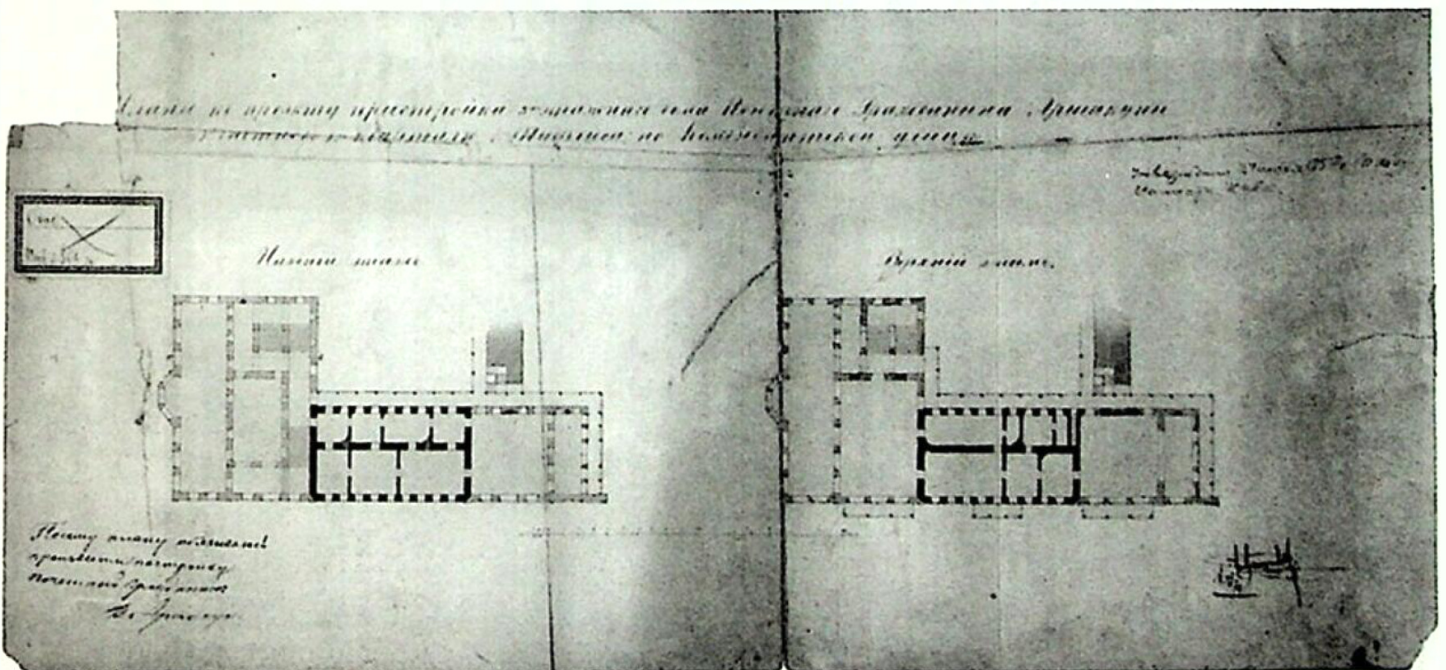
Analysis of the entire available material makes it possible to show connection of the building with the medieval Georgian and Tbilisian architecture (especially in terms of its plan layout), as well as a passion for the Oriental (in the part altered by Sv. Kldiashvili) and European-Baroque motifs characteristic of the epoch.



1. ა. ქუთათელაძის სახელობის თბილისის სამხატვრო აკადემია, საერთო ხედი, 2008 წლის ფოტო



2. არქიტექტორი გრიგოლ ივანოვი, თბილისის საპატო მოქალაქის არშაკუნის სამსართულიანი სახლის მიშენების ფასადის პროექტი, 1857 წელი



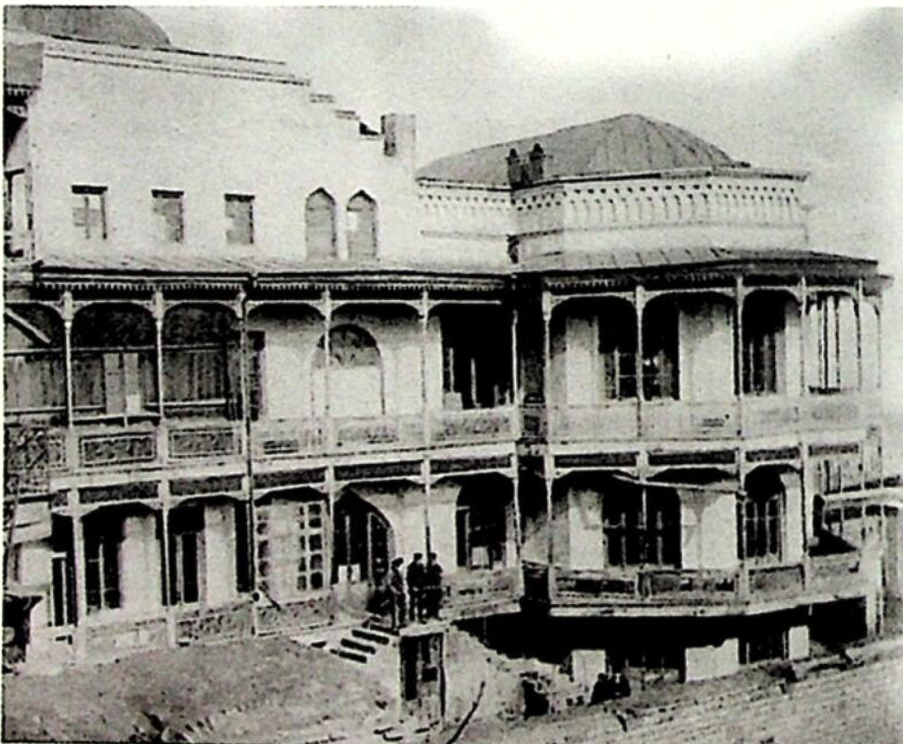
3. არქიტექტორი გრიგოლ ივანოვი, თბილისის საპატო მოქალაქის არშაკუნის სამსართულიანი სახლის მიშენების პროექტის გეგმა, 1857 წელი



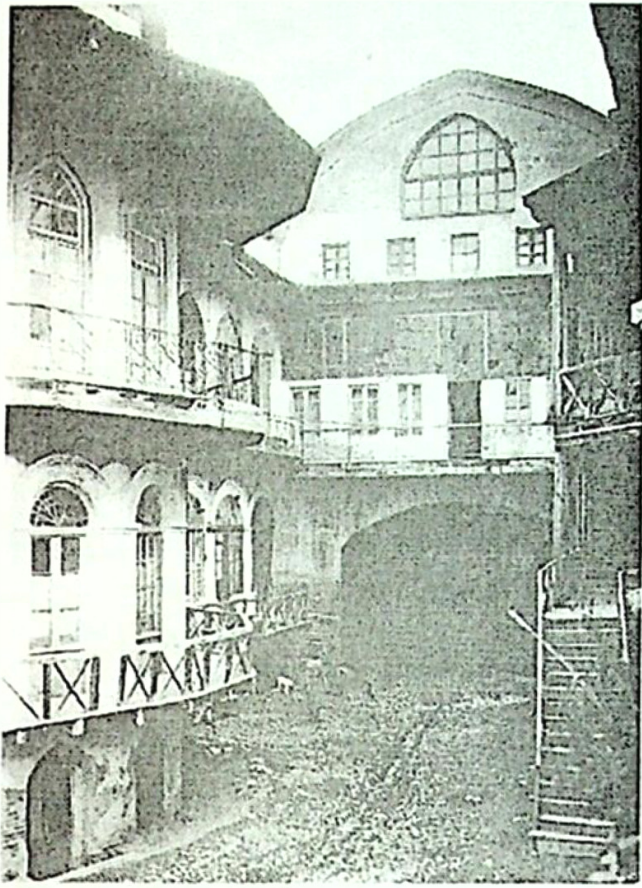
4. თბილისის „კრუუოკი“,
(არშაკუნის სასახლე),
საერთო ხედი, 1884-1886
წლები, დ. ერმაკოვის
ფოტო



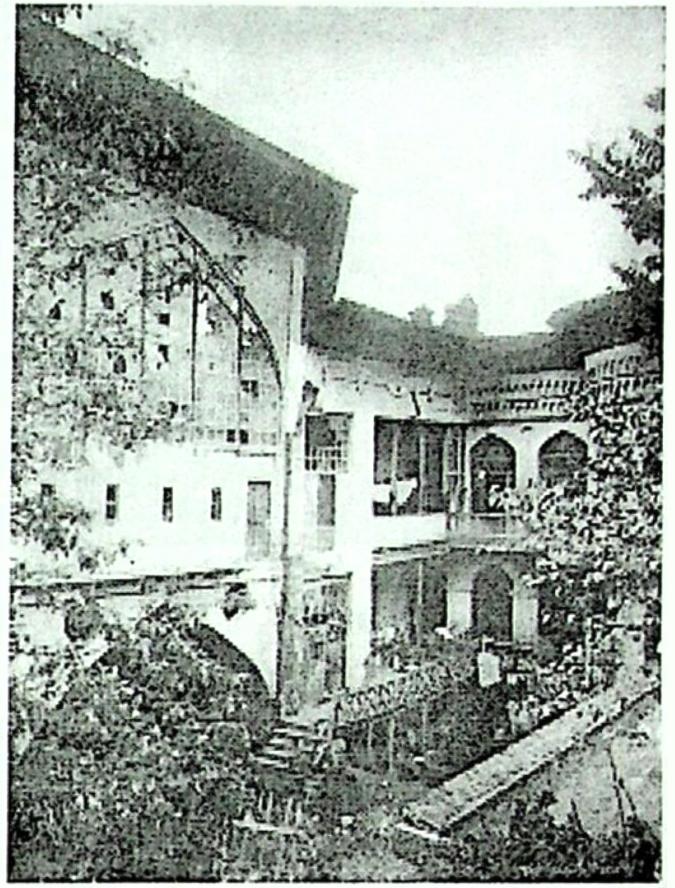
5. ვ. კროტკოვი,
„არშაკუნის სასახლის
ეზო“, აკვარელი,
1928 წელი



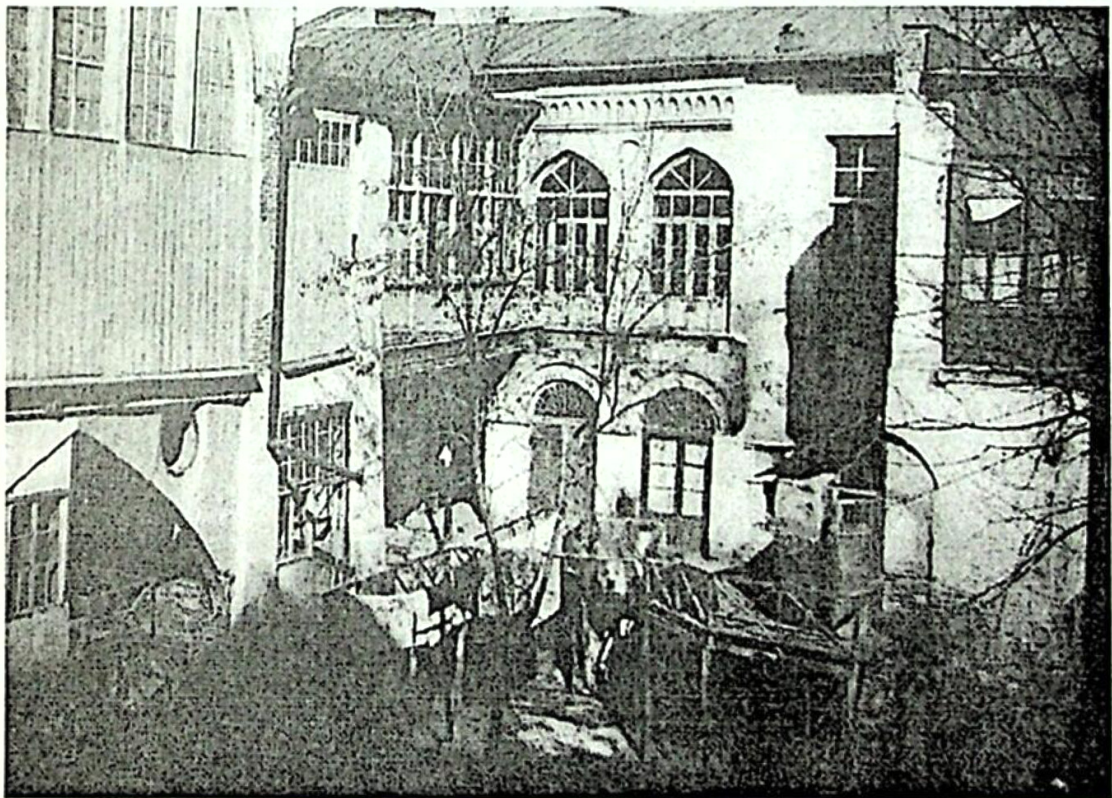
6. არშაკუნის სასახლე,
გვერდითი ფასადი
მარცხენა ეზოდან,
XIX-XX ს-ის მიჯნის
ფოტო



7. არშაკუნის სასახლე, მარჯვენა ეზოს ნაგებობები, XX საუკუნის დასაწყისის ფოტო



8. არშაკუნის სასახლე, ეზოს ფასადი, XX საუკუნის დასაწყისის ფოტო



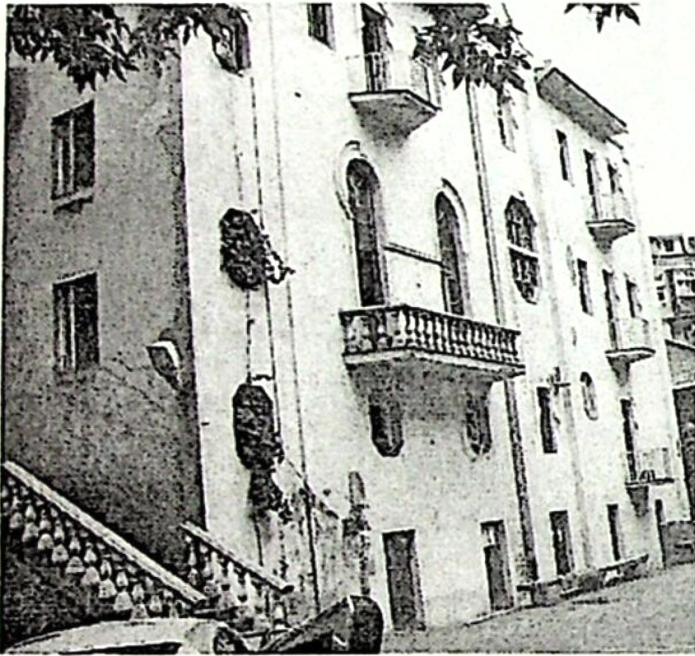
9. არშაკუნის სასახლე, ეზოს ფასადი, 1920-იანი წლების ფოტო



10. თბილისის სამხატვრო
აკადემია, 1930-იანი წლების
ფოტო



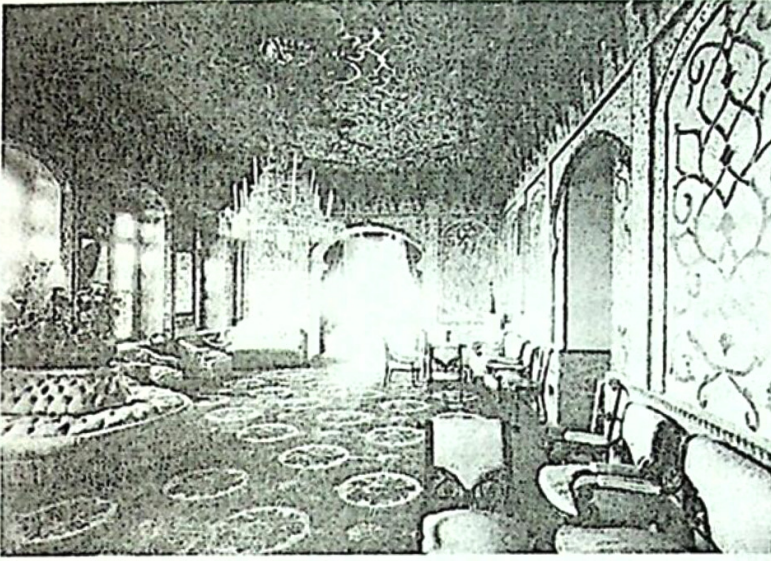
11. ა. ქუთათელაძის სახელობის
თბილისის სამხატვრო აკადემია,
ფასადის მარცხენა ნაწილი, 2008
წლის ფოტო



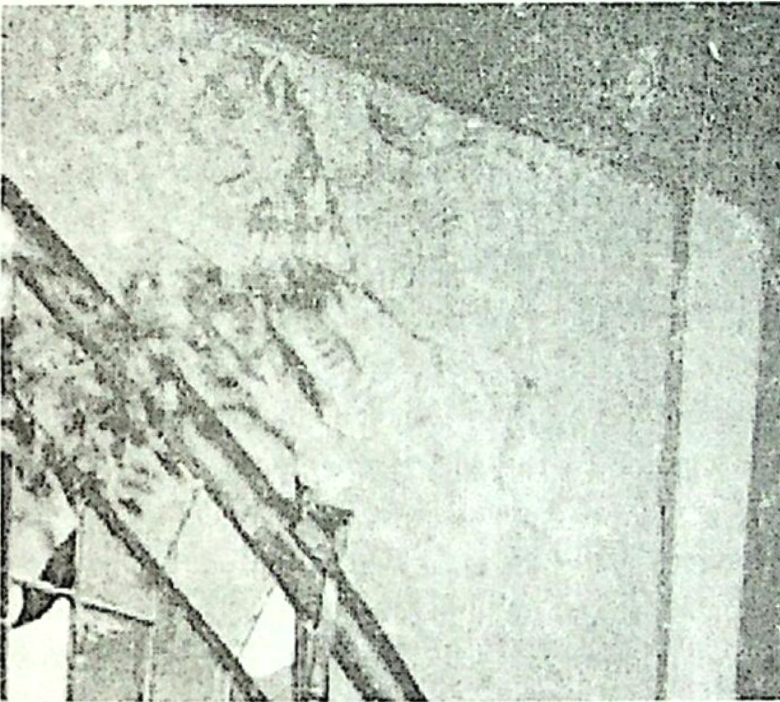
12. ა. ქუთათელაძის სახელობის
თბილისის სამხატვრო
აკადემია, ეზოს ფასადის
მარჯვენა ნაწილი, 2007 წლის
ფოტო



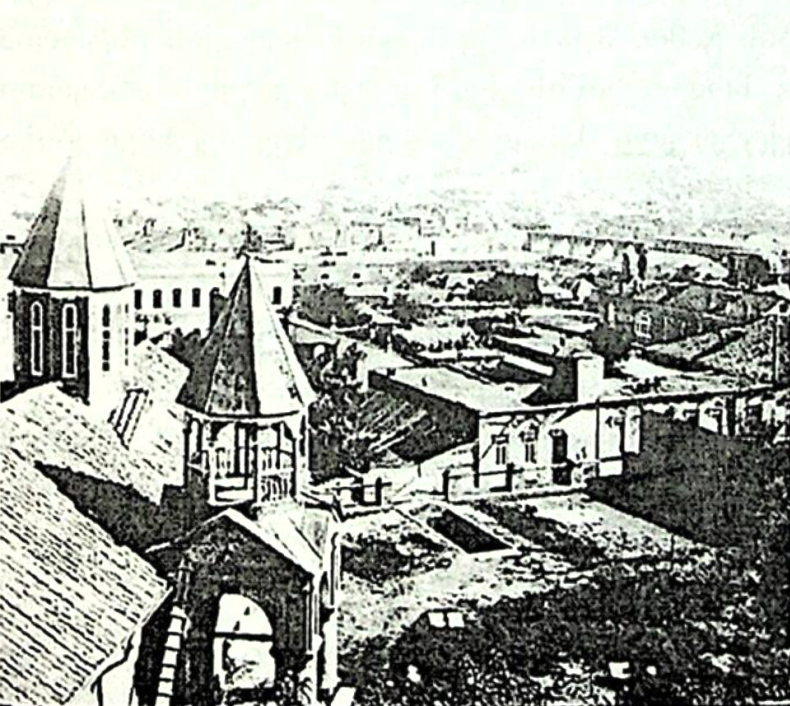
13. ა. ქუთათელაძის სახელობის
თბილისის სამხატვრო
აკადემია, შენობის მარჯვენა
ფრთის ჩამოჭრილი ნაწილი,
2007 წლის ფოტო



14. თბილისის „კრუუოკი“,
(არშაკუნის სასახლე),
მისაღები ოთახი, XIX
საუკუნის მეორე ნახევრის
ფოტო



16. არშაკუნის სასახლე,
ლომის გამოსახულება
ეზოში არსებულ ბეშთაქზე,
XX საუკუნის დასაწყისის
ფოტო



15. არშაკუნის სასახლე, კარის
ეკლესია, XX საუკუნის
დასაწყისის ფოტო