

წმ. დავით გარეჯელის ლავრის ე.წ. „ალექსანდრეს კოშკის“ დათარიღებისათვის

დავით-გარეჯის მრავალმთის საეპანეთა, მათი ისტორიის, ნაგობობებისა თუ მოხატულობათა შესახებ სადღეისოდ ბევრი რამაა ცნობილი. მათზე არაერთ მეცნიერს უმსჯელა, რომელთა დასკვნები მყარ საფუძველს უქმნის მომავალ მკვლევართ. ამასთან, რჩება ისეთი საკითხებიც, რომელნიც კვლავ გამოსარკვევია და რომელთა გამო ჯერ კერ შებენიანება ეროიანი ასრი. სხეებთან ერთად აქამდე საკმაოდ წმ. დავით გარეჯელის ლავრის ე.წ. „ალექსანდრეს კოშკის“ აგების თარიღიცაა.

„ალექსანდრეს კოშკი“ (სურ. 1) მდებარეობს ლავრის ზედა ეზოში და იგი მოგონია შემოდობების სამხრეთ კუთხეს ასრულებს. ესაა „სუფთა“ სათავედაცუო ფუნქციებისაგან აბსოლუტურად თავისუფალი ნაგებობა და საცხოვრებელი სახლის ერთ-ერთ თვალსაჩინო ნიშნებს წარმოადგენს. გარედან ეს ქვითკირით ნაშენი ცილინდრული მასაა (სურ. 2), ყოველგვარი მორთულობის გარეშე. სხვადასხვა ზომისა და ფორმის ქვები დოგიკურ სურათს არ წარმოქმნის, ხოლო ფასადის ერთადერთი სამკაული მორიზონტალურად დაღებული აგურის რიგია (თითო-თითო ხართველზე). დეკორის ფუნქცია ეკისრება აგრეთვე სახურავის ქვეშ განლაგებულ ფლეითი ქვის ხარტყელს – სხვადასხვა ზომის ქვები ერთმანეთის გვერდით ვერტიკალურადაა ჩაღებულნი და გარს ქვება კოშკის ზედა ნაწილს. ხუროთმოძღვრის მიერ მიგნებულნი დეკორის ეს მარტივი ხერხი ზუსტ აქცენტებს სუამს ფასადზე ინტერირის ნუქურთმები, ფერწერა, ასევე მეორე სართულის საკმაოდ რთული კამარა, ისეთი გულმოდგინებითა და გულდაღებითაა შესრულებული, რომ აშკარაა, კოშკი მშენებლობის დროს აუგიათ, ომიანობისა და საყოველთაო გაჭირვების პერიოდში მშენებლობის ხარისხი საგრძნობლად დაბალი იქნებოდა.

მოგვიდან კოშკი ორ სართულადაა გაყოფილი. ქვედა სართული (სურ. 3-4) ათგვერდაა, არათანაბარი წახნაგებით. ერთ-ერთ წახნაგში კარია გაჭრილი, მის მოპირდაპირედ კი ბუხარია. მრუდათარვის პროფილის მქონე შეკრული სარტყელი, რომელიც გარს უკლის მოკლს ოთახს, წახნაგებს ორ რეგისტრად ყოფს. ქვედა რეგისტრზე ყოველ მათგანში სწორკუთხა სივანეში გაშლილი ნიშაა, მათგან ოთხში კი თითო-თითო სარკმელია – საკმაოდ დრმა და განიერი წირთხლებით. ზემო რეგისტრის ისრულთაღიანი ნიშები მაღალია, ოთხკუთხა ნარჩოში ჩასმული. პროპორციათა ასეთი შეფარდების გამო ზემო რეგისტრი ქვედაზე უფრო მაღალი ჩანს, თუმცა სინამდვილეში ორივე ერთი სიმაღლისაა. ამჟამად ქვედა ნაწილი, ბუხრის ჩათვლით, მთლიანად უხეშადაა შეკლესილი, რაც, როგორც ჩანს, გვიანი ნარევა უნდა იყოს. თავიდან კი კარ-სარკმლებისგან თავისუფალი ზედაპირები, ეტეობა მოხატული იყო, ზედა რეგისტრში გეომეტრიული სახეებით, ქვეით კი ტალღისებრი მოტივებით, მაგრამ ახლა აქ თითქმის აღარაფერია შემორჩენილი. ჭერი ბრტყელია, ფიცრული.

მეორე სართულზე ასევეა გარედან მიშენებული ქვითკირის კიბის შეიძლება. პირველი სართულისგან განსხვავებით, მეორე სართული რვაწახნაგაა (სურ. 5-7).

რადგან ეს მთავარი „სამეფო“ ოთახი იყო, აქ დეკორატიულობის ხარისხი უფრო მატულობს. პირველი ხარაულის ანალოგიურად, აქაც ორნამენტულად მდიდრულად მორაული ბუხარი და კარი ერთმანეთის პირისპირაა განლაგებული. ისევე როგორც პირველი, მეორე ხარაულიც მრუდათარგის მეშვეობით ორ რეგისტრად იყოფა. ქვედა რიგის ქვეს სწორკუთხა ნიშაში ხარკმლებია. დამატებულია კიდევ დიდი ხარკმელი შესასვლელი კარის თავზე. კამარა, რომელსაც დეკორატიული მნიშვნელობა ენიჭება, რთულია, მობათქაშებული აგურის წყობით გამოყვანილი. ჰერის ნაწილი და ქვედა პანო მოხატულია ტალღოვანი სახეებით, ხოლო ნაწილი კამარისა დამუშავებულია რელიეფური ბათქაშით. ზედა რეგისტრის ნიშები მოხატული ყოფილა. მხატვრობა საუკლესიო ხასიათისა იყო და მისი ნაწილი დღემდე შემორჩენილი. როგორც შ. ამირანაშვილი აღნიშნავს, აღმოსავლეთ ნიშაში ეედრება ყოფილა. ჯერ კიდევ მის დროს არსებობდა ტახტზე მჯდომი მაცხოვარი და აქეთ-იქით მდგომარე ღრმთისმშობლისა და წმ. იოანე ნათლისმცემლის ტერფები. დანარჩენ ქვეს ნიშაში გამოსახულია ფრონტალურად მდგომი ორ-ორი მოციქული. ფიგურები ქვედაზე უკეთ (თითქმის მთლიანად) შემონახულია კარის მოპირდაპირედ, ბუხრის თავზე არსებულ ნიშაში. დანარჩენი გამოსახულებები კი საგრძნობლად დაზიანებულია (მხოლოდ კაბის ნაწილი და ფეხები მონახს) ან საერთოდ აღარ არსებობს. ფერადოვნება აგებულია მუქი ყაყისფერი, ღურჯი, მონაცრისფრო, მოყვითალო ტონების დაპირისპირებითა და მონაცვლეობით. წერის მანერა რამდენადმე მშრალია, ტეხილი და სტილიზებული. ფიგურათა პროპორციები საერთო ჯამში დაცულია¹.

გიორგი ნუბინაშვილი ამ კოშკს 1605 წელს გარდაცვლილ კახეთის მეფე ალექსანდრე II აღმშენებლობად მიიჩნევს. ასეა ტრადიციულადაც – ასე წერენ XIX საუკუნის ავტორები: კერძოდ, ა. მურავიოვი და ამ აზრისაა ქრისტესია გარეჯელის ცხოვრების აღწერელი, რომელსაც ნათქვამი აქვს: „აღაშენა კოშკნი და ზღუდენი მონასტრისანი, რომელნიცა ეიდრე აქამოდე უწოდებდნენ ალექსანდრე მეფის კოშკად და აქენდა სენაკად თავისად. შეამკო მხატვრობითა და ხრახნილურით ოქროს ცურვილებით“-ო.

გ. ნუბინაშვილს მიანნია, რომ კოშკი XVII საუკუნის პირველი ნახევრისაა და მისი მორაულობის თუ მხატვრობის საერთო ხასიათით ანდა მოტივებით ამ კოშკს იმავე ეპოქის სპარსული ხასახლეების რიგში აყენებს. შესადარებლად მას დასახელებული აქვს შაჰ-აბას I-ის ხასახლე აშრაფში (1612წ.), ისფაჰანის ნეოელ-ხიოქნი (1694-1752წ.წ.) და მადერ-ი-შაჰის მედრესე (1710წ.)². თუმცა იგი ექვს მასინც გამოთქვამს – ამგვარი გაფორმება XVII საუკუნის დამდეგისათვის ცოტათი ნაადრევეა³.

ე. ბერიძეს აფიქრებს მისი სიმრგვალიც. მეცნიერის მოხაზრებით, წრიული გეგმის მქონე კოშკები ნეულებრივ XVIII საუკუნეს მიეკუთვნება, თუმცა წერილობით წყაროებში ოვალური კოშკები უკვე XVI საუკუნიდან არის ნახსენები⁴. ე. ბერიძისეული შეხედულებისკენ იხრება დ. რეულისვილიც. იგი „წინდა დაეთის“ ღაერის კოშკის შესახებ წერს: „თუთ ფორმა (მრგვალი) არაა ტიპური XVI-XVII საუკუნეებისათვის, ორნამენტიც ძალიან ნაადრევეა – ამ უკანასკნელს თუთ გ. ნუბინაშვილიც აღნიშნავს. ეფიქრობ, წმ. დაეთის ღაერის კოშკი უახლოედება

¹ Г.Н. Чубинашвили, Пещерные монастыри Давид-Гареджи, Тб. 1948, გვ. 89.

² Г.Н. Чубинашвили, დასახ. ნაშრომი, გვ. 89.

³ Г.Н. Чубинашвили, დასახელებული ნაშრ. გვ. 90. „Казалось бы, что такая отделка для первых годов XVII в. в Грузии немного рановата, но мы так мало знаем еще относительно этой эпохи, и так много уже моментов прогрессивности в искусстве отмечали на протяжении истории Гареджи, что этот факт можно пока условно (!) принять“.

⁴ ე.ბერიძე, XVI-XVIII საუკუნეების ხერობამოდერება, ტ. I, თბ., 1983, გვ. 219.

XVIII-XIX საუკუნეების მრგვალი კომპეტის გვიანა ჯგუფს. დაით გარუჯზე წიგნის 90-ე გვერდის მეოთხე შენიშვნაში კომპი ანტონ კათალიკოსისა და სულხან საბა ორბელიანისეულად არის მინიშნული, რაც სწორი უნდა იყოს. მოყვანილი ქორონიკონი 1779 წელი, აღბათ აშენების წელია და შემთხვევით არ უნდა იყოს ეს თარიღი მოყვანილი – ეფიქრობ, იგი უფრო შეეფერება ღაერის კომპის.

საგულისხმოა, რომ ანტონ I კათალიკოსი ანდა სულხან საბა ორბელიანი თავიანთ საცხოვრებელ სენაკს მრგვალი კომპის სახით აშენებდნენ. ეს მაგალითი, კიდევ ერთხელ ხაზს უსვამს, რომ კომპს საცხოვრებელი სახლის დანიშნულება ჰქონია¹.

რასაკვირველია, „აღუქსანდრეს კომპში“ იგრძნობა ირანული გავლენა, თუმცა ეფიქრობ, მას ისლამური არქიტექტურის სრულ ანალოგიად ვერ მივიხსნეთ. პირველყოელისა. უნდა ვნახოთ, უკაეია თუ არა ამ ნაგებობას ღოგიკური ადგილი ქართულ არქიტექტურის ისტორიაში.

ე. ბერიძე საცხოვრებელ შენობებს სამ ჯგუფად ყოფს. ესაა: 1) მეფეთა და ფეოდალთა სასახლეები; 2) სამოქალაქო საცხოვრებელი სახლები; 3) გლეხის საცხოვრებელი სახლები. ამ საცხოვრებელი სახლების კომპოზიციური აგების ძირითადად ორი მკვეთრად დაპირისპირებული ხერხი არსებობს: მორიზონტალური – როცა ხართული ერთ დონეზეა განლაგებული, რამდენიმე თუ ბევრი ოთახისგან შედგება; ვერტიკალური – როცა საცხოვრებელს კომპისებრი სახე აქვს.

წმ. დაკითის ღაერის კომპი, ცხადია, უკანასკნელი ტიპისაა. ხშირად ეს ორი ხერხი ერთხადაიმავე შენობაშია შეთავსებული, რაც ღიდად ამღიდრებს კომპისიკურ შესაძლებლობებს. მაგრამ არსებობს უკომპო სასახლეებიც და ცალკე მღვიში კომპებიც. ადსახიშნაეია ისიც, რომ საქართველოს ბარის კომპისებრი საცხოვრებელი მაღალი ფენის წარმომადგენელთა კუთვნილებას შეადგენს, მთა საქართველოში კი მხოლოდ ერთი რომელიმე სოციალური ფენის ნიშანი არ არის. მეცნიერული კვლევისა და დაკვირვების საფუძველზე დადგინდა კომპებისათვის ძირითადი მახასიათებელი თვისებები, რაც საშუალებას გვაძლევს ნაგებობები ღრის, სახელდობრ, XVII-XVIII საუკუნეების მიხედვითაც დაეაჯგუფოთ.

როგორც ე. ბერიძე აღნიშნავს, XVII საუკუნის კომპების უმეტესობა სწორკუთხა კვადრატული ეგვიდისაა. ასეთია, მაგალითად, პაპუა მაღაღაძის 1678 წლის კომპი სოფელ წინარეხის მახლობლად (ის ხუთხართულიანია, სამი – ხით გადახურული და მეოთხე კამაროეანი ხართული, ქვით ნაგები კედლებითა და აგურის შეისრული კამარებით, ბუხრებით გაწყობილი, სათოფურებით განათებული ოთახებით); სასხორის კომპი (სუთხართულიანივე, ასევე მოწყობილი გადახურებით, თუმცა აქ საცხოვრებელი მეორე ხართულზეა – ბუხრით, გუმბათოეანი ტაღანიითა და ხაძირფარქმით. მსახლა აქაც მაღაღაძეთა კომპისებრია განაწილებული, თაღები აქაც შეისრულია); ამგეარეეა „წმინდა“ სათმარი გომისხერის (იგივე ნადირაანთ) კომპიც, თუმცა აქ მხოლოდ ქეაა ნახმარი და მეშვიდე ხართულზე გადმოკიდებული აიენებიც ეისატება. მრგვალი და ნახეურად მომრგვალებული კომპები ამ პერიოდში თუ არის, მათ მეორეხარისხოვანი ადგილი უჭირაეთ.

XVIII საუკუნეში, პირიქით, კომპის სწორკუთხა ფორმა მრგვალით იცვლება, ხართულების რაოდენობა კი კლებულობს. ამგეარია თუნდაც ხეთის – ე. ცინცაძის აწრით, XVII-XVIII საუკუნეთა მიჯნაზე ეახტანგ VI-ის მიერ აგებული – კორდის, კარბის, მერეთის კომპები – ოთხივე ორსართულიანი, ქეუდა მრგვალი და სედა რეაგეურდა ოთახებით, მომეტებულად ნახეეარწრიული თაღ-კამარებით, შეეპკობელი ექსტერიერით, რომელიც ერთიან მკვრივ მასაღ აღიქმება. გამორჩეულია

¹ ღ. რეუელიშვილი, ქართული ხელოენების ისტორიის ნარკეეები, თბ., 1994, გვ. 242.

მათი პროპორციებიც – სივანე გარუდანი უდრის (ან თითქმის უდრის) სიმღლეებს: „დამჯდარი“ და „განრიხმული“ მოცულობა საერთოდაც XVIII საუკუნის კომპების მახასიათებელი ნიშანთვისებაა. მაშინაც, როდესაც სართულების რაოდენობა მეტია (მაგ.: სოფელ მარტყოფის თუშმაღლიშვილებისა და სინჯიკაშვილების ოთხსართულიანი კომპებში).

„აღუქსანდრეს კომპიც“ მრგვალია და აქაც ორი სართული გვაქვს. პროპორციებით ის ხეითი-შერეობის კომპებს ჰგავს. მართალია, სიმღლე აქ ოდნავ ჰარბობს სივანეს, მაგრამ რადგანაც კომპის ღიაშტრი არ არის დიდი, „აღუქსანდრეს კომპი“ არ ტოვებს სესწრაფეის, მეკუთრი ვერტიკალურობის შთაბეჭდილებას.

XVIII საუკუნეში კომპის სართულშუა გადახურვა უმეტესად კამაროვანია (ქართლში მაინც), რვაგვერდა ოთახებისათვის შეკრული კამარები გამოიყენება, ამ საუკუნისთვისაა მახასიათებელი გუმბათური გადახურვაც (სოფრული, კონესური). ხის გადახურვა უფრო იშვიათია, მაგრამ სოგჯერ მაინც შეიძლება ვნახოთ ერთ სართულში (მაგ., ბანის იატაკად). „აღუქსანდრეს კომპშიც“ პირველ სართულს ხის კონსტრუქცია ხურავს, თუმცა შესაძლოა, ეს გადახურვა შედარებით გვიანაც კი იყოს.

XVII საუკუნეში კომპის ოთახების გველა ყოველთვის ემთხვევა კომპის გარე მოხაზულობას. XVIII საუკუნეში კი ასე არაა – მრგვალ კომპებში შიგნით გვხვდება კვადრატული და (უფრო ხშირად) რვაგვერდა მოხაზულობა. უკანასკნელი უმთავრესად სახეიმო საცხოვრებელი ოთახებისათვისაა მიღებული.

რაც შეეხება საშენ მასალას, როგორც ვ. ბერიძე აღნიშნავს, XVII საუკუნეში იხმარება ნატეხი ქვა, სოგჯერ საკმაოდ დიდი ღოდებიც. აგური გამოიყენება თაღებისა და კამარებისთვის, აგრეთვე დეკორისათვის. XVIII საუკუნეში კი საშენი მასალა, უგამონაკლისოდ რივის ქვას, რომელშიც სოგჯერ ნატეხი ქვაცაა შერეული, თაღები, კამარები და დეკორი ახლაც აგურით ამოიქანება. საერთოდ კედლის წყობა უფრო წერილია და შენების ხარისხი კი სხვადასხვაგვარი (წინა საუკუნეებთან შედარებით სოგადად უარესია, თუმცა გვხვდება საკმაოდ რიგიანად ნაგებიც, მაგ., მუხრანის გალაყანი). და კიდევ ერთი: XVII საუკუნეებში მრავლად გვხვდება ორფერდასახურავიანი კომპები, რასაც XVIII საუკუნეზე ევლარ ვიტყვი.

ამგვარად, XVII საუკუნისათვის „აღუქსანდრეს კომპს“ არა აქვს შემდეგი:

- ა) ოთხკუთხა გეგმარება;
- ბ) 5,6,7 ან მეტი სართული;
- გ) ორქანობა სახურავი;
- დ) გარე და შიდა მოხაზულობათა იდენტურობა;
- ე) ცილინდრული ან შეისრული კამარა სართულშუა გადახურვაში.

სამაგიეროდ, გამოიყენებოდა XVIII საუკუნისათვის მახასიათებელი ნიშან-თვისებები:

ა) კომპის ცილინდრული ფორმა. როგორც ვ. ბერიძე აღნიშნავს კომპების მომრგვალებული ფორმა, ცხადია, XVIII საუკუნეში არ გამოუვლინათ, იგი საქართველოში XVII და XVI საუკუნეებზე აღრე იყო ცნობილი – მაგ., ქსნის ციხის XVI საუკუნის ფუნაშიც არის მრგვალი კუთხის კომპი და კასტელის შივრ გორის ციხის XVII საუკუნის პირველი ნახევრის ნანახატშიც. ეს ფორმა განვითარებულ შუა საუკუნეებშიც გხვდება, მაგრამ XVIII საუკუნისათვის განსაკუთრებით დამახასიათებელია ცალკე მდგომი მრგვალი კომპები და, საერთოდაც, ამ ფორმისათვის დიდი უპირატესობის მინიჭება⁶.

⁶ ვ. ბერიძე, დასახ. ნაშრომი, გვ. 110.

ბ) საკვებ ხარისხობა – სენსიტიუიზაციაში ორი ხარისხი:

გ) გარე და შიდა მოხსენებების სხვადასხვაგვარობა, ანუ მრგვალ კოშკში მოხსენებები რვა და ათწახნაგა გეგმარების ოთახების არსებობა;

დ) კოშკის არ აქვს ორფერდა ხახურაი ან ფრონტონები, რაც მეტად გაერყელებულია XVII საუკუნეში.

ე) კოშკის არც სათოფურები აქვს. მაგრამ მათი მაგიერობა თავისუფლად შეეძლო გაეწია ხარკმლების უსარმაზარ წირთხლებს, რომლებშიც თოფიანი ქაცი თავისუფლად ჩაეტევა. სათოფურების ამ სახით არსებობის სასარგებლოდ ისიც უნდა გაითვალისწინოთ, რომ XVIII საუკუნეში მათი როგორც რაოდენობა იზრდება ასევე სისტემაზე რთუდება, შეთავსებულია სხვადასხვა სახისა და სიმის სათოფურები. გასათვალისწინებელია ისიც, რომ გარედან ხარკმლები კედლის მასივზე თითქმის არ აღიქმება. ანუ რომ, სქემი ასრით, ხუროთმოძღვარს, მოუხედავად კოშკის არასათაუდაცუო ხასიათისა, ოსტატურად გაუთავალისწინებია ეს უკანასკნელი პირობაც – თავდაცვის სისტემა. ამასვე მეტყველებს თუნდაც ის, რომ კოშკი გარედან ხადა, მკაცრი და თითქმის შეუვალია.

ერთიც ცხადია: პირდაპირი ანალიზის მოძიება „აღუქსანდრეს კოშკისათვის“ XVIII საუკუნეშიც გაჭირდება. საქმე ისაა, რომ თითოეული იმდროინდელი კოშკი, გარდა საერთო ნიშნებისა, სხვადასხვაგვარ ეარიანტებსაც გეთავაზობს. მაგალითად, მარტყოფის შემოხსენებული კოშკები მარტო ხარისხების მეტი რაოდენობით როდი განიხილეს – თუ საერთოდ XVIII საუკუნის კოშკები ფასადის მორთულობის სიმდიდრით არ გამოიხილეს. თუშმალიშვილების კოშკის სამხრეთ, შესახვედელიან მხარეს ერთ შეუქულ ღერძზეა ასხმული პირველი ხარისხის კარი, წყობის ამოდრძალებით გამოუყანილი კვარცხლბუკიანი ჯვარი მის თავზე, მეორე ხარისხის კარი, მის სვეთი დეკორატიული ჯვრით და მესამე ხარისხის დიდი თაღოვანი ხარკმელი.

„აღუქსანდრეს კოშკის“ დახატარღებლად თავად გარეჯის მრავალმთის მაგალითებიც უნდა მოვიშველიოთ. აქ არის რამდენიმე კოშკი, რომელთაც გ. ნუბინაშვილი XVI საუკუნის მიწურულს მიაწერს. ესენია – საყარაულ კოშკები წმ. დავითის ღაერის წრდილოეთ შეერილსა, ორი „ღოღოს რქის“ მონასტერში და ე.წ. „ნინხიტურის“ კოშკი (ანუ მოიხსენიებენ მას ვახუშტი ბატონიშვილი და ანდრეი მერავეთი). ამ უკანასკნელს ისტორიკოს თეიმურაზ ჯოჯუას ასრით, შესაძლოა „სვეტის“ დატეირთეაც კი აქონოდა, რადგან იგი გვიანი შუა საუკუნეებით დათარღებული მდ. თემის მარჯვენა ნაპირზე, რკონის მონასტრის მახლობლად მდებარე წმ. სვიმონ მესვეტის საეანეს აგავს. ეს უკანასკნელი სამხარისულიან კოშკისებრ ნაგებობას წარმოადგენს, ანუ რომ, „ნინხიტურის კოშკიც“, იქნებ, რომელიმე სასულდერო პირის მუღმიეი საცხოვრებელი - სამლოცველოც ყოფილიყო.

თემცა არც ერთი ამ შენობათაგანი არ ენათესაება „აღუქსანდრეს კოშკს“ რადგან: 1. კველა მრავალხარისხიანია (სამი და მეტი ხარისხი); 2. ისინი ოთხკუთხაა, კვადრატული ოთახებით (მხოლოდ ნინხიტურის მესამე ხარისხზეა აფხილიანი ხაღვომი-სამლოცველო); 3. გადახურებლად შეაფრებული და შეისრული კამარებია;

ერთადერთი, რაც მათ სენს კოშკთან საერთო აქვთ – ღაერის ორივე კოშკი მობათქამებულია, ე.ი. ეს ნიშანი ადრევე არსებულა.

სამაგიეროდ, „აღუქსანდრეს კოშკს“ ბერი აქვს საერთო ცნობილი ორიფრე მაკუქტაძის წინამძღვრების (1690-1728/35წწ.) აღმშენებლობასთან. მის სახელს უკავშირდება, მაგ., „ნათლისმცემლის“ მონასტრის გამაგრება (მთავარი ტაძრის დასაუღეთით, კარიბჭის თავზე, კოშკსა და სამრეკლოს შორის – სურ. 8), წინამძღვარ ზაქარიას სენაი „ღოღოს რქის“ საეანეში (IX საუკუნის ჯვრის გეგმის მომცრო

ეკლესიის უკან) და ორთავე ამ მონასტრის სატრაპიქხოვბი. ყველა ამ საგებობაში ეხედაეთ „აღუქსანდრეს კოშკის“ მსგავსად მობათქაშებულ ინტერიერებს; იმგვარადვე შეისრულ ფორმებს და კარ-სარკმელთა მოხარხოვბას; ბუხრის მსგავს ფორმებს.

განსაკუთრებით საყურადღებოა ჩუენთვის ის ეკედლები, რომელნიც გარს არტყია წმ. დავითის ღაერას და 1695 წლით დათარიღებული წარწერით მონასტრის შესასვლელი კარიბჭე (სურ. 9)⁷ ამგვარად, გაღაეანი კარიბჭითურთ, ასევე ონოფრეს ხანისაა. მათი წყობა სტილისტურად „აღუქსანდრეს კოშკის“ მსგავსია. ყველა ეს შენობა ქვითკირის ერთიან მასად იკითხება, ერთნაირია სხეადასხეა ზომისა და ფორმის ქვების თითქოს ალოგიკური განღაგება, ერთგვარია კოშკისა და კარიბჭის წყობაში ნართული ქორიზონტალურად დაღაგებული აგურების მწკრივებიც.

ამგვარად, გამართლდა გ. ნუბინაშვილის ეჭვი წმ. დავითის ღაერის ეზოს კოშკის კახეთის მეფე აღუქსანდრე II-ის დროით დათარიღების მიმართ. ყველა მონაცემებით ის XVIII საუკუნისა უნდა იყოს და არც მის ქორველ ნახეეარს უნდა სცილდებოდეს. მეტიც, საფიქრებელია ის, ონოფრე მაჭუტაძის წინამძღვრობაში იყოს აგებული⁸.

⁷ ღაერის გაღაენთან დაკავშირებით განსხეაეებელი მოსაზრება აქვს ღაღო მირიანაშვილს. მისი თქმით, შესაძლოა ღაერის ქვედა ეზოს ზღუდე და ამეამინდელი მთავარი კოშკის მშენებლობა ონოფრე მაჭუტაძის სე ხელს არ უკავშირდებოდეს და XIX ს. I მეოთხედში, იღარონ ვანსაძის წინამძღვრობისას იეანე ბატონიშვილის საფახით იყოს აგებული („XIX ს-ის სამშენებლო საქმიანობა გარეუჯის წმ. დავითის ღაერაში“ ღოგოსი, II, 2004, გვ. 70-74).

მას საბუთად მანუწარ მდიენის (თუმაინიშვილის) მიერ 1808-1810 წლებში წმ. დავითის ღაერის მშენებლობა-განახლებასე გაწყული ხარჯების ნანაწერი, მოაქეეს და ასკენის: „მოყვანილი მაგალითების საყუქუელსე ნანს, ონოფრე მაჭუტაძის დროს წმ. დავითის ღაერის ქვედა ეზო და აღმ. მდებარე უკუედესი ქეაბები მოუზღუდაეი იყო. სავარაუდოა, რომ მონასტრის მთავარი შესასვლელი ქვედა ეზოში იქ მდებარეობდა, სადაც შეა ტერასასე ასახელებული კიბე იწყება. შესაძლოა, რომ მაჭუტაძისყული ორნამენტული კარიბჭე სწორედ აქ იდგა. მოსაზრებას ქვედა ეზოს მოუზღუდაეობის შესახებ ადასტურებს, აგრეთვე, საიდუმლო გასახელებლის არსებობა, რომელიც ზედა ეზოდან ამეამად ნამოქცეული ითანე ღეთისმეტყეულის ეკლესიის კართან იწყება და ფურიცეალების ეკლესიასთან ნამოდის. ე.წ. „მაჭუტაძისყული კარიბჭე“ ბატონიშვილ იოეანეს ქტიტორობით წარმოებელი სამუშაოების დროს დაწმადეს და ახლად აგებულ კოშკში ნაამყენს. მოგვიანებით კოშკის ზედა სართული დაწგრეულა ან მოუწგრეეით და მასსე საცხოვრებელი სათაესი აუშენებიათ“ (გვ. 73).

ღაღო მირიანაშვილის მოსაზრებასთან დაკავშირებით რამდენიმე კითხეა წნდება:

1. თუ მაინცაღამაინც მონასტრის ქვედა პერიმეტრის გაღაენით მოზღუდესი და კარიბჭის აგების აუცილებლობა განწდა, რა საჭირო იყო უკეე არსებელი კარიბჭის დაწმდა და მისი სხეა აღგიღსე გაღატანა – აწდა არ შეუძლიოთ საკუთარი სურვილისამებრ ნებისმიერი ზომისა და ფორმის კარიბჭე აეგოთ?

2. ნაკლებ სავარაუდოდ ედურს აგრეთვე: „ბერებს კოშკის ზედა სართული იმისთვის მოუწგრიათ, რომ მის მაგიერად საცხოვრებელი სათაესი აეგოთ“.

3. ამკარაა – ღაერის როგორც ზედა, ასევე ქვედა გაღაენის, კარიბჭისა და „აღუქსანდრეს კოშკის“ წყობა აწუ მასაღა ერთგვარია. კოშკი კი XVIII საუკუნეში ნამდვილად არსებობდა.

⁸ არ შეიძლება არ აღინიშნოს, რომ „აღუქსანდრეს კოშკის“ ნუქურთამების მოტიეი და შესრულება მსგავსია „ღაერაში“ გამოყეუთილი გიორგი XII-ის ოთახისა (1780-იანი წლები) (სურ. 10) და „ნათლისმცემელში“ ითანე ბოდბედის ქეაბედისა – ესაა ერთმანეთთან ელაქილი დეროებით დაკავშირებელი, წრეებში ნანმეული ყოთილოეანი მცენარის სახე. შეიძლება ვიეარაუდოდ, რომ XVIII საუკუნის ბოდოს საღვომების მორთულობის ქორველწყარო „აღუქსანდრეს კოშკის“ დეკორი ყოყიღა.

Resume

Veriko Shanidze

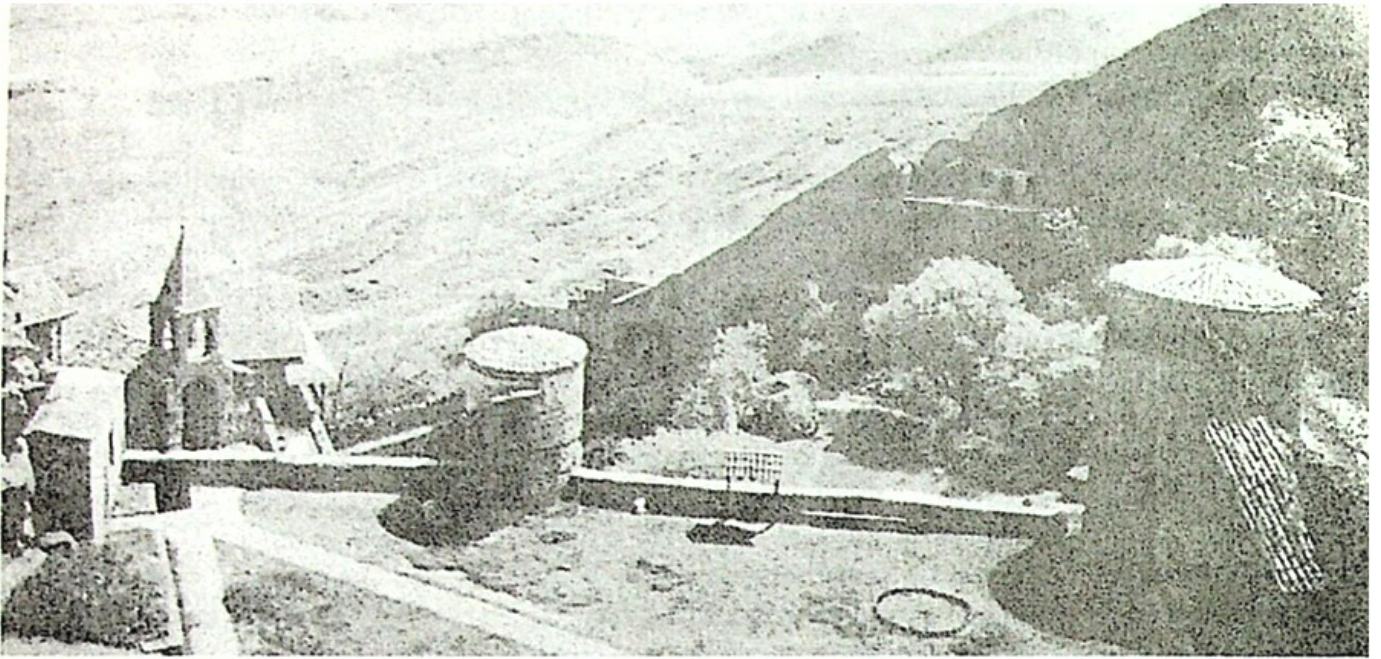
To the Date of the So Called “Alexander Tower” in the Laura of St. David Garejeli

The so called “Alexander Tower” in the Laura of St. David Garejeli, the main monastery of the Gareja desert, belongs to those structures of Gareja, which up to now cause difference of viewpoints.

The tower is located in the upper courtyard of the Laura, being a sample of the tower-like dwelling deprived of a defence function. From the outside it represents a cylindrical body of broken stone, with the brick rows, marking its two floors and a row of vertically laid stone, marking its upper level; at the same time, the character of the masonry, although showing no clear logic, does neither seem to be made offhand. More thoroughly thought off are the tower interiors. On the ground floor, there is a decahedral compartment, divided into two by a moulded cornice; door is arranged in one of the facets. Opposite the door, there is a fireplace; on four sides, windows are arranged in rectangular niches. Upper “tier” is occupied by the lancet niches inscribed in a rectangle. Ornamental painted decoration of the compartment is almost totally lost. The compartment is provided with a flat wooden roofing. The first floor is octahedral; here again, ornamented fireplace and the door are located opposite each other, the sides are divided by cornices, windows are cut in each of the facet. Vaulted roofing is richly articulated and covered with the stucco ornamentation. Niches of the lower “tier” are adorned with the ornamental painted decoration and those of the upper “tiers” – with the figurative painted decoration (fully preserved are images of two Apostles above the fireplace).

19th c. authors ascribe the tower to the donor activity of Alexander II, king of Kakheti († 1605). G. Chubinashvili – although, not fully convinced – still considered this date acceptable. The date seemed doubtful to W. Beridze, while L. Rcheulishvili dated the tower to the second half of the 18th c.

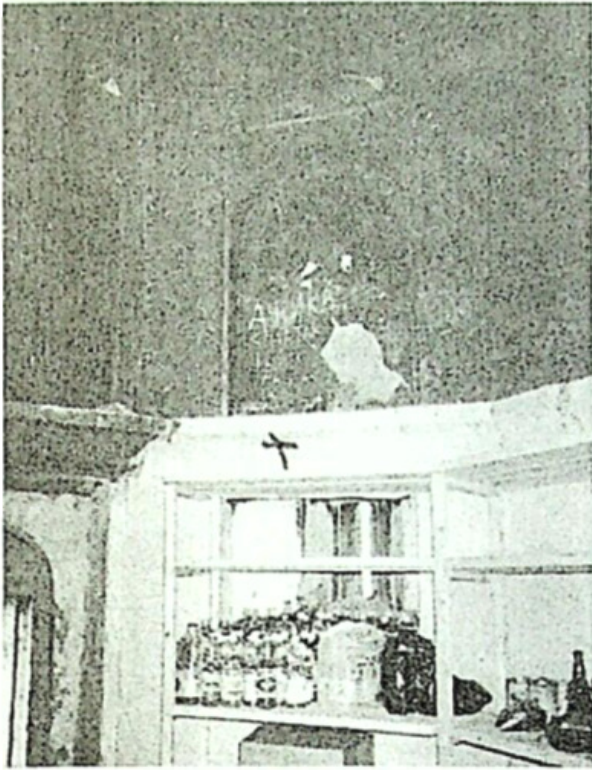
Indeed, cylindrical form of the tower, small number of storeys, difference of the shapes inside and outside, absence of the gable roof, all are features, which “Alexander Tower” shares with the 18th c. towers (and not the 17th c. structures); interior decoration and architectural forms show affinity with the 18th c. buildings in Gareji, while the exterior masonry is akin to that of the late 17th c. enclosures and gateway (1695) of the Laura.



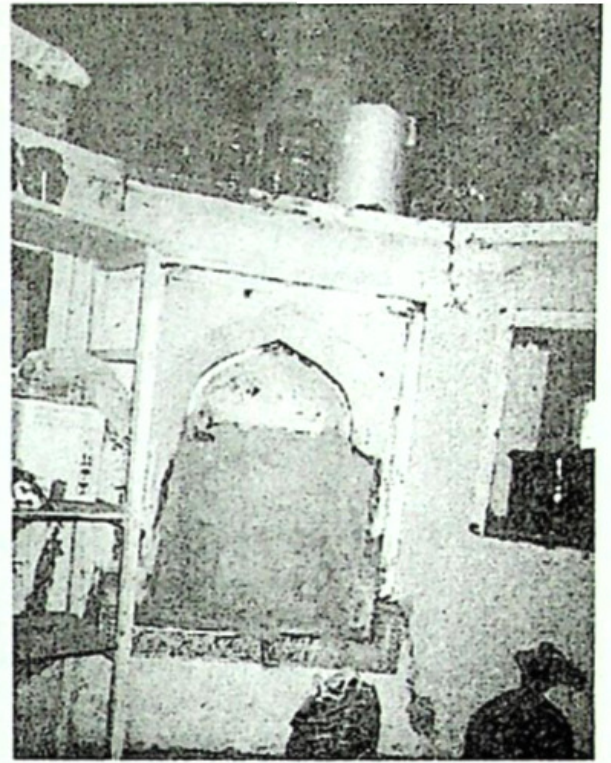
სურ. 1. წმ. დავით გარეჯელის ლავრა



სურ. 2. წმ. დავით გარეჯელის ლავრის
„ალექსანდრეს კოშკი“



სურ. 3. წმ. დავით გარეჯელის
ლავერის „ალექსანდრეს კოშკი“.
I სართულის ინტერიერი



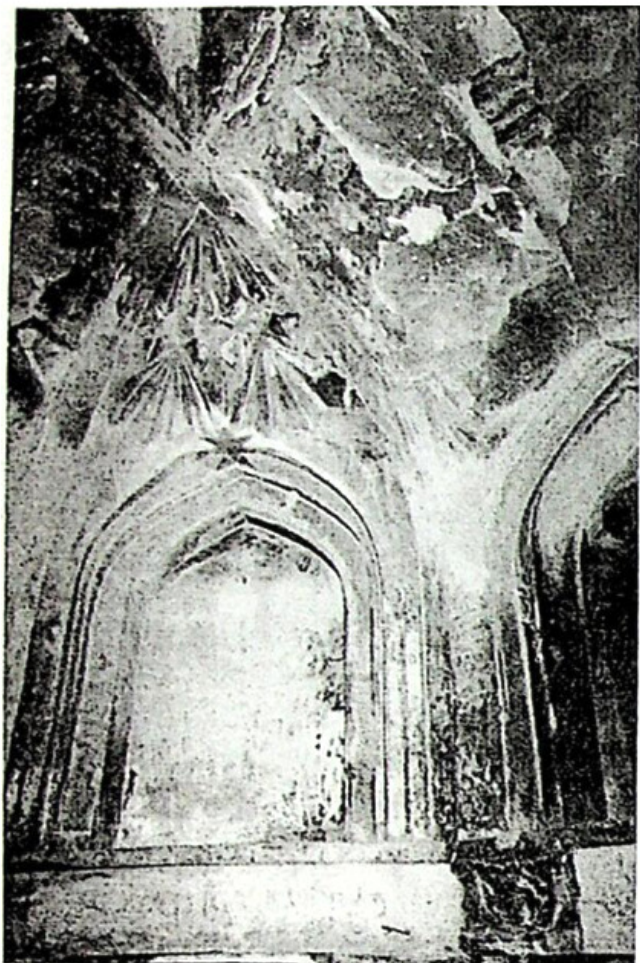
სურ. 4. წმ. დავით გარეჯელის
ლავერის „ალექსანდრეს კოშკი“.
I სართულის ინტერიერი



სურ. 5. წმ. დავით გარეჯელის
ლავერის „ალექსანდრეს კოშკი“.
II სართულის ინტერიერი,
შესასვლელი კარი



6. წმ. დავით გარეჯელის ლავერის
„ალექსანდრეს კოშკი“.
II სართული. ბუხარი

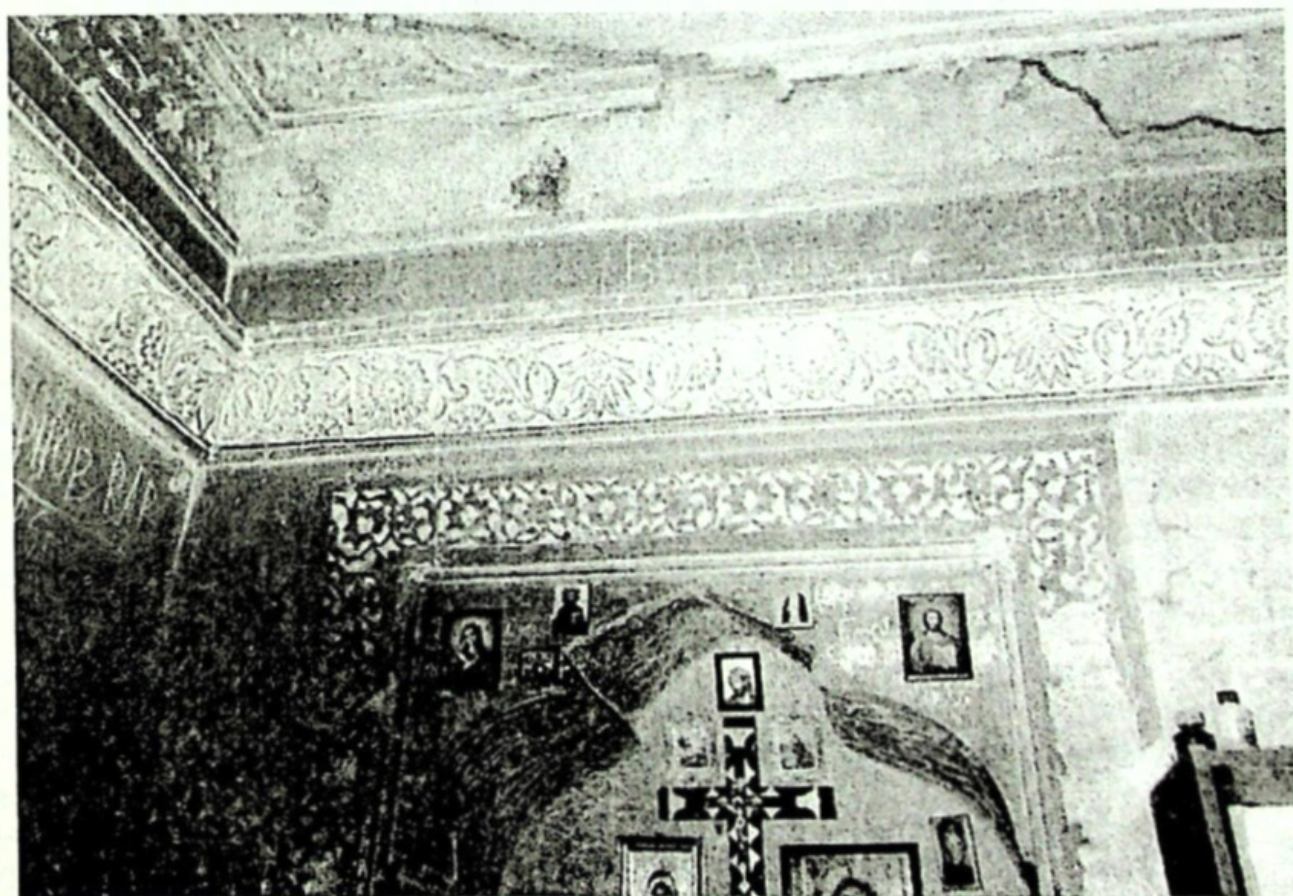


სურ. 7. წმ. დავით გარეჯელის
ლაერის „ალექსანდრეს კოშკი“
II სართული, შეისრული თაღი და
კამარის ნაწილი



სურ. 8. გარეჯი. „ნათლისმცემელი“.
გალაუნის კოშკი

სურ. 9. წმ. დავით გარეჯელის
ლაურის კარიბჭე



სურ. 10. წმ. დავით გარეჯელის ლავრა. გიორგი XII ოთახი