

ბრძოლის კოსმოგონიური კონცეფცია საქართველოს უძველეს სულიერ კულტურაში

ძველი წელთაღრიცხვის I ათასწლეულის პირველ ნახევარში საქართველოში იწყება გამოყენებითი ხელოვნების გარკვეული დიფერენციაციის უმნიშვნელოვანესი პროცესი. ცალკე გამოიყოფა საკულტო დანიშნულების მქონე ძეგლები, რომელნიც განსაკუთრებული შემკულობითა და სემანტიკური დატვირთვით გამოირჩევა. ბრინჯაოსაგან შესრულებული ნივთების ერთი დიდი ჯგუფის დეკორი გრაფიკულად არის შესრულებული (ბრინჯაოს გრაფირებული სარტყლები, კოლხური ტიპის ცულები, აბზინდები).

დეკორის აგებასა და მხატვრულ გადაწყვეტაში აქ მთელი რიგი სიახლეები იხენს თავს. კომპოზიციაში შემოდის მარტივი სიუჟეტი და დგება იმ დროისათვის საკმაოდ რთული ამოცანა, რომელიც გულისხმობს სიბრტყეზე ადამიანთა და ცხოველთა განლაგებას, სიბრტყეზე ფიგურათა განაწილებას – კომპოზიციაში გამოყოფილია დიდი ზომის გამოსახულებები, ფიგურათა ცალკეული ჯგუფები. ოსტატის ამოცანას წარმოადგენს აგრეთვე მოძრაობის ჩვენება, სიმეტრიისა და მეტრის ელემენტების დაცვა.

სარიტუალო ხასიათი აქვთ აგრეთვე ბრინჯაოს პლასტიკის მრავალრიცხოვან ნიმუშებს, ანთროპომორფულ და ზოომორფულ ქარდაკებებს.

საკულტო დანიშნულების მქონე ამ ძეგლების მხატვრულ გადაწყვეტაში ერთი მნიშვნელოვანი სიახლე შეინიშნება: იქმნება და ფართოდ ვრცელდება ღვთაების ახალი სახე. ის წარმოგვიდგენს ადამიანს, ღვთაების გარკვეული ნიშნებით. ნაჩვენებია ღვთაებათა კავშირი ნაყოფიერებასთან, ბრძოლასთან, ხაზგასმულია მათი უფლებამოსილება და ძალა¹.

წინა პერიოდისთვის დამახასიათებელ ღვთაებათა განყენებულ სახეებთან შედარებით განსხვავება რადიკალურია არა მხოლოდ იდეის, არამედ მხატვრულად გამომსახველი ფორმის ახლებურად ჩამოყალიბების თვალსაზრისითაც.

აშკარად წარმოსინდება ამ ხელოვნებისთვის დამახასიათებელი კიდევ ერთი ახალი ნიშანი. იქმნება ადამიანთა მცირე ზომის ისეთი ქანდაკებები, რომლებიც პოზით, მოძრაობით, ატრიბუტებით მოითხოვენ მოქმედების თანამონაწილეს. ისინი წარმოგვიდგენენ ბრძოლისა და ფერხულის სცენებს, მესაკრავეებს და ა. შ. მათ საკრალური დანიშნულება უნდა ჰქონოდათ, მაგრამ შესრულების მანერით ისინი უანრულ სცენებს წარმოგვიდგენენ².

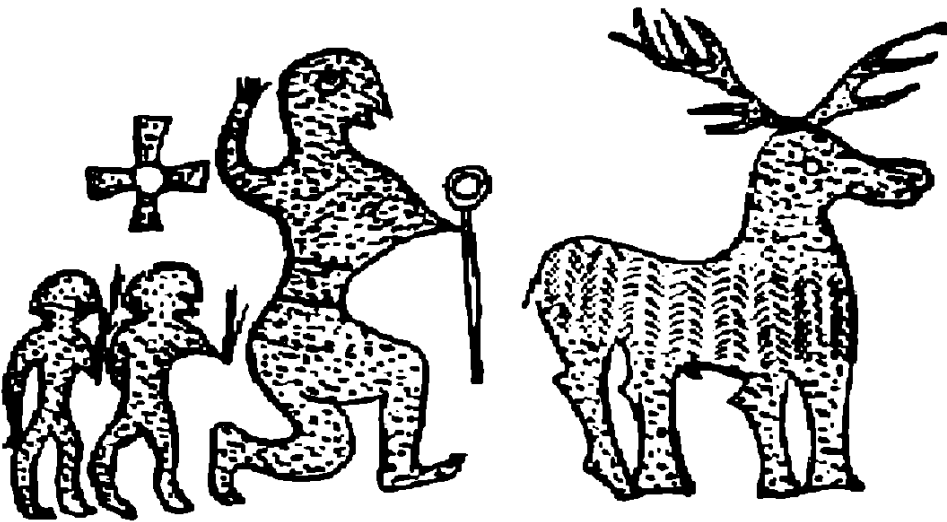
ღვთაებათა უანრულ სცენებში ჩართვა გრაფიკული დეკორისთვისაც არის დამახასიათებელი. ბრინჯაოს სარტყლებზე გადმოცემულ კომპოზიციებში ხშირად გვხვდება ანთროპომორფულ ღვთაებათა ისეთი გამოსახულებანი, რომლებიც რიტუალურ ქმედებაში იღებენ მონაწილეობას. ხშირია ნადირობის, რიტუალური პურობისა თუ ცეკვის ამსახველი სცენები. მიუხედავად აშკარად გამოხატული

¹ გ. ჯავახიშვილი, ანთროპომორფული პლასტიკა წარმართული ხანის საქართველოში, თბ., 1984, გვ. 48-49.

² ანთროპომორფული ფიგურების ზოგიერთი ნიმუშის უანრულ ხასიათს ეუბნება მიაქცია აკად. შ. კუფტინმა (იხ.: IAE, I, Ōá., 1949, გვ. 245). გ. ჯავახიშვილმა ეს ნიშანი ამ პერიოდის ქანდაკებისათვის დამახასიათებელ საერთო თავისებურებად მიიხნია, გ. ჯავახიშვილი, დასახ. ნაშრ., გვ. 73-74.

მითოლოგიური შინაარსისა, ჩვენს წინ იშლება ტიპური ჯანრული სცენები, გარკვეული სიუჟეტის საკმაოდ რეალისტური გადმოცემით³.

საკრალური შინაარსის მატარებელი, სარიტუალო დანიშნულების მქონე ეს ძეგლები, ინარსუნებენ უმჭიდროვეს კავშირს მითთან, და არქაული ხანის ადამიანის ცნობიერების შესწავლის უმნიშვნელოვანეს წყაროდ რჩებიან. ადამიანის ცნობიერება ამ ხანებში, ჯერ კიდევ, მთლიანად მითით იყო განპირობებული. მისი სულიერების განმსახდრელ ერთადერთსა და ყოველისმომცველ იდეას, ისევე და ისევე, კოსმოგონიზმი შეადგენდა. ის განსახდრავდა ადამიანის დამოკიდებულებას სამყაროსადმი, მის ყველა სულიერ ღირებულებას. კოსმოგონიური იდეა ელო



ნახ. 1. სარტყელი სამთავროს სამაროვანიდან. დეტალი

საფუძვლად სამყაროს არსის, მისი წარმოშობის, სივრცის, დროის, მიზეზის, შედეგის, სიკვდილ-სიცოცხლის, ბოროტებისა და სიკეთის თავისებურ გააზრებას⁴.

კოსმოგონიის მთავარი აქტი უფორმო ქაოსისაგან კოსმოსის, ანუ მოწესრიგებული სამყაროს შექმნა იყო. ეს უმნიშვნელოვანესი აქტი ადამიანის მითოსურ, საკრალურ მნიშვნელობის მქონე წარსულში იყო აღსრულებული. ამიტომ მითი ყველაზე მჭიდროდ წარსულთან, მითიურ ეპოქასთან იყო დაკავშირებული. სივრცისა და დროის თავისებური გააზრების გამო, დრო, ერთდროულად შექცევადი (ც იყო და შეუქცევადი (ც, დიაქრონიული (ცა და სინქრონიული (ც⁵. ამიტომ წარსულში აღსრულებული საკრალური მოვლენები აწმყოში (ც მოქმედებდნენ და მომავალზე (ც ვრცელდებოდნენ. არქაული ცნობიერებისათვის დამახასიათებელი დროის ციკლური განცდა გამორიცხავდა საწყისის ცნებას. ციკლური დროის თავისებურ სქემაში, თვით მრავალჯერ განმეორებადი კოსმოგონიაც აღარ განიცდებოდა როგორც საწყისი. ამის მთავარი მიზეზი ის იყო, რომ ადამიანი რიტუალის შესრულებით ახერხებდა მითოსურ წარსულში დაბრუნებას, პერიოდულად „აცოცხლებდა“ საკრალურ ხანას და სამყაროს შექმნის აქტს იმეორებდა⁶.

ამგვარად, არქაული ხანის ადამიანი მუდმივად განიცდიდა დროის ორმაგი ბუნების ზემოქმედებას. ადამიანის პროფანულ დროში ცხოვრებას მისი საკრალური

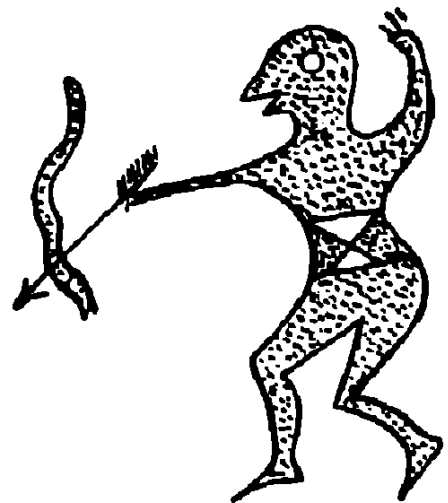
³ მ. ხიდაშელი, სამყაროს სურათი არქაულ საქართველოში, თბ., 2001, გვ. 88-89, 103.
⁴ მ. ხიდაშელი, დასახ. ნაშრ., გვ. 21-33.
⁵ É. Éââè-Ñòðîññ, Ñòðòèòòðà ìèðîâ, Âîùðîñù òèèñîòèè, 1970, '7; მ. ხიდაშელი, დასახ. ნაშრ., გვ. 101-103.
⁶ I. Ýèààâ, ìèò ì ââ= ì ñ ãíçâðàðâîèèè, I., 2000, გვ. 61. მხოვე. Ñâý ù â ì ì ã è ìèðñè á, იმავე წიგნში, გვ. 25-26.

წარსული განსაზღვრავდა, ეპოქა, როდესაც შეიქმნა სამყარო და დაწესდა ადამიანური ცხოვრების წესი. ეს წარსული ადამიანის სულიერი ძალების საგანძურიც იყო, ვინაიდან მისი არსებობის რიგი, მისთვის დამახასიათებელი ღირებულებანი, პირველქმნადობის ეპოქაში იყო შექმნილი და წინაპართა მიერ განსაზღვრული.

არქაულ ცნობიერებაში მთელი სისრულით მოქმედებდა ოპოზიცია ქაოსი-კოსმოსი. ადამიანის კოსმოგონიური ქმედება შეიძლება განხილულ იქნეს, როგორც პირველი კულტურული აქტი, ვინაიდან კოსმოსის დამკვიდრებით, ადამიანური მიკროკოსმოსის შექმნით, საზოგადოება ღირებულებათა სამყაროში შევიდა და კულტურის შემქმნელად გადაიქცა. ამ შემთხვევაში, კოსმოსი უნდა გავიაზროთ



ნახ. 2. სარტყელი თრიალეთიდან. ღებალი



ნახ. 3. სარტყელი თრიალეთიდან. ღებალი

როგორც ისეთი ფენომენი, რომელიც მოლიანობაში ასახავს არქაული კულტურის ძირითად ბირთვს.

უხისტემო და უწესრიგო ქაოსისაგან განსხვავებით, კოსმოსში აეცილებელი წესრიგი უნდა არსებულებო⁷. იგი გაიაზრებოდა, როგორც განუყოფელი მოლიანობა, რომელშიც ყველაფერი კანონზომიერად მიმდინარეობდა, ყველა საგანსა თუ მოვლენას თავისი ადგილი ჰქონდა მისენილი, ყველაფერი ერთმანეთთან კავშირში იყო, ერთმანეთისაგან გამომდინარეობდა.

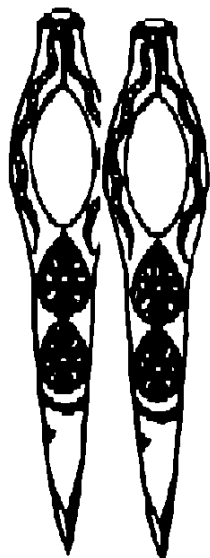
ამდენად, არქაული ხანის ადამიანისათვის, სამყარო ორგანიზებული და მოწესრიგებული იყო, მაგრამ, ამასთან ერთად, წინააღმდეგობრივაც. ისეთი ოპოზიციების არსებობა, როგორც არის სვენ-ისინი, შინა-გარე, კეთილი-ბოროტი, ნათელი-ბნელი, ყოველთვის დაპირისპირებას გულისხმობდა.

ამასთან ერთად, ეს დაპირისპირებული ოპოზიციები სავსებით ერთნაირად იყო მოწესრიგებული. მათ ერთნაირი მორფოლოგიური ელემენტები ახასიათებდა; განსხვავება მხოლოდ ის იყო, რომ „თავის“ და „კეთილ“ სამყაროს დადებითი ნიშნები ჰქონდა, ხოლო „ბნელსა“ და „სხვის“ სამყაროს – უარყოფითი⁸. ამ წინააღმდეგობათა მოწესრიგებას ადამიანი მითის საშუალებით ახერხებდა.

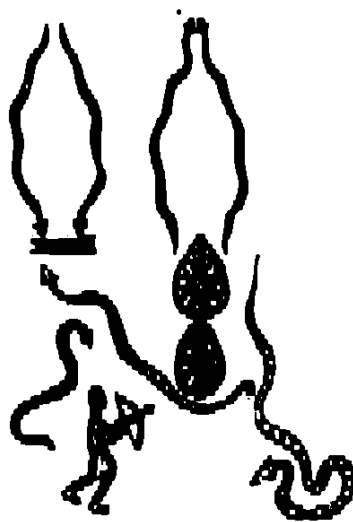
ქაოსის დამარცხება, კოსმოსის ანუ წესრიგის გამარჯვება, სიკვდილისაგან ახალი სიცოცხლის აღორძინება, სიკეთისა და სინათლის დამკვიდრება მხოლოდ ბრძოლით შეიძლებოდა. ამიტომ მითოსურ ცნობიერებაში ბრძოლა ერთ-ერთ უმთავრეს

⁷ C. Levi-Strauss, La pensée sauvage, Paris, 1962, გვ. 71.

⁸ ო. ბ. ἰάεῖπαῖά, Νοῶεῖνοε=ἀñεῖά é äéíäé=äñééä íä=äéä ä ííäñöäí ääöäéüíí ö íëüéíöä. Öé í íéíäé=äñééä éññéäíäáíéý íí öíëüéíöä. ἰ., 1975, გვ. 185.



ნახ. 4. ბრინჯაოს ცული ყობანიდან



ნახ. 5. გამოსახულება ცულზე

რიტუალად გაიაზრებოდა. ბრძოლა ისეთ რიტუალურ ქმედებას წარმოადგენდა, რომლის მეშვეობით ადამიანის უმთავრესი მიზნების განხორციელება იყო შესაძლებელი.

ამ თპოზიციებში უმთავრესი კოსმოგონიური კონცეფცია იყო ასახული, მითში სამყაროს შექმნა გაიაზრებოდა არა მხოლოდ როგორც ქაოსის, სიბნელისა და ბოროტების დამარცხება, არამედ როგორც კოსმოსთან ერთად, სიკეთისა და სინათლის აუცილებელი გამარჯვება⁹. ისიც უნდა აღინიშნოს, რომ სიკვდილი მითში გაიაზრებოდა მხოლოდ როგორც გარკვეული ცვალებადობა, ერთი სტატუსიდან მეორეში გადასვლა, ახლის აუცილებელი დაბადება, რაც, უპირველეს ყოვლისა, ქაოსიდან კოსმოსს აღადგენდა და, ამდენად, შესაქმნთან იყო დაკავშირებული¹⁰.

ი. ფონტენროუზი წერს, რომ მითებში წარმოდგენილი ქაოსი დემონებით ავსებული უწესრიგო მასის სახით იყო წარმოდგენილი. კოსმოსის შექმნა და, ამდენად, წესრიგის დამყარება ქაოსის დამარცხებამდე მიუღწეველი იყო. ამიტომ ქაოსს უფრო ხშირად დრაკონი განასახიერებდა. მას ქვეყანაზე წესრიგის დამამკვიდრებელი ღვთაება უნდა დაპირისპირებოდა. იგი უნდა ყოფილიყო დრაკონის მკვლელი და ახალი წესრიგის დამფუძნებელი. იგივე იდეას გულისხმობდა მითებში მონადირის ნადირთან შეხვედრა და ღვთაებრივი ნადირობაც¹¹.

ზემოთ განხილული უმნიშვნელოვანესი კოსმოგონიური კონცეფციის სახვითი ხატი ბრძოლის სცენებში იყო გადმოცემული. არქაული ხელოვნების ძეგლებზე ასახული ცხოველთა ბრძოლა, ღვთაებრივი ნადირობა, ურსხულის ან ვეშაპების დამარცხება, ყოვლისმომცველი კოსმოგონიური იდეის სიმბოლოდ გაიაზრებოდა. ამდენად, ეს იყო უდიდესი მნიშვნელობის მქონე კოსმოგონიური ნიშანი.

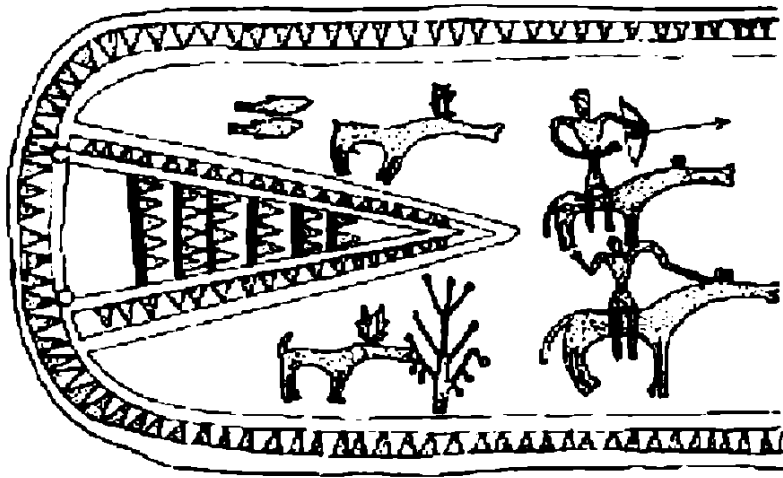
მითისთვის დამახასიათებელი დრამატული სამყარო მთელი სისრულით არის გადმოცემული ბრინჯაოს გრავირებული სარტყლების კომპოზიციებში.

ამ ძეგლებზე სამყარო მთელი თავისი მრავალფეროვნებით არის წარმოდგენილი. ქაოსში დრაკონები სახლობენ, კოსმოსში-ღვთაებები. ისინი ადამიანური ცხოვრების წესს მისდევენ. ამიტომაც ხშირად არის წარმოდგენილი ღვთაებათა ცეკვა, რიტუალური პურობის ამსახველი სცენები, რაც შეიძლება გაიაზრებულ იქნეს, როგორც ინიციაცია, კოსმოგონიასთან ადამიანის დაკავშირების საკრალური

⁹ მ. ხიდაშელი, დასახ.ნაშრ., გვ. 12.

¹⁰ M. Eliade, *The Sacred and the Profan. The Nature of Religion*, N9, 1959, 69; I. Yčèàää, Òàéíúá íáúâñòää. Íáðÿäü. èiéöèäöèè è ïñâÿüâiéÿ, I., 1989, გვ. 12-14.

¹¹ I. Fontenrose, *Phiton*, London, 1980, გვ. 219.



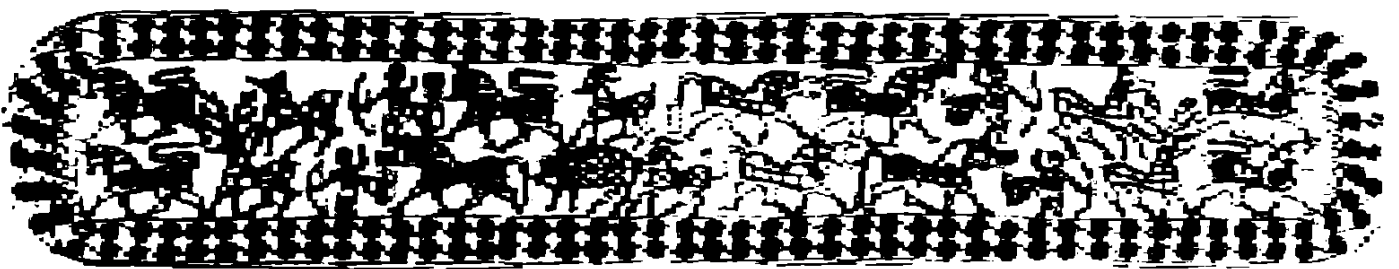
ნახ. 6. სარტყელი სამთავეროს სამაროეანიდან. დეტალი

საშუალება. აქვე, სამყაროს „დაბადებისა“ და ქაოსის დამარცხების პროცესიც არის ნახევრები – მონადირე ისარს უმიზნებს ირემს და კლავს მას.

სარტყლებზე ზოგჯერ მზის რამდენიმე გამოსახულებაა დადასტურებული. არის შემთხვევები, როდესაც მზე უშუალოდ თევზის გვერდით არის წარმოდგენილი. როგორც ხანს, სარტყლებზე ამ სიმბოლური სახეებით არის გადმოცემული მზის ყოველდღიური ციკლი ქვესკნელიდან ზეცაზე, ანუ სიმბოლურად არის ასახული მზის „სიკვდილი“ ქვესკნელში და ზეცაში მისი ხელახალი დაბადება.

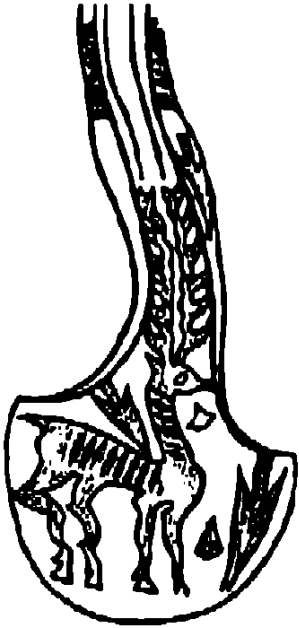
ამგვარად, სარტყლების დეკორში ნახევრებია ისრაწყისი წერტილი, რომელშიც შეიქმნა კოსმოსი, რომელიც ირემზე ღვთაებრივი ნადირობის შედეგად არის განხორციელებული. წარმოდგენილია ის საკრალური გარემო, რომელშიც ადამიანი იწყებს თავის არსებობას. სიმბოლოთა მეშვეობით იქმნება ახალი „უმაღლესი რეალობა“, რომელიც თუმცა იდეურული იყო, მაგრამ არქაული ადამიანისათვის რეალურად არსებული და ჭეშმარიტი.

სარტყლების თანადროულ ყობანში აღმოსწიფილ ერთ-ერთ ცულზე წარმოდგენილ კომპოზიციაშიც ქაოსთან ბრძოლა და კოსმოსის დამკვიდრების იდეა უნდა იყოს ნაღებული. ცულის პირზე გველებთან მებრძოლი ანთროპომორფული არსებაა წარმოდგენილი. არქაული ხანის ადამიანისათვის ქაოსი ხომ მტრული ძალებით დასახლებული გარესამყაროა. ამ ძალებთან ბრძოლა, მათი დამარცხება კი, ქაოსის დაძლევისა და კოსმოსის დამკვიდრების მაუწყებელი. სწორედ ამას გვაუწყებს იქვე აღმართული ხე, რომელიც ახლად შექმნილი სამყაროს სიმბოლურ გამოსახულებად უნდა მივიხნით.



ნახ. 7. სარტყელი თრიალეთიდან

არქაული ხანის ადამიანის წარმოდგენით, ქაოსის სრული განადგურება შეუძლებელი იყო. ქაოსში არსებული უარყოფითი ძალები განაგრძობდნენ არსებობას და პერიოდულად ემუქრებოდნენ კოსმოსის წესრიგს. კოსმოსი ქაოსის გარემოცვაში რჩებოდა და მის წესრიგს მუდმივი საფრთხე ელოდა. ქარიშხალი, წყალდიდობა, ხანძარი, ავადმყოფობა, ომიანობა, მითოსურ ცნობიერებაში გაიაზრებოდა, როგორც



ნახ. 8. კოლხური ცული

ქაოსის „გამოცოცხლება“, რაც ქაოსისა და კოსმოსის ახალი ბრძოლის დასაწყისად აღიქმებოდა¹².

მ. ელიადე, წერს, რომ ადამიანის მიკროკოსმის გარშემო არსებული დაუსახლებელი, იდუმალი სივრცე გაიაზრებოდა როგორც ქაოსი, ანუ ის, რაც წინ უსწრებდა შესაქმის აქტს; საჭირო იყო ამგვარი მიწების კოსმიზირება. სანამ ადამიანი ფეხს შედგამდა ამ ქაოსში, (ანუ ბრძოლის წინ), ის აუცილებლად ასრულებდა რიტუალებს, რომლებიც ხიმბოლურად იმეორებდნენ შესაქმის აქტს¹³. რიტუალის შესრულება, რომელიც კოსმოგონიის გამარჯვებას გულისხმობდა მტერზე აუცილებელი და სასურველი გამარჯვების საწინდარი იყო¹⁴.

მტრის უარყოფით გააზრებაში მოქმედებდა აგრეთვე, ისეთი უმნიშვნელოვანესი ოპოზიცია, როგორიც არის – „ჩვენ-ისინი“, რომლის არსებობა გარკვეული თვითშეგნების აღმოცენების მანევრებელია. ამდენად, არქაულ ხანაში სწორედ ეს ოპოზიცია

განსაზღვრავდა ეთნოსებს შორის არსებულ ურთიერთობათა ხასიათს¹⁵. ამ ოპოზიციის მოქმედების შედეგად გაცნობიერებული იყო „თავისი“ ქვეყანა, რომლის გარშემო უარყოფითი ნიშნების მქონე, ქაოტური, უცხო სამყარო იყო განფენილი¹⁶.

ამ მხრივ საგულისხმოა ბატალური სცენის მომცველი ბრინჯაოს სარტყელი, რომელიც ღორეს ციხესთან იქნა აღმოხენილი და დღეს ერევნის ისტორიულ მუზეუმშია დაცული¹⁷. სიუჟეტურად იგი განსხვავდება სხვა ნიმუშებისაგან, რომლებზეც ნახევრებია ადამიანისათვის უდიდესი მნიშვნელობის მქონე საკრალური სამყარო, მასში მოქმედი ფანტასტიკური ცხოველებითა და ანთროპომორფული არსებებით. ამ სარტყელზე თითქოს იგრძნობა რეალური სინამდვილის გადმოცემის ცდა, თხრობითი ელემენტების სიჭარბე, გარკვეული სიუჟეტის გადმოცემა, რომელშიც მონაწილეობენ მხედრები, შუბებითა და ფარებით შეიარაღებული ფეხოსნები, წარმოდგენილია საბრძოლო ეტლი და ურემი.

სარტყლის შემორჩენილი ფრაგმენტები არ იძლევა იმის საშუალებას, რომ განისაზღვროს აქ ასახული სიუჟეტი. მაგრამ ის კი შეიძლება ითქვას, რომ განსაკუთრებულ ყურადღებას იმსახურებს მამაკაცის ორი დიდი ზომის გამოსახულება. შუბებითა და ფარებით შეიარაღებული ეს ფიგურები კომპოზიციის ცენტრში, ერთმანეთის პირისპირ, არიან გამოსახულნი. მათ სარტყლის მთელი

¹² I. Fontenrose, დასახ. ნაშრ., გვ. 219.

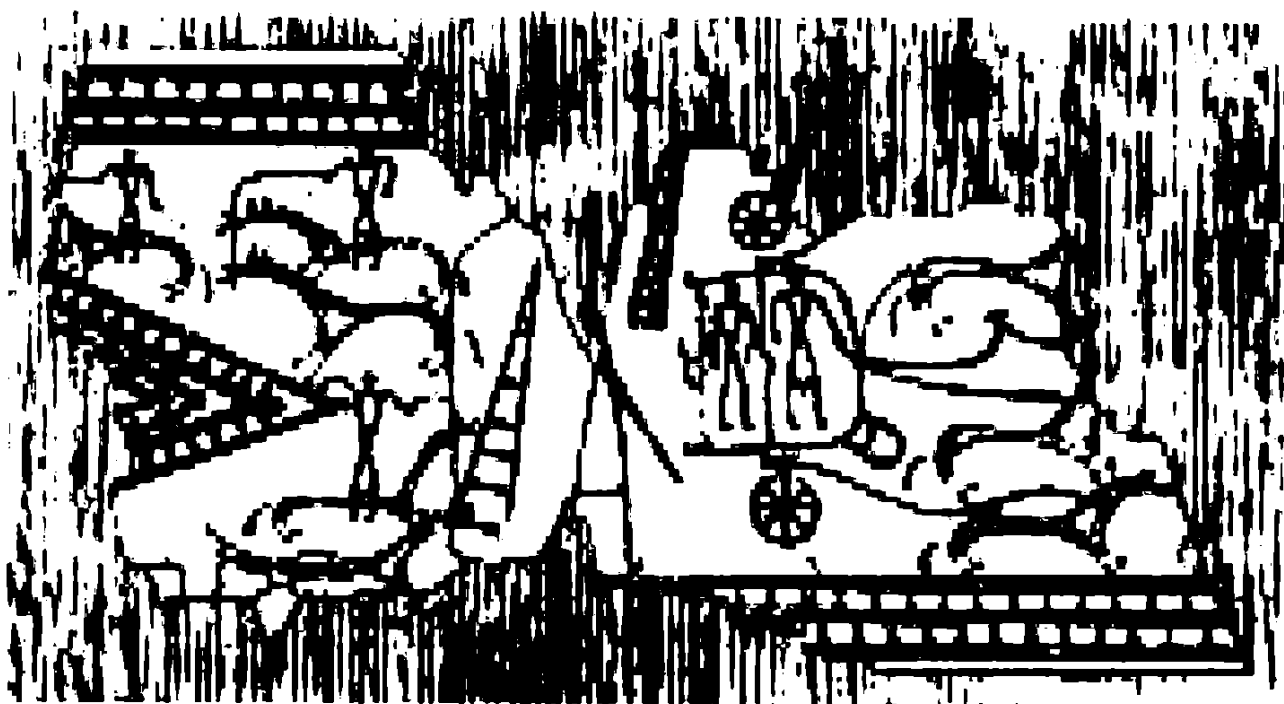
¹³ I. Yéçäää, Iéò i áâ+iii, გვ. 29.

¹⁴ იქვე.

¹⁵ É. I. Áâçíááðä ×âçíáâç ä çöçüöðä Áçèæíáâí Äðâáíáâí Áíñòí çä, I., 1986, გვ. 108.

¹⁶ სივრცის ამგვარი განცდა აშკარად ისენს თავს უძველესი ხელოვნების ისეთ ცნობილ ძეგლზე, როგორიც არის ნარამსუენის სტელა, (ძვ. წ. XVIII ს.), რომელიც აქადელების ლელუბეელების ტომებზე გამარჯვების აღხანიშნავად შეიქმნა. ლელუბეელები, ანუ „ისინი“ ამ ძეგლზე ქაოტურად არიან წარმოდგენილნი. ასევე უწვეულოა მათი დანდშაფტი. ამავე დროს ამ ქაოტურობას უპირისპირდება აქადელთა მეომრების ხაზგასმულად მოწესრიგებული მწკრივები. ეს წარმოდგენები – „ცული“ სივრცე და უარყოფითი ნიშნების მატარებელი „ისინი“ – განვითარების გარკვეულ საფეხურზე, დამახასიათებელია მთელი ძველი აღმოსავლური კულტურისათვის, იხ. É. I. Áâçíááðä ×âçíáâç ä çöçüöðä... gv. 109.

¹⁷ მ. ხიდაშელი, ცენტრალური ამიერკავკასიის გრაფიკული ხელოვნება ადრეულ რკინის ხანაში, თბ., 1982, კატალოგი №35, ტაბ. XXX.



ნახ. 9. ბრინჯაოს ხარტყელი ღორეს ციხიდან

სიმაღლე უჭირავთ. სწორედ მათკენ მიემართებიან კომპოზიციაში წარმოდგენილი მუომრები. მათკენვე მიემართება საბრძოლო ეტლიც. საფიქრებელია, რომ დიდი ზომის ეს ფიგურები წარმოგიდგინენ ან სოციალურად დაწინაურებულ პირებს, მხედართმთაურებს, ან ომის დეთაებებს, რომლებიც ბრძოლის დაწყების წინ, რიტუალურ მოქმედებას ასრულებენ, რაც ახალი, დასამარცხებელი ტერიტორიის საკრალიზაციასთან უნდა ყოფილიყო დაკავშირებული.

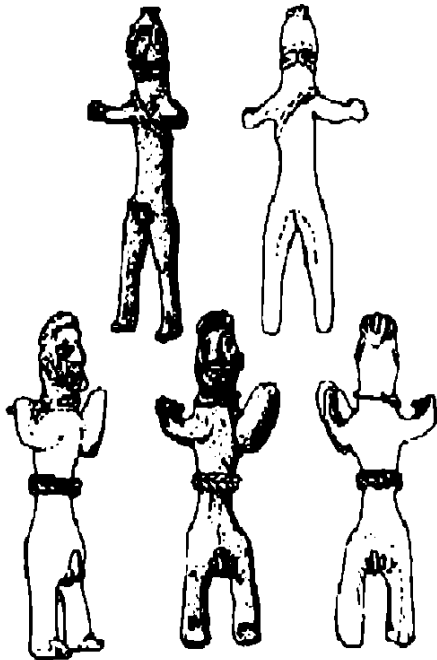
ეს ძეგლი ნივთიერი დასტურია იმისა, რომ აქ მოსახლე ქართველური ტომები აღჭურვილნი იყვნენ იმდროინდელი მოწინავე სამხედრო ტექნიკით. მათ შესწევდათ უნარი, მედგარი წინააღმდეგობა გაეწიათ ისეთი საშიში მტრისათვის, როგორც იყო ურარტუს სამეფო, რომელმაც სწორედ იმ ხანებში აიღო გეზი მის ჩრდილოეთით მდებარე მიწების დასაპყრობად, მაგრამ მესხეთ-ჯავახეთსა და ქვემო ქართლში

ვერ შემოაღწია, ადგილობრივი მოსახლეობის შეუპოვარი წინააღმდეგობის გამო¹⁸.

უნდა აღინიშნოს ისიც, რომ ამ პერიოდში იორ-ალაზნის აუზის ტერიტორიაზე მოსახლე ტომთა ცხოვრებაში ომი ერთ-ერთი უმთავრესი მამოძრავებელი ძალა ხდება. ამას მეტყველებს ბრინჯაოსა და რკინის იარაღის სიმრავლე, რაც აუცილებელი იყო აგრესიული მეზობლების – ურარტელების, მიდიელებისა და სკითებისაგან თავის დასაღწევად¹⁹.

იარაღის განსაკუთრებული სიმრავლით გამოირჩევა აგრეთვე ამ პერიოდის სამლოცველოებიც. გარდა ამისა, მნიშვნელოვანი ფაქტია ისიც, რომ სწორედ ამავე ხანებში ყალიბდება და საკმაოდ ფართოდ ვრცელდება ღვთაებათა ახალი იკონოგრაფიული ტიპი, რომელიც მეომარი ღვთაების სახელით არის ცნობილი.

მეომარი ღვთაებების განსაკუთრებული სიმრავლით შილდის სამლოცველო



ნახ. 10. ანთროპომორფული მეომარი ღვთაებები მელაანის სამლოცველოდან

გამოირჩევა. აქ დადასტურებული ტიპობრივად მრავალფეროვანი ანთროპომორფულ ქანდაკებათა ნიმუშები, როგორც სტილისტურად, ასევე ქრონოლოგიურად, ერთ წრეს განეკუთვნება. ისინი ყველა იმ ნიშანს ატარებენ, რაც მეომარი ღვთაებისთვის არის დამახასიათებელი. ფეხზე მდგომი, შიშველი, ითიფალური ფიგურები ერთნაირი აქსესუარებით არიან შემკული – ჩნდება სარტყელი, საკისრე რგოლი, სამაჯურები, საღვედე თასმები. ზოგიერთი აღჭურვილია მუზარადით, ფართოა და სატყურით. ზოგიერთს სხეულზე დატანილი აქვთ ზოლები, რომლებიც ზურგზე მთავრდება სხივებიანი წრით – მზით²⁰.

მეომარ ღვთაებებს განეკუთვნებიან აგრეთვე არღუნის ხეობაში აღმოსენილი ანთროპომორფული ფიგურები, რომლებიც ხშირად მუზარადებითა და ხელშუბებით არიან აღჭურვილნი²¹. ასევე არიან აღჭურვილნი კატრეთში აღმოსენილი ფიგურებიც²². ბრძოლის სცენებს ასახავს ყაზბეგის განძში შემავალი ქანდაკებების ერთი ჯგუფიც.

¹⁸ მ. ხიდაშელი, ცენტრალური ამიერკავკასიის... გვ. 87-88.

¹⁹ კ. ფიცხელაური, აღმოსავლეთ საქართველოს ტომთა ისტორიის ძირითადი პრობლემები, თბ., 1973, გვ. 119.

²⁰ ლ. ფანცხავა, ბ. მასხურაძე, ბრინჯაოს ანთროპომორფული ფიგურები შილდის სამლოცველოდან. კავკასია, ნეოლით-ბრინჯაოს ხანის არქეოლოგიის საკითხები. ძიებანი (საქ. მეც. აკადემიის არქეოლოგიური კვლევის ცენტრის ჟურნალი, დამატებანი, VI, თბ., 2001, გვ. 149-150.

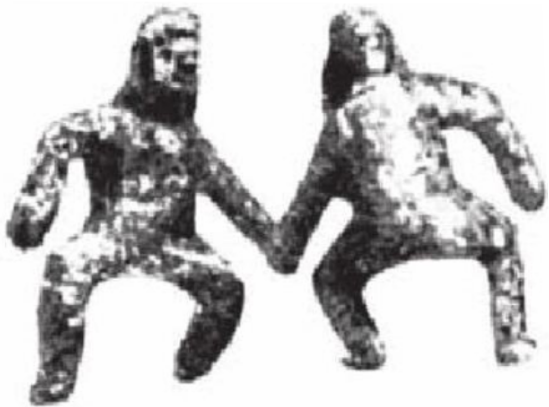
²¹ გ. ჯაფახიშვილი, ანთროპომორფული... ტაბ., XIII.

²² იქვე, ტაბ. XII.

აქ ბრძოლის, მტერზე გამარჯვების, მოწინააღმდეგის დატყვევების, დასჯისა და ძღვევის ამსახველი სცენები უნდა იყოს წარმოდგენილი²³.

მელაანის სამლოცველოს მთავარ ღვთაებას მარჯვენა ხელში უჭირავს ყანწი, ტანზე გადადებული აქვს ღვედი, რომელზეც სატევარია შეკიდული. შეიარაღებულია მელაანში აღმოსენილი მეორე ფიგურაც.

მელი-ღველე II-ისა და მელაანის საკულტო ცენტრებს კ. ფიცხელაური ომის დმერთის სამლოცველოებად მიიხნევს. თუმცა ამასთან, იმასაც აღნიშნავს, ამ ძეგლებზე ასევე აშკარად ნაყოფიერების კულტის სიძლიერეც რომ არის დადასტურებული²⁴. ვფიქრობ, უფრო სწორი უნდა იყოს ი. კიკვიძის მოსაზრება: მისი აზრით, განვითარების ამ საფეხურზე, ომის დმერთის არსებობა ნაადრევია და ნაკლებ სავარაუდებელი. ი. კიკვიძის აზრით - მელაანის სამლოცველოს



ნახ. 11. ანთროპომორფული მეომარი ღვთაებები შიღდის სამლოცველოდან

ნახ. 12. ანთროპომორფული ქანდაკებები ყაზბეგის განძიდან



ქანდაკებები ისეთი მეომარი ღვთაებები არიან, რომელთაც ჯერ არა აქვთ მოხსნლი ნაყოფიერების ფუნქცია. მათში ხაზგასმულია ამ ღვთაებათა ორი ფუნქცია: ნაყოფიერება - ფალოსი და მახვილი - ბრძოლა²⁵.

ეს მოსაზრება შიღდის სამლოცველოში აღმოსენილ მეომარ ღვთაებებზეც უნდა გაერკველდეს. გარდა ამისა, აქაც, მიუხედავად მეომარი ღვთაებებისა და იარაღის სიმრავლისა, არანაკლები სიძლიერით არის წარმოდგენილი ნაყოფიერების კულტის ამსახველი მასალა, რომელიც დაკავშირებულია ნაყოფიერებასთან და ნადირობა მფარველ ღვთაებასთან²⁶.

შიღდის სამლოცველო მართლაც უადრესად საინტერესო ძეგლია. მრავალრიცხოვანი მეომარი ღვთაებების გარდა, აქ საკმაოდ რაოდენობით არის აღმოსენილი ქალღვთაებათა მცირე ზომის ქანდაკებები, ირმების, ორთავიანი ირმების, ფრინველების, ძაღლისებური ცხოველების ფიგურები, ბრინჯაოსაგან ჩამოსხმული

²³ ლ. წითლანაძე, ყაზბეგის განძის 'ზოგიერთი საკითხისათვის. მასალები საქართველოსა და კავკასიის არქეოლოგიისათვის, III, 1963, გვ. 44-45.

²⁴ კ. ფიცხელაური, დასახ. ნაშრ., გვ. 117-120, შენ. 13.

²⁵ ი. კიკვიძე, მიწათმოქმედება და სამიწათმოქმედო კულტი ძველ საქართველოში, თბ., 1976, გვ. 222.

²⁶ ლ. ფანცხავა, ბ. მასიურაძე, ბრინჯაოს ანთროპომორფული... გვ. 151. მასაღის ანაღი'ში იმაზე მეტყველებს, რომ აქ რამდენიმე კულტს სცემდნენ თაყვანს, რაც ქართულ ეთნოგრაფიულ ყოფაში არ დასტურდება, აღნიშნავენ ავტორები, იქვე.

და მაკროკოსმის ანალოგიით, ტოპოკოსმს უწოდებს. მისი განსაზღვრით, ტოპოკოსმსს ორმაგი ბუნება აქვს. იგი დროის მიღმა არსებული რეალობაა, რომელშიც მონაწილეობენ როგორც სულიერი, ასევე უსულო საგნები. ტოპოკოსმი მოიცავს როგორც აქ და ახლა მყოფს, აგრეთვე გარდამავალს. ტოპოკოსმი მარადიული დროის უწყვეტობაა, რომელშიც რეალური იდეალურის ფორმაში გადადის, ხოლო დროებითი – მარადიულსა და ტრანსცენდენტურში. ტოპოკოსმის ამადლებული სული სრულად გამოხატავს ბრძოლას, სიკვდილ-სიცოცხლეს, ბნელსა და ნათელს, უნაყოფობასა და ნაყოფიერებას³³.

სწორედ აქ ვლინდებოდა მითის, როგორც არქაული აზროვნების წესის, სოციალურ-ფსიქოლოგიური ფუნქცია, რაც იმაში გამოიხატებოდა, რომ მითი მკაცრად იკავდა რწმენასა და ტრადიციულობას, ქმნიდა გარკვეულ ზნეობრივ პრინციპებს, ცდილობდა რიტუალის ეფექტურობისა და მისი შესრულების აუცილებლობის განმტკიცებას³⁴.

ადამიანის ძალისხმევა კოსმოგონიური ქმედებისკენ იყო მიმართული. ეს იდეა განსაზღვრავდა ადამიანის ყველა მიზანდასახულ მოქმედებას, განაპირობებდა მის მუდმივ ურთიერთობას საკრალურთან, სამყაროს სიმბოლური განახლების აუცილებლობას, რის შედეგად სამყარო თავის პირვანდელ სახეს უბრუნდება, ხდება ისეთივე ძლიერი, ქმედითი, იმავე პოტენციური შესაძლებლობების მქონე, როგორც ის „დასაწყისში“, პირველსაგანთა და პირველქმნადობის ეპოქაში იყო.

Resume

Manana Khidasheli

Cosmogonic Concept of the Struggle in the Oldest Spiritual Culture of Georgia

The article is focused on the interpretation of the oldest mythological concepts in the imagery of the 1st-2nd Mill. B.C.

³³ J. H. Gaster, *Thespis, Myth and Drama in Ancient East*, NY; 1950, გვ. 5.

³⁴ B. Malinowski, *Myth in Primitive Psychology*, London, 1927.