

## რაჭის ხის ხუროთმოძღვრების რამდენიმე ნიმუში

2004 წლის ნოემბერში ფონდის „ღია სასოგადოება – საქართველო“ თანადგომით, ხუროთმოძღვარ კაცია გიორგობიანთან ერთად შესაძლებლობა მოგვეცა რაჭაში დაგვეფიქსირებინა და აგვესომა კოლხური ოდა-სახლის რამდენიმე ძალზე ფასეული ნიმუში. შემდეგ, კელეკა-ძიების მეორე ეტაპზე, მოხდება იქაურ ძეგლთა გაცილებით საფუძვლიანი ფოტოგრაფიული აღწერა (ე.რ.ა.ც. საშუალებას მოგვცემს მოვამზადოთ რაჭის საცხოვრებელი არქიტექტურის საბაზო ელექტრონული ვერსია, რომელიც სისტემატურად გამდიდრდება. განსრავილი გეაქვს სამომავლოდ კომპლექსური ექსპედიციის მოწყობაც, რომელსაც ექნება ინტერდისციპლინარული ხასიათი.

რაჭა არა მხოლოდ ტრადიციული საცხოვრებლის თვალსაზრისითაა ღირშესანიშნავი. აქ კელაეც ე.წ. „ხაღხური ხელოვნების“ მრავალი დარგის შესწავლა და გამომსახურებაა აუცილებელი. ძალიან საყურადღებოა, მაგ., ინტერიერებში ჯერაც შემორჩენილი ბუხრები და ადგილობრივ დამზადებული ავეჯი - უფრო „არქაულიც“, და რამდენადმე ევროპეიზებულიც. ღიდ ინტერესს აღძრავს საფლავის ქვები კელესიათა ირგვლივ, რომლებშიც კამერული ფორმით არის „შენახული“ და სახეცვლილი მთელი ინფორმაცია სატაძრო რელიეფებზე. უმდიდრეს ორნამენტულ სისტემებზე, ეპიგრაფიკაზე და სხვ., რისი არსის ჩაწედომამაც ღიდ დახმარებას გაგვიწვეს ე. ნადირაძის ნაშრომები. მრავლის მომცემია დაკვირვება სხვა რიგის უმნიშვნელოვანეს გამოხატულებებზეც კულტურისა, თუნდაც რაჭის არასეულებრივ „სახიმღერო ფოლკლორზე“, რომლის ამალორძინებელთა ნინებუღი წარმომადგენელია, მაგ., ამპროლაურში ანსამბლ „საგალობლის“ ხელმძღვანელი როსტომ გოგოლაძე (რაჭული სიმღერა უაღრესად სადა, მონუმენტური და ღინჯია და მძლავრი ენერჯითი ხაყხე).

რაჭის მაგალითს ეყრდნობა მშენებრად ჩანს, თუ რა მკვეთრი ცვლილებები დაატყდა თავს მთელი საქართველოს სოფელს, განსაკუთრებით, 1950-იანი წლების მიწურულიდან, თანდათან, ტოტალური პიპერურბანიზაციის შედეგად. აღამიანი მოწყობა - როგორც ფიზიკურად, ისე სულიერად - მახასრღოვებელ მიწის კულტურას, რამაც სწორედ „კულტურის ეკოლოგიის“ თვალსაზრისით, ცხადად გამოხატული კრიზისის სახე შეიძინა. სოფლად თავი იხიხა ათასწლეულთა მანძილზე უწყვეტი ტრადიციის ნგრევამ. გადამწყვეტი მაინც აღმოსნდა სულიერ ფასეულობათა დევალაცია, დაკავშირებული რელიგიის ღუქნასთან. ფაქტია, რომ ძველად ნეენში სულიერების ხერხემალი იყო მართლმადიდებელი ეკლესია, რომელიც, ღეთის წყალობით, ღღეს აღორძინების გზას ადგას. მისი სასტიკი შევიწროება (იხ. ღიდ. ღურნაეო), უფრო გაშმაგებული სახით გამოყლებილი კომუნისტთა მმართველობისას, საეაღალო შედეგთა მომტანი იყო. მარადიულ ღირებულებათა ნაჩაცკლება სრულებით ყაღბი იდეოლოგიით ვირუსივით ვრცელდებოდა და დამღუპველ ზეგავლენას ახდენდა ყოველ სფეროზე - თუნდაც სამეურნეო კულტურაზე, რომლისადმი საკრადღურ დამოკიდებულებასაც ცვლიდა ფსევდომომხმარებლური და ეკონომიკურადაც დამაკინიებელი, სრულებით ყაღბი მიდგომა. რაღა გასაკვირია, რომ ასეთ ვითარებაში თანდათან დავიწყებას ეძლეოდა კულტურის თვით პირუღხატი, ფესვი, გამჟღავნებუღი, მაგალითად, საცხოვრებელ ხუროთმოძღვრებაში, რომელიც ადრე საუკუნეთა მანძილზე იცვლებოდა, ოღონდაც თავისი ფუძე - პარადიგმის შეურყენეღად და შეუღბლაღად.

მიუხეღად ასეთი განსაცღელისა, რაჭის მოსახლეობამ ღღესაც კი შეინარჩუნა უიშეიათესი კეთილშობიღება, გუღისხმიერება, თავისებური სირბიღე და

ქრისტიანული თანადგობა, რაც ყოველ ნაბიჯზე შეიგრძნობა რაჭველთა სტუმრობის დროს, და სრულებით დაუეჭვარიც რჩება ყოველი ადამიანისათვის...

უნოდლოვითა და კულტუროდლოვითა კვლევით იხევე და იხევე ადასტურებს, რომ ადამიანის საცხოვრისში დაუნჯებელი და თავმოყრილია მისი ყველაზე ძირეული წარმოდგენები სამყაროზე. ის განსომილებები და ორიენტირები, რომელნიც გადამწყვეტია მისთვის, როგორც, ე. კასირერის განმარტებით, „სიმბოლოთამქმნიელი“ არსებისათვის.

რაჭაში დღესაც მრავალგან შემორჩენილ კოლხური ოდა-სახლის ნიმუშებზე დაკვირვება ნათელს ხდის, რომ ის, როგორც კულტურული მემკვიდრეობის შთამბეჭდავი გამოხატულება, უმადლესი ხარისხის „სახლი-კოსმოსია“, თავისი მრავალი მახასიათებლით. ეს ჩანს, პირველ ყოვლისა, უსადო კონსტრუქციულ ლოგიკაში. ერთგვარ ცხად „გამონაკეთეულობაში“ ფორმისა, რომელიც ეხშიანება ნევენებურ ტამართა ქრისტიანულ დასრულებულობას. ე. ცინცადის, ი. სუმბაძის, ე. ბერიძის შეფასებით სიმწყობრის თვალსაზრისით კოლხური ოდა-სახლი ნამდვილი კლასიკურობის მწვერვალებს აღწევს. კლასიკურობისა, რომელშიც სრულყოფა და სიცოცხლის ინტენსიური ფეთქვა განუყოფელია. დასრულებული, ნათლად აღნაგი და გაწონასწორებული, იგი. ამასთან ერთად, საკუთარი ავტონომიურობის შენარჩუნებისას. „გახსნილიცაა“ გარემოსადმი - არა მხოლოდ თავისი „მიმღებით“ აღესილი აივნის მეტწილად ხალეათი სიერცით, არამედ სტიქიათადმი შეგებებულობითაც: ხის მახალის უბრალოება, სინაღდე, მასზე დროის სემოქმედების უშუალო კვალი, ბუნებითი „ენტროპიულობა“ უდიდეს მიმშიდავობას სძენს ამ ნაგებობას. მასში შეხამებულია, ერთი მხრივ, „სუდროული“ სრულქმნა ფორმისა, მეორე მხრივ კი - ეამთამდინარების ანარეკლი, რაც პარადოქსულ, და, ამასთან ერთად, ხედელშესახებ ერთიანობას აელენს და რაც ოდა-სახლის ხატოქანებას ერთობ ტყუადს ხდის. მის გამომგონებლობით აღსაქსე, მაგრამ, იმაყდროულად ჯერაც მყარ მსოფლმხედველობაზე დაფუძნებულსა და - ფართო ვარიაციულობისას - საბოლოო ჯამში, დრმა სისტემურობის მქონე ორნამენტულ კომპოზიციებს თავისებური მრავალშრიანობა და საუკუნეთა თუ თეთათასწლეულთა გადამწედომი „პალიმფსესტურობა“ (თომას დე ქეისნი) ახასიათებს. ეს ყოველივე ოდა-სახლსა და მის დეკორს დიდად თავისებურ „იდუმალურობას“ სძენს. ახლა კი უფრო კონკრეტულად შევეჩხით სოვიერთ აქ წარმონეხილ ძეგლს.

სოფ. ქვედა შაფრაში ევენრა (აღრე სასო) დეალაძის სახლში (ნახ. 1-2, სურ. 1-2) მთელი დეკორი საკუთარი ხელთ ქაღბატონ ეასასი დოდელაიანს გამოეხერხავს. საგულისხმოა 1919 წელს აშენებული ამ სახლის პაღაგის ნაწილში დაცული ნეენი თანადროული ქეის სევეტისთაეი - ცხადი დასტური იმისა, რომ ხისა და ქეისხუროობა ერთიანად, ურთიერთმოდუწვეეტლად ცოცხლობდა ტრადიციულ ნაგებობებში. ამათ ინტერიერთა ბუხრებში, საკუთრივ კარ-მიღამოს ქეის ჭიშკრებში და სხვ. შეუძლებელია უურადლება იმთაყითეე არ მიაკერო აივნის სევეტისთაეათა შორის განთაეისებულ ხელმტეიცედ და, ამასთან, ეეგეტატიურ ფორმაში მოქნილად შესრულებულ აეურულ „ფარდას“, რომელიც კიდებებიდან გასხიეოსნებულ საკრადიზეებულ ეასის ხეიებად აღიქმება. თუკი მთაჯირის შედარებით მკაცრად გეომეტრიზებულ მორთულობაში საფარაულდ „გეომორფულობას“ დაეუშეებთ მაშინ ამ ნაგებობაში შეიძლება ამოეიკითხოთ სხეა შემთხვეეებში თითქოსდა უფრო შეფარული, „სენელთამაკეშირებლობის“ პრინციპი, რაც განუსომლად მეტი კონცენტრაციითაა ნეხილი დედაბობისა და გეირგეინის ერთობაში, გარკეეულწილად - ნიიილაკშიც და ა.შ. (იხ. ირ. სურგულაძე, ნ. აბაეელია, ნ. დამბაშიძე და სხვ.). ამ კონტექსტში აივნის დეკორის ამოტროფულობაც სარწმუნო ხდება (თუნდაც ქეეცნობიერ დონეზე).

გაცილებით უბრალოა, მაგრამ არანაკლებ გულმისაეადლი პატარა ონში ეახტანგ გიორგობიანისა და ნორა მასხარაშვილის სახლის (XIX-XX საუკუნის მიჯნა) დეკორი (სურ. 3), რომელშიც „სოფლურად“, ოკრო-ბოკროდ გამოხერხილი ნიტები და ასტრალური, ირეგულარული ფიგურები წარმონეხილი. ეს მორთულობა

„ბატონებისმისარამდე ხეს“ (ნ. აბაქელია) შეგვახსენებს. თუკი გაეისიარებო ნ. აბაქელიასავე თეატრისის ხის სტატიკურ და მობილურ სიმბოლოთა შესახებ (რომელნიც, როგორც ირკვევა, სემანტიკურადაც ურთიერთშეკავშირებულია), მაშინ შემოადნიშნული სახლების მორთულობა (თაქისებური „სამყაროს მოდელის“ ეარიაცია). სტატიკურ სიმბოლოთა რიცხეს უნდა მივაკუთვნოთ, რომელნიც შემადგენელია ნაკებობის უფრო მრავლისმომცველი სიმბოლური სისტემისა.

ისავე რიგის სახრისს გაცილებით ცხადად, „ამომწურავედ“ კომპონირებულ დეკორში ატარებს ღაისრა ცხვირაეაშიელის სახლი (ჭრებალოში), რომელიც სოფ. ტოლადანაა გადმოტანილი და მუორე მსოფლიო ომამდე აიგო (ნახ. 3-4, სურ. 4). ესაა ე.წ. „თელის გულით“ აღნაგი, უმაღლესი ხარისხით ნაშენი, სქელკედლიანი, ექესი ოთახის მქონე ნაკებობა, რომლის ცენტრში გამოიყოფა ე.წ. „ხალა“, ანუ დარბაზი. მოაჯირში „გახატულის“ (დაავონაღური ჯეარი) მოტივთა გამოყენებული. ეურადღებას იქცევს ნინებული ოსტატობით შესრულებული კარიც - დამახასიათებელია, რომ რაქაში, გარდა ხითხურაობისა, ავგილობრივი მკედლობაც მაღალგანვითარებული იყო (ნ. რეხვიასშიელი). რაც აყალიბებდა ტრადიციულ ხელობათა მიმდევრების მკიდრო თანამშრომლობას - ხარანდაე ხელსაწყოთა ნაირგეარობა ფართო ეარიაციულობას სძენდა სეკრისთაეებს, თვით სეკტთა ფორმას, ხარკმელთა მონარნიებებს, რამდენადმე მოაჯირებასაც და სხე. ამასთან, ყოველი ეს „მიკროსტრუქტურა“ ესადაგებოდა სახლის ერთიან კლასტიკურ „კოდს“. ფორმათა აგების გენერალურ წესს.

სოფ. სორში ჩვენს მიერ აიხიმა ეახო კერვალშიეილის სახლიც, რომელიც 1937 წელს აავგეს ოსტატებმა მელქო გოგრიტიანმა და ირაკლი ბურიაშიელიმა (სამწუხაროდ, სამივე მუორე მსოფლიო ომის დროს ქერში დაიღუპა) (ნახ. 5-6, სურ. 5-6). ეს სახლი ნათელყოფს, რომ XX საეკუნის 30-40-იან წლებში, ჯერ კიდევ, თუნდაც „ინურციით“, კლასური ოდა-სახლის აგება ცოცხალი გამოცდილება იყო.

ამ პელაგიან სახლში „დეკორატიული“, სინამდელიეში კი მრავალფუნქციური აქერული შემკელობა ჯერ კიდევ ინარსუნებს გარკვეულ სახრისისმიერ დატეირთეას: კერბოდ - აქერულ თაღებს თითქოს „სხიემოსილი ცის“ მნიშენელობა ენიჭება. აქ კეწებები ხახო დეადაბის სახლში ნეხილი, ისრისებრი „სხიეების“ სემანტიკური ანალოგია უნდა იყოს, ხილო კიდევებში ტრადიციული, ასტრალურ-ეეგეტაციური „კომპლექსია“ წარმოსენილი, რაც ამოუწურავედ მრავალგეარი სახით ინენს თაეს კლასურ (ი. ალაშია) ოდა-სახლებში, მაგრამ დიდხანს ინარსუნებს თითქმის იგიეობრივ მნიშენელობას. არანაკლებ საეურადღებოა მოაჯირის მორთულობა, რომელშიც 5-ბრი ფიგურების დიავონალური ურთიერთკეუთა ძალზე მოხდენილ კონფიგურაციებს აყალიბებს.

ეეელაზე შთამბეჭდაეია ამაეე სოფ. სორის ბოლოში (ონისკენ მიმავალ ვსაზე) აღმართული, ბუქურა (ადრე ეახტანგ) ჯაფარიძის სახლი, რეეოლუციამდე აგებული მოხრდილი ნაკებობა (ნახ. 7-8, სურ. 7-8), თაესი ოთხი ოთახით, ყოველ სათაესოში გამოტანილი, თემეცა სახლის ცენტრში ერა მოცეულობად გაერთიანებული ბუხრებით, და ჯერაც შემორსენილი ძველებური აეეჯით.

ამ შენობის ფართო აიენიდან იშლება როგორც შედარებით მომცეელი პანორამა ელამაშეხი ხეობისა, ისე უფრო მეუდრო ხედები კარმიდამოსი, თე ახლომდებარე არეებისა. თაღის ორნამენტი მართლაც ძალზე ღამაზი, იმთაეითეე შემოქმედი, სიმსუბუქე-გამჭეირეაღობასა და მკაფიოებას ითაესებს. განსაკუთრებულ დატეირთეას ატარებს უფაქისესი მაქმანისებრი არშია, რომელიც მეტ „ძალას“ სძენს მგროსობიარედ გამოეეანილ მცენარეულ, ვასისებრ დეკორს, რომელშიც ეეროპული აეეჯის მორთულობის შესაძლო გამოძახილი და ტრადიციული მოტიეები უდიეესი ორგანულობითაა ურთიერთშერწყმული. რაც შეეხება მოაჯირს (მასში გამოეენებული ბორჯღაღალების წეებით), იგი თაღებზე მეტად ნიუთიერია, შედარებით ხელშესახები. შესატეეისად შემოსეენ მატეულობს პაეროენება, სიურცის „შეგებებულობა“. დეკორის ამ ნაწილში შენობა თითქოსდა „ესწრაფვის“ სიმძიმის დაძლეეას, მის გადალახეას და, ამასთანაეე, უფრო „გუღლიად“ ეკონტაქტება სიურცეს, გარემოს. ერთი ეეელაზე არსებითი მახასიათებელი კი ის არის, რომ მოეული პიეტურობა და თითქოსდა

„აღმაფრენაც“ კი მორთულობისა, ეფუძნება არა გახეხებულ, სუბიექტივისტურ წარმოსახვას, არამედ მომდინარეობს ტრადიციული კულტურის უღრმესი და ძალზე მრავალშრიანი წიაღიდან, რომელსაც გამოარნევს განუყოფელი, მტკიცედ ურთიერთშეკავშირებული ხატი ერთობილი კოსმოსისა, რომელიც ამასთანავე „ზე-კოსმოურ“ სიწმინდეებს ჯერაც გადამწყვეტად „მოიხსენებს“. და აქ ხეკნ აუცილებლად უნდა მიუვებრუნდეთ ხეკნის ტაძრებს, რომელნიც ყოველ სოფელში სულთერ ცენტრს, გადამწყვეტ ორიენტირს წარმოადგენენ თავისი უმწკობრესი აღნაგობით, დეკორის სასუერ პარმონით და ფრესკული მხატვრობის განსაკუთრებული მადლმოსილებით. ტაძართა სიწმინდის ანარეკლი, მათი აგებულებისა და მორთულობის არაპირდაპირი, მაგრამ სიღრმისეული ევალი - უცილობელია ქრისტიანთა საცხოერისშიც, მათ შორის ოდა-სახლშიც, რომლის არტიკულაცია ამაზე თავადაც „დადალებს“.

უდიდესი მნიშვნელობის მქონეა კანკელებიც, რომელთა აივნებთან მიმართებაზეც ბევრს გვესაბურებთან ხეკნი მკელეუარნი.

დასასრულ. მიხდა მადლობა ეუთხრა ცნობილ ეთნოლოგს ბატონ ღვეან ფრუიძეს, მრავალი სასარგებლო რჩევისა და თანადგომისათვის. დაეძენ, რომ მისი ინფორმაციით, უწერაში დღემდეა შემორჩენილი გვირგვინისებრი გადახურვის მქონე ქობ-ბოსლები, რაც ძალზე საგულისხმოა.

ვიმედოვნებ, რომ საქართველოს ამა თუ იმ კუთხის ტრადიციული ხუროთმოძღერებისადმი (მათ შორის საცხოერებელი არქიტექტურისადმი) ინტერესი კელაე გაცხოველდება. ყოფითი დინამიკა უნიკალური სახლებისა და სამეურნეო ნაგებობების უსწრაფეს, უკანმოუხედავ განადგურებას იწვევს. ამდენად - მასშტაბური, ინტერდისციპლინარული კვლევა, ფიქსაცია და ფუნქციური ადაპტაციის შესაძლებლობათა გაასრება - სტრატეგიული და სრულიად გადაუდებელი ამოცანაა.

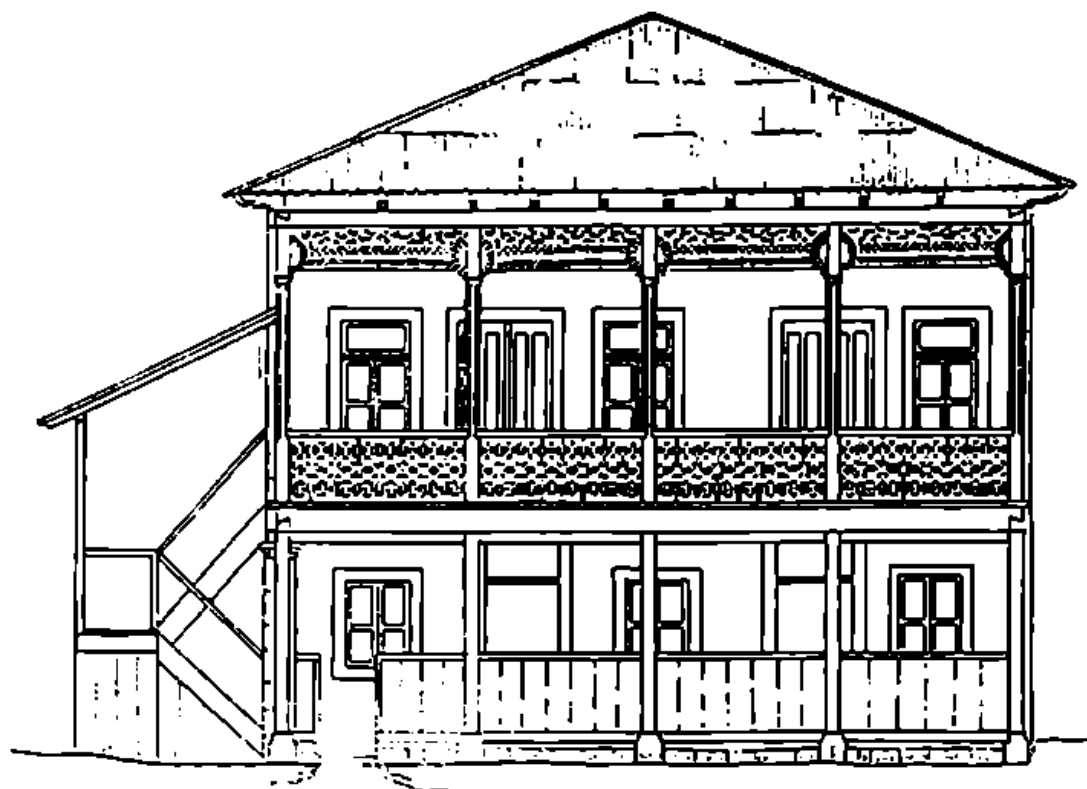
## Resume

### Samson Lezhava

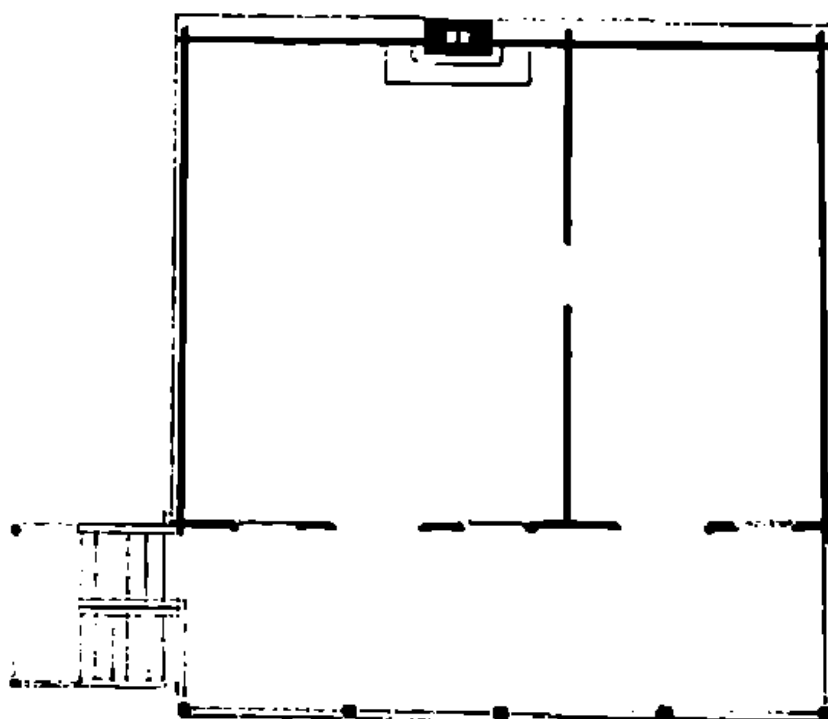
#### Several Samples of the Timber Architecture in Racha

In November 2004, the author, together with the architect Katsia Giorgobiani, had organised an expedition to Racha, western Georgian highlands, to record and study samples of the so called "oda-sakhli" – traditional vernacular dwelling. Racha has preserved numerous samples of different branches of folk art – wood carved furniture, stone tomb stones, etc. At the same time, this region distinctly shows huge negative results of the "hyper-urbanisation" of 1950s. Samples of "oda-sakhli" from Racha are well-illustrative of all peculiarities and merits of this dwelling typology.

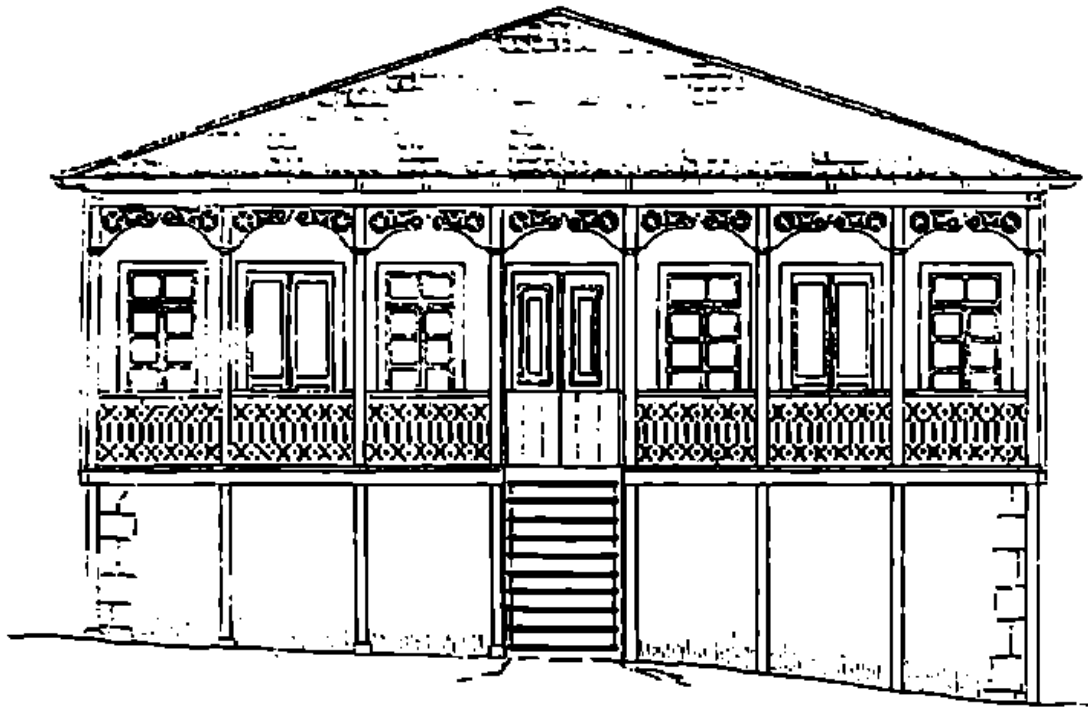
The expedition has studied several houses, namely: 1. House of V. Dvaladze in the vill. Kveda Shavra, erected in 1919 (is wood carving is made by Mrs. Vasasi Godeliani). Balcony decoration is distinguished by the strict geometrisation, which might be "geomorphic", revealing even unconscious knowledge of the relations between the levels of the universe; 2. More modest is house of V. Giorgobiani and N. Maskharashvili, in the ornamentation of which astral signs and birds are discernible; 3. The same emages are found in the house of L. Tskhviravashvili (vill. Chrebalo, moved from the vill. Tola). Decoration of this well-built, high quality, 6-room house, is also marked by the mastery of execution; 4. The house of V. Kervalishvili was built in 1937, by Melko Gogrichiani and Irakli Beriashvili (vill. Sori); its decoration depicting "radiant sky" testifies to the firmness of the tradition up to 1930-40s. 5. Most impressive is the house of B. Japaridze (vill. Sori). Its decoration, combining traditional elements and motifs taken from the European furniture, is distinguished by the special lightness and mastery of execution.



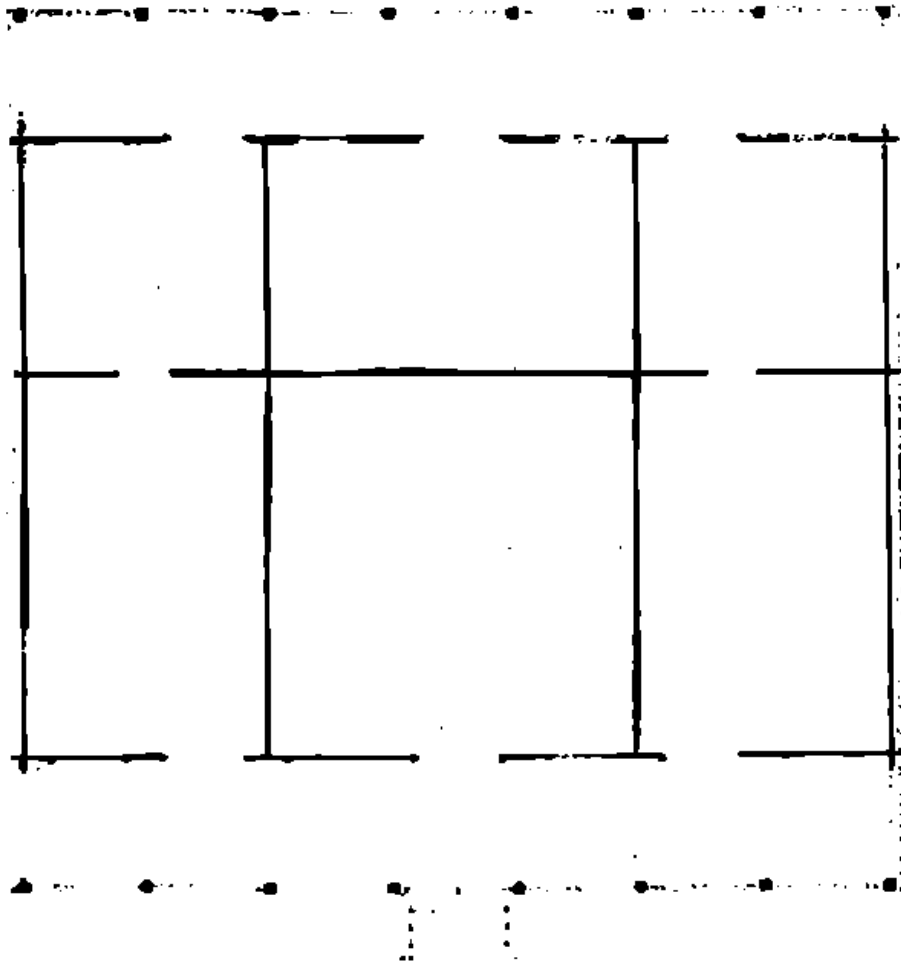
ნახ. 1. ქვედა შპერა. ე. დედლაძის სახლი. ყასადი



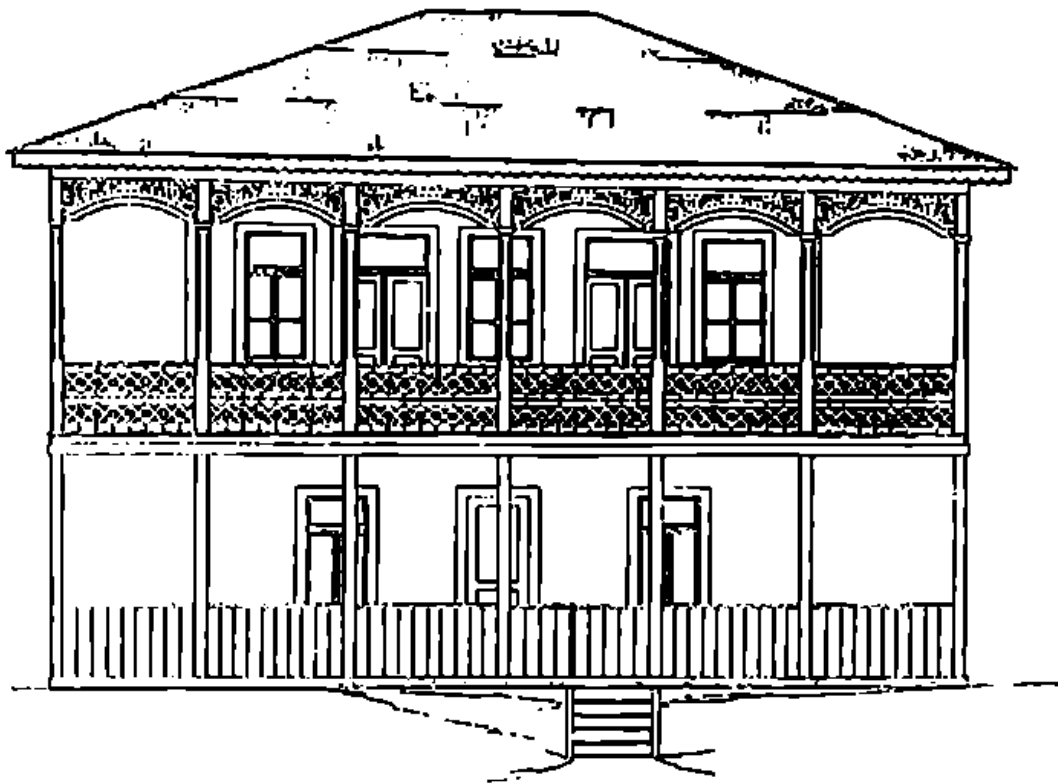
ნახ. 2. ქვედა შპერა. ე. დედლაძის სახლი. გეგმა



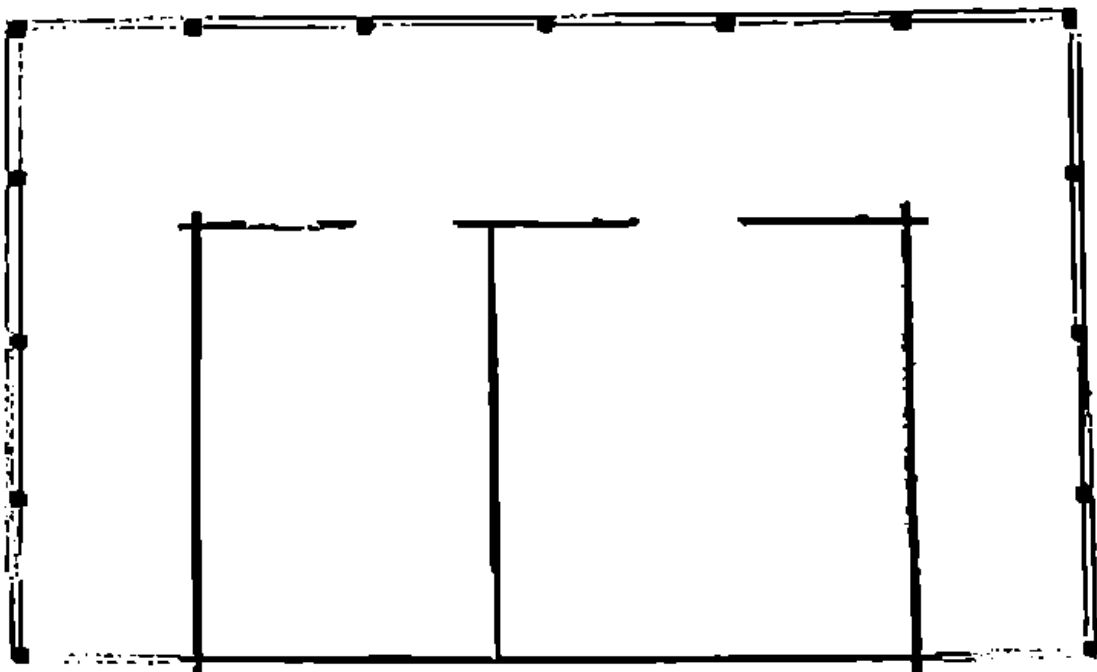
ნახ. 3. კრებალო. ლ. ცხეირაეაშვილის სახლი. უახადი



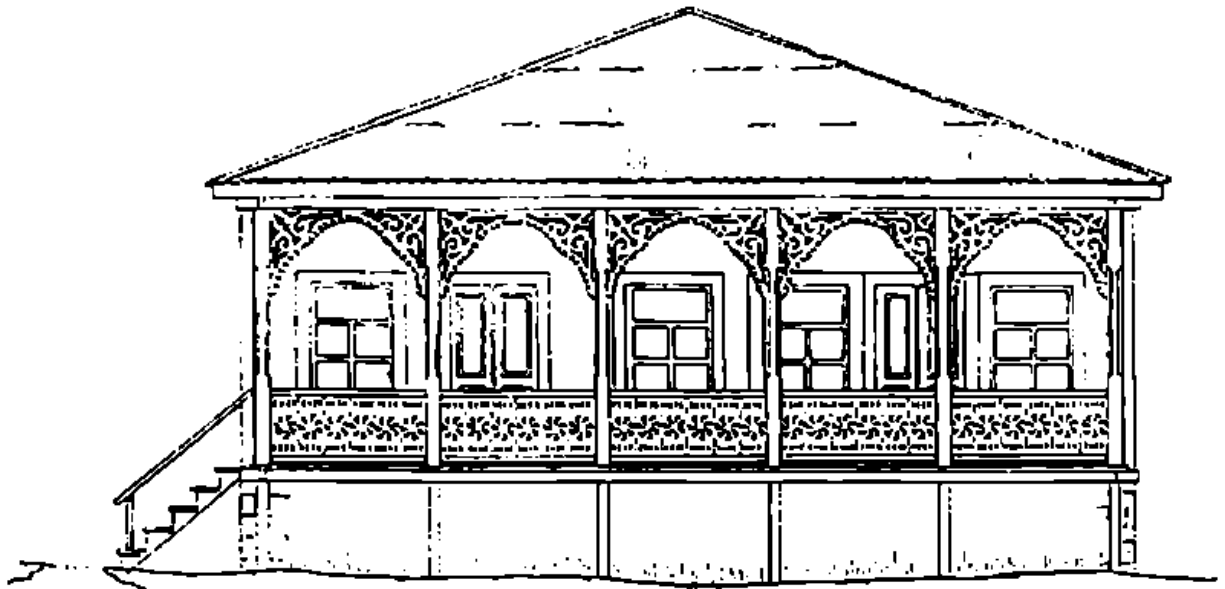
ნახ. 4. კრებალო. ლ. ცხეირაეაშვილის სახლი. გეგმა



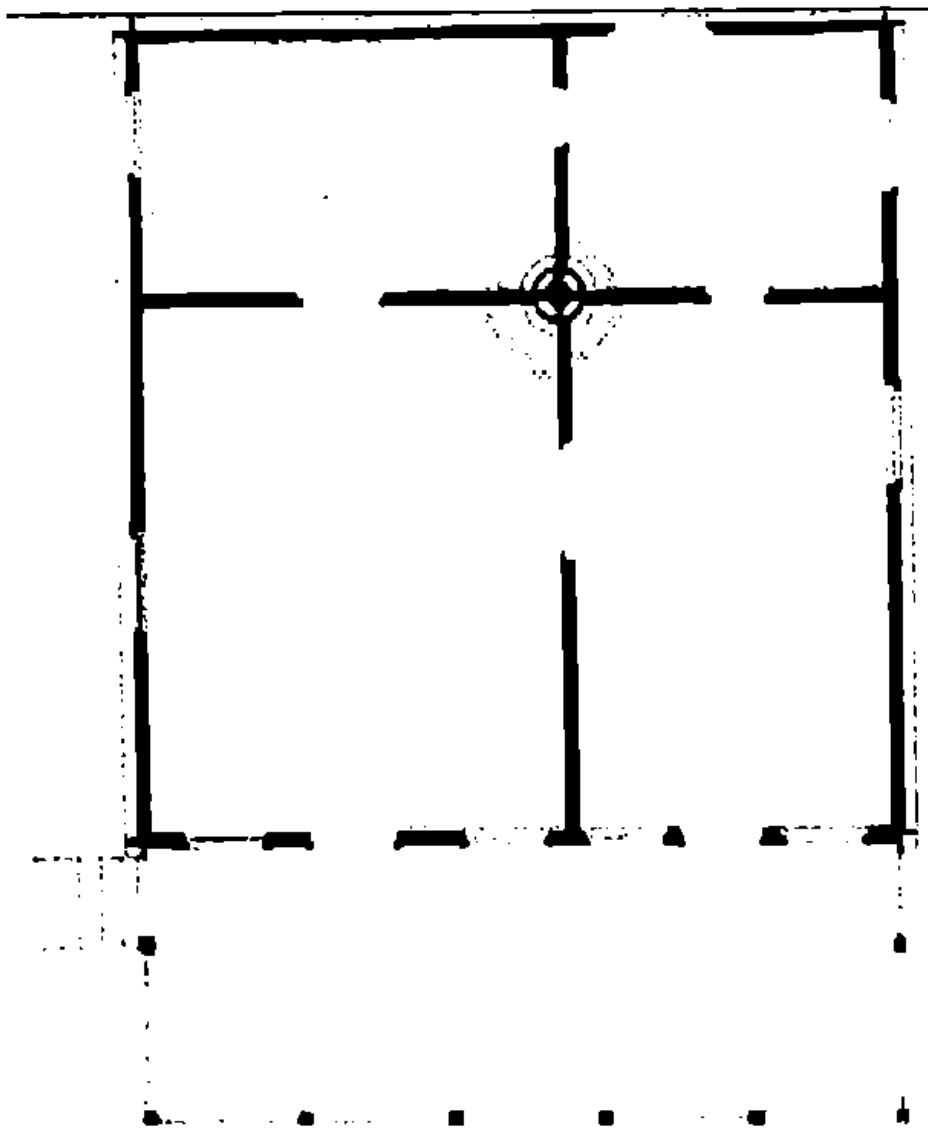
ნახ. 5. სორი. ე. კერუალიშვილის სახლი. ფასადი



ნახ. 6. სორი. ე. კერუალიშვილის სახლი. გეგმა



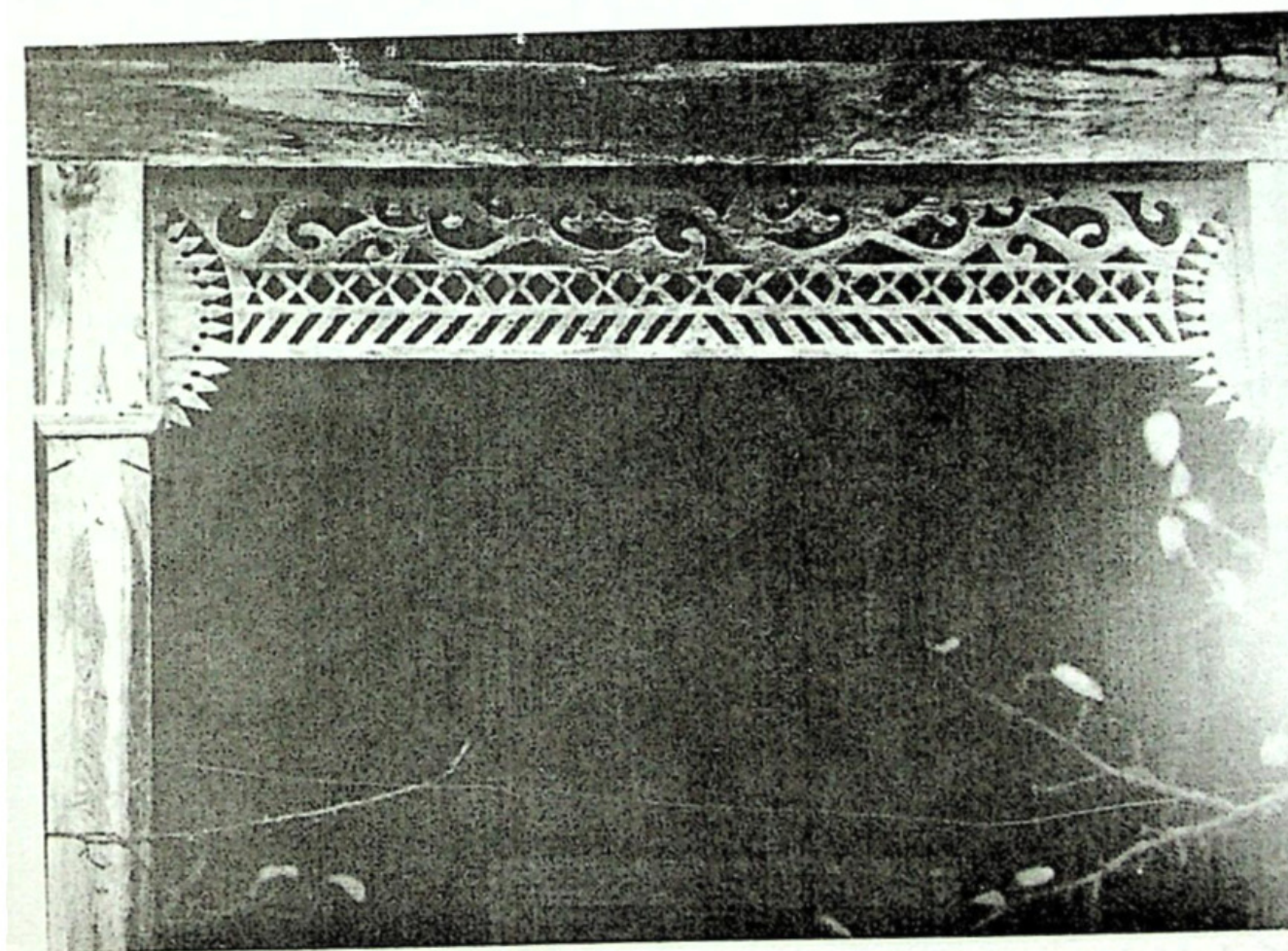
ნახ. 7. სორი. ბ. ჯაფარიძის სახლი. ფასადი



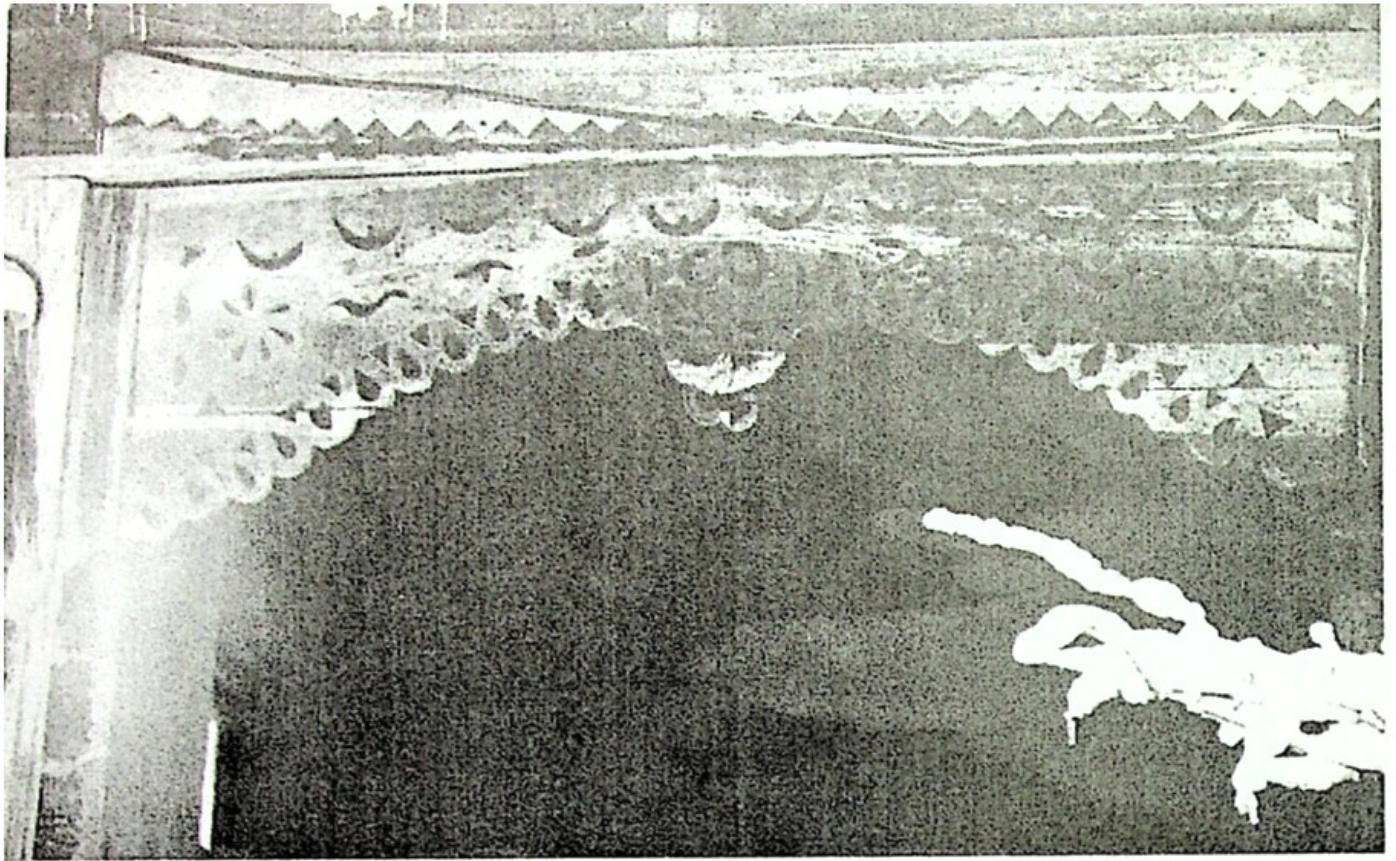
ნახ. 8. სორი. ბ. ჯაფარიძის სახლი. გეგმა



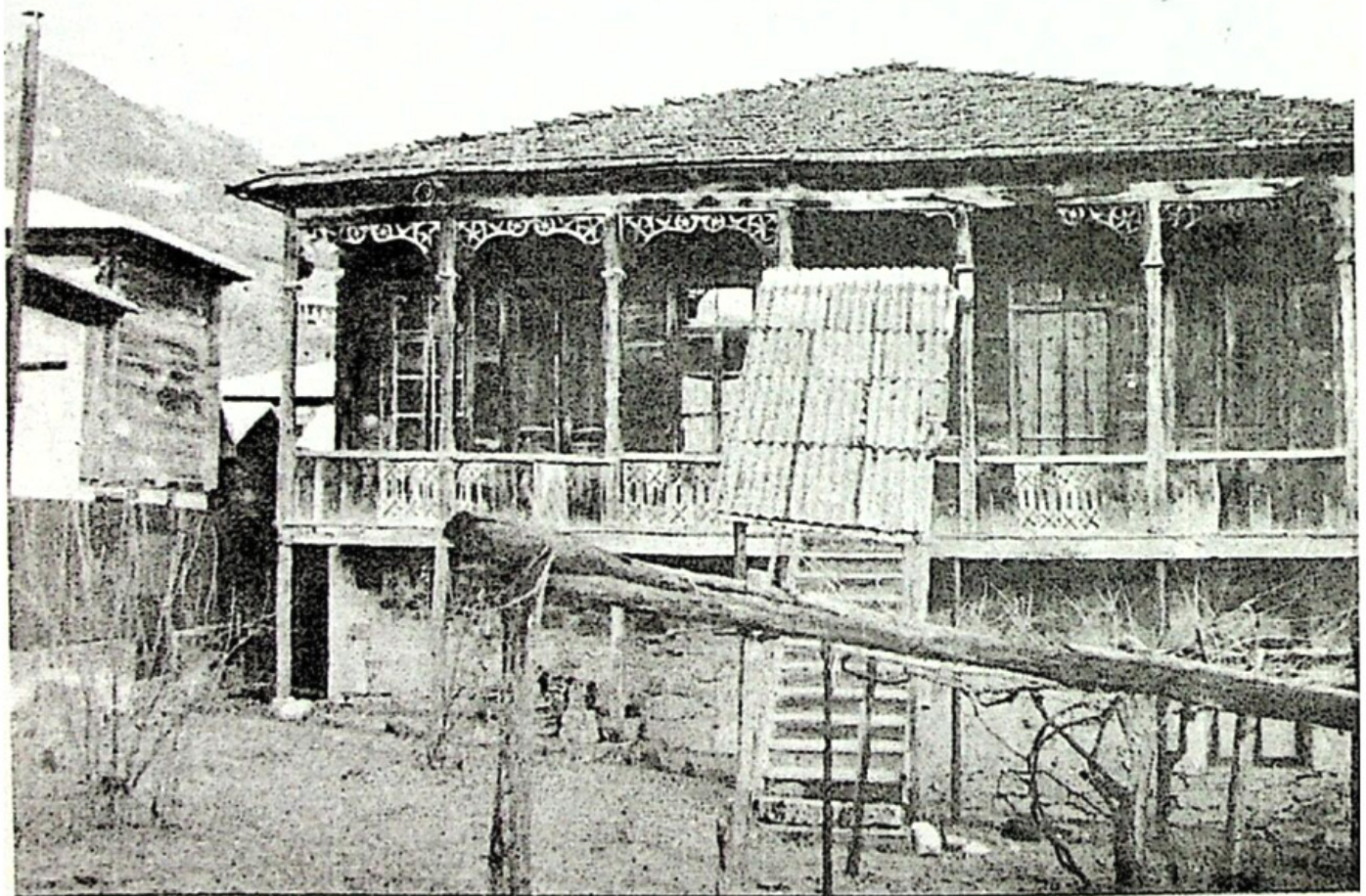
სურ. 1. ქვედა შავრა. ვ. დვალაძის სახლი. საერთო ხედი



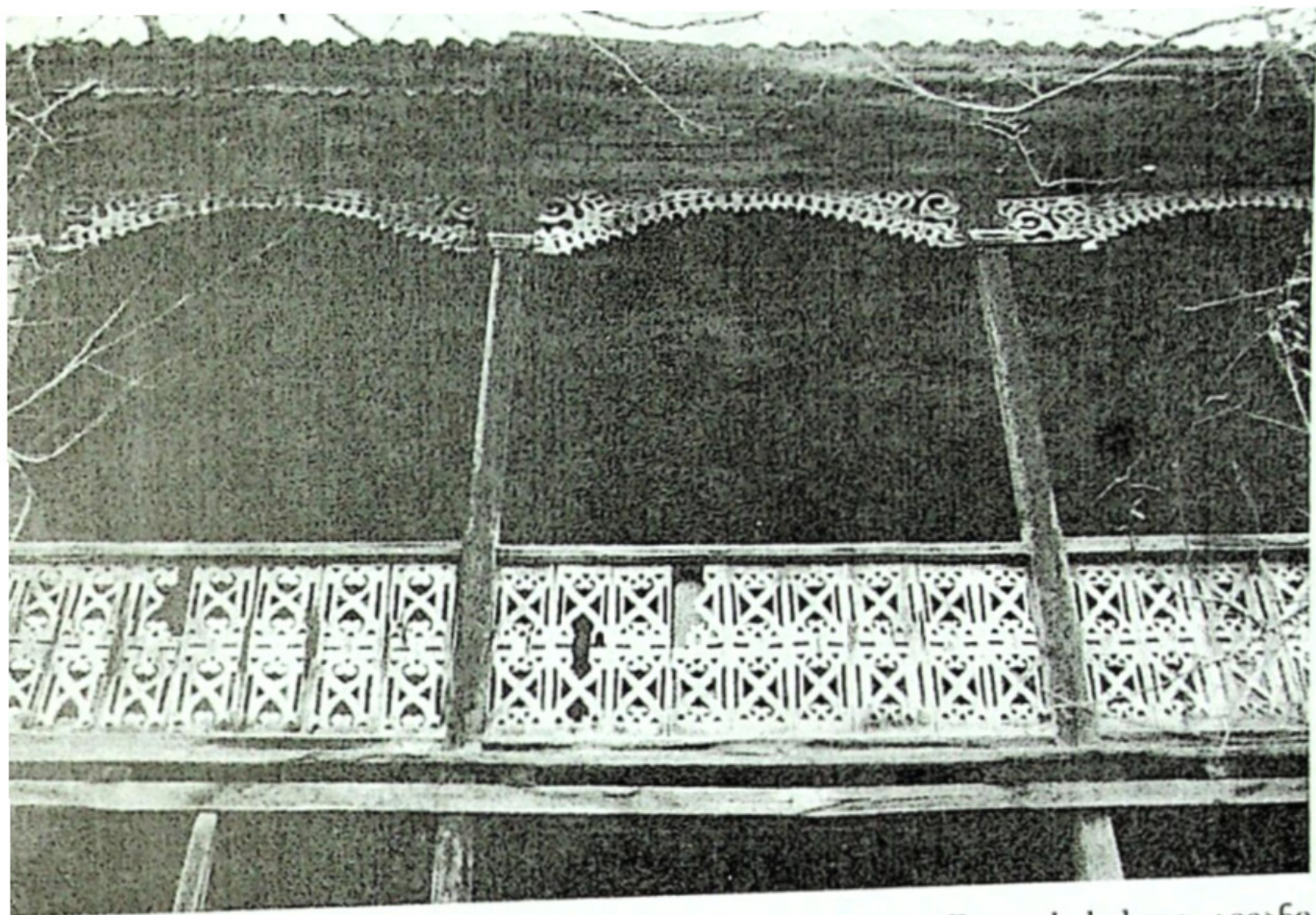
სურ. 2. ქვედა შავრა. ვ. დვალაძის სახლი. აივნის ფრაგმენტი



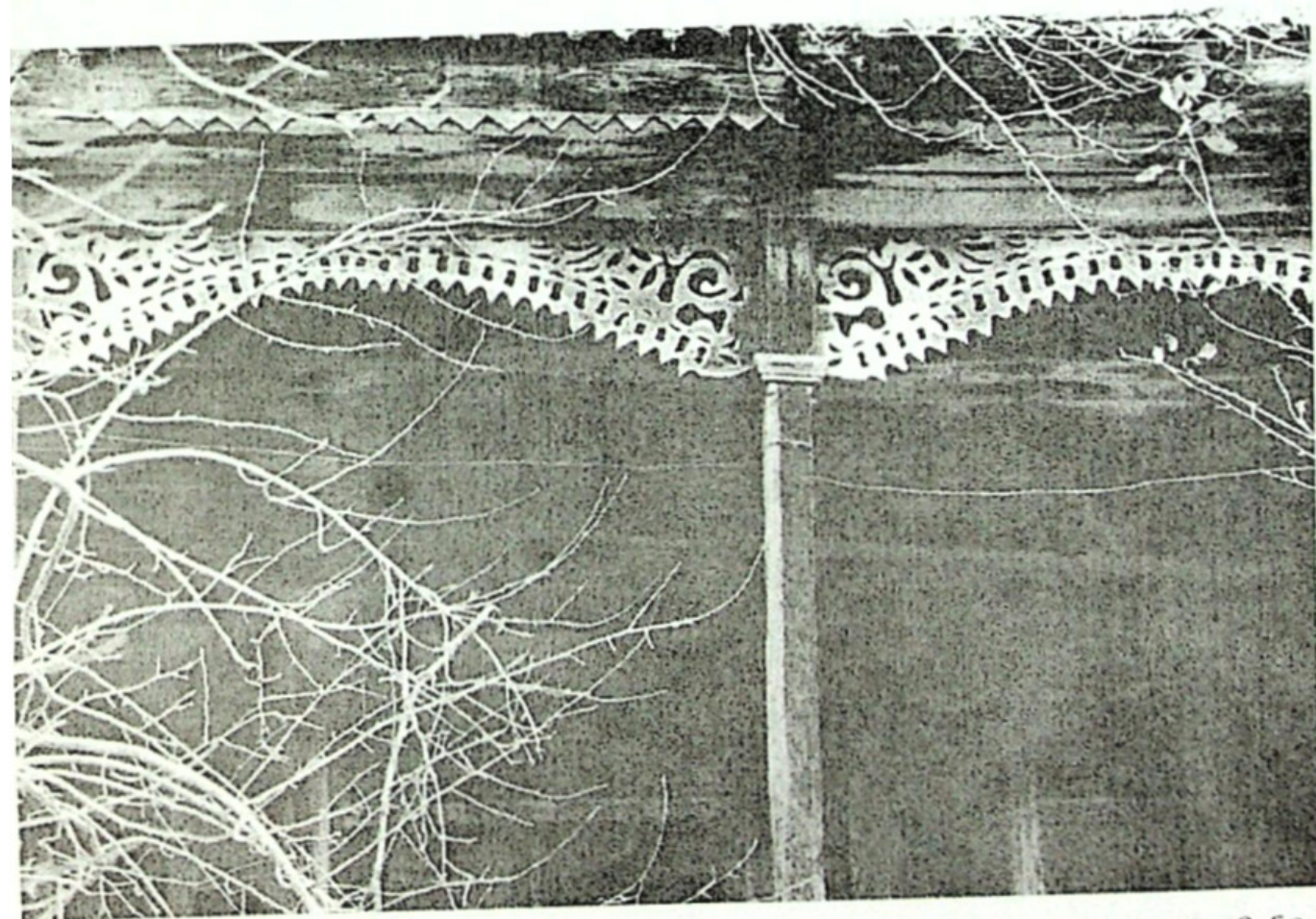
სურ. 3. პატარა ონი. ვ. გიორგობიანის და ნ. მახარაშვილის სახლი



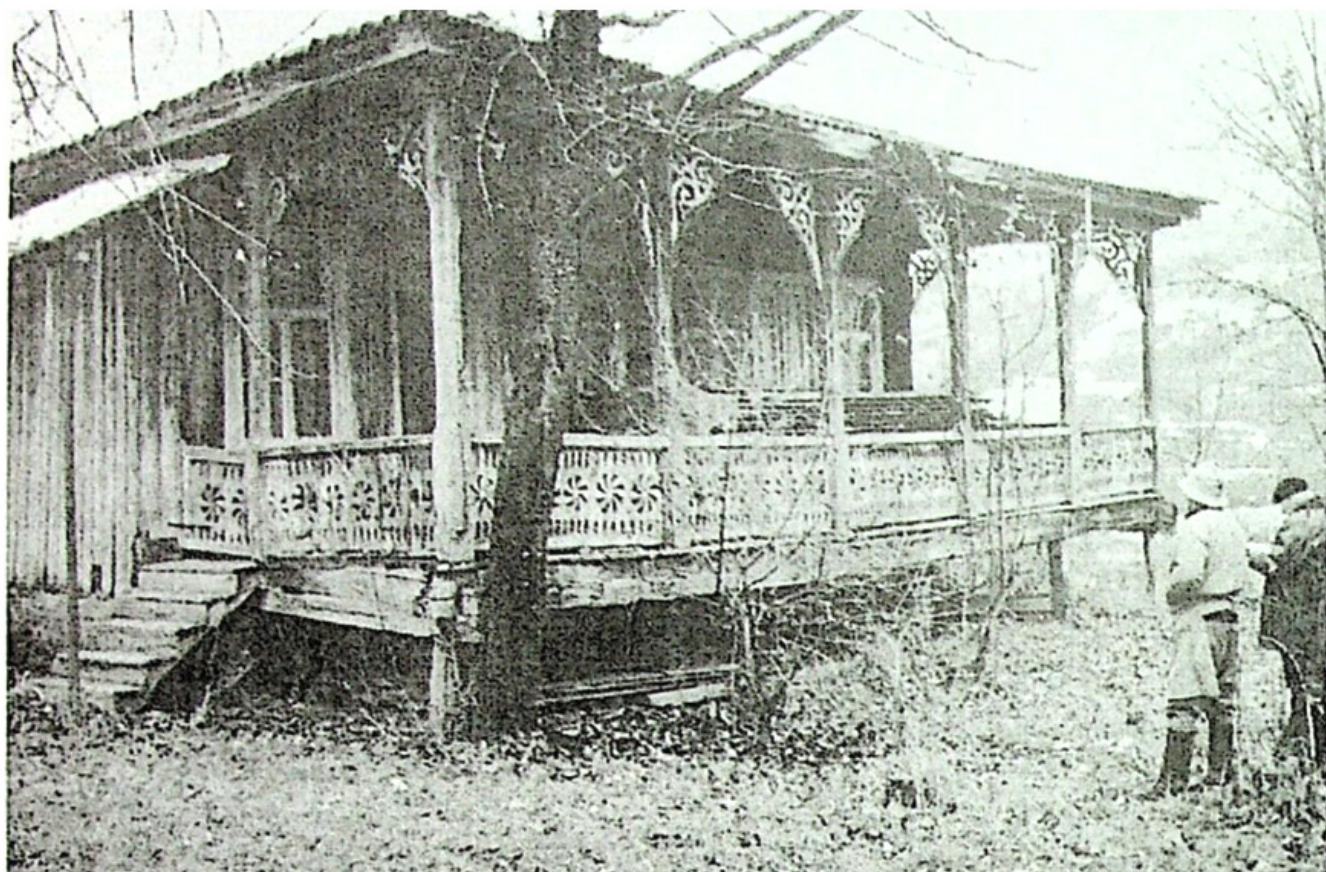
სურ. 4. ჭრებალო. ღ. ცხვირავაშვილის სახლი. საერთო ხედი



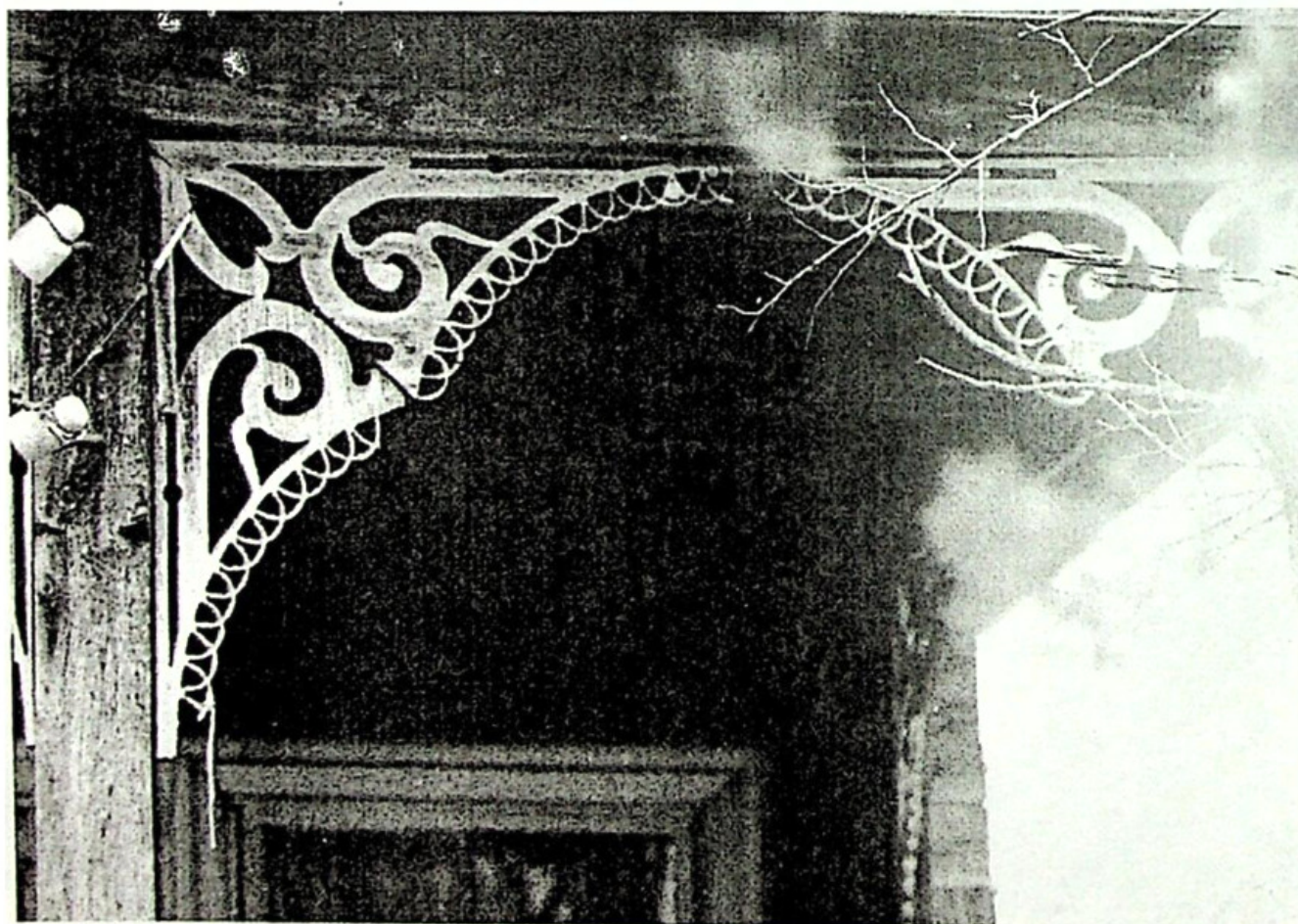
სურ. 5. სორი. ვ. კერვალიშვილის სახლი. აივანი



სურ. 6. სორი. ვ. კერვალიშვილის სახლი. აივნის ფრაგმენტი



სურ. 7. სორი. ბ. ჯაფარიძის სახლი. საერთო ხედი



სურ. 8. სორი. ბ. ჯაფარიძის სახლი. აივნის ფრაგმენტი