

## „ყურშას“ მითოლოგიური სახის ინტერპრეტაციისათვის

„ყურშასთან“ დაკავშირებული მითოლოგიური მოტივი ერთ-ერთი ნიმუშია ქართველური ტომების საერთო უძველესი ფოლკლორული მარაგისა.<sup>1</sup> მისი პირველწყაროა ქართული სამონადირეო ეპოსი, თუმცა ასევე ვლინდება ნაყოფიერებასთან დაკავშირებულ ადრესაგაზაფხულო დღეობათა ციკლშიც, რომელიც, თავის მხრივ, კვირიას, ბერიკას სახელებს უკავშირდება. ვფიქრობთ, ამ უკანასკნელთან კავშირზე უნდა მოწმობდეს ყურშას „ღვთაებრივი ნიშნებიც“, რაზედაც წინამდებარე სტატიაში დაწვრილებით გვექნება საუბარი.

„ყურშას“ მოტივი საქართველოს სხვადასხვა კუთხეში სხვადასხვანაირად იშლება, თუმცა მეტ-ნაკლებად საერთო სფუჟეტური ქარგა აქვს. არსებულ თქმულუბათა თანახმად, ყურშა ორბის, ყორნის ან ზღაპრული ფასკუნჯის შვილია, ფრთოსანი ლეკვი, რომელიც დროდადრო გამოიჩეკება ხოლმე ბუდეში და დედა ჩიტი მას ბუდიდან გადმოაგდებს; ფრთოსანი ლეკვს მონადირე იპოვნის და გაზრდის. ყურშას იღბალი მოაქვს ნადირობაში, მაგრამ ერთხელაც ის თავის პატრონს მაღალ კლდეზე შეიტყუებს. მონადირე უკან დასაბრუნებელ გზას ვეღარ პოულობს, დაკლავს ყურშას, მაგრამ ვერ შეჭამს და ბოლოს იღუპება. მითიურ ყურშას ყურ-ტუჩი ოქროსი ასხია, ყურშას თვალები „მთვარის ან საცრის ოდენაა“, ყურშას ყეფა „რუხუნსა გაედა ცისასა“, ყურშას წარბები გველებია. ჩვენს თვალწინ ნათლად იხატება მითიური ფრთოსანი ძაღლი მთვარის ოდენა თვალებითა და ქუხილის მსგავსი ყეფით. ამ ძაღლის გამოხატულებას ე. ვირსალაძე მრავალ უძველეს ქართულ არქეოლოგიურ ძეგლზე ხედავს. ასეთია, ავტორის აზრით, კოლხურ ცულებზე დაცული ძაღლის გამოსახულება, ასეთია ბრინჯაოსგან თუ რკინისაგან გამოქანდაკებული ძაღლის გამოსახულებანი, რომელიც უხვად არის მოპოვებული როგორც საქართველოს ტერიტორიაზე, ისე სხვა ხალხთა არქეოლოგიურ ძეგლებში.<sup>2</sup>

ჩვენი აზრით, „ყურშას“ მითიური სახე უნდა მოწმობდეს მგელ/ძაღლის უძველესი კულტის არსებობაზე საქართველოში. ამ კულტს, როგორც ქვემოთ მოყვანილი მასალა მიგვანიშნებს, მკვეთრად გამოკვეთილი სოლარული ასპექტები აქვს. ამის დასტურად მიგვაჩნია ქართულ სახვით ხელოვნებაში, კერძოდ ბრინჯაოს სარტყელების დეკორში, მგელ-ძაღლების გვერდით, მზის გამოსახუ-

<sup>1</sup> ე. ვირსალაძე, ქართული სამონადირეო ეპოსი, თბ., 1964, გვ. 54.

<sup>2</sup> იქვე, გვ. 66.

ლებები (სურ. 1).<sup>3</sup> მზესთან და ცეცხლის სტიქიასთან მგელ/ძაღლის კავშირის გამომხატველია საქართველოში ძაღლის გაერცელებული სახელები: აღმასა, ბროლია, მურია და სხვ. აქვე გაეიხსენოთ ნადირის პირის შესაკრავი ქართული ხალხური შელოცვის ტექსტი, სადაც მოცემულია მგლის „მზიური“ ხასიათი: „მგელი მოვა მგელოსანი, თვალი მოაქვს ცეცხლოსანი, კბილი მოაქვს ოქროსანი“.<sup>4</sup>

როგორც ცნობილია, მგელი გამოირჩევა არაჩვეულებრივი მხედველობის უნარით, დიდი ფიზიკური ძალით, მოხერხებით და ამტანობით. სვანეთში გაერცელებული რწმენა-წარმოდგენებით „მგელს შეუძლია 12 მთის გადაღმით მომხდარი განჭვრიტოს და გაიგოს. ანუ ეს ის მანძილია, რომლის გარბენაც მგელს ერთ ღამეში შეუძლია“.<sup>5</sup> საქართველოში და სოგადად კავკასიაში იკეთება მგელ/ძაღლის კავშირი ღოთთან, რომელიც ასევე მზის სომორფული სიმბოლოა. ამაზე მიუთითებს თუნდაც მგელ-ღომის გამოსახულება ვახტანგ გორგასლის მუხარადზე. ჩეჩნებისთვის ღომი იგივე მგელია, ოღონდ ფაფრიანი.<sup>6</sup> აქვე აღვნიშნავთ, რომ მგლისა და ღომის ამგვარი კავშირი შეინიშნება სხვადასხვა, ძველ და ახალ კულტურებში. ასე, მაგალითად, ეტრუსკული რწმენა-წარმოდგენების თანახმად, სოდიაქოს ცენტრალური ფიგურა – ღომი, მგლით ან ქიმერით ჩაინაცვლება ხოლმე.<sup>7</sup> შესაძლოა სვანებში დაფიქსირებული მგლის ერთ ღამეში 12 მთის შემორბენის უნარი და მისი არაჩვეულებრივი მხედველობა ასევე უკავშირდებოდეს ეკლიპტიკას, მზის წლიურ სოდიაქალურ ციკლს, რაც კიდევ ერთხელ უსვამს ხაზს მგლის კავშირს მზესთან. შემთხვევითი არც ის უნდა იყოს, რომ პერაკლე გმირობათა 12 საფეხურიან ციკლს ასრულებს სწორედ ჰადესის მგელ-ძაღლის, კერბეროსის ამოყვანით.<sup>8</sup> მგელ/ძაღლისა და ღომის კავშირზე მიუთითებს ასევე „სირიუსი“, იგივე „ქოფაკის ვარსკვლავი“, რომელიც ცაზე იმ დროს ჩნდება, როცა მზე შედის ღომის სოდიაქოში (23 ივლისს), როცა განსაკუთრებული სიციხე იწყება. ამის გამო მგოსნები ღომსა და ძაღლს ხშირად აიგივებდნენ“.<sup>9</sup>

როგორც ამას ე. ბარდაველიძე შენიშნავს, „ყოველ ასტრალურ ღვთაებას ქართულ პანთეონში თავისი დამხმარე ჰყავდა სომორფული და ანთროპომორფული სულების სახით“.<sup>10</sup> ეთნოგრაფიული მასალის მიხედვით, მგელ-ძაღლები დაკავშირებულნი არიან აღმოსავლეთ საქართველოს მთაში დადასტურებულ რწმენა-წარმოდგენებთან. პირველი, რაც გვაფიქრებინებს მგელ/ძაღლის კავშირს მზესთან, ეს გახლავთ ღვთაება კვირია, რომლის „დაქვემდებარებაში არიან იასაულნი, ანუ მგლების ღაშქარი, რომლის მოვალეობას შეადგენს

<sup>3</sup> იხ. Я. В. Доманский, Древняя художественная бронза Кавказа (в собрании Гос. Эрмитажа) М., 1984, სურ. 3, გვ. 13.

<sup>4</sup> ქართული ხალხური შელოცვები, ბათ., 1994, გვ. 242.

<sup>5</sup> В. Бардавелидзе, Древнейшие религиозные верования и обрядовое графическое искусство Грузинских племен, Тб., 1957, გვ. 44.

<sup>6</sup> В. Виноградов, Тайны минувших времен, М., 1966, 112.

<sup>7</sup> G. Feo, Miti, Segni e Simboli etruschi, 2003, 29.

<sup>8</sup> ბერძნული მითების სამყარო, ასპარეზზე გამოდიან გმირები, თბ., 2003, გვ. 98.

<sup>9</sup> ე. ნოზაძე, ეუფხისტკაოსნის ვარსკვლავთმეტყველება, თბ., 2005, გვ. 245.

<sup>10</sup> В. Бардавелидзе, დასახ. ნაშრ., გვ. 23.

მიწაზე ღვთის ნების აღსრულება“.<sup>11</sup> ი. ჯავახიშვილი შენიშნავს, რომ „კვირია მორიგე ღმერთის შემდეგ უძლიერესს ღვთაებად იყო მიჩნეული. სამართლის წარმოება კვირიას უფლებას შეადგენდა. მას მორიგე ღმერთის კარზე თავისუფალი მოქმედების უფლებაც კქონდა, ანუ ღვთის კარზე მოარული იყო“.<sup>12</sup> ავტორი ასევე აღნიშნავს კვირიას კავშირს მზესთან: „შატლის ღვთისმშობლის ხატის ხუცისაში ნათქვამია: „დიდება ღმერთსა, მადლი ღმერთსა მზესა, მზისმყოფ ანგელოზთა, დიდს კვირიასა, ღვთის მადლის მაკარვესა!“ ამ სავედრებელისგან გამომდინარეობს, რომ კვირია მარტო „მორიგესთან“ კი არ იყო დაკავშირებული, არამედ მზესთანაც“.<sup>13</sup> აღმოსავლეთ საქართველოს მთაში და კერძოდ, მთიულურ რწმენა-წარმოდგენებში კვირიასთან კარავი და ცეცხლია დაკავშირებული (ამაზე უფრო ქვემოთ). მისეული „დასჯის ერთ-ერთი მეთოდი სწორედ სახლ-კარის გადაწვა იყო“.<sup>14</sup> ასევე მხედველობაშია მისაღები საკითხის ეტიმოლოგიური მხარეც, რაზეც ყურადღებას ამახვილებს ვ. ბარდაველიძე: სახელ კვირიას ეტიმოლოგიური სიახლოვე საწესო პურთან კვერთან, რომელიც კერიის ნაცარში ცხებოდა. კვართა (სინათლის წყარო) და თავად სიტყვასთან კერა, კერია.<sup>15</sup> ამასთანავე მკვლევარი აღნიშნავს, რომ კვერი შეიძლება ყოფილიყო თეოფორული სახელი პურისა, რომელიც ოდესღაც კვირიას ეძღვნებოდა. ის გარემოება, რომ კვირია დამსჯელ საშუალებად ცეცხლს იყენებდა შეიძლება მიუთითებდეს კავშირზე ამ ღვთაებასა და ცეცხლის კულტს შორის; ოღონდ აქ, ავტორის შეხედულებით, უნდა იგულისხმებოდეს მიწიერი, კერიის ცეცხლი, რაზეც მიუთითებს კვირიას ეპითეტი: „ხმელთმოურავი“.<sup>16</sup> ვ. ბარდაველიძის ამ მოსაზრებას ემხრობა ი. კიკვიძე. ავტორს მიაჩნია, რომ კვირიას სიმბოლო ცეცხლი და კერია უნდა ყოფილიყო. ამას უნდა მოწმობდეს მტკვარ-არაქსის ადრებრინჯაოს ხანის ნამოსახლარები, სადაც სხვადასხვა ფენის შენობების იატაკები ერთმანეთზეა გადალესილი. როგორც ი. კიკვიძე ფიქრობს, ახალი სახლის შენების დაწყებამდე ძველი საგანგებოდ იწმინდებოდა; გამონაკლისი მხოლოდ დამწვარი ნაგებობებია. ნახანძრალი შენობების გაწმენდას რატომღაც ერიდებოდნენ. ცეცხლისადმი ამგვარ მოწიწებას მკვლევარი იმით ხსნის, რომ ქართველთა რელიგიური წარმოდგენებით, შეცოდება კვირიას წინაშე ხანძრით ისჯებოდა. შესაბამისად, ავტორი ვარაუდობს, რომ ქვაცხელების, ხიზანაანთ გორისა და გუდაბერტყის ნამოსახლარები შეიძლება გადამწვარი ყოფილიყო ნაყოფიერების ღვთაების – კვირიას დღესასწაულის დროს, რადგან ადრეული ბრინჯაოს ნამოსახლარებზე ნაყოფიერების კულტსა და აქტს განსაკუთრებით აქვს ხაზი გასმული. თუკი კვირია იგივე კერაა, შენიშნავს ავტორი, რომელშიაც ცენტრალური ადგილი ცეცხლს უკავია, როგორც

<sup>11</sup> იქვე, გვ. 48.

<sup>12</sup> ი. ჯავახიშვილი, ქართველი ერის ისტორია, შესავალი, წიგნი I, თბ., 1950, გვ. 202.

<sup>13</sup> იქვე, გვ. 203.

<sup>14</sup> В. Бардавелидзе, დასახ. ნაშრ., გვ. 14.

<sup>15</sup> ვფიქრობთ, თუკი გავითვალისწინებთ ე და კ ბგერების ურთიერთსანაცვლებას ქართულ ენაში, კერიის სინონიმად ნახშიარი – კვერფი კიდევ უფრო მეტ ფონეტიკურ სიახლოვეს აქვდავენებს კვერთან და, შესაბამისად, კვირიასთანაც.

<sup>16</sup> В. Бардавелидзе, დასახ. ნაშრ., გვ. 13-14.

ნაყოფიერების აქტის შედეგს, მაშინ ეს დღესასწაული ცეცხლის დღეობად უნდა წარმოვიდგინოთ; ქართულ რეალობაში არაერთი ასეთი დღეობაა დადასტურებული: ჭიაკოკონობა, კუდიანწუხრა, ლიქურეში, მარიამწმინდობა და სხვ. ამ მხრივ, განაგრძობს ავტორი, მეტად საინტერესოა გადასატანი კერები, რომლებსაც იგივე დანიშნულება შეიძლება ჰქონოდათ, როგორც ქართველ მთიელთა რელიგიურ წარმოდგენებში ხატის დროშებს; სამლოცველოს ან სახლის გარეთ ყოველგვარ საკულტო რიტუალში, იგი სტაციონარულ კერას ცვლის, ე.ი. კვირიას გადასატანი ხატია.<sup>17</sup>

კვირიასთან ერთად, მზისა და ცეცხლის კულტთან დაკავშირებულია კვირისტავიც, რომელიც მოყოლებული ენეოლითის პერიოდიდან ერთ-ერთ უპირველეს საკულტო-რელიგიური დანიშნულების მქონე საგნად ითვლება საქართველოს ტერიტორიაზე. როგორც ამას ი. კიკვიძე შენიშნავს, „კვირისტავების უმრავლესობაზე ვხვდებით მზის სტილიზებულ გამოსახულებას: სხივისებურად განლაგებულ წერტილოვან, წიწვოვან, ხაზოვან და ფრჩხილისებურ ჭდეებს, რომლებიც დინამიურადაა გადმოცემული, რაც შესაძლოა იმის მაუწყებელი იყოს, რომ საქმე გვაქვს სიცოცხლის, მზის კულტთან“.<sup>18</sup>

ა. სვანიძის მოსაზრებით, ღვთაება კვირიას პარალელი მოეპოვება ძველურარტული ღვთაება კვარას სახით: „ხალდური ღვთაება კვარას სახელი საქართველოში გვხვდება ციხე-სიმაგრეთა, სოფლებისა და მთების სახელებში. XVIII საუკუნის ცნობილი ქართველი გეოგრაფი, ვახუშტი ბატონიშვილი გვამცნობს, რომ დაწყებული გორდიდან კავკასიის უღელტეხილამდე მთებს ჰქვიათ თაკვერა, რაც ნიშნავს „კვერას მთებს“. რაჭის რაიონში ასევე გვაქვს მთათარიგი, კვერა-თას სახელით, რომლის შემოკლებული ფორმაა კვერ-თა. რაჭაშივე გვაქვს კვარას სახელით ცნობილი ციხე-სიმაგრე. ხალდური ღვთაება კვარას სახელი, შემონახულია კვირის დღის აღმნიშვნელ ქართულ სახელში. ქართული გამოთქმა კვირა-დღე შეესაბამება, ალბათ, „კვარას დღეს“. მოსაზრება იმის თაობაზე, რომ ქართული კვირა-დღის სახელი მომდინარეობს ბერძნული უფლის აღმნიშვნელი დღიდან – „კირიუ იმერა“-დან მცდარ შეხედულებად მიგვაჩნია“.<sup>19</sup> მკვლევარი ასევე აღნიშნავს, რომ ურარტუს მეფე სარდურ II-ის წარწერაში, ეფფრატის მეორე ნაპირას, მალატიაში, დაპყრობილ ქალაქებს შორის მოხსენიებულია კვერა ტაზე. ამასთან დაკავშირებით, ლემანზე დაყრდნობით, ავტორს მიაჩნია, რომ საქმე ეხება ღვთაებას, რომელიც იყო საერთო სხვა მეზობელი ხალხებისთვისაც. ვინაიდან საქართველოში, ძალიან ხშირად გეოგრაფიული სახელწოდებები დაკავშირებულია კვერას-თან, მკვლევარი ასკვნის, რომ მნიშვნელოვანი ნაწილი წინა აზიის თავდაპირველი მოსახლეობისა ქართველურ ტომებთან ეთნიკურად ერთგვაროვანი იყო.<sup>20</sup>

დაეუბრუნდეთ „ყურშას“ საკითხს. ე. ვირსალაძის მიხედვით, ჩვენამდე მოღწეული „ყურშაოს“ სიმღერა წარმოადგენს საგალობელს, ჰიმნს, ქებას, მიმართულს ზებუნებრივი არსებისადმი, რომელზედაც ძველი რწმენა-წარმოდგენე-

<sup>17</sup> ი. კიკვიძე, მიწათმოქმედება და სამიწათმოქმედო კულტი ძველ საქართველოში, თბ., 1976, გვ. 195, 206.

<sup>18</sup> იქვე, გვ. 155.

<sup>19</sup> А.Сванидзе. Материалы по истории Алародийских племен, Тб., 1937, 39.

<sup>20</sup> იქვე, გვ. 76.

ბის მიხედვით, დამოკიდებული იყო მონადირის იდებლიანობა. ამასთანავე ავტორი ფიქრობს, რომ ძაღლის გამოსახულებას ცულებზე შეიძლება სამონადირეო დატვირთვა ქონოდა,<sup>21</sup> თუმცა არც ნაყოფიერების ფუნქციაა გამოსარიცხი, რაზედაც ქვემოთ გვექნება საუბარი. ქართველებს ყურშა შავ ძაღლად წარმოდგენიათ. ბოლო გამოკვლევების თანახმად: „ყურშა – ყურშავის შემოკლებული ფორმაა. მისი შავი ფერი მეტეოროლოგიურ სიმბოლიზითანაა დაკავშირებული. იგი სამგლოვიარო ფუნქციასაც ინარჩუნებს. მნიშვნელოვანია, რომ ყურშა ერთსა და იმავე დროს „ოქროს მორთულობით“ დაკავშირებულია ზეციურ ძალებთან, ხოლო შავი ბეწვის შეფერილობით ღვთის მგლებთან. ყურშას სახეში დაფარულია მისი საბედისწერო ხასიათი. პატრონი და ძაღლი თვალს თვალში უყრიან გადამწყვეტ წუთებში პირველად გაელვებისას, როცა პატრონი თავისი თანხმლების არსს ჩასწვდება; მეორედ, როცა ყურშა დაკვირვებით შესცქერის თვალებში მას, ვისაც რამდენიმე წუთში უფსკრულში გადასწვება.“<sup>22</sup> ყურშას „ღვთაებრივობას“ ხაზს უსვამს, ერთი მხრივ, მისი ციური წარმომავლობა (ორბის, ქორის, არწივის ნაშობი), მეორე მხრივ კი, მისი ჭექა-ქუხილის ხმა. როგორც ცნობილია, ჭექა-ქუხილი ითვლება ღვთის ნების გამოვლინებად. საკრალურად სწორედ ნამეხარი ხე იყო მიჩნეული. საქართველოში და ზოგადად კავკასიაში, მუხით მკედარს ღმერთის რჩეულად თვლიდნენ. ძველად ასეთი სიკვდილი ბედნიერებად მიანნდათ. ასე, მაგალითად: „აფხაზები მუხით მკედარს „ღვთის საგალობელს“ უგალობდნენ, ზესადგარებზე დაასვენებდნენ და მარხავდნენ; ამასთანავე მართავდნენ ცეკვა-სიმღერას, ტირილი აკრძალული იყო“<sup>23</sup>. აღსანიშნავია, რომ „მზისა და ცეცხლის ძველინდური ღვთაება აგნი დაბადებულია როგორც ელეა წვიმაში, „ხმა წყლისა“, აგნი არის შვილი მზისა; იგია მზე“<sup>24</sup>. ყურშა როგორც ბედისმწერალი და დამსჯელი, ფუნქციონალურად უახლოვდება კვირიას მგელ-ძაღლებს, რომელიც, როგორც აღინიშნა, სწორედ ცეცხლის სტიქიით სჯიან. ძველ მსოფლიოში „მზე ყველგან სამართლიანობის დამდგენელად ითვლებოდა“<sup>25</sup> აღვნიშნავთ იმასაც, რომ კვირიას, როგორც სამართლის გამტარებლის „მზიური, ცეცხლოვანი ასპექტი“ ანალოგს პოულობს ხეთურ სამყაროსთან, სადაც მზის ღვთაება, უპირველეს ყოვლისა, სამართლის გამგებლად გვევლინება: „ცის, მზის ღვთაებავ, ზღვიდან ამოდიხარ, და ცად ამალღდები; კაცის, ძაღლისა (და) ღორის, გარეული ცხოველების სამართალს ყოველდღიურად შენ, მზის ღვთაება, ქმნი“<sup>26</sup>. ამრიგად, ყურშას ჭექა-ქუხილის ხმა და ოქროს ყურ-ტუჩი, უპირველეს ყოვლისა, გვახსენებს მის კავშირს მზესთან.

ნ. მარი მიიჩნევს, რომ ეთნიკური თვითსახელწოდების ფუძე-მარცვალი ქართ-ი იხსნება როგორც „ცის შვილები“, „მზე“; მსგავსი მნიშვნელობა აქვთ

<sup>21</sup> ე. ვირსალაძე, დასახ, ნაშრ., 66.  
<sup>22</sup> ნ. აბაკელია, სიმბოლო და რიტუალი ქართულ კულტურაში, თბ., 1997, გვ. 63, 67; იხ. ასევე, G. Charachidze. Promethee ou le Caucase, Essai de mythologie contastive, 1986.  
<sup>23</sup> ი. სურგულაძე, მითოსი, კულტი, რიტუალი საქართველოში, თბ., 2003, გვ. 271.  
<sup>24</sup> ვ. ნოზაძე, ვეფხისტყაოსნის მზისმეტყველება, თბ., 2006, გვ. 36.  
<sup>25</sup> იქვე, გვ. 317.  
<sup>26</sup> ი. ტატიშვილი, ხეთური რელიგია, პროგრამა „ლოგოსი“, თბ., 2004, გვ. 97.

მის დერივატებს: მეგრულ **ქორთუ**-ს, თურქულ **„გურჯი“**-ს, რუსულ **„გრუზინ“**-ს. „მზის“ კოსმიურ სახელთან დაკავშირებით, **kar//kur** მარცვლები, ავტორის აზრით, გამოიყენება მიკროკოსმიური ტერმინის „თვალის“ აღსანიშნავად, რაზედაც მოწმობს ქართული სიტყვა **კურცხალი**, რომელიც პირდაპირ შეიძლება თარგმნილი იყოს როგორც „თვალის წყალი“<sup>27</sup>. იმის გათვალისწინებით, რომ ყ და კ ბგერების მონაცვლეობა ქართული ენისთვის ჩვეულებრივ მოვლენას წარმოადგენს (მაგ., ყურდღელი/კურდღელი), შესაძლოა **ყურშა** დაეუკავშიროთ ქართველების ეთნიკურ სახელში წარმოჩენილ მზის აღმნიშვნელ **kar//kur**<sup>28</sup> მარცვლებს; შესაბამისად, უფრო თვალნათელი გახდება ყურშას კავშირი თვალთან და ყურეზასთან. აღნიშნულ ვარაუდს აძლიერებს ისიც, რომ მონადირის დაღუპვამდე სწორედ შეხედვა, ყურება, „თვალის თვალში გაყრა“ იქცევა გადამწყვეტ, ფატალურ აქტად, საცრისოდენა თვალეები კი, ერთი მხრივ, ხაზს უსვამს ყურშას „ფართო ხედვას“, ხოლო მეორე მხრივ კი, მის უნარს გარკვეული ზემოქმედება იქონიოს ამინდის ცვალებადობაზე, რადგან „საცრის ტოლა“ თვალის „სააედროდ გამსადებულ სახეზე, ამინდის ღვთაების მრისხანების, გააედრების სურათის მეტაფორული გადმოცემაა“<sup>29</sup> გავიხსენოთ, რომ „რაჭული ვერსიით, „ყურშასადმი“ მიძღვნილ სარიტუალო ფერხულის შესრულებას ამინდის ცვალებადობა მოჰყვებოდა ხოლმე“<sup>30</sup>.

თვალთან და ყურეზასთან დაკავშირებული და შესაბამისად მზის სემანტიკაში მოქცეული **kur** მარცვალის შესაძლოა თავს იჩენდეს ისეთ სიტყვებში, როგორცაა **საკურთხეველი** და **კურთხევა**. რაც შეეხება **საკურთხეველს**, აღსანიშნავია, რომ ის, რაც ქრისტიანობაში ნიშნავს კანკელით გამოყოფილ ეკლესიის წმინდა ნაწილს, წარმართულ ეპოქაში გულისხმობდა სწორედ სამსხვერპლო ადგილს, სადაც დაუშრეტელი **წმინდა ცეცხლი** ენთო.<sup>31</sup> სიტყვის მეორე ნაწილი **თხევა** კი „ისეთი თვისებების მქონე სუბსტანციის გადაადგილებას აღნიშნავს, რომელსაც არ გააჩნია სიმყარე, ანუ რაც წყალივით „თხევას“ ექვემდებარება“<sup>32</sup>. შესაბამისად, **კურთხევა** შეიძლება მივიჩნიოთ სწორედ მზის მანათობელ, „ღვთაებრივ ენერჯიასთან“ ზიარებად.

**kur** მარცვლის ქართველთა ეთნიკურ სახელთან მიმართებასთან დაკავშირებით მხედველობაშია მისაღები „ქვეყანა **კურიანი/გურიანი**, (**Guriania-Quriani**), რომელიც მდინარე მტკვრის სათავეების მიდამოებში თავსდება ასურულ

<sup>27</sup> Н. Март. Грузинский язык. Сталинур. 1949. გვ. 8.

<sup>28</sup> ყურშას პარალელურად, მზის სემანტიკის მატარებელი „კურ“ მარცვლის წარმოჩენა „კურდღელში“ საესებით ბუნებრივად მიგვაჩინია, თუკი მოვიგონებთ იმას, რომ ფშავში, ნაყოფიერებასთან დაკავშირებული „ბერიკაობის“ დღესასწაულის ერთ-ერთი მთავარი მონაწილე სწორედ **კურდღელია**, რომლის ბეწვს ბარაქის დასაბედეზად ბეღელსა და საფეკილეში წადებენ, იხ. ჯ. რუხაძე, ბუნების ძალთა აღორძინების ხალხური დღესასწაული საქართველოში, თბ., 1999, გვ. 33.

<sup>29</sup> ი. სურგულაძე, დასახ. ნაშრ., 251.

<sup>30</sup> ე. ვირსალაძე, დასახ. ნაშრ., გვ. 72.

<sup>31</sup> ქართული ენის განმარტებითი ლექსიკონი, VI, თბ., 1960, გვ. 666.

<sup>32</sup> ი. სურგულაძე, დასახ. ნაშრ., გვ. 253.

და ურარტულ წარწერებში“.<sup>33</sup> შ. ასათიანი აღნიშნავს, რომ ურარტულში „კურიანი“, ფონეტიკური თვალსაზრისით, მდ. მტკვრის ძველბერძნული სახელწოდება „კუროს“-ის მსგავსია. აქედან გამომდინარე, ავტორი თვლის, რომ გასაზიარებელია, გ. მელიქიშვილის მიერ გამოთქმული ვარაუდი, რომ ძველბერძნული კუროსი (რუსული кура) შესაძლოა კურიანის ქვეყნის სახელიდან მომდინარეობდეს. მით უმეტეს, რომ იგი, როგორც აღინიშნა, მდინარე მტკვრის სათავეებში დოკალიზდება. კურიანზე მსჯელობისას არც ურარტულ-ნაირის ქვეყნის ჩრდილოეთით მდებარე კურხის მხარე უნდა გამოგვრჩეს მხედველობიდან, სადაც „ასურეთის მეფე ტიგლატპილასარ I (1115-1103 წ.) ანადგურებს ჩრდილონაირის მხარის გაერთიანებულ ჯარს და ასურეთს უბრუნებს მუშქების მიერ დაპყრობილ პურუკუცისა და აღსის ოლქებს“<sup>34</sup> აღსანიშნავია ისიც, რომ ქართველური ტომები: თაბალები, მუშქებთან, ქაშქებთან და დაიანებთან ერთად იღებდნენ მონაწილეობას ასურეთის სახელმწიფოს წინააღმდეგ მიმართულ ყველა სამხედრო ოპერაციაში. თუკი კურხის ჩამოვადილებით ქართულისთვის დამახასიათებელ ხი ბოლოსართს, მივიღებთ იმ ფუძისეულ კურ მარცვალს, რომელიც „მზის მნიშვნელობით“ უნდა იქნას გააზრებული. კურ მარცვლის მზესთან გაიგივება სავსებით ბუნებრივად მიგვანია, თუკი გავითვალისწინებთ იმასაც, რომ „ხეთი და მესხ-თაბაღელი მეფეები საკუთარ თავს მზესთან აიგივებდნენ“<sup>35</sup>, ხოლო „ძვ. წ. I ათასწლეულის კარხემიშის მმართველთა ხეთურიეროგლიფურ წარწერებში მეფის აღსანიშნავად გამოიყენებოდა იდეოგრამა KUR. EN ანდა tarwanas და KUR. EN ერთად აღებული“<sup>36</sup>. შესაბამისად, „მეფედ კურთხევა“, „მზედ აღიარების“ ტოლფასი იყო.

ნიშანდობლივია, რომ მზისა და ცეცხლის აღმნიშვნელი ქართული ლექსიკა ბევრ პარალელს პოულობს წინა აზიისა და მახლობელი აღმოსავლეთის უძველეს ენებთან. ასე, მაგალითად, თუკი დავრჩებით kur მარცვლის „არეალში“: „ქართული ქურა“<sup>37</sup> (ბრძმედი, ღუმელი, სახმილი, მაყალი) და შუშერული „გირუ“ (ასურულ-ბაბილონურ პანთეონში ცეცხლის ღმერთი, რომელიც მონაწილეობს ქალაქთმშენებლობისთვის აუცილებელი აგურის გამოწვაში, სამჭედლო საქმიანობაში, აღნობს და წმენდს ლითონებს – ოქრო-ვერცხლსა და ბრინჯაოს). იგივე გირუ და ქართული კერ-ა, მეგრული კერ-ი-ე, ჭანური კერ-ა, კირ-ა, იმერული და რაჭული კერ-ი-ა, კერ-ი-ე. აქვე იმასაც აღვნიშნავთ, რომ „გირუს“ მსგავსია მეგრული სიტყვა „კირილი“, რომელიც ცეცხლთან ასოცირდება და დახრაკულს, დამწვარს ნიშნავს. გვერდს ვერ ავუვლით „ცეცხლის“

<sup>33</sup> შ. ასათიანი, ისტორიული სამხრეთ-დასავლეთ საქართველოს ონომასტიკა ასურულ და ურარტულ წერილობით წყაროებში, საქართველოსა და ქართველების აღმნიშვნელი უცხოური და ქართული ტერმინოლოგია, საქ. მეც. აკადემიის კრებული, თბ., 1993, გვ. 14, 15.

<sup>34</sup> А. Сванидзе, დასახ. ნაშრ., გვ. 68.

<sup>35</sup> ნ. ხაზარაძე, საქართველოს ძველი ისტორიის უთხო-პოლიტიკური პრობლემები, თბ., 1984, გვ. 107.

<sup>36</sup> ნ. ხაზარაძე, სამხრეთ კავკასია და ახლო აღმოსავლეთი, თბ., 2005, გვ. 50.

<sup>37</sup> ქურ-ისა და ცეცხლის მიმართებასთან დაკავშირებით, ყურადღებას იქცევს მთაში საწვავად გამოყენებული ბრიკეტებად დაჭრილი საქონლის ნეხვის სახელი – ქურთი, (იხ. გ. ხორნაული ფშაური ლექსიკონი, თბ., 2000, გვ. 252) რომლის სინონიმია – წივა, რაც ასევე წვას უნდა უკავშირდებოდეს.

აღმნიშვნელ ქართულ „ყვერბსაც“, რომელიც გარკვეულ სიახლოვეს ავლენს ამავე მნიშვნელობის შუმერულ „გიბილ“-თან<sup>38</sup>. ძალზე საინტერესოა, უკვე ხათურ-ქართული პარალელი, კერძოდ „ხათური თუხსუქურუ – „ხედვა“, რომლისგანაც – ქურუ გამოიყოფა და ქართული „ყურება“<sup>39</sup> ამრიგად, თუკი kur მარცვალის შუმერულთან დაწყვილდა „ცეცხლის“ გაგებით, ხათურთან ის უკვე „ყურების“ მნიშვნელობით წარმოიხინდა, რაც კიდევ ერთხელ გვახსენებს ქართულში „მზისა“ და „მზერის“ საერთო წარმომავლობას, ანუ ქართველთა წარმოდგენით თვალი, როგორც სინათლის წყარო – „წილია მზისა“.

ზემოთმოყვანილი პარალელები დამაჯერებლობას მატებს „ყურშას“ ნათესაურ კავშირს ხეთური მითების ფრთოსან „ყვაფ-ძაღლებთან“ – kursas-თან.<sup>40</sup> მსგავსება მოცემულია არა მარტო ლინგვისტური კუთხით, არამედ შინაარსობრივი თვალსაზრისითაც, ვინაიდან ორივე „ყურშა“ „ციური“ წარმომავლობისაა და ორთავეს სადამსჯელო ფუნქციები ეკისრება.

ყურშას ოქროს ყურ-ტუჩი და ჭექა-ქუხილის ხმა „ღეთის სიტყვად“, „ღეთაებრივი ვნერვიის გამტარად“ შეიძლება მოვიხსოვროთ. პირისა და ზოგადად მეტყველების კავშირს მხესთან და ცეცხლთან შეიძლება მივაკვლიოთ ქართული მითოლოგიის პერსონაჟების, პირიმზისა და პირცეცხლის სახელებში. ცეცხლისა და მეტყველების კავშირზე მიუთითებს ქართულ ენაში აღის მნიშვნელობით ნახმარი: ცეცხლის ენა და გამოთქმა ენამზიანი, რომელსაც მჭერმეტყველის, ღამაში ენით მოსაუბრეს დატვირთვა აქვს. იგივე მნიშვნელობა აქვს კონსტანტინოპოლის მთავარეპისკოპოსის, ცნობილი ღეთისმეტყველის, იოანეს ზედწოდებასაც – ოქროპირი, თუკი გავითვალისწინებთ ოქროს მზიურ სემანტიკას. ღმერთის „ოქროპირობა“ მოცემულია ქართულ ხალხურ პოეზიაშიც, როცა ღეთის კარზე მისული პირქუში ღმერთს მისი ყმის შეწყალებას სთხოვს: „ბაგენ დაუძრნა უფალმა, ხედავს ოქროსა პირსაო“<sup>41</sup> ანალოგიური შეხედულებები დასტურდება მრავალ მითოლოგიაში, მაგალითად: „უპანიშადებში“ აღწერილია პირველარსის პურუშას შექმნა პირი გამთბარისა გაიღო როგორც კვერცხი; პირიდან გამოვიდა სიტყვა, სიტყვიდან – ცეცხლი“<sup>42</sup>

ინტერესმოკლებული არ უნდა იყოს ჭექა-ქუხილის გაჩენის ალტერნატიული ვარიანტი, „რომელიც ფშაურ პოეტურ ტრადიციას ემყარება, რომლის მიხედვით ჭექა-ქუხილის გაჩენა ღმერთს კი არ უკავშირდება, არამედ ერთ-ერთ ღეთიშვილს, როსტომს. იგი დევებთან მეზობლი გმირია. გაუგებრობის გამო, მას საკუთარი შვილი შემოაკედება; გამწარებული როსტომი ისე შეჰკივლებს, რომ ჭექა-ქუხილს გააჩენს“<sup>43</sup> ფშაური პოეზიის ამ ფრაგმენტში ნიშანდობლივია ის, რომ აქაც იკვეთება ხმისა და ჭექა-ქუხილის ურთიერთმიმართება.

„ჭექა-ქუხილის ხმა“ თუკი ღეთაებრივი ნების გამოხატულებაა, მაშინ ადვილად იხსნება კავკასიურ-ნართულ ეპოსში ყურშას ნათელხილვის, გულთმისნობის

<sup>38</sup> ნ. ხაზარაძე, სამხრეთ კავკასია, გვ. 270.

<sup>39</sup> იქვე, გვ. 283.

<sup>40</sup> რ. ცხანაია, მითორიტუალური მოდელები, სიმბოლოები ანტიკურ მწერლობაში და ქართული ლიტერატურულ-ეთნოლოგიური პარალელები, თბ., 2005, გვ. 229.

<sup>41</sup> ქართული ხალხური პოეზია, I, თბ., 1972, გვ. 121.

<sup>42</sup> ი. სურგულაძე, ქართული ხალხური ორნამენტის ისტორია, თბ., 1993, გვ. 129.

<sup>43</sup> მ. ხიდაშელი, სამყაროს სურათი არქაულ საქართველოში, თბ., 2001, გვ. 117.

უნარი.<sup>44</sup> ბაგისა და ცეცხლის მიმართება ბიბლიაშიც დასტურდება. - ხწორედ ცეცხლის სტიქიით ხდება ესაია წინასწარმეტყველის „ბაგეთა განწმენდა“ და მისთვის წინასწარმეტყველების უნარის მინიჭება: „მოფრინდა ჩემთან ერთ-ერთი სერაფიმი და ხელში სამსხვერპლოდან აღებული მუგუსალი ეჭირა მაშით. ბაგეზე შემახო და მითხრა: აჰა, შეეხო ეს შენს ბაგეს და მოგცილდა უკეთურება, მიტევებულია შენი ცოდვა“.<sup>45</sup> სულიწმინდის ძადლი მოციქულებზე **ცეცხლოვანი ენით** გადმოდის აღდგომიდან ორმოცდამეათე დღეს: „და მოვევლინათ მათ გაყოფილი ენები, როგორც ცეცხლოვანნი და თითო-თითოდ დაედგნენ ყოველ მათგანზე. და ყველანი აღივსნენ სულიწმინდით და იწყეს ლაპარაკი სხვა ენებზე, როგორც სული აძლევდა მათ ამეტყველებას“<sup>46</sup> ქართველთა მეფე ფარნავაზის სიზმარიც სრულიად ბუნებრივად ჯდება ამავე კონტექსტში. თუკი გავითვალსწინებთ მის დიდ მისიას **ქართული ენის განვრცობისა და განმტკიცების საქმეში**: „მაშინ იხილა ფარნავაზ სიზმარი, რეცა იყო იგი სახლსა შინა უკაცურსა და ეგულვეზოდა განსვლა და ვერ განვიდა. მაშინ შემოვიდა სარკუმელსა მისსა შუქი მზისა და მოერტყა წელთა მისთა და განიხიდა და განიყვანა სარკუმელსა მას და ვითარ განვიდა ველად, იხილა მზე ქვეუ-მდაბლად, მიჰყო ხელი მისი მოჰხოცა **ცუარი მზისასა და იცხო პირსა მისსა**“.<sup>47</sup>

ახლა გავიხსენოთ, რომ ჭექა-ქუხილი ცეცხლთან ერთად წვიმას, წყალს უკავშირდება.<sup>48</sup> როგორც ჩანს, მგელ/ძაღლის კულტს საქართველოში მზესთან ერთად მჭიდრო კავშირი უნდა ჰქონოდა წყლის სტიქიონთანაც. ამის ნათელი დადასტურებაა **მესეფეებთან** ერთად ზღვიდან ამოსული ძაღლები, რომლებსაც მეტეოროლოგიური ფუნქცია ენიჭებოდათ<sup>49</sup> და ასევე **გვერის**, ანუ გველების ფეხებიანი **მგელ-დრაკონის** არსებობა კოლხურ ცულებზე.<sup>50</sup> მგელ/ძაღლების გამოსახულებები გვხვდება ფარფლის ფორმის ფეხებითაც (სურ. 2), რაც „ასევე ქვესკნელურ წყალთან კავშირზე მიუთითებს“.<sup>51</sup> მგელისა და გვერის ფონეტიკური მსგავსება გველთან დამაჯერებელს ხდის იმ ვარაუდს, რომ **მგლის ტოტემის უფრო არქაული სახე, როგორც ამას ნ. მარი შენიშნავს, გველი ან ციური გველეშაპი უნდა ყოფილიყო**,<sup>52</sup> რომელიც კოსმიურ ოკეანეს, ზესკნელისა და ქვესკნელის წყლებს, პირველად ქაოსს წარმოადგენდა: „ქაოსს უფრო ხშირად დრაკონი“<sup>53</sup> განასახიერებდა. გველი, რომელიც ქვესკნელს ეკუთვნოდა,

<sup>44</sup> ამბავი ნართებისა, თბ., 2007, გვ. 167.

<sup>45</sup> ძველი აღთქმა, ესაია წინასწარმეტყველი, VI, 5-7.

<sup>46</sup> საქმე 2, 2.

<sup>47</sup> ქართლის ცხოვრება, ტომი I, 1955, თბ., გვ. 21.

<sup>48</sup> ნ. მარის მოსაზრებით, ცეცხლის აღსანიშნავად ქართული ენა იყენებს იმავე სიბილიანტურ ნაირსახეობას – ცხალ, რომელიც წყალს ნიშნავს, თუმცა უმატებს ცე-ს (იგივე ზე-ს) „ზედა“-ს მნიშვნელობით, იხ. Марр Н., Из Пиренейской Гурии. Известия Кавказского Историко-Археологического Института, Тиф., 1927, გვ. 26.

<sup>49</sup> ზ. კიკნაძე, ქართული მითოლოგია, ბაკმი, თბ., 2007, გვ. 127.

<sup>50</sup> მ. ვადბოლსკი, საქართველოს პერალდიკური სიმბოლიკა, თბ., 1980, გვ. 29.

<sup>51</sup> მ. ხიდაშელი, დასახ. ნაშრ., გვ. 132.

<sup>52</sup> Н. Марр., Я. Смирнов, Вишаны, М., 1931, გვ. 32.

<sup>53</sup> წყლის სტიქიასთან დრაკონის კავშირზე მიუთითებს ძველი ჩინური ტრადიცია, რომლის მიხედვით, გველის დროს „წვიმის-ღეთაებას“, უსარმაზარ დრაკონს გამოჭრიდნენ ქადალდისგან და სოფელსოფელ დაატარებდნენ, იხ. Д. Фрэзер. Золотая ветвь, М., 1986, გვ. 76.

მზიურადაც მიიხეობდა. ქართველთა რწმენით, მზე გველზე შემჯდარი, ზესკნელისა და ქვესკნელის წყალთა შორის თავისი მოძრაობის აუცილებელ ციკლს ასრულებდა. ღამე ქვესკნელში მზის ჩაძირვის შედეგი იყო, სადაც მას ამ წყლების გამგებელი დრაკონი შთანთქამდა, მაგრამ მზე თავს დააღწევდა და ყოველ დღით ზეცაზე ამობრწყინდებოდა.<sup>34</sup> იგივე მოტივები ჩანს თრიალეთის კულტურაში. კერძოდ, ასეთი მტკიცების საფუძველს გვაძლევს „XVII ყორღანში მოპოვებული ჭურჭელი, რომლის მხარზე, შუა წელამდე, გამოსახულია წყლის კლაკნილი სოლი. ხეულებში სის დისკოები, მზის გამოსახულებებით. ასეთი კლაკნილი, გაღმა-გამოღმა დასმული ასტრალური ნიშნები თრიალეთში ჯერ კიდევ ადრებრინჯაოს ხანაშია დამოწმებული. თრიალეთელთა მხატვრობაში იკვეთება წარმოდგენა კოსმოსური წყლებით გარემოცულ სამყაროზე, რომელსაც გარს უვლის მზე“.<sup>35</sup> ამ თვალსაზრისით, ყურადღებას იმსახურებს, ერთ-ერთი კოლხური ტიპის ცული, რომლის ტარზე მოცემულ ტალღოვან კლაკნილის, რაც წყლის სტიქიაზე მიგვანიშნებს, ამშვენებს არა მზის, არამედ ძაღლისმაგვარი თავების გამოსახულებები. ნახატი ქმნის შთაბეჭდილებას, რომ ძაღლებმა ესესაა „წყლიდან ამოყვინთეს“ (სურ. 3). თუკი გავითვალისწინებთ, მგელ/ძაღლის სოლარულ ასპექტს, შეიძლება დაეუშვათ ვარაუდი, რომ ამ შემთხვევაში, მზის გამოსახულებას უკვე მისი სორორფული სიმბოლო ჩაენაცვლა.

ამრიგად, გველებისფეხებიანი მგელ/ძაღლი ორი სტიქიის კავშირზე მიუთითებს: წყლისა და ცეცხლის და პირდაპირ სიახლოვეს ავლენს კოსმიური წყლებიდან „მზის დაბადების“ მითოლოგემასთან. შესაბამისად, საფუძველი გვაქვს ვიფიქროთ, რომ წყალში „გაჩენილი“ ჭექა-ქუხილი იდეურად უკავშირდება „შესაქმის“ აქტს, ანუ ღვთის სიტყვის გამოვლინებით კოსმიურ, ქაოსურ წყლებში სამყაროს დაბადებას: „სული ღვთისა იძვროდა წყლებს ზემოთ. თქვა ღმერთმა: იყოს ნათელი! და იქმნა ნათელი“.<sup>36</sup> სწორედ აქედან უნდა იღებდეს სათავეს ჭექა-ქუხილის საკრალური ხასიათი, რომელიც „ყურშას“ მითოსურ სახეშია შემონახული. ამგვარად, კოლხურ საწესო-სარიტუალო ცულებზე გამოსახულ გველებისფეხებიან მგელში, რომელიც ორი სტიქიის: წყლისა და ცეცხლის<sup>37</sup> კავშირზე მიუთითებს, შესაძლოა დავინახოთ ნაყოფიერების უმაღლესი გამოვლინება სამყაროს „შესაქმის“ თვალსაზრისით და ამასთანავე განვჭვრიტოთ სიკვდილისა და კვლავ დაბადების იდეა, რომელიც უკავშირ-

<sup>34</sup> ნიშანდობლივია, რომ გერმანულ მითოლოგიაში მზეს, გველეშაპის ნაცვლად მგელი უღაპავს, რაც კიდევ ერთხელ უხვამს ხაზს, მგლის ტოტემის გველიდან, გველეშაპიდან მომდინარეობას, იხ. გერმანული მითები, თქმულებები და ბალადები, თბ., 1986, გვ. 25; გველეშაპის როგორც „მკველის“, „დარაჯის“ ფუნქციები საყარაუდოა მგელმა ჩაინაცვლა, რაზედაც მოწმობს თუნდაც პადესის მგელძაღლის „კერბეროსის“ სახე, რომელსაც ტანი გველებით აქვს დაფარული.

<sup>35</sup> ი. სურგულაძე, მითოსი, კულტი, გვ. 197.

<sup>36</sup> დაბადება, I.

<sup>37</sup> წყალსა და ცეცხლს ოდითგანვე პირველადი ხასიციოცხლო მნიშვნელობა აქონდა; ამაზე მიუთითებს სიბრძნე სირაქისა: „ადაძიანისთვის სიცოცხლის სახსართაგან მთავარია: წყალი და ცეცხლი“, იხ. სიბრძნე სირაქისა, 3940, 26; ამასთანავე აღვნიშნავთ, რომ ძველი რომის კანონმდებლობით, ვინმესთვის წყლითა და ცეცხლით სარგებლობის აკრძალვა: „*aqua et igni interdictum*“ ნიშნავდა მისთვის ცხოვრების შესაძლებლობის მოსპობას, რაც უმკაცრეს სასჯელს გულისხმობდა – რომის ტერიტორიიდან გაძევებას.

დება ქვესკნელური წყლებიდან მზის დაბადების ყოველდღიურ ციკლს. ეს ციკლი კი ალეგორიულად დაკავშირებულია კედომა-გაცოცხლების გამანაწოფიერებელი ძალების მქონე უძველეს ღვთაებებთან და მათთან დაკავშირებულ საგაზაფხულო დღესასწაულებთან, რომლებიც საქართველოში კვირიას, ბერიკას სახელებს უკავშირდებიან.<sup>58</sup> ამიტომაც, „ყურშაოს“ საწესო ფერხული „რომელიც დაღუპული მონადირის დატირების ტექსტს მოიცავს, ემთხვეოდა გაზაფხულის დადგომას“.<sup>59</sup> დაღუპული მონადირის სახე კი, „რომელიც ხშირ შემთხვევაში ნაყოფიერების ქალ-ღვთაებასთანაა დაწყვილებული, მზის ნაყოფიერების მამრობით ძალებს განასახიერებდა. ნადირობის სცენები, სადაც ლომები (და ვფიქრობთ ზოგადად სოლარული ნიშნით გამორჩეული ცხოველები, მათ შორის მგელ/ძაღვლები<sup>60</sup>) ან მონადირენი დასდევენ ირმებს, უნდა განვიხილოთ როგორც ბუნების კედომა-აღორძინების სიმბოლური ასახვა. მათი დაპირისპირებით გამოსახულია დედური და მამური პირველსაწყისების კოსმოგონიური პრინციპები“.<sup>61</sup> ქართულ საქორწილო რიტუალს ამის ზოგიერთი ნიშანი შერჩა: „ხშირია ნეფის – მონადირის სახით, ხოლო დედოფლის – მონადირებულის, ნანადირევის სახით წარმოდგენა“.<sup>62</sup>

დავუბრუნდეთ კვირიას საკითხს. ა. ლეკიაშვილი თვლის, რომ თეონიმში „კვირია“ უწინარეს ყოვლისა, იესო ქრისტეს ადგილობრივი ზედწოდება უნდა დავინახოთ, იმის გათვალისწინებით, რომ „კვირადღე ქრისტიანული კალენდრით „საუფლო“ დღეა არა მხოლოდ მამა-ღმერთის მიერ „ქვეყნის შესაქმის“ გამო, არამედ „უმეტესდიდებული აღდგომისათვის ქრისტიისა“<sup>63</sup>. ჩვენი აზრით, კვირიას ქრისტიანობამდელ წარმომავლობაზე მიგვანიშნებს მის დაქვემდებარებაში მყოფი მგელ/ძაღვლების ღაშქარი, რიტუალური კავშირი ცეცხლთან და კერასთან, რომლის ნაკვალევი, როგორც აღინიშნა, ადრებრინჯაოს ხანიდან შეინიშნება და უძველეს ხალდურ სამყაროსთან ის პარალელები, რაზედაც ზემოთ ვისაუბრეთ. თუკი გავითვალისწინებთ მოსაზრებას, რომ „თანამედროვე ქართველები (იგივე ქართველები) და კარდუ-კარდუხები წარმოადგენენ ქაღვლების, იგივე ხალდების შთამომავლებს და შეესაბამებიან ქსენოფონტესა და სხვა ბერძენი ავტორების კარდებს“<sup>64</sup>, კვირიას „გენეალოგია“ შესაძლოა ურარტუ-ქაღვლის წინარე ქართველურ სამყაროში იყოს საძიებელი. ნათქვამს აძლიერებს ე. ვრიაშვილის ვარაუდი ხევსურების სატომო სახელში დავინახოთ ხელ/ხალ ფუძიანი სახელწოდების ტომი და მასში ხალდი/ხალიბების სახელი ამოვიცნოთ, მით უმეტეს, რომ ხელ/ხალ ფუძიანი ტომის ძირითადი საქმიანობა არის

<sup>58</sup> ი. სურგულაძე, მითოსი, კულტი, გვ. 107.

<sup>59</sup> ე. ვირსალაძე, დასახ. ნაშრ., გვ. 123.

<sup>60</sup> კოლხურ-ყობანურ ბალთებზე გამოსახული ძაღვები ძირითადად გამოსახულნი არიან „ნადირის დევნის“ პროცესში, წინსწრაფვის ხაზგასმით, ფართო დაკიდული ყურებით, უკან აპრეხილი კულებით და დაღებულნი ხაზით, იხ. А. Миллер, Изображения собаки в древностях Кавказа, Известия Российской Академии истории материальной культуры, Т. II, М., 1922, გვ. 297.

<sup>61</sup> ი. სურგულაძე, მითოსი, კულტი, გვ. 35.

<sup>62</sup> ე. ვირსალაძე, დასახ. ნაშრ., გვ. 148; ი. სურგულაძე, მითოსი, კულტი, გვ. 115.

<sup>63</sup> ა. ლეკიაშვილი, აღმოსავლეთ საქართველოს მთიელთა თეონიმებიდან: დღეობა კვირიას სახელები და ეპითეტები. მასალები საქართველოს ეთნოგრაფიისათვის, № 23, თბ., 1987, გვ. 168.

<sup>64</sup> А.Сванидзе, დასახ. ნაშრ., გვ. 21.

ხელობის ცოდნა, ხელოსნობა, ლითონის დამუშავება, მჭედლობა და სხვ. ამასთანავე ავტორს შიანია, რომ ხელ-ხალი შესაძლოა ასახულიყო სამძიმარ ხელი ყელდილიანისა და შესაძლებელია, ხმალას მთავარანგელოზის სახელწოდებაშიც.<sup>65</sup> ხელს რომ მნიშვნელოვანი დატვირთვა ჰქონდა ქართველურ ტომებში, ამასვე მიუთითებს თუნდაც ისეთი რელიგიური ხასიათის ტერმინოლოგია, როგორცაა „სახელოში ჩადგომა“ და „ხელ-მხარის განათვლა“,<sup>66</sup> რაზედაც მკვლევარი საგანგებოდ ამახილებს ყურადღებას<sup>67</sup>. აქვე იმასაც აღვნიშნავთ, რომ ურარტუს უხენაესი ღვთაება „ხალდი“ ასევე ეთნიკური სახელის ეპონიმიცაა, რაც, როგორც აღინიშნა, გამოძახილს პოულობს ასევე ქართების ეთნიკურ სახელშიც და მათ რელიგიურ წარმოდგენებშიც, როგორც ეს ხევსურეთის მაგალითშია დამოწმებული. საკითხთან დაკავშირებით, მნიშვნელოვანია, რომ „ხმლის არქექტის ნ. მარი ასეთი სახით აღადგენდა – qar – mar. ტერმინის პირველ ნაწილს იგი თვლიდა ხელ (ხელის მნიშვნელობით) ტერმინის ხალ გახმოვანების resp. qar ფორმად. ტერმინის მეორე ნაწილიც მას ხელის მნიშვნელობით ესმოდა (მარ-ჯვენა და მარცხენა)“.<sup>68</sup> ხმალს, ისევე როგორც მამაკაცის მარჯვენას, სიმბოლურად გამანაყოფიერებელი ფუნქციები გააჩნდა და მზის კულტთან იყო დაკავშირებული. ნაყოფიერებასთან დაკავშირებულ „ბერიკაობის“ ცნობილ საგანსაფხულო დღეობათა ციკლში, ხმალს არა საბრძოლო, არამედ გამანაყოფიერებელ-ფალიკური ასპექტი ჰქონდა: „ასეთი ხმალი თავბერიკას ხელში, სიკეთისა და ნაყოფიერების მომტანი იყო“.<sup>69</sup> ერთი დეტალიც: „იეროგლიფურ-ლუვიურ ნიშნებში, შეილის, ვაჟის, უფლისწულის ცნების გადმოსაცემად მაინცადამაინც მარჯვენა ხელის გამოსახულებაა შერჩეული, რაც, როგორც ჩანს, ორგანულად უკავშირდება „მარჯვენის“, „მარჯვენა ხელის“ „მარჯვენა მხარის“ სიმბოლიკას, რომელიც წარმოდგენილია სხვადასხვა, მათ შორის, ინდოევროპულ ტრადიციებში“.<sup>70</sup> „მარჯვენა ხელით“ ვაჟიანობის ხაზგასმა სწორედ იმით შეიძლება ყოფილიყო განპირობებული, რომ ქართულ ცნობიერებაში ვაჟის, გვარის გამგრძელებლის დაბადება, მზესთან ასოცირდებოდა, ამასვე მოწმობს თუნდაც ქართული ხალხური ლექსი, სადაც ვაჟის დაბადება იგივე ოჯახში „მზის შემოსულის“ ტოლფასია: „მზე შინა და მზე გარეთა, მზევ შინ შემოდიო, ჩვენ ვაჟი დაგვბადებია, მზევ, შინ

<sup>65</sup> ე. ურიაშვილია, აღმოსავლეთ საქართველოს მთიანეთის ძველი მოსახლეობის ეთნო-სოციალური სტრუქტურის საკითხები, თბ., 2001, გვ. 164.

<sup>66</sup> სხვათაშორის ხევსურთა ეთნიკური სახელის ინტერპრეტაციისათვის, საგარაუდოა იგი ასევე დაუკავშიროთ წყლის, მდინარის აღმნიშვნელ – ხევ ფუძეს, მით უმეტეს, რომ ქართველური ტომების აღმინისტრაციული დაყოფა „ხეუბად“ უძველესი დროიდან ფიქსირდება, იხ. ო. ჯაფარიძე, ქართველი ერის ეთნოგენეზისის სათავეებთან, თბ., 2006, გვ. 358; ნიშანდობლივია ისიც, რომ წყლის გამანაყოფიერებელი ძალა და მისი კავშირი ხელთან მოცემულია ქართულ გამოთქმაში: „ხელდასხმული“, რომელსაც იმთავითვე საკულტურული რელიგიური დანიშნულება აქონდა, ისევე როგორც „ხელ-მხარის განათვლასა“ და „სახელოში ჩადგომას“.

<sup>67</sup> ე. ურიაშვილი, დასახ. ნაშრ., გვ. 89.

<sup>68</sup> იქვე, გვ. 121

<sup>69</sup> ჯ. რუხაძე, ბუნების ძალთა აღორძინების ხალხური დღესასწაული საქართველოში, თბ., 1999, გვ. 53.

<sup>70</sup> ნ. ხაზარაძე, ძველადმოსავლური და ქართველოლოგიური ძიებანი, თბ., 2001, გვ. 158.

შემოდის“.<sup>71</sup> საქართველოს მთაში მოკლული მტრისთვის მარჯვენის მღვდრის წესიც, მისთვის „მის დაბნელების“ გამოხატულებაა. საყურადღებოა ისიც, რომ ფრანგულ ენაში „სამართალი“ და „მარჯვენა ხელი“ ერთი სიტყვით გადმოიცემა: **droit**, რაც კიდევ ერთხელ გვახსენებს იმას, რომ მზე უპირველეს ყოვლისა „სამართლის გამგებელია“. ამავე სულისკვეთების გამომხატველია ქართული გამოთქმა: „რა ხელი გაქვს?“, რომლის იდენტური იდიომი ნ. მარს უკვე საფრანგეთის ბასკეთში აქვს მიკვლეული.<sup>72</sup> სავარაუდოა, რომ ხმლის გამანაყოფიერებელი, სიმბოლური ასპექტი იხსნება აგრეთვე ჭექა-ქუხილთან მისი მსგავსებითაც. ეს ასახულია ხალხურ ეპოსშიც. საკმარისია გავიხსენოთ ამირანის ხმლის წრობის პროცესი, რომელიც დაკავშირებულია ჭექა-ქუხილთან: „მაშინ სად იყავ შავ ბადრო როს ჩემი ხმალი წრთებოდა, ცა ქუხდა მიწა გვრგვინავდა, სამკედლო ექანებოდა . . .“.<sup>73</sup> ქართველთა წარმართული ღმერთის, არმაზის მახვილიც ელვასავითაა: „აქენდა ხმალი ბრწყინვალე, ვითარცა ელვა, და იქცეოდა ხელთა შინა“<sup>74</sup>. ხალხურ თქმაშიც, მოქნეული ხმალი ხშირად: „ელვასა ჰგავდა ცისასა“<sup>75</sup>.

ამრიგად, კოლხურ ცულებზე გამოსახულ მგელ/ძაღლებში იკვეთება, ერთი მხრივ, „სამართლის გამტარებლების“ ფუნქცია, ხოლო მეორე მხრივ, მათი გამანაყოფიერებელი, მამრულ-ფალიკური ფუნქცია. ვფიქრობთ, ეს ორი ასპექტი: სამართლიანობა და მზიურობა, დღევანდელ ეთნოგრაფიულ ყოფაში მიიკვლევა საქართველოს მთიანეთში გავრცელებული კვირიას სახეშიც. ახლა თუკი მოვიგონებთ ხმლისა და მარჯვენა ხელის კავშირს მზესთან, გასაგები ხდება, თუ რატომ შეიძლება კოლხურმა მგელ/ძაღლმა სარიტუალო ცულიდან „გადაინაცვლოს“ შოლტივით გაწვდილ მარჯვენა ხელზე, როგორც ამას ადგილი აქვს ბრინჯაოს საკიდზე (სურ. 4, 5).<sup>76</sup>

„ხელისა“ და „ხალდის“ ურთიერთმიმართებასთან დაკავშირებით, ნ. მარი აღნიშნავს, რომ „ხელი“ საფუძვლად დაედო იმ ტერმინთა წარმოშობას, რომლებიც აღნიშნავენ „ძალაუფლების ტარებას“, „სამართალს“, „სიმდიდრეს“, „ხელისუფლებას“, „წყალობას“, „ქვეყანას“, ასევე „ხელი“ „მეფის“, „თავადის“, „მმართველის“ მნიშვნელობით მოიაზრებოდა, ხოლო ეთნოკულტურულ, რელიგიურ სიბრტყეში განხილვისას „ხელი“ აღნიშნავდა „ღმერთს“, ზუსტად ტომის „ღმერთს“ და შესაბამისად ტომის სახელწოდებასაც. ასეთია სახელწოდება ვანის ხალდების იაფეტური სატომო ღმერთისა – „ხალდი“.<sup>77</sup> აღსანიშნავია, რომ ნ. მარს ცულის აღმნიშვნელი ქართული წალდი და იმავე მნიშვნელობის მქონე სომხური კარდინ/კაღდინი ფუძე საერთო იაფეტური წარმომავლობის **kar//kor** მარცვლებამდე დაჰყავს, რასაც, ავტორის ვარაუდით, თავდაპირველად ქვის

<sup>71</sup> „ლექსო არ დაიკარგები“, ხალხური პოეზიის კრებული, თბ., 1985, გვ. 39.

<sup>72</sup> Н. Марр, Из Пиренейской Гурии . . . გვ. 8.

<sup>73</sup> მ. ნიქოვანი, მიჯაჭვული ამირანი, თბ., 1947, გვ. 194.

<sup>74</sup> ქართლის ცხოვრება, ცხოვრება ქართველთა მეფეთა, წიგნი I, თბ., 1955, გვ. 89.

<sup>75</sup> ი. სურგულაძე, მითოსი, კულტი... გვ. 157.

<sup>76</sup> А. Миллер, დასახ. ნაშრ., გვ. 311.

<sup>77</sup> Н. Марр, Яфетический Кавказ и третий этнический элемент в созидании средиземноморской культуры, 1920, Лейпциг, გვ. 25.

მნიშვნელობა უნდა ჰქონოდა, რამეთუ ყველანაირი იარაღი ადრეულ ეპოქებში სწორედ ქვისგან მზადდებოდა.<sup>78</sup> ვფიქრობთ, მსგავსება, რასაც ქართული წალდი და სომხური კარდინი ამჟღავნებს ურარტულ ხალდთან//ხალიბთან და, შესაბამისად, ქართულ ხელთან, შემთხვევითობით არ უნდა იყოს გამოწვეული, თუკი ამ ერთ დროს სარიტუალო საგანს მარჯვენა ხელისა და მზის ერთიან სიმბოლიკაში გაეიაზრებთ. ამასთან დაკავშირებით, მ. ჩართოლანი კერის სახელს უკავშირებს ასევე ცეცხლგამძლე ქვის აღმნიშვნელ კარ, კარ-ალ ფუძეს.<sup>79</sup> კერის დაკავშირება კარ მარცვალთან, როგორც ცულის, წალდის აღმნიშვნელ სიტყვასთან არ უნდა იყოს საფუძველს მოკლებული, თუკი გავეთვალსიწინებთ იმას, რომ საწესო ცული იმთავითვე დაკავშირებული იყო ცეცხლთან, კერასთან და, შესაბამისად, განაყოფიერებასთან და სოვადად მზესთან დაკავშირებულ რელიგიურ სემანტიკაში მოიაზრებოდა, მით უმეტეს, რომ „მტკვარ-არაქის კულტურის რქიან სადგარებსა და კერებში შეინიშნება ორმაგი ცულის დამაგრება“.<sup>80</sup> ნათქვამთან დაკავშირებით, საყურადღებოა ღმერთის აღმნიშვნელი სვანური შედგენილი სიტყვა: ღერ-მეთ ან ღერ-ბეთ, ჭანურად – ღორ-მოთ. ნ. მარის აზრით, „ქართულში სიტყვის პირველი ნაწილის აღმნიშვნელად, უნდა გვექონოდა – ღარ, ან უფრო არქაული ფორმა – ყარ/კარ, ან კიდევ წარ, რომელიც შემონახულია ღმერთის აღმნიშვნელ ერთ-ერთ სვანურ სიტყვაში წარ-მათი და ამ სიტყვის კიდევ უფრო რთულ ქართულ ფორმაში – წარმართი, რომელმაც შემდგომში წინარე რელიგიის მიმდევრის მნიშვნელობა შეიძინა“.<sup>81</sup> ამრიგად, ქართულ წალდში და სომხურ კარდინში წარმოჩინდა, ღმერთის აღმნიშვნელი კარ//წარ მარცვლები, რაც მიუთითებს ერთ დროს საწესო-რელიგიურ დანიშნულებაზე ამ იარაღისა, რომელიც ფართოდ გამოიყენებოდა ქართველურ ტომებში და არა მარტო: „აღმოსავლურ-ამიერკავკასიური ტიპის ცულის გამოსახულება რელიეფურად გამოკვეთილი მეომრის ხელში გეხედება ხატუშაშის „მეომრის კარიბჭეზე“. ეს კარიბჭე ძვ. წ. XIV საუკუნით თარიღდება. ეს ფაქტი, გარდა თავისი დიდი ისტორიული მნიშვნელობისა, აშკარად მიუთითებს საქართველოსა და მცირე აზიის გვიანბრინჯაოს პერიოდების სინქრონულობაზე“.<sup>82</sup> ამ თვალსაწიერიდან, მეტი ნათელი ეფინება ხევსურთა ყოფაში „ხელის“ რელიგიური მნიშვნელობის გააზრებას ხალდი/ქართველების ისტორიულ-რელიგიური წინაპირობების გათვალისწინებით.

ყურადღებას იმსახურებს კვირიას ეპითეტები – „კარაეიანი“, „ღვთის კარზე მოკარვე“, „ღვთის მოკარვე“. გასათვალისწინებელია ადგილობრივი რელიგიური წარმოდგენები კვირიას „კარაეთან“ დაკავშირებით, რაზედაც ყურადღებას ამახვილებს ა. ლეკიაშვილი: „ხევსური მთხრობლის გიორგი (ძაღლიკა) ლიქოკელის

<sup>78</sup> Н. Март. Из Пиренейской Гурни..., გვ. 50.

<sup>79</sup> მ. ჩართოლანი ქართველი ხალხის მატერიალური კულტურის ისტორიიდან, თბ., 1961, გვ. 49.

<sup>80</sup> ი. კიკვიძე, დასახ. ნაშრ., გვ. 193.

<sup>81</sup> Н. Март, Из Пиренейской Гурни..., გვ. 14.

<sup>82</sup> თ. მიქელაძე, ძიებანი კოლხეთისა და სამხრეთ-აღმოსავლეთი შავიზღვისპირეთის უძველესი მოსახლეობის ისტორიიდან, თბ., 1974, გვ. 60.

სიტყვით: „კვირავს კარავი ცაშია გადაფენილი“, მას „ყოველ შაბათს ხმელზე გადმოდგამს და კვირას ნაშუადღევს უკან აიღებს“. ამავე მთხრობელმა ხევსურული სადიდებლის შემდეგი სიტყვებიც გაიხსენა: „დიდო კვირავს, ძალიანო, ხმელზე კარავის გარმამდგმელო“.<sup>33</sup> თუკი მხედველობაში მივიღებთ, კერისა და კარის შესახებ ზემოთ მოყვანილ მსჯელობას, კვირიას „კარვიანობაც“ ბუნებრივია ცეცხლს. მზეს დაუუკავშიროთ. კერისა და კარის ურთიერთმიმართებასთან დაკავშირებით, ისიც უნდა მოვიგონოთ, რომ „კერას“ სწორედ „კარის“ ფუნქცია ქონდა ქართველთა საცხოვრისში, ვინაიდან წარმოადგენდა ღვთიურ სამყაროში „გასასვლელს“, რომლის გარშემოც მთელი რიგი საწესო რიტუალები სრულდებოდა. ბუნებრივია კარცა და კარავიც ასევე დაუუკავშიროთ ნ. მარისეულ kar მარცვალს, რომელიც ღმერთის გაგებით მოიაზრება. კარისა და კარვის „ღმერთის იდეასთან“ კავშირზე შეიძლება ასევე მიუთითებდეს ქართული ასომთავრული ასონიშანი „ღანი“, რომელიც უხილავი ღმერთის სამყოფელია, ღვთის კარია, რომლის გრაფიკული მოხაზულობა სწორედ კარის, თაღის ფორმას იმეორებს.<sup>34</sup> რ. პატარიძე „ღანის“ სიმბოლოდ თვალს მიიჩნევს. რაც სინათლის წყაროზე კიდევ ერთხელ მიგვითითებს, თუკი ზოგადად კარი<sup>35</sup> და კერა ერთ სემანტიკურ მწკრივში შეიძლება განვიხილოთ. კიდევ ერთი დეტალიც, რაც ნათელს პფენს კარისა და თაღის კავშირს სინათლესთან, ნათებასთან. გამოთქმულია ვარაუდი „თაღის აღმნიშვნელი ლათინური სიტყვა – arcus დაუუკავშიროთ ხარისა და მთვარის ასურულ სახელწოდება – „arhu“-ს და ქართულ სიტყვა „რქა“-ს, რომელიც შეიძლება ხარის სინონიმად მივიჩნიოთ. მხედველობიდან არც სომხური სიტყვა „არქა“ უნდა გამოგვრჩეს, რომელიც უკვე მეფის მნიშვნელობით გვხვდება“.<sup>36</sup> რომ რქას გარკვეული კავშირი უნდა ქონოდა თაღთან, ამაზე მოწმობს, თუნდაც ქართული სიტყვა: რკალი, რომელიც სწორედ ნახევარწრის, თაღის, კარის იდეას გადმოსცემს. კარის, თაღისა და ღვთაების ურთიერთმიმართებასთან დაკავშირებით, დროულია ასევე გავიხსენოთ ცის ძველევგვიპტური ღვთაება ნუთი, რომელიც „გადაფოფრილია“ დედამიწაზე ვითარცა „ცის თაღი“. ნიშანდობლივია ისიც, რომ, როგორც ზ. კიკნაძე შენიშნავს, არსებობს კავშირი შუმერულ და სემიტურ ენებში „რქასა“ და „სხივს“, „შარავანდედს“, „ბრწყინვალებას“ შორის: „ცნობილია, რომ მეფის, ღვთაებრივობის იდეა წყვილი რქით არის გამოსახული; იგი მოუცილებელი ატრიბუტია „მელამისა“, რომელიც აქადურად ნიშნავს ელვარებას, ბრწყინვალებას. სიტყვაში „მელამ“ უნდა იგულისხმებოდეს რაღაც ზებუნებრივი კერა ცეცხლოვანი თუ სხივური ენერჯიისა, საიდანაც მთელ სამყაროს ეფინება ბრწყინვალება. თავად მელამი

<sup>33</sup> ა. ლეკიაშვილი, დასახ. ნაშრ., გვ. 170.

<sup>34</sup> რ. პატარიძე, ქართული ასომთავრული, თბ., 1980, გვ. 241.

<sup>35</sup> თუკი კარს „ღვთაებრივი სინათლის, წყაროდ მივიჩნევთ, ყურადღებას იმსახურებას მსგავსება რასაც „შიკროკარის, მნიშვნელობით ნახმარი სიტყვა – სარკმელი ამჟღავნებს საკმელთან და საკმეველთან, მით უმეტეს, რომ ეს უკანასკნელი ცეცხლის სტიქიას და, შესაბამისად, მზესთან აელენს კავშირს.

<sup>36</sup> მ. მიქელაძე, ტოტემი და ძველი სამყარო, თბ., 2001, გვ. 129.

უხილავია; ხილული და საგრძნობი შეიძლება იყოს მხოლოდ მისი მანიფესტაცია, მისი მრავალმხრივი გამოვლინებანი და ეფექტები“.<sup>87</sup> ამავე „ნათელს“ უკავშირდება მოსეს რქებიც. აქვე აღვნიშნავთ, რომ ქართული არქეოლოგიური მასალა იცნობს იტიფალურ ღვთაებებს, რომლებსაც ერთი ან წყვილი რქა ამშვენებთ, რაც უდავოდ მათ ღვთაებრივობას უსვამს ხაზს. ჯ. რუხაძე ამ ღვთაებებს უკავშირებს ბერიკაობის საგაზაფხულო დღესასწაულებს.<sup>88</sup> რქისა და ღვთაების ურთიერთკავშირზე მიუთითებს ასევე ლომისის წმ. გიორგი, რომელიც ხალხური თქმულებით, „თეთრი ხარის, „ლომას“ რქაზე მჯდარა და საქართველოში ირანიდან ისე შემოსულა“.<sup>89</sup> ვფიქრობთ, ხარის, როგორც წმინდა ცხოველის რქებს, „ღვთიური კარის“ ფუნქციაც ჰქონდათ, რაზედაც მიუთითებს თაღის, იგივე სალოცავის მნიშვნელობით ნახმარი ქართული სიტყვა ნიში/ნიშა, რომელიც იმავედროულად „ნიშა-ხარის“ ეპითეტიც არის, რომელიც ისევე „როგორც ლომა, ნიკორა და სხვ. საკულტო სახელებს ადვილად შეგვიძლია მივუახლოვოთ“.<sup>90</sup> საინტერესოა, რომ ყაზბეგის განძის საკულტო შტანდარტები მოიცავს „იტიფალურ ღვთაებებს, რომლებიც ხარის რქებს შორის მყარად დგანან“ (სურ. 6)<sup>91</sup>. საფუძველი გვაქვს ვივარაუდოთ, რომ რქებს შორის სიერცხე, რომელიც სრულიად ბუნებრივად ქმნის კარისა თუ თაღის იმიტაციას, სოლარულ-გამანაყოფიერებელი ნიშნების მქონე „ღვთაებათა სადგომად“ მიიჩნეოდა.<sup>92</sup> ამასთან დაკავშირებით, არც წმ. ესტატეს ნადირობის მისტერია უნდა დავივიწყოთ, რომელსაც მანათობელი ჯვარი და ჯვარცმული ქრისტეს გამოსახულება სწორედ ირმის რქებს შორის გამოეცხადა. დაბოლოს, მზისა და კარის ურთიერთმიმართებასთან დაკავშირებით, საინტერესო ეპიზოდს გვთავაზობს ამირანის ეპოსი: „სადაც რომ მზემ პირი მოჰკრა, ამირანმა მუხლი მგლისი, კოშკმა პირი იქ დააღო, იქ შაიბა კარი მისი“.<sup>93</sup>

<sup>87</sup> ზ. კიკნაძე, შეკამდინარული მითოლოგია, თბ., 1979, გვ. 89.

<sup>88</sup> ჯ. რუხაძე, დასახ. ნაშრ., გვ. 144.

<sup>89</sup> ხ. მაკალათია, ჯეკე-მისარონის კულტი ძველ საქართველოში, თბ., 1938, გვ. 32.

ბ. აბაშიძე, მითოლოგიის ზოგიერთი საკითხი ქართულ სუპერსტიციურობაში, თბ., 1984, გვ. 149.

<sup>91</sup> გ. ჯაყახიშვილი, ანთროპომორფული პლასტიკა წარმართული ხანის საქართველოში, თბ., 1984, გვ. 68.

საკითხთან დაკავშირებით, მომეკავს ფრაგმენტი შ. ამირანაშვილის ნაშრომიდან: ა. ტალღრენის აზრით, კავკასიის ხალხთა ხელოვნებაში, აგრეთვე გავრცელებული ადამიანის ფიგურის ცხოველის რქებზე მითავსება, შემოტანილია მცირე აზიიდან, რადგან იგი გვხვდება სირიის გლიპტიკურ ძეგლებზე. მაგრამ მცირე აზიის ხალხთა, განსაკუთრებით ხეთებისა და მითანელების მცირე პლასტიკა, ჯერჯერობით საკმაოდ არ არის შესწავლილი და ტალღრენის მოსაზრება ჯერჯერობით სადავოდ რჩება. ამ აზრის წინააღმდეგ, უმეტესობა ნიშნებისა, რომელნიც განასხვავებენ ბრინჯაოს ფიგურებს როგორც სტილის, ისე შინაარსის მხრივ, შეიძლება აიხსნას მხოლოდ ქართული მასალებით. ეპირველეს ყოვლისა, უნდა აღინიშნოს, რომ ხეთური ბრინჯაოს მცირე პლასტიკის არც ერთ ნაწარმებს არ ახასიათებს იტიფალობა. ეს იმით აიხსნება, რომ საქართველოს ტერიტორიაზე მოპოვებული ბრინჯაოს მცირე სკულპტურა მთლიანად დაკავშირებულია ნაყოფიერების მაპრობითი სქესის ღვთაების კულტთან. ამ კულტის გადმონაშთს ვხედავთ ხალხურ სანახაობრივ წარმოდგენებში, განსაკუთრებით ბერიკაობისა და ყუენობაში, რომლებიც საქართველოში იმართებოდა გაზაფხულის პირზე, სვეულებრივ, ყველიერში, იხ. შ. ამირანაშვილი, ქართული ხელოვნების ისტორია, თბ., 1971, გვ. 59.

<sup>92</sup> ამირანი, თბ., 1975, გვ. 26.

რას უნდა გულისხმობდეს კვირიას მიერ შაბათს ხმელზე კარვის გადმო-  
დგმა და კვირას, ნაშუადღევს მისი უკან აღება? შესაძლოა კარვის გადმოდგმაში  
ვიგულისხმოთ გაღება იმ ღვთაებრივ-მანათობელი „კარისა“, რომელიც ღვთისთვის  
განკუთვნილ შაბათ-კვირის დღეს მრევლს სალოცავედ უხმობს. ეს ის დღეებია,  
როცა აღასრულებენ ხატ-სალოცავეებში ღოცვას კვირიასადმი და ასრულებენ  
რელიგიური ხასიათის რიტუალებს. ნიშნდობლივია, რომ კვირია ასევე „ღვთიშ-  
ვილთა წინამძღოლია და უხენაესს მორიგე-ღმერთთან შუამავალი“,<sup>4</sup> ანუ, თუ  
ასე შეიძლება, ითქვას იგი „კრებითი სახეა“ იმ ხატ-სალოცავეებისა, რომელთა  
მეურვეობაც გადანაწილებული აქვთ ღვთისშვილებს. სოღარული წარმოდგენების  
დროს ღვთაების ერთობა და მრავალწილიანობა წარმოდგენილია შემდეგნაირ-  
ად: „ხევსურების, მთიულების და გუდამაყრელების რელიგიური რწმენებით დედა-  
მიწა მზის სამეფოა, მისი საკუთრებაა, სამსეოა, სადაც ყოველ ადამიანს ჰყავს  
თავისი მზე, „მზის წილი“.<sup>5</sup> ამ მზის „წილში“ შესაძლოა ვიგულისხმოთ თითოეული  
ოჯახის, გვარის, თუ თემის ხატ-სალოცავე, რომელიც შესაძლოა რომელიმე  
ღვთიშვილს ჰქონდეს მიბარებული. თითოეული მათგანის ღვთაებრივი „წილი“  
თუ „კარი“ ერთიანობაში ქმნის იმ უსარმაზარ „ცეცხლოვან კარავს“, რომლის  
მპყრობელიც ხმელთმოურავი მზე-კვირიაა და რომელსაც იგი შაბათ-კვირას  
„ხმელზე გადმოდგამს“ კერაში დანთებული „წმინდა ცეცხლი“. რომელიც შიბ-  
საკიდლით ეშვება ციდან სწორედ თითოეული ოჯახისთვის განკუთვნილი ღვთაება  
კვირიას „წილი სინათლეა“. რომლის ჩაქრობაც და განელებაც სიკვდილთან,  
უბედურებასთან იყო ასოცირებული. ქართულ ყოფაში „ღვთაებრივი სიწმინდ-  
ით“ სარგებლობდა კერაც და საკიდელიც იმდენად, რომ „თუკი მას მოსისხლე  
მტერიც კი შეახებდა ხელს, სიცოცხლეს უნარჩუნებდნენ“.<sup>6</sup> ამიტომაც, ქართვე-  
ლი, სახლის მნიშვნელობით ხმარობს სახლ-კარს, არა ჩვეულებრივი ყოფითი  
გაგებით, არამედ იმის ხაზგასმით, რომ ყოველი სახლი, კერია, ოჯახი საკრალურია,  
ვინაიდან გააჩნია „კარი“, რომელიც „წილნაყარია“ უფალთან. ნართების აღსასრუ-  
ლში მოთხრობილია, რომ „გადიდგულებულ ნართებს ეშმაკი სირდონი ურჩევს  
ღმერთისადმი ურჩობა იმით გამოხატონ, რომ სახლებს მაღალი კარი შეაბან, რომ  
იქ შესვლისას ღმერთს თაყვანისცემის ნიშნად თავი აღარ დაუხარონ“.<sup>7</sup> თუკი  
გავითვალისწინებთ იმას, რომ მეტი წილი რელიგიური რიტუალებისა კერის  
გარშემო სრულდებოდა, სრულიად ბუნებრივია ვიფიქროთ, რომ ოდესღაც სახლის  
„კარში შესვლა“ იგივე „სალოცავეში“ შესვლის ტოლფასი იყო. კარი გეხედება  
აგრეთვე საქართველოში სოფლების, დაბების დასახელებაში (მაგ., მაღალაანთ  
კარი, მაღაროს კარი და სხვ.), რაც უდაოდ გვაძლევს საშუალებას უფრო ფართო  
თვალთახედვით გავიაზროთ მისი სოციალური თუ რელიგიური არსი. შეიძლება  
დაეუშვათ ვარაუდი, რომ ისევე როგორც კერაა ოჯახის ერთიანობის და ნაყოფი-  
ერების სიმბოლო, ასევე კარიც, გააზრებული რელიგიურ კონტექსტში, შეიძლე-  
ბოდა ყოფილიყო უფრო ფართო სოციალური ერთეულის, თემის, საგვარეულოს  
ერთობის გამოხატულება.

<sup>4</sup> В. Бардавелидзе, დასახ. ნაშრ., გვ. 23.

<sup>5</sup> ი. კიკვიძე, დასახ. ნაშრ., გვ. 188.

<sup>6</sup> მ. ჩართოლანი, დასახ. ნაშრ., გვ. 141.

<sup>7</sup> ნართები, ცხინ., 1977, გვ. 226.

საგულისხმოა აგრეთვე ფშაური წარმოდგენა კვირიას კარავის რაობაზე. ფშაველი ხევისბერის გადმოცემით, კვირიას კარავი იგივე ეკლესიაა, რაზედაც ა. ლეკიაშვილი შენიშნავს: „კარავი“ განუყრელად უკავშირდება ქრისტეს, როგორც ახალი რელიგიის დამაარსებლის სახელს. „ზეციური, ანდა წმინდა კარავი“, გამოხატავს ციურ სამლოცველოს (ტაძარს) და აგრეთვე ღმერთის ციურ სამყოფელს. ამ ქრისტიანული წარმოდგენების შუქზე ცხადი ხდება, რომ კვირიას კარავი, იგივე ქრისტეს კარავია – მისი ზეციური ტაძარი-სამლოცველო“<sup>98</sup> აქ არ შეიძლება არ გავიხსენოთ მოსეს „წამების კარავი“, რომელიც მან უფლის მითითებით ააგო<sup>99</sup>. მოსეს „კარავი“ ქრისტიანული ეკლესიის პირველსახედ შეირაცხა. შესაძლოა ფსალმუნში მოხსენიებულ „მეშეხთა“ (რომლებსაც ზოგი ისტორიკოსი მესხებს უკავშირებს) კარვებსაც სწორედ ასეთი რელიგიური დატვირთვა ჰქონოდათ, რაზედაც მიუთითებს ის მონანიების კილო, რომლითაც დავით მეფე უფალს ეუბნება: „ვაი მე, რამეთუ ვცხოვრობდი მეშეხთან, ბინა მქონდა კედარის კარვებთან“.<sup>100</sup>

თუკი მხედველობაში მივიღებთ კარვის, როგორც „მოძრავი სალოცავის“ ფუნქციას, რაც ვლინდება იმაშიც, რომ მას კვირია გადმოდგამს შაბათს და კვირანაშუადღევს უკან აიღებს. აღსანიშნავია, რომ კარის აღმნიშვნელი ლათინური სიტყვა *porta*, ასევე საფუძვლად დაედო ზმნებს: გადატანის, მოტანის, გადაადგილების მნიშვნელობით. ლათინური „კარის“ ეს „დინამიკური“ ხასიათი შეგვიძლია იმავე რელიგიური პრინციპის საფუძველზე ავხსნათ, რომლის მიხედვით, კარი უპირველეს ყოვლისა ორ სამყაროს შორის მაკავშირებელი „გასასვლელია“ ქართული გამოთქმა „სამარის კარი“ ამ მოსახრების სასარგებლოდ ლაპარაკობს. შემთხვევითი არც ის უნდა იყოს, რომ გადარჩენის მნიშვნელობით ნახმარი ქართული სიტყვა: ხსნა, ზმნა – გახსნას უკავშირდება, ვინაიდან, თუკი საკითხს რელიგიური კეთხით მივუდგებით, „სულის ხსნა“ სწორედ „ღვთის კარის“ გახსნაშია (ამავე კონტექსტში შეიძლება განვიხილოთ ისეთი გამოთქმები, როგორიცაა „ბედის შეკვრა“ და „ბედის გახსნა“).<sup>101</sup>

დავუბრუნდები მკვლ/ძაღლის კულტს. საქართველოში, კერძოდ ქართლში დაფიქსირებული მასალის მიხედვით, „არსებობს რწმენა საიქიოს კარებთან მდგომი ძაღლების შესახებ, რომლებიც მხოლოდ იმ შემთხვევაში გაატარებდნენ მიცვალებულის სულს, თუკი მის სახელზე ძაღლისთვის სააქაოს პური ჰქონდათ გადაგდებული“.<sup>102</sup> თუკი ეს ძაღლები კვირიას ნების აღმსრულებლები არიან, სავსებით ბუნებრივია, რომ ისინი ასე იოლად „ღვთის კარში“ არავის გაატარებენ. შესაბამისად, საწესო პურის – კვერის რელიგიური კავშირი კვირიასთან უფრო დამაჯერებელი ხდება. ამავე სულისკვეთების გამომხატველია იმერეთში დაფიქსირებული ტერმინი „მეკრე-მებაჟე, რომელიც „ძაღლისთვის განკუთვნილ“ განსაკუთრებული ზომისა და ფორმის პურს გულისხმობს, რათა მან დაინდოს მიცვალებული“.<sup>103</sup> ახლა თუკი იმასაც მოვიგონებთ, რომ ყურ/

<sup>98</sup> ა. ლეკიაშვილი, დასახ. ნაშრ., გვ. 170.

<sup>99</sup> გამოსვლა, 23-25.

<sup>100</sup> ფსალმუნი 119.

<sup>101</sup> ნ. აბაკელია, დასახ. ნაშრ., გვ. 128.

<sup>102</sup> თ. თინიაკერი, დაკრძალვის წესები ქართლში ძველად და ახლა, თბ., 1987, გვ. 19.

<sup>103</sup> ნ. აბაკელია, დასახ. ნაშრ., გვ. 76.

კურ მარცვალ მის სემანტიკაშია გასააზრებელი, რაზედაც ზემოთ უკვე გვექონდა საუბარი, ყურშა/ყურშავის სახეში, უპირველეს ყოვლისა, უნდა დავინახოთ „შავეთის, ქვესკნელური მის“ ზოლომორფული სიმბოლო, რომლის ავბედითი მზერა, „ყურება“ როგორც ითქვა, სასიკეთოს არავის უქადის.

თუკი კვირიასთან მიმართებაში ცეცხლის სტიქიას ამოსავლად მივიჩნევთ, კიდევ ერთხელ გავესვამთ ხაზს ცეცხლით დასჯის მისეულ ასპექტს და გავითვალისწინებთ ვ. ბარდაველიძის მოსაზრებას ერთიან რელიგიურ სემანტიკაში იქნას განხილული ღვთაება კვირიას სახელი, კერაში გამომცხვარი საწესო პური – კვერი და სინათლის წყარო – კვარი, მხედველობიდან არც სამჭედლო საქმესთან დაკავშირებული კვერი და კვერვა უნდა გამოგვჩვენოს, მით უმეტეს, რომ „მჭედელს, ისევე როგორც სამჭედლოს ერთ დროს რელიგიური ფუნქციები ჰქონდა და სამართალსაც განაგებდა, რაზედაც მოწმობს დღემდე შემორჩენილი რელიგიური საწყისის მქონე ქართული გამოთქმა: „კვერის დაკერა“.<sup>104</sup> სამჭედლო „კვერს“, მისი „სამართლის წარმოების“ კონტექსტში გააზრების გარდა, მადლიანობის, ღვთაებრივობის მნიშვნელობაც ჰქონდა; ამის ნათელი მაგალითია გამოთქმა „მხარკვერიანი, რომელიც ხშირად მეომარ არწივთან, ნაწილიან ვაჟკაცთან მიმართებაში იხმარებოდა“.<sup>105</sup> საკითხთან დაკავშირებით, არც კვერთხი უნდა გამოგვჩვენოს მხედველობიდან, როგორც მეფე-ქურუმთა ინსიგნია, რომლის ტარებაც, ალბათ, იმთავითვე სწორედ მხარკვერიანი ვაჟკაცების უფლება იყო. რაც კიდევ ერთხელ გვახსენებს მარჯვენა ხელის, საკრალურ, მზიურ ფუნქციას, თუკი ამ შემთხვევაშიც, „კვერში“ კვირიას „ცეცხლოვან, მზიურ ბუნებას“ ვირწმუნებთ. ამრიგად, სამჭედლო ცეცხლიც, ვითარცა „სამართლის გამრიგე“, რაღაცა სახით დაკავშირებული აღმოჩნდა კვირიასთან. აღნიშნული, ისევე როგორც კვირიას წინააზიური ანალოგიები, რაზედაც ზემოთ გვექონდა საუბარი, არ უნდა იყოს სინამდვილეს მოკლებული, თუკი იმასაც მოვიგონებთ, რომ „ხეთების სამეფოს ავტორიტეტი მახლობელ აღმოსავლეთში, როგორც ლითონის მწარმოებელი ქვეყნისა, დამყარებული იყო ადგილობრივი მოსახლეობის, ტაბალების, ხალიბ-კაინთა საუკუნოვან მეტალურგიულ ტრადიციებზე. ამ ტრადიციების სათავეები კი იძირება იმ უძველესი ქართველური და დასავლეთ ამიერკავკასიური მოსახლეობის კულტურის მიღწევებში, რომელიც მცირე აზიაში ხეთების უწინარეს ივარაუდებიან“.<sup>106</sup> ერთი დეტალიც, „მგლის მუხლი“ ძალასთან, ვაჟკაცობასთან არის გაიგივებული ქართულ მითსა და ეპოსში. გავიხსენოთ ამირანის „მგლის მუხლი“ და ხალხური ლექსი: „გაგვიძედ ბერო მინდიაე მუხლი მაიბი მგლისაო“.<sup>107</sup> ნიშანდობლივია ის, რომ მუხლის თავის მნიშვნელობით ასევე იხმარება მუხლის კვერიც,<sup>108</sup> რაც ბუნებრივად გვაბრუნებს თეოფორულ სახელთა მწკრივში ხმელთმოურავი კვირიასი, რომლის დაქვემდებარებაშიც, ალბათ, სწორედ „მუხლკვერიანი“ მგელ/ძაღვლები იყვნენ. აქვე აღვნიშნავთ, რომ ფიზიკური

<sup>104</sup> ბ. აბაშიძე, დასახ. ნაშრ., გვ. 112.

<sup>105</sup> იქვე, გვ. 113.

<sup>106</sup> თ. მიქელაძე, დასახ. ნაშრ., გვ. 46.

<sup>107</sup> ქართული ხალხური პოეზია IV, თბ., 1975, გვ. 32.

<sup>108</sup> ქართული ენის განმარტებითი ლექსიკონი, IV, თბ., 1955, გვ. 1171.

ძალის, სიმაგრის, გამძლეობის გარდა „მუხლის კვერის“ თეოფორული ხასიათი შეიძლება ელინდებოდეს იმაშიც, რომ ადრეულ ეპოქაში, ლითონის ცივად ჭედვის პროცესში მუხლი ასრულებდა ფუნქციას გრდემლისა, რომელმაც შემდგომ საკრალურ-რელიგიური დატვირთვა მიიღო: „აფხაზური ვერსიით, ძველად ცხოვრობდა პირველი მჭედელი, რომელიც კვერის მაგივრად მუშტით სარგებლობდა, გრდემლად კი მუხლს ხმარობდა და ამასთანავე მხოლოდ სპილენძის ნივთებს ამსადებდა.“<sup>109</sup> ამასთანავე, მხედველობიდან არ უნდა გამოვვრჩეს ისიც, რომ „ხევში ყეენის, ბერიკას სახელზე გადასახადს „მუხლისკვერა“ ერქვა; მასში შედიოდა ერბო, ყველი, ხაბიზგინები, ქადა, ხაჭაპურები და სხვ.“<sup>110</sup> აღნიშნული მეტ დამაჯერებლობას კმატებს მოსაზრებას, „მუხლისკვერში“ კვირიას სახელი ამოვიკითხოთ, ვინაიდან მისი ღვთაებრივი სახე ბერიკასთან, ყეენტან ერთად სწორედ ნაყოფიერებასთან დაკავშირებულ ადრე საგაზაფხულო დღეობათა ციკლში მოიაზრებოდა.

დაბოლოს, გამორიცხული არაა რომ სიტყვა – საკვირველში ერთ დროს უფლის მნიშვნელობით ნახმარი კვირიას იმანენტური სახე იდოს, ისევე როგორც დასავლეთევროპულ ენებში მეტწილად სიყვარულის, აღტაცების მნიშვნელობით ნახმარი ლათინური ძირის მქონე – *adoratio* იმთავითვე უფლის თაყვანისცემას გამოხატავდა.

დასკვნის სახით შეიძლება ითქვას, რომ მგელ-ძაღლის კულტი საქართველოში დაკავშირებულია მზესთან და, შესაბამისად, სოლარულ ღვთაებებთან, რომლებსაც საქართველოში სხვა ფუნქციებთან ერთად ნაყოფიერების ფუნქციებიც აქვთ. ასეთად გვესახება ცეცხლთან, კერასთან დაკავშირებული პერსონაჟები: კვირია, ბერიკა და სხვ., რომლებიც ადრესაგაზაფხულო დღეობათა ციკლში მონაწილეობენ და რომლებთანაც რაჭაში დაფიქსირებული „ყურშას“ მითიური სახეც ასოცირდება.

რამდენადაც „ყურშა“ სამართალთან და სასჯელთან არის დაკავშირებული, ის შეიძლება ერთგვარად ემსგავსებოდეს აღმოსავლეთ საქართველოს მთიანეთში არსებულ კვირიას სახეს, რომელიც ასევე სამართლისა და ცეცხლის გამგებლად გვევლინება.

ყურშას ღვთაებრივი ნიშნები: ოქროს ყურ-ტუჩი, საცრის, ან მთვარის ოდენა თვალები, ჭექა-ქუხილის ხმა დაკავშირებულია ღვთის ნების გამოვლინებასთან, კოსმიური წყლებიდან „მზის დაბადების“ მითოლოგემასთან და ღვთის სიტყვის გამოვლინებით კოსმიურ, ქაოსურ წყლებში სამყაროს დაბადებასთან. ეფიქრობთ, კოლხურ ცულებზე გამოსახული გველებისფეხებიანი მგელ-ძაღლი ასევე შიუთითებს ორი სტიქიის: ცეცხლისა და წყლის კავშირზე, რაც ასევე ნაყოფიერების გამოვლინებად გვესახება და კავშირშია სიკვდილისა და კვლავ დაბადების იდეასთან, რომელიც უკავშირდება ქვესკნელური წყლებიდან მზის დაბადების ყოველდღიურ ციკლს, რაც ალეგორიულად დაკავშირებულია კედომა-გაცოცხლების გამანაყოფიერებელი ძალების მქონე უძველესს ღვთაებებთან.

<sup>109</sup> შ. ამირანაშვილი, დასახ. ნაშრ., გვ. 55.

<sup>110</sup> ჯ. რუხაძე, დასახ. ნაშრ., გვ. 53.

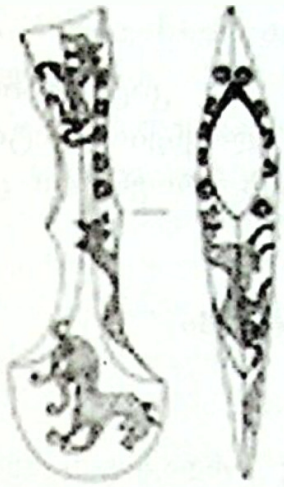
**Merab Mikeladze**

### **On the Interpretation of the Mythological Hound „*Kursha*”**

In Georgia the cult of the wolf-hound is linked with the Sun and, respectively, solar deities, which, apart from other functions, also had fertility functions in Georgia. Such are personages connected with the Fire and Hearth, namely, *Kviria*, *Berika*, etc., who take part in the early spring festivals; mythological figure of a hound „*Kursha*” recorded in Racha is also associated with them.

Since „*Kursha*” is linked with the justice and punishment, it might bear certain affinity with *Kviria* widespread in eastern Georgian highlands, who is also a ruler of Justice and Fire.

Characteristic traits of „*Kursha*” – golden ears and lips, sieve or moon-size eyes, thunder-like voice – present it as a deity and are connected with the manifestation of the divine will, the mythologema of the „Sun’s birth” from the cosmic waters, and the birth of the universe from the cosmic, chaotic waters through the manifestation of the divine word. It seems likely that a snake-legged wolf-hound seen on the Kolchian axes also indicate a union of two elements – Fire and Water. In its own turn, this is linked with the fertility and the idea of death and re-birth, which is connected with the daily cycle of the Sun’s birth from the waters of the other world; the latter is allegorically linked with the oldest deities imbued with the fertilising powers of death and reanimation.



1. კოლხური ცული ყობანიდან  
ი. დომანსკის მიხედვით  
(ერმიტაჟის კოლექციიდან)

2. კოლხური ცული  
ლ. ფანცხავას  
მიხედვით

3. კოლხური ცული  
მესტიის არქეოლოგიური  
ბაზის ფონიდან



4. ბრინჯაოს საკიდი ჩრდილო  
კავკასიიდან (ყობანი)  
ა. მილერის მიხედვით

5. ბრინჯაოს საკიდი ყობანიდან,  
ი. დომანსკის მიხედვით



6. შტანდარტის თავი  
ყაზბეგის განძიდან