

ნატკორის ხუროთმოძღვრული ძეგლი

საუკუნეების მანძილზე ქართველი ერი ქვეყნისა და სარწმუნოების სიყვარულით ქმნიდა ხელოვნების ნიმუშებს, რომლებიც საშუალებას გვაძლევს დაეაქვირდეთ, თუ როგორი ინდივიდუალური მიდგომით ამუშაებდა ის ქრისტიანული სამყაროსთვის საერთო არქიტექტურულ ფორმებს, რამაც განსაზღვრა ქართული ხუროთმოძღვრების განვითარების თავისებურებაცა და მის წიად სხვადასხვა კუთხური სკოლების არსებობაც.

გ. ჩუბინაშვილის ერთერთი დიდი ნაშრომი კახეთის არქიტექტურას მიეძღვნა. მან ქრონილოგიური თანმიმდევრობით დააჯგუფა აქაური ძეგლები, გაარკვია მათი ისტორიულ-მხატვრული ნიშან-თვისებები, გარკვევით წარმოაჩინა კახეთის თავისებურება, ორიგინალობა, რომელიც გამოარსევს მას საქართველოს დანარჩენი კუთხეებისაგან.

კახეთის ერთი საყურადღებო ნაგებობა, ნატკორის სამნაეიანი ბაზილიკა, რომლის ნანგრევები აკაკის დიდრონი ხეების ჩრდილშია შემადგული, თელავი-გულგულის სატრანზიტო გზასთან მდებარეობს (სურ.1). ვახუშტი ბატონიშვილი აღნიშნავს: „კუალად ამ ლაპოტის წყლის შესართავს ზეით აღაზანს მიერთვის თურდოს ჳევი, გამომდინარე შუამთიდამ. ამ ხეესედ არის გულგულა, რომელსა ეწოდა პირველ ტყე-ტბა. ეს ხევი არს სასღერო პერეთისა და კახეთისა“¹.

სხვათა შორის, ეკლესიიდან სამხრეთ-დასავლეთით 300 მ-ის მოშორებით აღმოჩენილია ქვის სტელა, რომელსედაც რელიეფურად ხელის მტევანია გამოსახული (სურ.2). შეიძლება ვიფიქროთ, რომ ეს სტელა პერეთ-კახეთის სასღერის ერთერთი მანეკნებელთაგანი იყო.

ნატკორის ეკლესია დღეს ძალიან დანგრეულია. ბოლო დრომდე იგი 2 მეტრის სიმაღლეზე ნანგრევებით და მიწით იყო დაფარული.

2002 წლის 6 იულისს ძეგლზე დაიწყო გაწმენდითი სამუშაოები, რომელთა დროსაც გამოვლინდა ნაგებობის სრული სტრუქტურა; ჩრდილოეთისა და სამხრეთ მხარეს მთელს სიგრძეზე გამოვლინდა მინაშენები, რომლებიც აღმოსავლეთით ნაღისებრი აფსიდებით მთავრდება.

როგორც სოფ. გულგულის მცხოვრებთა ნაამბობით ირკვევა, XX საუკუნის 80-იან წლებში ძეგლიდან მშენებლობისათვის გაუტანიათ რამდენიმე სატეირთო ავტომანქანით რიყის ქვა, რამაც აღბათ, არაერთი მნიშვნელოვანი ფაქტის გარკვევის საშუალება დაგვიკარგა.

ნატკორის სამნაეიანი ბაზილიკა (ნახ.1) წარმოადგენს აღმოსავლეთ-დასავლეთით დაგრძელებულ სწორკუთხედს მასში აღმოსავლეთით ნაწერილი ნაღისებრი აფსიდი. ეკლესიის სიგრძე 21,88 მმ-ია, სიგანე-11,5მ. ეკლესიის ნაეები ერთმანეთისაგან გამოყოფილია შირიმის კედრებით ამოყვანილი სამი წყვილი იმგვარი ჯერისებრი ბოძით, რომელთა მსგავსს ისეთ ადრეულ ტაძრებში ვხვდებით როგორიცაა: ბოლნისის სიონი, ურბნისის კათედრალი და ა.შ. შუა ნაეი შედარებით განიერი, ხალვათია და სიერცობრივი, ხოლო გვერდითი ნაეები ვიწრო და გრძელი. აღმოსავლეთით

¹ აღწერა სამეფოსა საქართველოსა. ქართლის ცხოვრება, ტ.4, თბ., 1973. გვ.557.

ისინი ბოლოვდება უაფხიდო საოცოშებით, რომლებსაც საკერთხეულის მხარეს თითო ნიშა აქვთ. ეკლესია ნაგებია რიყის კარგად შერჩეული, თანაბარი სიღრმის სწორკუთხედს მიახლოებული, თითქმის პარალელურ რიგებად დაწყობილი ქვით კირის დუდაბზე. ეკლესიის ოსტატურად ნაგები შიდა და გარე ძირი მშენებელია მხატვრულ გემოვნებას მოწმობს. მსგავსი ხასიათის წყობა გვხვდება „კონდამიანში“ (VI საუკუნის დასასრული-VII-ს დასაწყისი), კახისუბნის დუთისმშობლის (VI ს.) ბაზილიკაში. სვეტებისათვის და სხვა კონსტრუქციულ ადგილებში (კუთხეებში თაღებში, წითხლებში) გამოყენებულია შირიმის კარგად გათლილი კვადრები¹. ეკლესიის ეკლესიის სისქე 1 მეტრია. გაწმენდითმა სამუშაოებმა გამოავლინა თიხატყეპნილი იატაკი და ბოძების ბაზისები.

ეკლესიას შესასვლელები სამი მხრიდან აქონია – დასავლეთიდან, სამხრეთიდან და ჩრდილოეთიდან. ეკლესიაზე კარგად – თაღის ქუსლაძღვე სამხრეთ-დასავლეთი ბოძია შემორჩენილი (სურ.3). ბოძის ტანი შირიმის კვადრებითაა ამოყვანილი. ბოძის ოთხივე მხრიდან მკვეთრი ცერობის ფორმის შირიმის იმპოსტი შემოუყვება. შემორჩენილი შირიმის ქვაში გამოყვანილი ნაფთგამოყვანილი თაღის ქუსლიც საკმარ საფუძველს იძლევა თაღების ფორმის დასადგენად. აქვე შემოინახა სამხრეთი ნაფის მცოცაეი კამარის წამოწყებაც.

დასავლეთ წყვილ ბოძებს შორის მოგვიანებით ნაშენებიათ რიყის ქვისავე მადალი ეკლესია, რომელიც მადლია ბოლოვდება პარალელურანყოლებიანი ფართო სარკმლით (ნახ. 2). ამ მეორე და მესამე მშენებლობის პერიოდს გ. ნუბინაშვილი X–XII–XIV საუკუნეებით ათარიღებს². სამხრეთ ბოძთან ორივე ნაპირის ნაპრალებში ჩანს მისი სიბრტყეების ფაქიზი მონაცრისფრო-მოვარდისფრო ნალესობის ორი ფენა. პირველი ფენა შედგება წმინდად დაფქვილი აგურისა და აეთარი ქვის მზინეარე კრისტალებისაგან; შემკვერელად კირის ხსნარია გამოყენებული. მეორე ნალესობის ფენა იგივე სისქისაა და დამზადებულია წმინდად გაცრილი რიყის ქვიშისა და კირის ხსნარისაგან. აშკარაა, რომ ეკლესიამ რამდენიმე ცელილება განიცადა. ის ჯერ მოთეთრო-მოვარდისფრო ნალესობით დაუფარაეთ, რაც თავისთავად გამოიწვევდა თავდაპირველ ფორმათა (თუნდაც იმპოსტების) დამახინჯებას. შემდეგ ამ ნალესობაზე გადაუსვამთ მეორე – უფრო უხეში და ტლანქი ფენა, რომელმაც კიდევ მეტად გააუსახურა ეკლესიის ინტერიერი. ტაძარს ამის შემდგომაც განუცდია ძლიერი გადაკეთება, რაზედაც მეტყველებს შირიმის ქვით მოპურანგებული ეიწროსარკმლიანი ეკლესია, რომელიც დასავლეთიდან მეორე წყვილ ბოძებს შორისაა ნაშენებული.

ჩრდილოეთი ეკლესიის სისქეში, სამკვეთლოს შესასვლელთან შემორჩენილი შირიმის სამი, გარედან შიგნით მკვეთრად დახრილი ქვა სამკვეთლოს შესასვლელისთვის მოწყობილი თაღის ქუსლის ფრაგმენტი უნდა იყოს (სურ. 4). მის ქვემოთ ეკლესიის სისქეში შეჭრილი სწორკუთხა ფორმა მიაჩნებებს, რომ აქ უნდა ყოფილიყო პორტიკალურად დადებული ქვის არქიტრაევი, ეს კი ღია ღაუნეტის არსებობაზე მიუთითებს.

სამხრეთი მინაშენი (ნახ. 2, სურ. 5) გაწმენდამდე (სამწუხაროდ, ის ბოლომდე ვერ იქნა მიყვანილი) მთლიანად მიწაში იყო ნაფლული და საერთოდ არ იკითხებოდა. იგი ეკლესიას მთელს სიგრძეზე არ მიუყვებოდა და დასავლეთი კუთხიდან დაშორებულია 50 სმ-ით. მთელი მინაშენი 21,3 მეტრის სიგრძისაა და განივი ეკლესიის ორ ნაწილადაა გაყოფილი. დასავლეთი ნაწილი მართკუთხა ფორმის ცალკე

¹ შირიმის ქვაშივეა შესრულებული კარნიზი, რომელიც სხვა არქეოლოგიურ მასალებთან ერთად ინახება ქ. თელავის გ. ნუბინაშვილის სახელობის სახელმწიფო მუზეუმში.

² Г. Н. Чубинашвили, Архитектура Кахетии, Тб., 1959, გვ. 66.

სადგომს წარმოადგენს, რომელსაც შესასვლელი, აღბათ, ეკლესიიდან ექნებოდა. აღმოსავლეთი მინაქვეთი დამოუკიდებელი მცირე ეგვიპტურია, ნაღისებრი აფსიდით დაბოლოებული, შესასვლელით სამხრეთიდან. აფსიდში კედელზე მიყრდნობილია შირიმის ტრაპეზი. საკუთრივ ეკლესიის შესასვლელთან აქ ბაზილიკის შირიმის ქვებია დახვეებული. აქვე აღმონდა 1751მ-ის სიგრძის რიყის ქვით ნაწყობი არქიტრაფი, რომლის ოსტატური პირითი წყობა საგანგებოდ გამოიყენილად, ლამის მორთულად გამოიყურება⁴ (შდრ. ამგვარივე ელემენტები, მაგ., ძველ შეამთასა და კახეთის სხვა ეკლესიებში). ეს არქიტრაფის ქვა და მინაშენის განივი კედლით ორ ნაწილად გაყოფა გვეჩვენებს, რომ აქ უნდა ყოფილიყო ეკლესიის სამხრეთი კარის ღერძზე მოწყობილი პორტიკი.

სამხრეთი მინაშენი ნაშენია მოხრდილი რიყის ქვებით, რომელთა წყობა გარედანაც და შიგნიდანაც კარგად იკითხება. აფსიდის ტრაპეზის გვერდებზე გამოვლინდა სემოდან კირის ღუღაბით საგანგებოდ გადაღესილი მომწვანო ტუფის სვეტები, რომელსედაც მაღალი მხატვრული ისტატობითაა შესრულებული ტოლმკლავა განედლებული „ბოლნური“ ჯერები და ორნამენტული მოტივები.

ჩრდილოეთი მინაშენი სამხრეთისაზე გრძელია. გეგმით იგი სწორკუთხაა აღმოსავლეთით, სწორკუთხედშივე მოქცეული ნაღისებრი აბსიდით. ჩრდილოეთი მინაშენი დაუნაწევრებელია და ეკლესიას მთელს სიგრძეზე მიუყვება. მინაშენი ნაგებია მოხრდილი რიყის ქვების თანაბარი წყობით (სურ. 6). განსხვავებულია მომცრო სომის ქვების მწყობრი რიგებით ნაგები აფსიდის წყობა. ჩრდილო-დასავლეთ კუთხეში შემორჩენილი ორი შირიმის ქვა გვეჩვენებს, რომ აქ სარკმელი უნდა ყოფილიყო დატანილი. გაწმენდის დროს აქვე, სარკმლის ნაშთის ქვეშ მიწაში გამოვლინდა კედლიდან მოხეთქილი შირიმის ქვის ფრაგმენტი, რომელიც კირის ხსნარით არის გადაღესილი, სედ კი წითელი საღებავით შესრულებული ფრესკული ნუსხური წარწერის ფრაგმენტია [არსი აგან], რომლის შინაარსი ეერ ირკვევა. ძალეოგრაფიულად ასოების მოხაზულობა XII-XIII საუკუნეებისაა, რაც იმაზე მეტყველებს, რომ მინაშენიც XII-XIII საუკუნეებისა იქნებოდა. აქვე აღმონდა მოტიქული კერამიკა, რომელსაც არქეოლოგი გ. რნეულიშვილი ამავე XII-XIII საუკუნეებით ათარიღებს⁵.

აღსანიშნავია, რომ ეკლესიის დასავლეთით, მიწის დონეზე იკითხება კედლის წყობა, რაც იმაზე მიუთითებს, რომ ეკლესიას გაღავენ უნდა აქონიდა. აქ კედლის არსებობას ჩრდილოეთი მინაშენის დასავლეთი და ჩრდილოეთი კედლების განსხვავებული წყობაც ადასტურებს. ჩრდილოეთი კედელი ზემოხსენებული გაღავენის გაგრძელება უნდა იყოს, რომელიც მინაშენის ჩრდილოეთ კედლად გამოიყენეს.

დასასრულ უნდა ითქვას, რომ ნიადაგი ეკლესიის გარშემო უსწორმასწოროა, რაც აქ სხვა ნეგებობების ნაშთების არსებობას უნდა მოწმობდეს. რასაკვირველია, მათ შესახებ სათანადო არქეოლოგიურ შესწავლამდე ვერაფერს ვიტყვი.

ამრიგად, ნატკორის ეკლესია წარმოადგენს სამნავიან ბაზილიკას გარე კედლების სწორკუთხედში ნაწყობი საკურთხეველის აფსიდით, რომელსაც სხედასხვა დროს გვერდითი მინაშენები მიადგეს. ბაზილიკის სიერცეს ჯერისებრი ბოძების სამი წყვილი და მათზე გადაყვანილი მკვეთრად ნაღისებრი თაღები ანაწევრებდა. ნაღისებრი ყოფილა შირიმით ნაწყობი სატრიუმფო თაღიც.

⁴ ასეთი რიყის ქვები ნატკორიდან 4-5კმ-ის მოშორებით, სოფ. სემო ხოდაშნის ხეში მოიპოვება.

⁵ გ. რნეულიშვილი, ნატკორის არქეოლოგიური გათხრები. ლიტერატურული აღმანახი „აღა'სანი“ 7-8, 2003, გვ. 264.

გეგმის პროპორციები, სახელდობრ, შუასაბაშის შედარებით ხაზგასმულად ვიწრო გვერდითი ნაეები გ. ჩუბინაშვილს „ნატკორას“ კაწარეთისა და ხირსის ეკლესიებთან სიახლოვეს აფიქრებინებდა, მით უფრო, რომ 2მ-ის სისქის ნაყარი მიწის საფარქვეშ ეკლესია უპასტოფორიუმო ჩანდა⁶.

ახლა, როდესაც გამოირკვა აფსიდის აქეთ-იქით გვერდითი ოთახების არსებობა, ნათელია ნატკორის ბაზილიკის ნათესაობა უფრო ურბნისის (VI ს.) და ვაისისუბნის ყველაწმინდის (VI-VII სს.) ტაძრებთან.

ამავე დროს, არც ნატკორის ქვის წყობაა კაწარეთის, ხირსის ან გეგმის პროპორციებით მისი მსგავსი თელაეის „ღვთაეების“ გვარი. ამნაირი, წესიერი პარალელურ რიგებად დაწყობილი, საგანგებოდ შერწყული რივის ქვების ზედაპირების ანალოგიები „კონდამიანში“ (VI-VII სს.), ჭერემის „მამა დაეითში“ (VI-VII სს.),⁷ ანდა ცხვარიკამიას დიდ სამეკლესიან ბაზილიკაში შეიძლება ენახოთ.

საგულისხმოა თელაეის მუხეუმში დაცული კარნიზის ფრაგმენტიც (სურ.8). იგი ადასტურებს, რომ ეკლესიას გარს შემოუყვებოდა შირიმის ქვაში გამოკეთილი ნალისებრი თაღებით შედგენილი კარნიზი. იმგვარად, როგორც კონდამიანის, ზეგანის და შილდის ეკლესიებისა. კარნიზის ამ ქვის სიმაღლე 20სმ-ია, სიგანე და სიმაღლე თაღებისა 15სმ, სიღრმე-10სმ, მათი ურთიერთ დაცილება 15სმ. ეს იმ ტიპის მარტივი თაღოვანი კარნიზია, რომელიც პარალელს ქოულობს „კონდამიანში“ (VI-VII სს.), შილდის (VI-VII სს.) და ზეგანის (VI-VII სს.) სამეკლესიან ბაზილიკებში. განსაკუთრებულ სიახლოვეს ეს ღაეგარდანი სწორედ ზეგანის ეკლესიასთან ამქდაენებს. ეს კი მნიშვნელოვანია, რადგან ეს ელემენტი ქართულ ხუროთმოძღვრებაში თუმცა რთულ, მაგრამ თვალსაჩინო სახეცვლილებებს განიცდის⁸.

საკმაოდ მრავლისმთქმელია ნატკორის თვით გეგმარებაც. იგი ე.წ. „გრძელი ბაზილიკების“ ჯგუფს მიეკუთვნება, მაგრამ თუ, ვთქვათ, ბოლნისის სიონსა და ურბნისში ბურჯების ხუთი, ხოლო კაწარეთსა და ხირსაში ოთახი წყვილია, აქ – მხოლოდ სამი. ეს იმას ნიშნავს, რომ აქ ისახება სიგრძივი ღერძის დამოკლების ტენდენცია, თუმცა, იმავე დროს, ნატკორის მშენებელი გრძივობას თაღთა სიგანის ზრდით ინარჩუნებს.

ნატკორაში ჯერისებრი კეეთის ბოძების არსებობა მეტყველებს, რომ შუა ნაეისაკენ შექცეულ ნაშეერებს მისი კამარის საბჯენი თაღები ევრდნობოდა, ხოლო გვერდით ნაეებში საბჯენი თაღები განაპირა ნაშეერებიდან ჩრდილო და სამხრეთ ეკლესებზე მოწყობილ კონსოლებზე გადადიოდა, მსგავსად „კონდამიანის“ და ზეგანის სამეკლესიანი ბაზილიკებისა.

აღსანიშნავია სამკეუთლოს კარის ზემოთ ღია ღმუნეტის არსებობაც. ამგვარი ღია ღმუნეტი, როგორც ვიცით, დამახასიათებელია ადრეული შუა საუკუნეების ძეგლებისათვის (ბოლნისის სიონი, ურბნისი და სხე.).

ამდენად, ნატკორის ბაზილიკისთვის ნიშნეულია:

1. შიდა სიერცის აღქმისას დასაველეთ-აღმოსაველეთი ღერძის შენელების ტენდენცია.

2. ჯერისებრი ფორმის ბოძების რაოდენობის შემცირება.

3. სამი მხრიდან შესასველელების არსებობა.

4. დასაველეთი კარის 40სმ-ით აცდენა სიგრძივი ღერძიდან.

⁶ გ. ნ. ჩუბინაშვილი, *Архитектура Кахетии*, გვ. 67.

⁷ გ. ნ. ჩუბინაშვილი, *Архитектура Кахетии*, ტაბ. 79.

⁸ მ. გიორგაძე, „მამა დაეითის“, ეკლესია სოფელ ჭერემთან, ძეგლის მეგობარი, 1988 №4, გვ. 22.

⁹ რ. გვერდწითელი, წმ. მარიამის ეკლესია თბილისში-ანისისხატი, თბ., 2001, გვ. 87.

5. ნაღისებრი ფორმის აფსიდი და შირიმით შესრულებული ნაღისებრი მოყვანილობის ტრიუმფალური თაღი, რომელიც მხატვრულად წამყვანია ადრეული შუა საუკუნეების ისეთ ძეგლებზე, როგორებიცაა: კაწარეთის სამება, ეანნაძიანის ეკელაწმინდის სამეკლესიანი ბაზილიკა, ჭერემის „მამა დაეთის“, ქვემო ბოლნისი და ჭერემის „წვერო დაბალი“ (VI-VII სს.)

6. საკურთხეველის გვერდით გამოყოფილი უაფსიდო სამკვეთლოსა და სადიაკვნოს არსებობა ანუ საკურთხეველის სამნაწილადი, განვითარებული ფორმა მსგავსად ურბნისის, ანისხატისა და სხვა ძეგლებისა.

7. ქვის სწორი, წესიერი, პარალელური რიგით შედგენილი წყობა.

ძეგლის ეკელა ეს ნიშანი „ნატკორას“ VI სს-ის და VII სს-ის პირველი მეოთხედის ძეგლების რიგში ათავსებს, როგორებიცაა: ურბნისი, ეანნაძიანის ეკელაწმინდის სამეკლესიანი ბაზილიკა, ჭერემის „მამა დაეთის“ ეკლესია და სხე.

განსაკუთრებული მნიშვნელობა ნატარებულ სამუშაოებს სამხრეთი მინაშენის ტრაპეზზე გამოვლენილმა სვეტების ფრაგმენტებმა შესძინა, რომელთა ანალოგიებს კახეთში ვერც მოუძებნით.

მიკვლეულია რბილი მწვანე ქვისაგან გამოთლილი, ბოლოებისაკენ შევიწროებული კანკელის სვეტების სამი ფრაგმენტი (ზომები 120X21 სმ, 94X18 სმ, 75X23 სმ).

სვეტის კაპიტელის ერთ წახნაგზე ცენტრში ფონის ამოკვეთის ხერხით რელიეფურად შესრულებულია ლოტოსი, რომელიც ორმაგ წრეშია ჩასმული (სურ. 9-12). ლოტოსის ზემოთ რელიეფურად გამოკვეთილია მარაოსაგან გაშლილი სამყურა ფოთილი. ლოტოსის ქვედა ბოლოდან ზეითკენ მიემართება მასდვანების საღრმეთ თავსაკრავის ბაფთები, ე.წ. **Kosti-მეფობის** ან ღეთაებრიობის სიმბოლო¹⁰, რომელთა ბოლოები სამყურა ფოთლის წვეროებს უერთდება.

სვეტისთავის ზედა არე გამოყოფილია ორი პორიზონტალური ცერადკვეთილი ღარით, რომელთა შორის მოქცეულ ზოლზე კოეზისებრი ორნამენტი გამოკვეთილი, ქვემოდან კაპიტელს პორიზონტალურად ორი პარალელური ზოლი, მათ ქვემოთ კი ხვეული ნაღისი მიუყვება.

ამგვარი კოეზისებრი ორნამენტი სხვაგანაც გვხვდება, მაგ., ბოლნისის სიონსა ანდა მცხეთის ჯერის მცირე ტაძრის სვეტისთავეებზე¹¹, თუმცა უკანასკნელთაგან განსხვავებით ნატკორაში ეს სახე ორმაგი კი არა, ცალმაგია, რაც აქაური ოსტატის თავისებურებად შეიძლება მივიჩნიოთ. თავად ეს ორნამენტი ჯერ კიდევ აქემენიანთა ირანშია ცნობილი, მოგვიანებით მას სასანიდთა სასახლეებში და ქრისტიანული აღმოსავლეთის ხელოვნებაში ვხვდებით, ხეუნში კი მისი გამოყენების დრო VI საუკუნით განისაზღვრება¹².

სვეტისთავის მეორე წახნაგი ამნაირადევა დამუშავებული, მაგრამ ლოტოსი აქ ტოლმკლავა ჯერითაა შეცვლილი. ჯერის მკლავების შუა არეები შესრულებულია ცერადკვეთილი ხერხით, რაც დამახასიათებელია ადრეფეოდალური ხანის ქართული ხელოვნების ისეთი ძეგლებისათვის, როგორებიცაა ბოლნისის სიონის (V-VI-VII სს-ების), აგრეთვე სამწვერეთის (V სს-ის II ნახ. VI სს-ის დასაწყ.), მცხეთის ჯერის და თეთრიწყაროს (თრიალეთი VI სს-ის II ნახევარი) ქვაზე კვეთილი ჯერები.

ქვემოთ სვეტები ხუთწახნაგა მოცულობით ბოლოედება. გვერდითი სიბრტყეები ერთმანეთისაგან ევრტიკალური ხაზებითაა გამოყოფილი, ცენტრალურ სიბრტყეზე კი წარმოდგენილია ორხარისხიან კვარცხლბეკზე შემდგარი ტოლმკლავა ჯვარი,

¹⁰ Г. Н. Чубинашвили Болнисский Сион, т. LX, тб., 1940, გვ. 167.

¹¹ შ. ამირანაშვილი, ქართული ხელოვნების ისტორია, 1971, ტაბ. 25.

¹² გ. მუხინაშვილი, რამოდენიმე თავი ქართული ხელოვნების ისტორიიდან, თყ., 1926 გვ. 91.

რომელიც ბუნიკსეა შეუქნებელი. მის თავსე ურთიერთგადამკვეთი ნაჭრილი ხაზებით შედგენილი ზოლია, ქვემოთ კი კოეზისებრ ნაკვეთილი მარაოსებრ გადაშლილი ფურცულაქებით შედგენილი ფილაები, რომელთა მსგავსი მცხეთის ჯერის მცირე ეკლესიის მორთულობაშია ცნობილი.

კანკელის ეს სვეტები, ექვლა ნიშნით, ტაძრის თანადროული უნდა იყოს და, შესაბამისად, ისინი VI-VII საუკუნეებს უნდა მიეკუთვნოს.

მცირე პლასტიკის იშვიათ ნიმუშს წარმოადგენს ნატკორაში აღმოჩენილი კანკელის ორი ფილა, რომლებიც შემდგომში საღიაკენეში გამართული სამარხის ჩრდილოეთ კედლად გამოუყენებიათ და ერთმანეთთან კირის დუღაბით შეუკაემირებიათ (სურ.13) (სამარხები აქ ტაძარშიც აღმოჩნდა და მის მინაშენებშიც).

კანკელის პირველ ფილაზე (სურ.14). (ზომა 73X62სმ.) ცენტრალურ ნაწილს ზემოდან და ქვემოდან მიუყვება ორ-ორი ერთმანეთში გადახლართული თაღნარი, რომელიც ერთიმეორეს თაღების ძირებიდან ამოსრდილი პალმეტებით ებჯინება. ორნამენტი ფონის ღრმა ნაჭრითაა მიღებული.

ცენტრალურ რელიეფს სადა ზოლებით მოფარგლული, სხედასხეა ორნამენტული სახეებით შეესებული არშიები შემოსდევს. ზემოთ და ქვემოთ ცენტრალურ რელიეფს პორიზონტალურად მიყოლებულ არეზე მსხვილი, მრავალფურცლოვანი, ურთიერთშექცეული ფოთლებია ღრმად ნაკვეთილი (შდრ., მაგ., ელეთი, VI-VII სს.¹³, ჯვარპატიოსანი, VIII-IX სს.)¹⁴. მარცხენა კიდეზე ორი ტალღოვანი ღარიანი ლენტის გადახლართვით შექმნილია ვერტიკალური მწკრივი წრეებისა, რომლებშიც ვარდულებია ჩასმული (შდრ. ბოლნისის სიონი, ოლთისი, VI ს.)¹⁵, წრეებს შორის შუაგულამობურცული ღილაკებია ჩასმული.

ამრიგად, ფილაზე ოსტატი ცდილობს სხედასხეა, ერთმანეთთან დაუკავშირებელი ელემენტებით შექმნას გარკვეული მრავალფეროვნება, რაც გარდამავალი ხანის ძეგლებისთვისაა დამახასიათებელი.

მეორე ფილაზე (ზომა 67X59სმ) (სურ.15) ცენტრალური რელიეფი სამი კადრთგამყოფი, ფონიდან ამოყვანილი რელიეფური ზოლითაა დანაწევრებული. მარცხნივ სამხარისხიან კვარცხლბეკზე ვარდულია დადგმული, მის ზემოთ კი აღმართულია მოხდენილი, მაღალი, ბოლოებისკენ მკლავებგაფართოებული ჯვარი. ეს კომპოზიცია შეიძლება შედარდეს ელეთის VI-VII სს-ის სანათლაეის ფილას, სადაც, თუმცა, არა მარტო ტოლმკლავებიანი ბოლნური ჯვარია გამოსახული, არამედ განსხვავებულია ჭრის ტექნიკაც – მკლავებს შიდა არე (კერადაა ამოკვეთილი, აქ კი ჯვარი მცირე სიღრმით ორფერდა ღარითაა გამოსახული.

შუა არეზე გამოხატულია ვაზის ორი ორნამენტული ფოთოლი, მტკენით მათ შორის. მცენარეული მოტივები ნაწერილია ორი ლენტის ხღართით მიღებულ წრეებში, რომლებიც პირველ ფილაზე ენახეთ, წრეებს შორის კი ფოთლებია ამოსული, რაც ამ სახეს ზედაზნის XI საუკუნის კანკელთან აახლოებს. ფოთლების ზედაპირს ოსტატი მკაფიო, ნაჭრილი ხაზების საშუალებით ამუშავებს, რითაც ექვლა ზედაზნის კანკელს ემსგავსება, თუმცა, მისგან განსხვავებით, აქ ნახატი უფრო მკვეთრი და გრაფიკულია.

ყურადღებას იპყრობს ყურძნის მტკენის მკიდროდ „ნაწყობილ“, ცენტრში ჩასვრეტილ ღილაკებად გამოსახეა. ოსტატი ცდილობს რელიეფურად, ფონიდან ამოყვანით რეალისტურად გამოსახოს ყურძნის მტკეანი. იგი ხაზის ნაჭრით

¹³ Н. Чубинашвили, Хандиси, Тб., 1972, ტაბ. 30(2).

¹⁴ Р. Шмерлинг, Малые формы в архитектуре средневековой Грузии. Тб., 1962, ტაბ.14(3), 15(2).

¹⁵ რ. შმერლინგი, ქართული ხუროთმოძღვრული ორნამენტი, თბ.1954, გვ. 30.

გამოსახავს ორად გაყოფილ მტევანს, რაც მას „ბუნებრიობას“ სძენს. ამ მხრივ ის ბანას აღმოსავლეთი ფახადის რელიეფებს მოგვაგონებს, მაგრამ სიბრტყობრიობა ე.ი. პირობითობა, ფოთლებისა და ყურძნის მონაცვლეობა, სოგადად შესრულების მანერა, ძეგლს აახლოებს გველდესის (VIII-IX სს.)¹⁶, კანკელის სვეტის რელიეფის ორნამენტულ მორთულობასთან. მარცხენა არეზე აქაც „ლენტებით დაწნული“ წრეების ევრტიკალური რიგია, ოღონდ რგოლებში შეიდფურცლოვანი ფოთლებია ნაწყრილი.

ფილის გვერდით (მარცხნივ შერჩენილ) არშიაზე იმგვარივე ფოთლებია, როგორც პირველი ფილის პორიზონტალურ მომარსობაზე ენახეთ. ზედა არშიაზე კი აქ ნახევარწრიულად მოდრეკილ ელორტზე აღმოცენებული პალმეტებით შედგენილი მწკრივია. აღნიშნული მოტივი კარგადაა ცნობილი ქართული ხელოვნების განვითარების სხვადასხვა პერიოდში (მცხეთის ჯვარი, ატენი - VIII, ფოთოლეთი - XI, გველდესი - VIII-IX სს.).

როგორც ირკვევა, ორივე ფილაზე გამოყენებულია ოსტატისათვის აშკარად ნაცნობი არქაული მოტივები ოსტატი ცდილობდა ეს მოტივები ერთ კომპოზიციურ ნაწილში მოექცია იმ დროის, ეპოქის მოთხოვნილებების შესაბამისად, რომლისთვისაც დამახასიათებელია ახალი ძიებანი, მყარი ესთეტიკური ნორმებისაგან თავისუფლება. საფიქრებელია, რომ კანკელის ფილები, რომელნიც შესრულების მხრივ გველდესისა და ჯვარპატიოსანის რელიეფებს ემსგავსება, VIII-IX საუკუნეებისაა.

ნატკორის კანკელის ფილები კიდევ იმითაა საინტერესო, რომ მათგან ერთერთზე წარწერაა დატანილი (ქართული კანკელთაგან წარწერა მხოლოდ ზედაზნისას აქვს, თუმცა ის სხვა შინაარსისაა).

წარწერა ასე იკითხება: ზ: ესე ფიცარი მე გი(ორგი)სა ტი(?) ეკლემი.

როგორც წარწერიდან ირკვევა ნატკორის ეკლესია შეიძლება წმ. გიორგის სახელობისა ყოფილიყო. მასში თითქოს ისტორიული პირიც იხსენიება.

სამეწიარების დროს საკურთხეულის აფსიდში, ტრაპეზთან გამოვლინდა რბილი თეთრი ქვიშაქვისაგან გამოკეთილი მცირე ზომის (38X74 სმ), დაზიანებული რელიეფი წმ. გიორგის გამოსახულებით (შემორჩენილია სახე და ხელის მტევანი).

თავდაპირველად ეს უნდა ყოფილიყო წმ. მყოზრის ფეხზე მდგომი გამოსახულება, შუბით მარჯვენა ხელში და ფარზე ჩამოყრდნობილი მარცხენათი. პირისაზე დაბალი რელიეფითაა მოცემული, თეალების ბუდეები არაღრმაა, თმა - ხუჭუჭა, ხელის მტევნები ჩამოქნილ-ჩამოგრძელებული; შარავანდი სამმაგი ჩაკარული წრითაა მოვლებული.

იკონოგრაფიითა და საერთო გადაწყვეტით რელიეფი შეიძლება შედარდეს ხონის 1314-46 წლებისა და 1636 წლის, ასევე XIX საუკუნის კადარის წმ. გიორგის ხატებს. განსაკუთრებით ახლოსაა ნატკორის გამოსახულება კადარისასთან და, აღბათ, ისიც გვიანი შუა საუკუნეებით უნდა დათარიღდეს.

ეკლესიის ინტერიერში, ფრესკული წარწერების გარდა, გამოვლინდა კირით თხელ ფენაზე გადალესილი, შირიმის ქვაზე დატანილი, წითელი საღებავით შესრულებული, თანაბარმკლავებიანი წრეში ჩასმული ე.წ. „ბოლნური“ ჯვარი (წრე საღებავით კი არა, ამოკაწვრითაა შესრულებული). ის ძალზე ცუდადაა შემონახული, ნეწამლე მისმა მხოლოდ ნახევარმა მოაღწია¹⁷.

ეკლესიის ინტერიერში მოხუთილ ბათქაშზე ასევე წითელი საღებავით

¹⁶ Н. Чубинашвили, Хандиси, таб. 30(2).

¹⁷ მოხატული ფრაგმენტი, რომლის ყოტოგრაფირებაც კი ჰირს, თელავის გ. ნუბინაშვილის სახელობის სახელმწიფო მუსეუმშია გადატანილი.

გამოსახული გეომეტრიული ორნამენტიცაა მიკლუელი, ჯვარივით სეკოს ტექნიკით შესრულებული. ამიტომ შეიძლება გამოითქვას მოსასრება, რომ აქ ე.წ. ანიკონური ტიპის დეკორი იქნებოდა.

თუ გავითვალისწინებთ ატენის სიონში VIII საუკუნის ანიკონური მოხატულობის არსებობას, შეიძლება ნატკორის ფერწერული ფრაგმენტებიც სავარაუდოდ VIII–IX საუკუნეებს მიეკუთვნოს. ეს თუ ასეა, მაშინ გამოდის, რომ ეკლესია პირველად მაშინ გაუღესათ, როდესაც მოხსნეს პირველი კანკელი, მიხი სვეტები სამხრეთ ეგვიპტერში შეინახეს და მეორე, ნუქურამებით მორთული საკურთხეველის ზღუდე აღმართეს.

დასასრულ, არ შეიძლება არ მოვიხსენიოთ რამოდენიმე ისტორიული მოვლენა, რომელიც შეიძლება ნატკორას უკავშირდებოდეს.

„ქართლის ცხოვრებაში“ წმ. მოწამის მეფე არწილის „ცხოვრებაში“ ნათქვამია: „ხოლო ეითარცა აღესრულა წმიდა მოწამე, მოვიდეს დამესა მას გოდერძიანნი ტბელნი და ასნაურნი მამუანნი და მოიპარეს გუამი წმიდის მოწამისა არწილისი, წარმოიღეს და შემურეს დიდითა პატივითა, და დამარხეს ნოტკორას, მის მიერ აღშენებულსა ეკლესიასა¹⁸.“ ასე რომ, ხენი ეკლესია არწილ I-ის აღშენებული გამოდის. მაგრამ, ამასთან, მის სამარხოდ ერწოში განლაგებული „ნოდოკრის“ მონასტერიც იხსენიება¹⁹. მაგრამ გასათვალისწინებელია, ჯერ ერთი, ლეონტი მროველის მიერ მითითებული ტოპონიმი; შემდგომ – ის, რომ აქვე ახლოს ყოფილა „ტყუტბა“, რომლის ბინადარნი შეიძლებოდა „გოდერძიანნი ტბელნი“ ყოფილიყვნენ²⁰; ასევე, რომ დღესაც სოფლებში გულგულასა და ოკიოში მრავლად სახლობენ მამნიაშვილები და გოდერძიშვილები. იქნებ, განსაკუთრებული მნიშვნელობა ქონდეს ადგილობრივ გადმოცემას, რომ ნოდოკრის ეკლესიაში წმ. არწილის თავი, ნატკორაში კი მისი ტანია დაკრძალული.

კავშირზე წმ. არწილთან, იქნებ მიუთითებდეს ნატკორის ბაზილიკის სამხრეთ ნაგში ნაპოვნი საბეჭდავი წარწერით „შმ-ნ.“ იგი შეიძლება წავიკითხოთ, როგორც „შუშან“ და უმაღლე გვახსენდება ხაზართა სპასილარის ბულნანის მიერ დატყვევებული არწილ I-ის ასული შუშანი, რომელმაც ტყვეობაში თავი მოიკლა²¹. შეიძლება ისიც ვიფიქროთ, რომ ციხე კახეთში, საიდანაც ხაზარებმა მეფის ქალი გამოიყვანეს, ის უცნაური გეგმარების ციხეა, სოფ. ლაფანყურში რომ შემორჩენილა.

ყველაფერ ამას სათვალავში თუ ნაეგდებთ, შეიძლება დაისვას კითხვა: წმ. არწილი ხომ არ მარხია ჯერ კიდევ გაუსხრელი საკურთხეველის წინა ნაწილში...

¹⁸ ქართლის ცხოვრება, I, 1955, გვ. 245.

¹⁹ იხ., მაგ., Г. Н. Чубинашвили, Архитектура Кахетии, 1959, გვ. 67.

²⁰ თ. კაპუაშვილი, რანთა და კახთა სამეფო, თბ., 1982, გვ. 107.

²¹ ქართლის ცხოვრება, ტ. I, 1955, გვ. 247.

Resume

First Publication

Vakhtang Gagnidze

Architectural Monument of Natkora

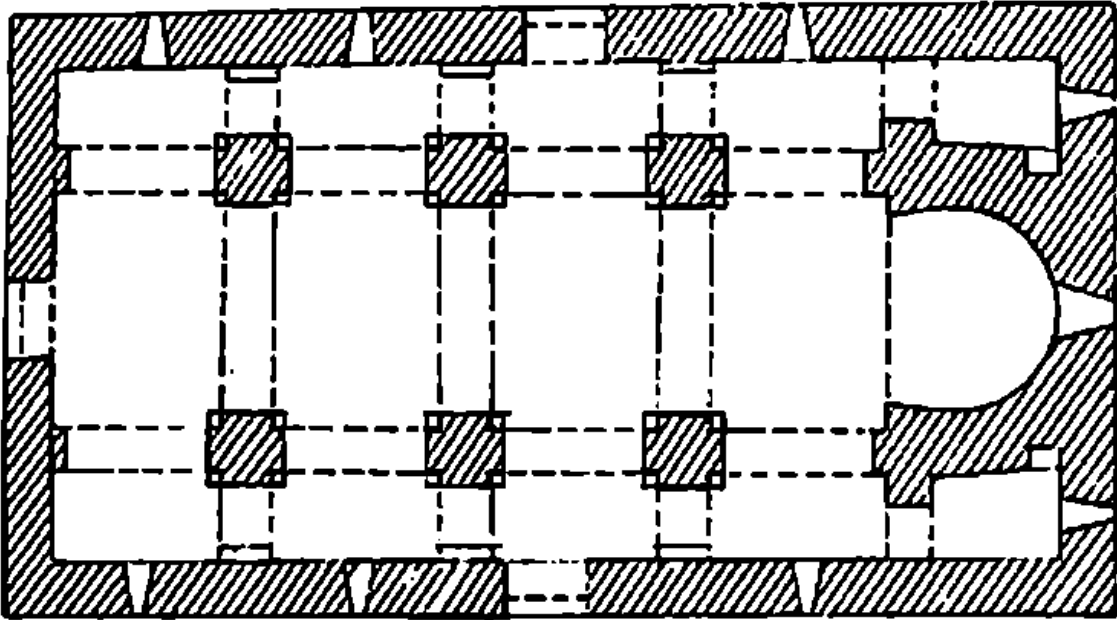
Natkora church is one of the most remarkable among the medieval structures of Kakheti (eastern Georgia). Its ruins, covered with earth up to 2 m. several years ago, are located near Telavi, approximately at the spot, where, as evidenced by Prince Vakhushti, 18th c. historian, border between two historic provinces – Kakheti and Hereti – used to run (at present, nearby, a stone bearing an image of a human palm – maybe a boundary post – is preserved).

In 2000, the excavations were undertaken on the site, which had fully revealed the composition of the church and existence of the annexes from the North and the South. The church is a three-aisled basilica with tripartit sanctuary, a horse-shoe shaped apse (inscribed in a rectangle) and three pairs of cross-shaped piers (separating the aisles). The basilica is built of cobble-stone laid in even courses, while the elements of the structural framework (corners, piers, arches, cornice) are made of hewn travertine. South-west pier with the preserved impost and springing of the arch, proves that the arches separating the aisles (as well as the conch arch) were of horse-shoe shape, while the aisles were vaulted. As stated by G. Chubinashvili, the church had undergone several alterations during the 10th-14th cc. The annexes are also of later date (fragments of the fresco inscription and ceramics unearthed in the north annex make it possible to ascribe it to the 12th-13th cc.).

Peculiarities of the plan, character of the masonry, cornice composed of the line arches, doors with the lunette, all place Natkora basilica among the monuments dating to the turn of the 6th c. to the 7th c.

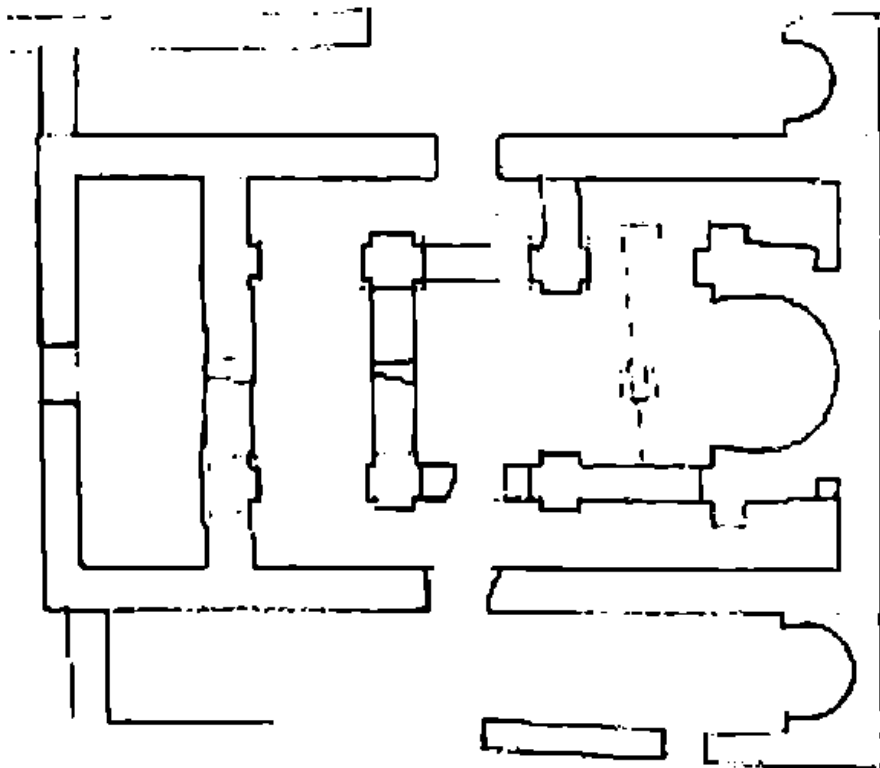
Other findings comprise: chancel-barrier colonnets with the ornamentation and reliefs (crosses, flowers, 6th-7th cc.) and chancel-barrier panels (one of them bears an inscription, 8th-9th cc.), which is very rare for Kakheti; fragmented aniconic mural decoration (crosses, ornamentation, presumably, 8th-9th cc.); and a fragment of the relief of St. George (17th-18th cc.).

It might be that Natkora is the church, where St. Martyr King Archil was buried in the 8th c. A seal, discovered in the church, can be linked with his daughter, Shushan.



სა 1 2 3 4 5 6 7 8 9 10 11 12 13 14 15 16 17 18 19 20 21 22 23 24 25 26 27 28 29 30 31 32 33 34 35 36 37 38 39 40 41 42 43 44 45 46 47 48 49 50 51 52 53 54 55 56 57 58 59 60 61 62 63 64 65 66 67 68 69 70 71 72 73 74 75 76 77 78 79 80 81 82 83 84 85 86 87 88 89 90 91 92 93 94 95 96 97 98 99 100

ნახ. 1. ნატკორა. თაუდაპირეული გუმბათი. ანაზომი და რეკონსტრუქცია გ. და ე. გაგნიძეებისა.



სა 1 2 3 4 5 6 7 8 9 10 11 12 13 14 15 16 17 18 19 20 21 22 23 24 25 26 27 28 29 30 31 32 33 34 35 36 37 38 39 40 41 42 43 44 45 46 47 48 49 50 51 52 53 54 55 56 57 58 59 60 61 62 63 64 65 66 67 68 69 70 71 72 73 74 75 76 77 78 79 80 81 82 83 84 85 86 87 88 89 90 91 92 93 94 95 96 97 98 99 100

ნახ. 2. ნატკორა. არსებული მდგომარეობა. ანაზომი გ. და ე. გაგნიძეებისა.



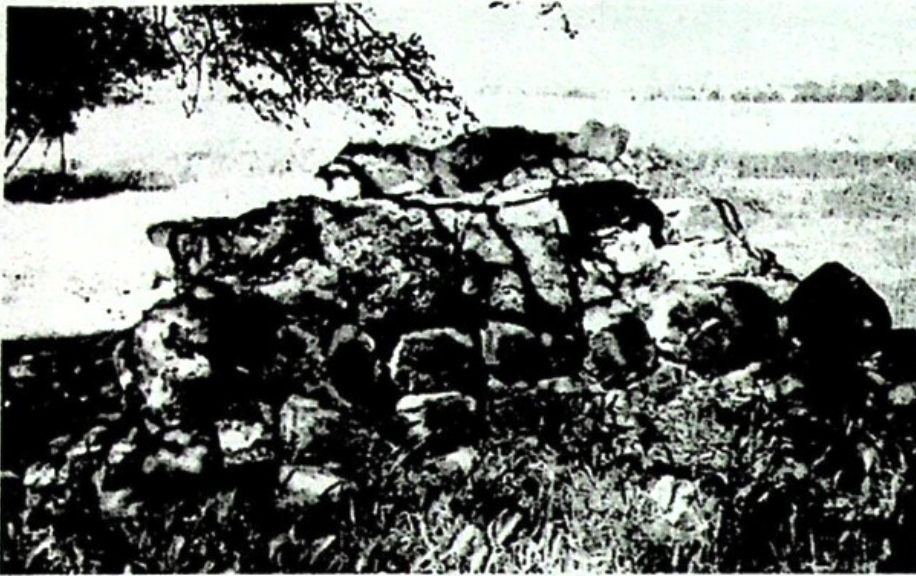
სურ.1. ნატკორა. საერთო ხედი სამხრეთ-აღმოსავლეთიდან



სურ.2. ქვაზე რელიეფურად გამოსახული ხელის მტევანი



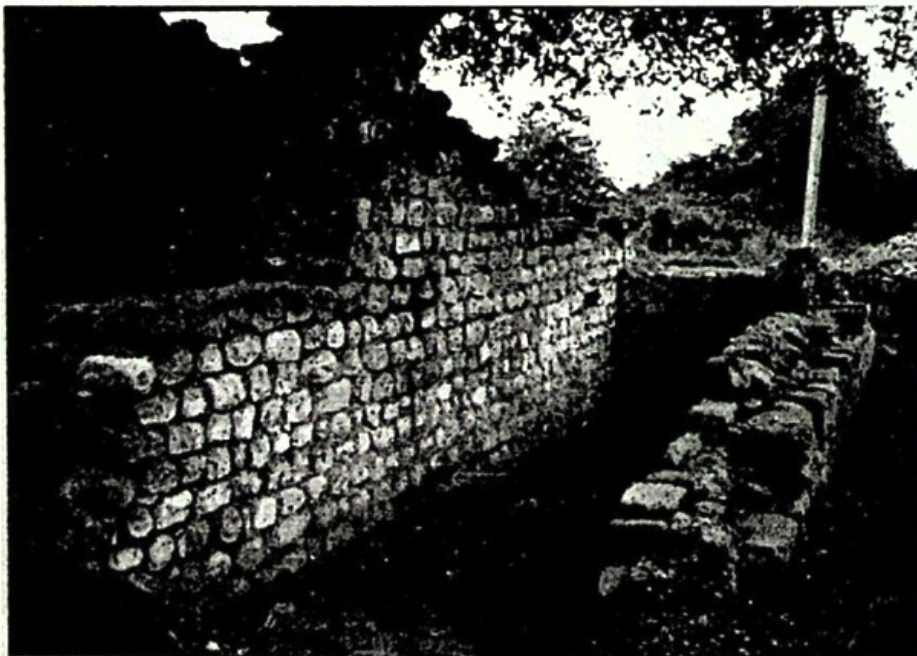
სურ.3. ნატკორა. სამხრეთ-დასავლეთი ბოძი



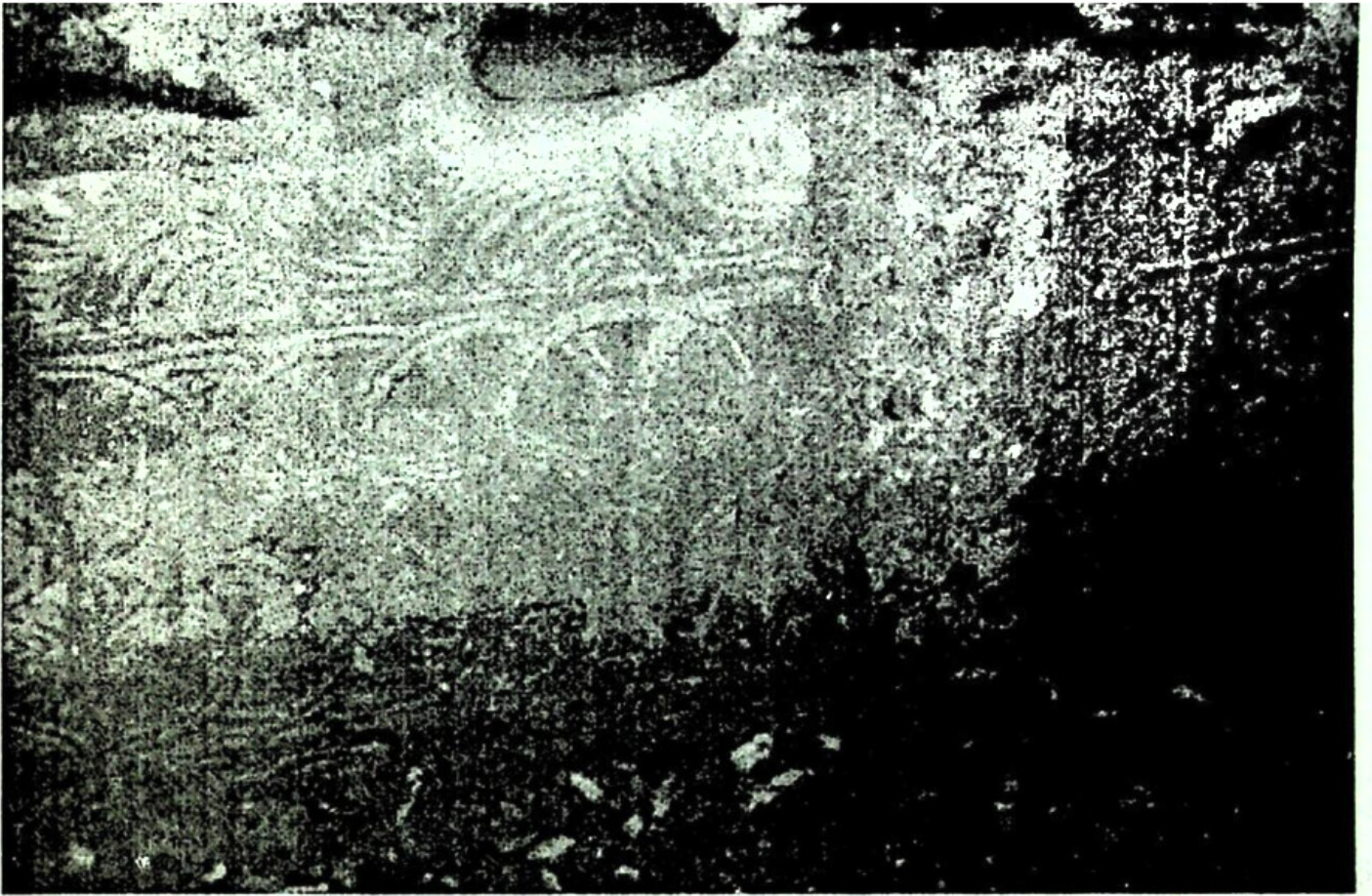
სურ. 4. ნატკორა. სამკვეთლოს კარის თაღის ფრაგმენტი



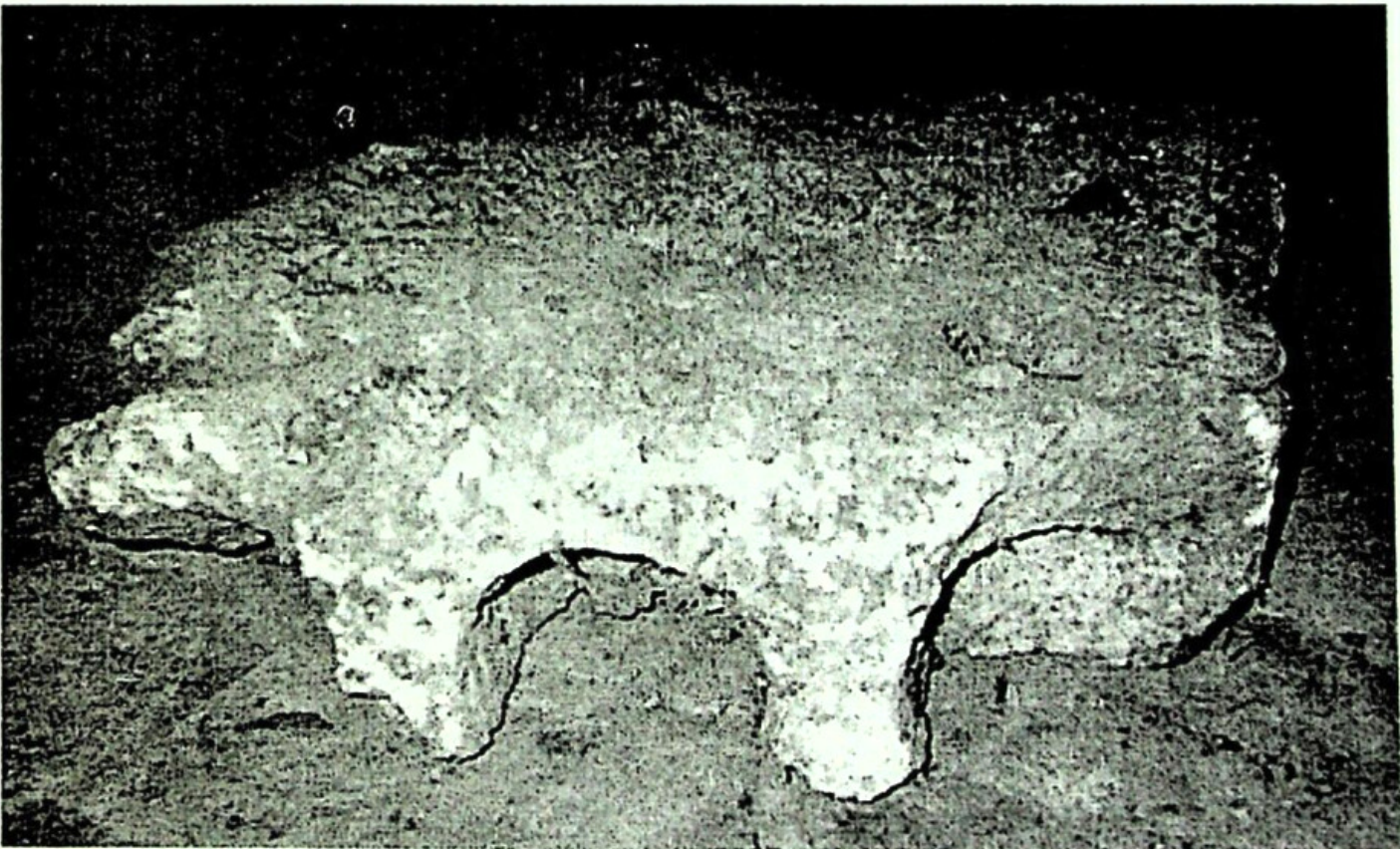
სურ.5. ნატკორა. სამხრეთი მინაშენი. ხედი დასავლეთიდან



სურ.6. ნატკორა. ჩრდილოეთი მინაშენი. ხედი აღმოსავლეთიდან



სურ.13. ნატკორა. სადიაკონოს სამარხი-ჩრდ.კედლად
გამოყენებული კანკელის ფილები



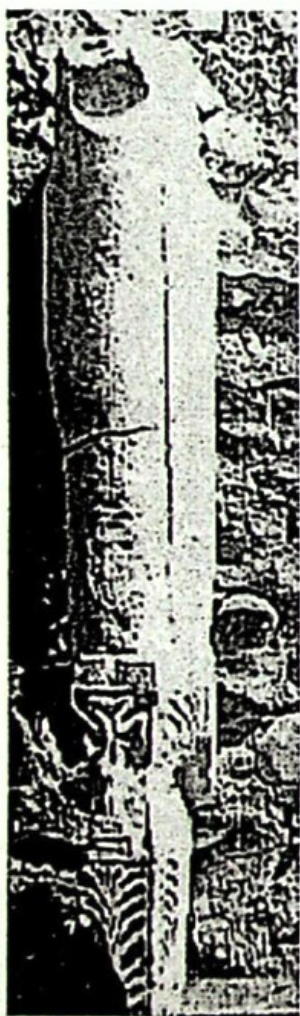
სურ.8. ნატკორა. შირიმის კარნიზის ქვა



სურ.9. ნატკორა. კანკელის სვეტისთავი



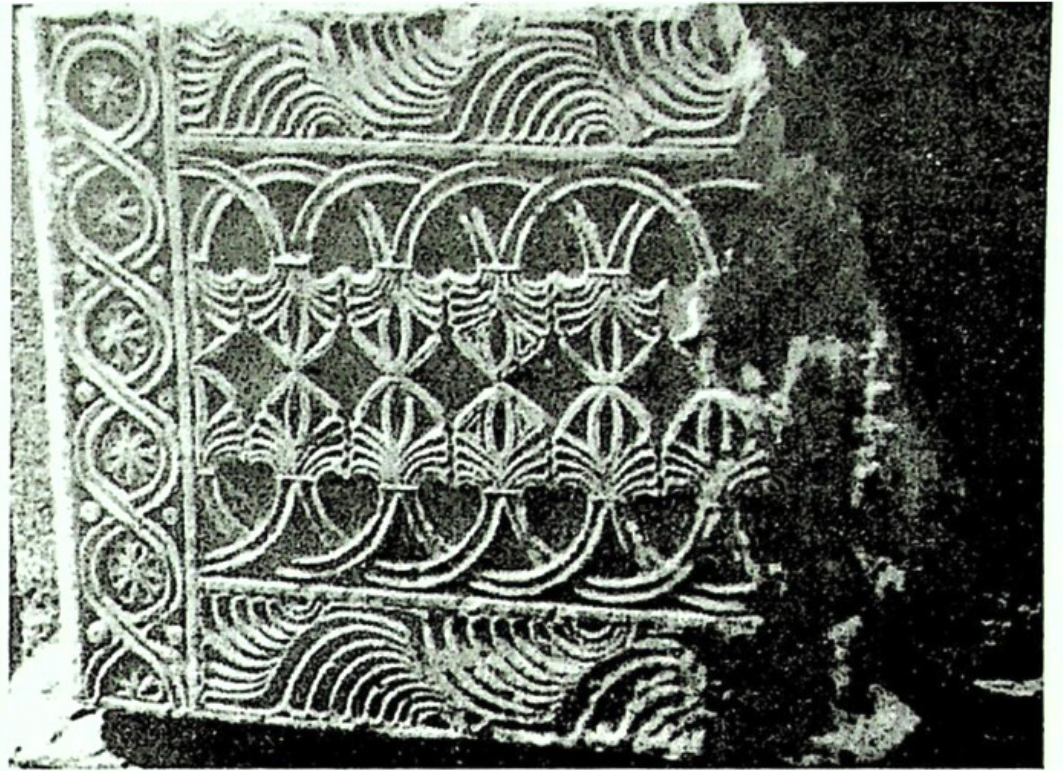
სურ.10. ნატკორა კანკელის სვეტისთავის მეორე მხარე



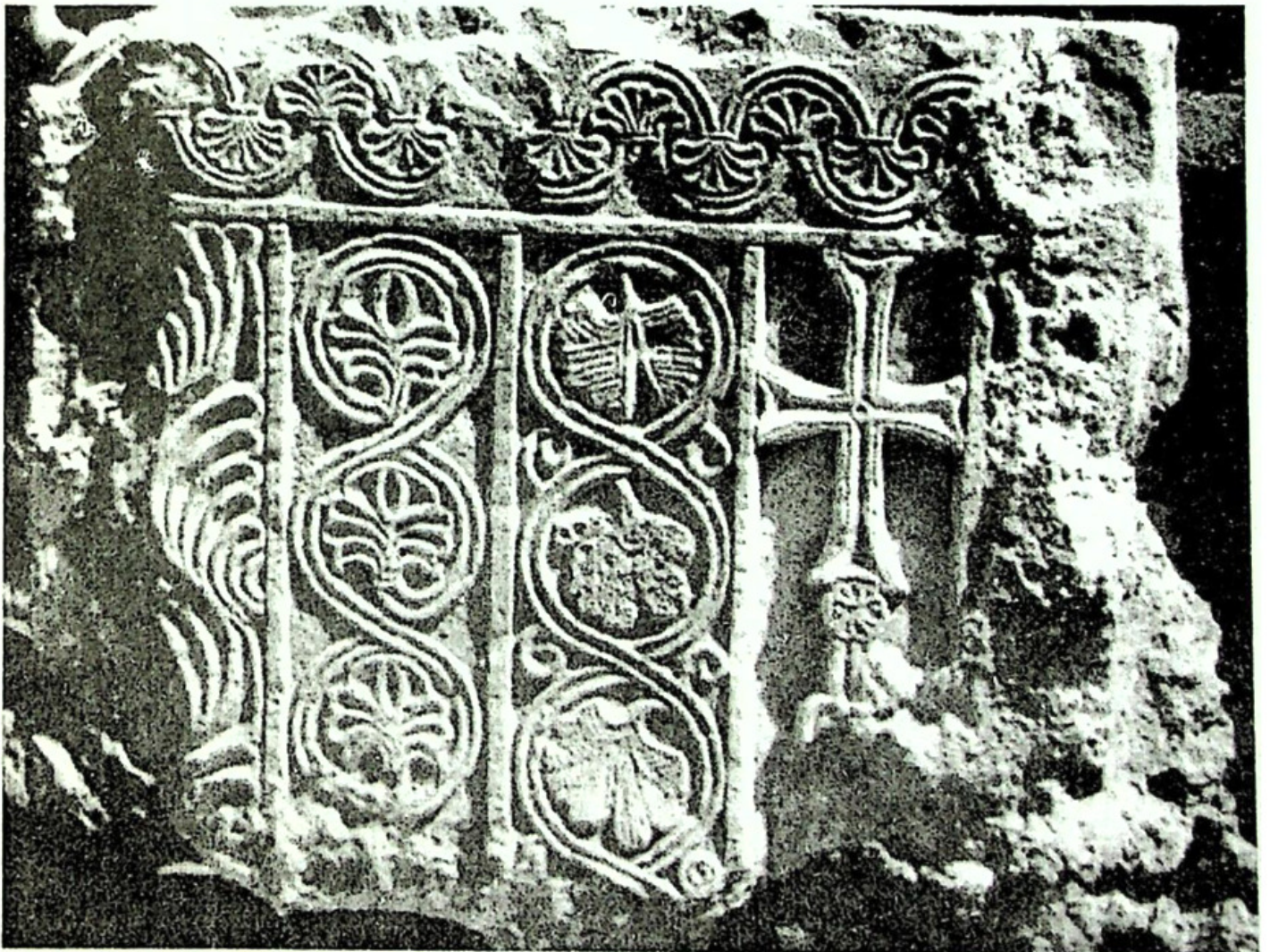
სურ.11. ნატკორა. კანკელის სვეტი



სურ. 12. ნატკორა. სვეტის ქვედა წახნაგის ფრაგმენტი



სურ. 14. ნატკორა. კანკელის I ფილა



სურ. 15. ნატკორა. კანკელის II ფილა