

ბოდბის ტაძრის რესტავრაციის შედეგები

წერილობით წყაროებში სხედასხეაგვარად მოხსენიებული გეოგრაფიული პუნქტი - ბოდი, ბუდი, ბოდისი, ბოდინი, სადაც აღესრულა და დაიკრძალა წმინდა ნინო მკელვეართა აზრით არის ის ადგილი, სადაც ამჟამად მდებარეობს ბოდბის მონასტერი.¹ საეპისკოპოსო კათედრა ბოდბეში უკვე ეახტანგ გორგასლის ეპოქაში არსებობდა. 506 წელს აქაურ ეპისკოპოსს მონაწილეობა მიუღია დეინში გამართულ ქართულ-სომხურ-ალბანური ეკლესიების გაერთიანებულ კრებაში.²

წმინდა ნინოს საფლავზე აგებულ უძველეს ეკლესიას, რომელიც საისტორიო წყაროებში და ძველი ქართული ლიტერატურის ძეგლებშია მოხსენიებული, ჩვენამდე არ მოუღწევია. ბოდბის წმინდა გიორგის და წმინდა ნინოს ტაძარი მოგვიანო ხანას მიეკუთვნება. ისტორიული ცნობები მისი აგების შესახებ არ შემონახულა, არც დამკვეთი და მაშენებელია ცნობილი.

საუკუნეების მანძილზე ტაძარმა დიდი ცვლილებები განიცადა, რაც, უფრო მეტად, უასაღებს შეეხო. 1980-იან წლებამდე, სანამ სარესტავრაციო სამუშაოები დაიწყებოდა, ბოდბის ტაძარი წარმოადგენდა სამნაჟიან ბაზილიკას კონტრფორსებით შემაგრებული სამი შეერილი აფსიდით აღმოსავლეთიდან და ჩართექსიით დასავლეთიდან, კარიბჭეებით გრძივ უასაღებზე და ცრუგუმბათით ცენტრალური ნაეის თავზე. სამი უასადი შელესილი და შეთეთრებული იყო, ხოლო დასავლეთი უასადი - ჭიქურით დაფარული ფერადოვანი აგურით მოპირკეთებული (ხურ. 2, 3).

ასეთი სახე მიიღო ტაძრმა დიდი განახლების შემდეგ, რომლის ინიციატორი იყო მაცაშვილი, ბოდბელი იოანე (ხურ 1). ამის შესახებ მოგვითხრობს ნართექსიდან ეკლესიაში შესასვლელის თავზე მოთავსებული 1823 წლით დათარიღებული წარწერა: "ხატო და ბრწყინვალებაო ღთისა მამისაო შეწვენიო (. . .) და წყალობითა ეიწვე ეკლესიისა ამის განახლებად და ორთა კარიბჭეთა და ეკლესიისა ამის გუმბათის ახლად აღშენებად და ს-დ ეკლესიისა ამის დახატვად კარი ბჭებითურთ და კანკელისაცა ახლად გაკეთებად და ყოველითავე ეკლესიისა სამკაულითა შემკობად ჩვენ ყ-დ უსამღვდლოესმა, სიღნაღის და ქიზიყის მიტროპოლიტ და კაეალერმა, მაცაშვილმა ბოდბელმა იოანემ. ეითხოე აღმომკითხეელთაგან, რათა ჰყოფდეთ ხსენებასა ჩემსა. წელსა ჩყკგ".³

მხატვრული თეაღსაზრისით იოანე ბოდბელმა გაამთღიანა ძველ დროში მრავალჯერ გადაკეთებული ნაგებობა, მაგრამ მისი თაედაპირეული სახის წარმოდგენა შეუძლებელი გახდა. დაახლოებით ნახეარი საუკუნის წინ გიორგი

¹ დ. მუხხელიშვილი, ციხე-ქალაქი უჯარმა, თბ., 1966, გვ. 44; თ. პაპუაშვილი, კერეთის ისტორიის საკითხები, თბ., 1970, გვ. 126-127; თ. თოდრია, ქიზიყის ისტორიული გეოგრაფიის საკითხები. საქართველოს ისტორიული გეოგრაფიის კრებული, ტ. VI, თბ., 1982, გვ. 79; იე. შაიშველაშვილი, ქიზიყი, თბ., 1973, გვ. 42-62.

² იე. ჯაეახიშვილი, ქართველი ერის ისტორია, წიგნი I, თბ., 1979, გვ. 338, სქ. 3; თ. პაპუაშვილი, კერეთის ისტორიის საკითხები, გვ. 142-143.

³ კახეთის ისტორიული ძეგლების წარწერები, კრებული შეადგინა და განმარტებები დაურთო თეიმურაზ ბარნაეღლი, თბ., 1961, გვ. 37.

ნუბინაშვილი აღნიშნავდა, რომ ბოდბის ტაძარმა "XIX საუკუნეში განიცადა ისეთი მნიშვნელოვანი გადაკეთებები და რესტავრაცია, რომ ჯერ-ჯერობით მისი გადარჩეული სამეცნიერო გამოკვლევა შეუძლებელია".⁴ მისივე აზრით, სამხრეთი ეგვიპტური უნდა იყოს უძველესი ფენა, რომელიც მოგვიანებით (შესაძლოა VII, ან VIII-IX სს.) მოაქციეს სამნაივიანი ბაზილიკის მოცულობაში.⁵

1979-1989 წლებში მიმდინარეობდა ბოდბის მონასტერში სარესტავრაციო სამუშაოების პირველი ეტაპი. მოიხსნა XIX საუკუნეში აგებული კარიბჭეები და (კრუ გუმბათი; დასაუფეს ფასადზე არსებულ ჭიქურიან აგურს მოშორდა ფერადოვანი ფენა; შენობის ფასადები ნაწილობრივ შეიღესა ცემენტით). სამუშაოების მსვლელობისას დადგინდა ნაგებობის ისტორიის მრავალი საინტერესო დეტალი, მაგრამ რესტავრაციის პირველი ეტაპის დამთავრების შემდეგ ტაძარმა მიიღო დაუსრულებელი სახე. მისი ფასადები არ ასახავდა შენობის რთული ისტორიის არც ერთ ეტაპს (სურ. 4,5).

1995 წელს საპატრიარქოს და ქართული ეკლესიის ისტორიის ეკლესიის ფონდის ინიციატივით ბოდბეში ჩატარდა არქეოლოგიური ექვსეტი-ძიება, რომლის დროსაც გამოვლინდა ტაძრის თანადროული ტრაპეზი.⁶ 1999 წელს "კულტურული მემკვიდრეობის დაცვის ფონდის" დაფინანსებით გაიწმინდა და გამაგრდა ძლიერ დაზიანებული მოხატულობის ნაწილი; ჩატარდა გეოლოგიური და საინჟინრო გამოკვლევები; 2000-2001 წლებში კეთილმოეწყო ეკლესიის ეზო, მაგრამ მთავარი პრობლემა კვლავ მოუგვარებელი რჩებოდა. ტაძრის რესტავრაციის მეთოდური გადაწყვეტის შესახებ თვით სპეციალისტებს შორისაც არ იყო ერთიანი აზრი. განსაკუთრებული კამათი გამოიწვია გვიანდელი (დაახლოებით XVII ს.), 50 სმ. სისქის კედლის მოხსნის საკითხმა.

2000 წლის დასასრულს ბოდბის ტაძარი წარდგენილი იქნა "მსოფლიო ძეგლთა ფონდის" პროგრამის - "მსოფლიო ძეგლთა ზედამხედველობა"- კონკურსზე. 2001 წელს ფონდმა გამოაცხადა მსოფლიოს 100 ყველაზე დაზიანებული ძეგლის 2002-2004 წლების ჩუსხა, რომელშიც შეტანილი იქნა ბოდბის კათედრალიც. ფონდის მიერ მოწვეული წამყვანი ექსპერტების მიერ ბოდბის ტაძარი აღიარებულია კულტურული მემკვიდრეობის მნიშვნელოვან ნიმუშად. განსაკუთრებით იქნა ხაზგასმული მისი უნიკალურობა როგორც წმინდა ნინოს დაკრძალვის ადგილზე აგებული ეკლესიისა.

როგორც წარდგენილი პროექტი ითვალისწინებდა, რესტავრაციის დამასრულებელი ეტაპის სწორად წარმართვისათვის მთავარი მნიშვნელობა მიენიჭა ნაგებობის მხატვრულ-ისტორიული ღირებულების შეფასებას; გადაკეთება-აღდგენის ეტაპების გამოვლენას, რაც აქამდე არ ყოფილა შესრულებული; გრაფიკულ და ფოტო - ფიქსაციას (ტაძრის უკანასკნელი ხანის ცელილებების გათვალისწინებით); რესტავრაციის პირველი ეტაპის დროს შესრულებული სამუშაოების ანალიზსა და დამასრულებელი ეტაპის დაგეგმვას. პროექტს მხარი დაუჭირა საქართველოს ძეგლთა დაცვის დეპარტამენტმა და საპატრიარქოს საეკლესიო ხელოვნების საბჭომ. მისი განხორციელებისათვის საჭირო თანხის მოძიებაში დიდად გაისარჯა ბოდბის წმინდა ნინოს მონასტერი, სამუშაოები ძირითადად დააფინანსა - ბანკმა „რესპუბლიკა“.

2002 წლის გაზაფხულიდან მუშაობას შეუდგა მრავალდისციპლინარული

⁴ Г. Н. Чубинашвили, Архитектура Кахетии, Тб., 1959, გვ. 83.

⁵ იქვე, გვ. 86.

⁶ ციციხოველი ნინო, მერაბ ძნელაძე, ლალი ახალაია, ახალი მონაცემები ბოდბის წმინდა ნინოს ეკლესიის შესახებ. სექტიცხოველობისადმი მიძღვნილი პირველი სამეცნიერო კონფერენცია 11-13 ოქტომბერი, თბ., 1998, გვ. 374-392.

ჯგუფი (ხელმძღვანელი ნიკოლოზ 'სასუნი'შვილი; არქიტექტორ-რესტავრატორები: შინაიდა ქუფარაშვილი და მიხეილ გელაშვილი; კონსტრუქტორი - კონსტანტინე ოდიშვილი; ხელოვნებათმცოდნე - ციციხო ნახსუნაშვილი; თბილისის სამხატვრო აკადემიის სტუდენტი: ნანა ინჭირელი, ნინო ნოსაძე, გოგოთურ მისრიაშვილი და ხალაძე სასუნი'შვილი; პროექტის კონსულტანტი - დიმიტრი თუმანიშვილი). მომზადდა რესტავრაციის დამასრულებელი ეტაპის ესკიზური პროექტი, რომელიც განხორციელდა 2003-2004 წლებში.

საწარმოო სამუშაოების საორგანიზაციო მხარის გაძღვლა ითავა ბოდბის მონასტერმა, უცვლელი იყო სპონსორი (ბანკი „რესპუბლიკა“), ტაძრის კვლევის აგრძელებდა და საწარმოო პროცესს შედამხედველობას უწევდა მრავალდისციპლინარული საპროექტო ჯგუფი.

გვიანდელი ფენების მოხსნის შემდეგ გამოვლენილმა ახალმა მონაცემებმა უოველგვარ მოლოდინს გადააჭარბა. ისინი ახლებურ ინტერპრეტაციას, პროექტის კორექტირებას და ხშირ შემთხვევებში - სრულიად მოულოდნელი გადაწყვეტილებების მიღებას მოითხოვდა. თანდათან გამოიკვეთა ტაძრის თავდაპირველი პროპორციები და მხატვრული სახე.

შენობის გახსნის და აღდგენის მიმდინარეობის ნათლად გადმოსაცემად მოვიყვანო ბოდბის ტაძრის რესტავრაციის II ეტაპის სამუშაო გეგმას და განვიხილეთ მის თითოეულ ფაზას:

1. გვიანდელი, 50 სმ. სისქის კედლის მოხსნა ტაძრის ქვედა კორპუსზე;
2. ცემენტის ნალესობის მოხსნა ფასადებიდან;
3. შენობის კონსტრუქციული გაძლიერება;
4. დასიანებული კედლის შედაპირის აღდგენა ფასადებზე;
5. დიობების აღდგენა;
6. ბაზილიკის სახურავების დაწვეა პირუანდელ ღონესზე, კარნიზის აღდგენა და ახალი სახურავის მოწყობა.

გვიანდელი კედლის მოხსნა ერთ-ერთ ვეულაზე რთულ და საპასუხისმგებო ეტაპს წარმოადგენდა. როგორც ადრევე გაირკვა, იგი მხოლოდ სამი მსრიდან (გარდა დასაუღუთისა) უკლიდა ტაძრის ქვედა კორპუსს. შეკითხვაზე, თუ რა მიზეზით შემოაშენეს ნაგებობას დამატებითი კედელი, არსებობდა ერთმანეთის გამომრიცხავი შემდეგი ვარაუდები:

- ა) კედლის შემოშენება კონსტრუქციული აუცილებლობით იყო გამოწვეული;
- ბ) ეს არის ნაგებობის დაცვის მიზნით განხორციელებული ღონისძიების, რომელიც არ იყო აუცილებლობით გამოწვეული.

კედლის შემოშენება უნდა მომხდარიყო XVII საუკუნეში, შამ-აბასის გამანადგურებელი შემოსევის შემდეგ. დაუდევრად ნაგები აგურის კედლის აღმოსავლეთ მხარეს ნაყოფიერი იყო კრამიტისა და მოჭიქული აგურის ნამტვრევები. სამხრეთი ფასადი რიტმულად ნარიკებული, აგურის წყობით გამოყვანილი ტოლმკლავიანი ჯერების გამოსახულებებით იყო მორთული; ორი მათგანი 1823 წელს, კარიბჭეების მიშენების დროს სამოთაღეს.

2003 წელს დაიწყო კედლის მოხსნა აღმოსავლეთი ფასადიდან. აფსიდების ქვედა ნაწილში თანდათან გამოიკვეთა თავდაპირველი წყობის კარგად შემონახული ფრაგმენტები. ნახევარწრიული აფსიდებისთვის სპეციალურად დამზადებული, მომრგვალებული ფორმის აგურებია გამოყენებული. მათი ზომა კელესის თავდაპირველ ფენაში გამოყენებული აგურის ტოლია (27 X 27 X 5 სმ.). აფსიდების შედა ნაწილების წყობა ფასადზე (სარკმლების ზევით) განახლებულია სწორგვერდებიანი, კვადრატული აგურით (25 X 25 X 5 სმ.; 24 X 24 X 5 სმ.).

კედლის მოხსნა დაახლოებით სამი თვის მანძილზე გაგრძელდა და გამოედინდა

მეტად საყურადღებო დეტალები: კარნი'სი, რომელიც წარმოადგენს პირი'სონტალურად და კუთხით დაწვობილ აგურის ორ რიგს; ჩართუქის გადახურვის პირუანდელი დახრილობა; ნახევარწრიული აფსიდების სახურავების გადახურვის თადაპირველი დონე.

დადგინდა, რომ განახლებულია ტაძრის ცენტრალური ნაეი. ეს გადაკეთება XII საუკუნეში უნდა მომხდარიყო, რასაც შუა ნაეის დასაეღუთი და სამხრეთი კედლების შესაეარ'ზე, აგურის წეობაში კუთხით ჩართული ქვის სამხრეთ და დასაეღუთ მხარეს მათაეესებული ასომთაურული წარწერაც (წარწერის დასაეღუთი ჩაწილი რესტაურაციის პირველი ეტაპის დროს გამოეღინდა) ადასტურებს. იგი იწეება სამხრეთ ფასაღ'ზე და გრძელდება დასაეღუთისაზე; მთლიანად ტექსტი შემდეგი სახით იკითხება: "ქრისტე, მე გიორგი აეაგე ეღესია ესე ე თოე მსახურებითა სეითა მეფობასა დემეტრესასა".

დეეი ბერძენიშეიღის ასრით, ასოთა ჯგუფში "ე თოე", "ე" - ს აქეს ქარაგმის ჩიშანი, რაც მის რიცხით მნიშენელობაზე მეტეეეღებს, ხოლო - "თოე" ჩიშანეს თეე-ს (ე.ი. თეე). უნდა ეიფიქროთ, რომ ეინმე გიორგის ექესი თეის მსახურებით, ან მისი სანაეელო გასამრჯეღოთი აუგია ეღესია დეით აღმაშენებღის ძის დემეტრეს მეფობის ხანაში (1125-1156 წწ.), რაღგან წარწერის პაღეოგრეეული ხასიათი აღნიშნულ ხანაზე მეტეეეღებს.

სეენი მხრიღან დაეძენთ, რომ, როგორც ჩანს, დემეტრეს მეფობისას განაახლეს ცენტრალური ნაეის სარკმლები და კაძარა. როგორც ცნობიღია, ძეულ ქართულ წეაროებში ხშირია შემთხეეეა, როღესაც "ამენება" (აგება) გუღისხმობს გადაეეეებას. ამ განახლებისას შენარსუნებული იქნა ტაძრის პროპორციები, სარკმლების განღაგება და კაძარის მოხა'ხუღობა.

ჩართუქის დასაეღუთი ფასაღიღან ცემენტის ჩაღესობის მოხსნის შემდეგ გამოინდა პირნამომტერეეული აგურის წეობა. ეინაიღან ჭიქურიანი ზედაპირის აღღგენა დიდ ჩირთულეებთან იეო დაკეშირებული, გადაწედა მისი მთლიანად მოხსნა. ამ გეიანღელი ფენის ქვეშ აღმოინდა სამი თაღით გახსნიღი ეეღელი. გეერღით თაღებთან შეღარებით ცენტრალური, ოღნაე შეტეხიღი თაღი, მაღაღი და განიერი. ჩართუქის შუა, ამაღღებული ჩაწიღის ცენტრში გამოეღინდა სწორეუსხა მოხა'ხუღობის სახატე ჩიშა (სურ. 6).

გეიანღელი ეეღლისაგან და ცემენტის ჩაღესობისაგან ფასაღების განთაეისეუღების შემდეგ აღმოინდა, რომ თაედაპირეული საფასაღო წეობა უღეათაა შენარსუნებული, ეიდრე ამას ეეარაუღობღით. დაზიანებული სიბრტეის აღღგენა მოხდა სეეციალურად დამ'საღებული აგურით კირის ხსნარის გამოეენებით. ნახეეარწრიული აფსიდებისთეის დამ'საღდა ღეკაღური აგური.

სამუშაოთა მსეღეღობისას გაირკეა, რომ თითქმის ეეღლა ღიობი დაზიანებული ან გადაეეეებულია. მხოლოდ ცენტრალური აფსიდის გეერღითი, ახღად გამოეღენიღი ორი სარკმელია ფასაღ'ზე პირუანდელი სახით შენარსუნებული. გადაეეეებული ღიობების აღსაღგენად დამატებითი ზონღაეების და ეეღეეის ჩატარება გახდა საჭირო. მხოლოდ ამის შემდეგ მოხდა მათი აღღგენა.

ეეღესიის სამხრეთ და ჩრდილოეთ შესასეღეღებს ჩეენამღე პირუანდელი სახით არ მოულწეეია. გადაეეეებული სახით ისინი წარმოაღგენღენ სწორეუსხა ღიობებს, რომელთა გეერღით მხარეებ'ზე ეურტიკაღურად ამართული ქეები იეო ჩასმული. ჩრდილოეთი შესასეღეღის ფორმა ჯერ კიდეე რესტაურაციის პირველი ეტაპის დროს და'ხუსტღა. იგი წარმოაღგენდა თორმეტი სანტიმეტრის სიმაღღის არქიტრეეით გადახურულ ღიობს, რომელსაც ეერღნობოღა აგურით გადაეეეანიღი ორსაეეეურიანი თაღი. არქიტრეესა და თაღს შორის არსებული არე ეეღლის ზედაპირიღან სწეულ ტიმაანს ეეაეა. გახსნის შემდეგ სამხრეთი შესასეღეღის ღიობიც ანაღოგური

აღმოჩნდა. შესასვლელების თაღების რადიუსის შემოწერილობის მიხედვით დასუსტდა ღიობების თაღდაპირული სიგანე და სიმაღლე, რის შემდეგაც მოხდა მათი აღდგენა (სურ. 7).

ჯერ კიდევ საწარმოო სამუშაოების დაწყებამდე ჩვენთვის ცნობილი იყო რომ გვერდითი ნაეების სახურავი პირუანდელი დონიდან აწეულია, რაც თავის დროზე გამოიწვია დამატებითი კედლის მიშენებამ ნაგებობის ქვედა კორპუსზე. ნაგებობის გახსნის პროცესში გაირკვა აგრეთვე, რომ თაღდაპირული სიმაღლიდან ამდლებულია ნართექსის და შეერილი აფსიდების სახურავებიც. გადახურვის პირუანდელი დონე დადგინდა გახსნის პროცესში არაერთგზის გამოვლინილი კარნიზის მდებარეობის მიხედვით.

აღდგენილი სახით ბოღბის ტაძარი წარმოადგენს სამნაეიან ბაზილიკას სამი შეერილი აფსიდით აღმოსავლეთიდან და და ნართექსით დასავლეთიდან (ნახ. 1, სურ. 8,9). შენობა ძირითადად აგურითაა ნაგები (აგურის ზომები: 27 X 27 X 6; 26 X 26 X 6; 24 X 24 X 6). კუთხეები შირიმის გრძელ-მოკლედ დალაგებული კუადრებითაა გამოყვანილი. ნაეები ერთმანეთისაგან გაყოფილია ერთ წვეილ ბურჯზე დაურღობილი თითქმის თანაბარმაღიანი თაღებით (დასავლეთი წვეილი ოღნაე აღემატება აღმოსავლეთისას). სწორკუთხა მოხაზულობის ბურჯებს ცენტრალური ნაეის მხარეს აუყეება პილასტრები, რომლებსაც შუა ნაეის საბჯენი თაღი ეურღნობა.

თითოეულ პილასტრს სამ აღგილას აქეს თაბაშირში გამოყვანილი სხეადსხეა პროფილის მქონე დეკორაციული კაპიტელები. მათ კონსტრუქციული დანიშნულება არ გააჩნია. მსგავსი პროფილები მქონდა ითანე მაეაშვილის მიერ XIX საუკუნეში აგებულ კარიბჭეებს ტაძრის სამხრეთ და ჩრდილოეთ შესასვლელებთან, რომლებიც 1980-იან წლებში ნატარებული რესტავრაციის დროს მოშალეს. ეკლესიის შიგნით არსებული დეკორატიული კაპიტელები კარიბჭეების მიშენებლობის ხანას უნდა ეკუთვნოდეს (XIX საუკუნის პირველი მეოთხედი).

ცენტრალური ნაეი აღმოსავლეთით სრულდება ნახეარწრიული აფსიდით, რომელსაც ირგულიე შემოუყეება ერთსაფეხურიანი ხარისხი. ცენტრალური სარკმლის ქვეშ სპეციალურად არის გამოყოფილი საპატიო ნამოსაჯღოში მღვდელთაგურისათვის.

აფსიდის კონქის თაღი ნახეარწრიული მოხაზულობისაა, მის თაქსე კი მაღალი შუბლია ამართული. აფსიდს წინ უძღვის საკმაოდ ღრმა ბემა, რომლის ცენტრში დგას ტრაპეზი. ბემის წინ არსებულ პილასტრებზე გადაეყვანილია ნახეარწრიული თაღი. ცენტრალური ნაეის კამარა ოღნაე შეისრული მოხაზულობისაა. გვერდითი ნაეების აღმოსავლეთ მონაკეეთებში აფსიდებით დასრულებული სათაესებია გამოყოფილი: ჩრდილოეთით - სამკეეთლო, სამხრეთით - წმინდა ნინოს ეგეტერი.

მათი შესასვლელები შიგნიდან და გარედან თაღოვანია. ასეთივე გახასელულით არის დაკაეშირებული სამკეეთლო ცენტრალურ საკურთხეველთანაც.

წმინდა ნინოს ეგეტერში, ჩრდილოეთ კედელთან არის 20 სმ. სიმაღლის აგურის შემადლება (2მ. X 1,5მ.), რომელსეც წმინდა ნინოს ფერწერიული გამოსახულებაა წარმოდგენილი. 1997 წლამდე აქ იდგა მიხეილ საბინინის მიერ შეწირული მარმარილოს ქეა. ამჟამად არსებული საფლაეის ქეა არის ოთხ სეეტზე დამკარებული მარმარილოს მასიური ფილა, რომლის სეედაპირი ორნამენტული მორთულობითაა დამუშაეებული.

ეგეტერის ჩრდილოეთ კედელში, აფსიდთან ახლოს, სწორკუთხა მოხაზულობის ნიშაა. სამკეეთლო კონქით დასრულებული ნიშებითაა აღჭერილი. საკურთხეელის მიმდებარე სათაესების კონქების სეეით ორი საფეხურია ამართული, რომელიც კამარაში გადაიზრდება. სამკეეთლოსა და ეგეტერის აფსიდებში კედელთან მიდგმული ტრაპეზებია გამართული.

შენობის ჩრდილოეთ და სამხრეთ კედლებში, ერთმანეთის საპირისპიროდ,

ტაძრის შესახებ ელუბია მოწყობილი. ფასადზე მათი სწორკუთხა ღიობების ზევით აგურის წყობით გამოყვანილია მაღალი თაღებია, რომელიც არქიტრავს ეყრდნობა. ღუსენტი შეესებულა ქვის სადა ფილით.

საკურთხეელის აფსიდში სამი თაღოვანი სარკმელია. მათგან ორი კიდურა ღიობი სარესტაერაციო სამუშაოების დროს გამოვლინდა. თითო სარკმელია ჩრდილოეთი და სამხრეთი ნაის გრძივი კედლების აღმოსავლეთ მონაკვეთშიც. ცენტრალურ ნაქში, ერთმანეთის საპირისპიროდ ორ-ორი თაღოვანი, ხოლო დასავლეთ კედელზე - ერთი შეტეხილთაღიანი სარკმელია გაჭრილი.

ნართექსი ეკლესიას სამი შესახელებით უკავშირდება. ცენტრალური შესახელები, რომელიც ოღნავ შეისრული თაღითაა დასრულებული, იმეორებს ცენტრალური ნაის მოხაზულობას. იგი კიდურა, თაღოვან შესახელებზე უფრო განიერია. ნართექსს აღმოსავლეთ მხარეს საკუთარი კედელი არ გააჩნია. ეკლესიის დასავლეთ კედელზე მიყრდნობილ ორსაფეხურიან პილასტრებზე კედლის თაღებია გადაყვანილი. მათგან კიდურა ორი თაღი ნახევარწრიულია, ხოლო ცენტრალური - ოღნავ შეისრული.

პილასტრების წინა საფეხურზე გადაყვანილი ნახევარწრიული თაღები ნართექსს სამ ტოლ ნაწილად ყოფს. შუა, მაღალი განყოფილება ცილინდრული კამართაა გადახურული. გვერდითი, დაბალი ნაწილების ცილინდრული კამარები მისკენ პერპენდიკულარულად არის მიმართული. გარედან შუა ნაწილს დამოუკიდებელი ორფერდა სახურავი აქვს, ხოლო ნართექსის გვერდით, დაბალ მხარეებს - ცალფერდა. ნართექსის დასავლეთი კედელი გახსნილია სამი თაღით. მათგან ცენტრალური, მაღალი და განიერი - ოღნავ შეტეხილი ფორმისაა. დასავლეთ ფასადზე, ნართექსის შუა ორფერდა სახურავით გადახურული ნაწილის ზედა მონაკვეთში სახატე ნიშაა ჩართული.

ტაძრის ფასადების აგურის წყობით შესრულებულ დიდ სიბრტყეებზე სადა ღიობები გამოირჩევა. საკურთხეელის სამივე სარკმლის თაღოვანი ნაწილი შირიმის ქვაშია ამოკვეთილი. ეს არის თავიდან ბოლომდე ერთიანად გააზრებული "აგურის არქიტექტურა".

გვიან შუა საუკუნეებამდე მოღიანად აგურით ნაგები ეკლესიები საქართველოში ცოტაა. კახეთში შეიძლება რამდენიმე ნიმუშის დასახელება, რომლებიც ბოდბესთან ტერიტორიულად ახლოს მდებარეობს და აშკარად განიცდიან მის გავლენას (ოსაანის ამბლდება, ხანავირე ვაზისუბანთან).

აგურით იყო ნაგები ბოდბეში გვიანდელი, XVII საუკუნეში შემოშენებული კედელიც. თუმცა, ეს სახეებით ბუნებრივია ამ დროისათვის. XVI-XVII საუკუნეებში აგურის ტაძრები ინტენსიურად შენდება, განსაკუთრებით აღმოსავლეთ საქართველოში. მაგრამ ეს უკვე სულ სხვა შემოქმედებაა, გარკვეული ისტორიული ერთარებით შეპირობებული.

ვალკე აღსანიშნავია სხედასხვა ფერის ჭიქურიანი აგურის მოხმარება, რომლითაც იყო დაფარული სარესტაერაციო სამუშაოებამდე დასავლეთი ფასადი. მსგავს მოვლენას ქართულ სატაძრო არქიტექტურაში ბოდბემდე ადვილი არ პქონია. ამ მხრივ იგი ნუნამდე მოღწეულ ერთადერთ მაგალითს წარმოადგენდა. შესაძლოა, ეს იყოს შედეგი იმ მხატვრული ტენდენციების ხორცშესხმისა, რასაც ამავე ეპოქაში, ოღონდ სხვა მასალაში (ქვაში) ახერხებდნენ ოსტატები. რა თქმა უნდა, უკანასკნელ პლანზე არც ნუნათვის უცნობი დამკვეთი იქნებოდა.

აქვე დაისმის შეკითხვა - ძველი ქართული არქიტექტურის განვითარების რომელ პერიოდს შეიძლება მივაკუთვნოთ, აწ უკვე აღარარსებული, ბოდბის ტაძრის დასავლეთი ფასადის უჩვეულო მორთულობა. უფიქრობთ, უცხო აქ არაფერია, რადგან ფერადღებება ეოკლესიის იყო ქართული არქიტექტურის დამახასიათებელი თვისება.

არც კერამიკის გამოყენებაა უცხოები ძველი ქართული ხეროთმოძღვრებისათვის. დეკორაციული მიზნებისათვის საქართველოში ადრეული ხანიდანვე აწარმოებდნენ მოჭიქულ აგურს. კერამიკული ნაწარმები ამჟამინდელს XIII საუკუნის დასაწყისის ტიპისადაც გუჩუათის ექვს. ოსაანის ამაღლების ეკლესიის საკურთხეულის აფსიდი კერამიკული ფილებით იყო დაფარული, ხილო სახურავი - მწვანე და ყაყისფერი მოჭიქული კერამიკით¹.

საინტერესოა, რომ ბოლბის დასაუღეთი ფასადის კერამიკული მორთულობის ძირითადი ელემენტი გეომეტრიული ხასიათისა იყო - სხეადასხეა ფერის რომბების კომბინაცია და მასში ნართული ჯერები. ამასთან დაკავშირებით შეიძლება გაეხსენოთ ქვის ფერით გამოყენებული ჯადრაკული გამოსახულებები XIV საუკუნის განძანის ეკლესიებში ჯავახეთში, სადაც, ისევე როგორც კახეთში, ორნამენტული მორთულობა იშვიათია.

ახლა ძნელია დახუსტება, თუ რა დროს მორთეს მოჭიქული აგურით ბოლბის ტაძრის დასაუღეთი ფასადი. ყოველ შემთხვევაში, XVII საუკუნეში, როდესაც ეკლესიას დამატებითი კედელი შემოაყოლეს და აამაღლეს გვერდითი ნაგების სახურავები, ჭიქურიანი მორთულობა უკვე არსებობდა. რესტავრაციამდე გადაღებულ ფოტოებზე აშკარად ნანს ხღვარი დასაუღეთი ფასადის ჭიქურიან და სადა კედელს შორის. აღსანიშნავია აგრეთვე, რომ სხეადასხეა ფერით მორთულ კედელს მოიხსენიებს გერმანელი მეცნიერი იოსან გიულდენშტედტი, რომელმაც ბოლბე XVIII საუკუნეში მოინახულა².

1995 წელს, იატაკის გამოცვლის დროს, ბოლბის ტაძრის საკურთხეულის აფსიდში აღმოჩნდა IX საუკუნის მოჭიქული თასი. 2001 წელს ეკლესიის ნრდილო-აღმოსავლეთით ნაპოვნი იქნა XI-XIII საუკუნეების კერამიკული ნიმუშები (ძოხატული კერამიკული თასები, დოქები) და გამოხაწვა იქნა ქურა, რაც აქ კერამიკულ სახელოსნოს არსებობას მიუთითებს. კერამიკის წარმოების ტრადიციას კახეთში დიდი ხნის ისტორია აქვს, და მან წვენ დრომდეც მოაღწია.

ტაძრის იატაკის გამოცვლის დროს ისიც დადასტურდა, რომ წმ. ნინოს ეგვიპტურში არსებული აგურის შემადგენლობა, რომლითაც მინიშნებულია მისი დაკრძალვის ადგილი, ტაძრის მშენებლობის თავდაპირველ ფენას მიეკუთვნება. საინტერესოა, რომ მოგვიანებით, როდესაც ეკლესიაში იატაკი არაუთხელ განაახლეს და მისმა დონემ თითქმის 40 სანტიმეტრით მოიმატა, წმ. ნინოს ეგვიპტურში იატაკი თითქმის არ აუმაღლებიათ.

ბოლბის ტაძრის გეგმის განხილვისას უკრადლებას გაემახვილებოთ ისეთ დეტალებზე, როგორიცაა სამი შეერილი აფსიდი და ნართექსი. 'სოციურთი მკვლევარი ქართულ ტაძრებში ნართექსის და შეერილი აფსიდების არსებობას ბიზანტიის გავლენით ხსნის, განსაკუთრებით იმ შემთხვევაში, თუ ნაგებობა აფხაზეთში მდებარეობს. საქართველოში არსებულ უძველესი ეპოქის სამნაგვიან ბაზილიკებს ნართექსი არ გაანია, მაგრამ მოლიანობაში შუა საუკუნეების არქიტექტურისათვის იგი არ არის უცხო ელემენტი. ადრინდელი ნიმუშებიდან შეიძლება დაეასახელოთ: წრომი, იყალთოს სამების ეკლესია, აბაანთა და მიუსერა და სხვა; გარდამავად ხანაში და X საუკუნეში: გურჯაანის ყველაწმინდა, ამბარა, უფლისციხის ბაზილიკა, სანაგირე, ბოლბე, ლექართი, დოლიყანა, ანაკოფია, ლიხნე, ბიჭვინთა. XII-XIII საუკუნეებში ნართექსი არის გელათში და ყინციისში; უფრო

¹ დ. თუზანიშვილი, ნაირფერადოვნების შესახებ V-XIII სს. ქართულ ხეროთმოძღვრებაში. წერილები, ნარ.კვ.ნაგები, თბ., 2001, გვ. 94-106.

Г. Н. Чубинашвили, Архитектура Кахетии, Тб., 1959, გვ. 355.

² გიულდენშტედტის მოგზაურობა საქართველოში, ტ. I, თბ., 1962, გვ. 23.

მოგვიანებით იგი იშვიათად გვხვდება.

ნართექსი და სამი შევრილი აუხილი აქეს აფხაზეთის და ქურეთის IX-X საუკუნეების ეკლესიებს: ბოდბე, სანაგირე, ლუქართი, ანაკოფია, ლიხნე, ბიჭვინტა. ასე რომ, მხოლოდ ბიზანტიის გაუღებით ეს მოელენა არ უნდა აიხსნებოდეს. შუა საუკუნეების კახეთ - ქურეთის და აფხაზეთის არქიტექტურის თანხვედრის მრავალი მაგალითის მოყვანა შეიძლება (იხ. გ. ნუბინაშვილის, ლ. რიკელიშვილის, დ. თუმანიშვილის, მ. დიდუბუღიძის ნაშრომები). საინტერესოა, რომ ქრონოლოგიურად კახეთი თანაე წინ უსწრებს აფხაზეთის ნიმუშებს. ეს კი გარკვეულ, ხშირად ნეენათის ძნელად ასახსნელ კულტურულ-პოლიტიკურ კავშირებს მიუთითებს, იმ ეპოქაში, როდესაც საქართველო ცალკეულ სამეფო-სამთავროებად იყო დაშლილი რომლებიც ხშირად ერთმანეთს ეომებოდნენ კიდევ.

ბოდბის ტაძრის ცენტრალურ აუხილში არსებული ტრაპეზი წმინდა გიორგის სახელობისაა (1995 წელს აქ ტაძრის აგების თანადროული ტრაპეზი გამოვლინდა). წმინდა ნინოს ეგვიპტურში ამკამად XVII საუკუნის ტრაპეზი დგას. რომელიც 1998 წელს გაიხსნა XIX საუკუნის გვიანდელი დანამატებისაგან.

საკურთხეელის წრილოკითა მღებარე სათაესი, რომელიც მასთან გასახელებული არის დაკავშირებული, თავდაპირველად, ალბათ, სამკვეთლოს წარმოადგენდა, თუმცა მას შესაძლოა სხვა ფუნქციაც ჰქონოდა შეთავსებული, მაგალითად, საღიაკენესი. მით უმეტეს, რომ მის ეკლესიაში ღრმა, გაჩიური ნიშებია დატანილი.

ნეეულებრივ, როდესაც საკურთხეელის მიმდებარე სათაესებს განვიხილავთ, სამხრეთისას საღიაკენედ მივინწყით. ბოდბეში საკურთხეელის სამხრეთით წმინდა ნინოს ეგვიპტურია, თავისი დამოუკიდებელი ტრაპეზით. აქვე იბადება კითხვა - რას წარმოადგენდა იგი თავდაპირველად - წმინდანის საფლავს ან აგებულ მარტირიონს, სადაც მხოლოდ ხელის მოსახსენიებელი ღოცვები წარმოიქმნებოდა, თუ დამოუკიდებელ ეკლესიას. ამკამად აქ სრული ღიტიურგია ტარდება.

XIX საუკუნის დასაწყისშიც ტაძრის ეს ნაწილი ცალკე ეკლესიად მოიაზრებოდა. ტაძრის განმარტებული იოანე მკაეაშვილი 1836 წელს შედგენილ ანდერძში აღნიშნავს: "ეკლესია დიდი და საფლავის ეკლესია წმ. ნინოსი იყენენ ფრიად დაძველებულნი და დარღვეულნი. . . . თრეე ეკლესია კარგის მხატვრობით დამიხატვინებია..."¹⁰

საკურთხეელის მიმდებარე სათაესების ფუნქციის დაზუსტების პრობლემა უკვე დაისვა ქართულ სახელოვნებათმცოდნეო ღიტირატურაში. ძველი ქართული არქიტექტურა გვისწავნებს, რომ იგი ერთგვაროვანი არ ყოფილა.

აღნიშნულ საკითხთან დაკავშირებით საკმარე ჰრული სურათია აღმოსავლეთ ქრისტიანულ ქვეყნებშიც. მაგალითად, ბიზანტიაში მათი ფუნქციები საბოლოოდ მხოლოდ XIV-XVI საუკუნეებში დაზუსტდა. სირიის სამხრეთ მხარეებში საკურთხეელის მიმდებარე სათაესში სანაწილე სარკოფაგთან ერთად მაგიდაც არის დაფიქსირებული, ამიტომ ისინი ან მარტირიუმებია, ან დამატებითი ეკლესიები.¹¹ ეფიქრობთ, სირიის მსგავსი გადაწყვეტა უნდა იყოს ბოდბეშიც.

ბოდბის ტაძრის შიდა სიერცის დომინანტს შუა ნაეი წარმოადგენს. ამას ხელს უწყობს განათებაც. ნართექსიდან ეკლესიის შუა ნაეში შესული უცებ აღმონდება განათებულ, მაღალ სიერცეში. თავდაპირველად ნართექსის იატაკი 15-20 სანტიმეტრით მაღლა მღებარეობდა ეკლესიის იატაკთან შედარებით, რითაც კიდევ უფრო გამოსაფრებული იქნებოდა უცაბედი შთაბეჭდილება (1996 წელს ნართექსის იატაკი ეკლესიისას გაუთანაბრეს). ამას ხელს უწყობს ნართექსიდან ეკლესიაში

¹⁰ იოანე ბოდბელის ანდერძი, საქართველოს ცენტრალური სახელმწიფო ისტორიული არქივი, ფონდი 489, საქმე 5647, გვ. 118.

¹¹ G. Descoudres, Die Pastophorien in syrobyzantinischen Osten, Wiesbaden, 1983, გვ. 17-19.

შესასვლელი დაბალი ღიობების არსებობა, იმ დროს, როდესაც სხვა შესასვლელი, თეთ საკურთხეულიდან სამკვეთლოში გასასვლელი კარიც კი, საგრძნობლად მაღალია. დასავლეთიდან ტაძრის ცენტრალურ ნაგებობაში შესვლისას ყურადღებას მთლიანად იპყრობს საკურთხეულის თავზე აღმართული მაღალი შუბლი, აფსიდის ნახერწრიული თალი და კამარის შეისრული მრუდი. ცენტრალური ნაგებობის შვეული ღერძის წარმონეჩას ხელს უწყობს ნაეთა გამყოფი დაბალი თაღები, ყურადღება არ იფანტება გვერდითი ნაგებობისაკენ. ბურჯებზე აყოლებული ერთსაფეხურიანი პილასტრები სიერცის დანაწევრებაში არ მონაწილეობს. ასე რომ, არაფერი უმლის ხელს შუა ნაგებობის სიერცის ერთიან აღქმას.

ნათა გამყოფი თაღები თითქმის თანაბარი სიმაღლისა და სიგანისაა. ამით ბოღბე განსხეაედება IX-X საუკუნეების ბაზილიკებისაგან (ვერე, სანაგირე), სადაც სხეადასხეა სიგანის და სიმაღლის თაღები დაძაბულობას მატებს შიდა სიერცის აღქმას. ბოღბის ოსტატი, შეიძლება ითქვას, კლასიკური ტრადიციების ერთგულია.

ბოღბეში საკურთხეულის წინ ბურჯების განლაგებით კეადრატი იკვრება, რაც გარდამაეალი ხანისაკენ სწეეს ბოღბის ტაძრის აგების ხანას, როდესაც ქართული ბაზილიკები, ცენტრული ნაგებობების გაელნიით, მოკლდება და კარგავს სიგრძივ ღერძს.

ბოღბის ტაძრის გვერდითი ნაგები დამოუკიდებელ სიერცობრივ ერთეულებს წარმოადგენს, რომელთა აღმოსავლეთით გამოყოფილ სათაესებს იდეურ-ფუნქციური დატეირთეა გაანინია (ორდილოეთით - სამკვეთლო, სამხრეთით - წმ. ნინოს ეგეტერი). ცენტრალური ნაგების მსგავსად, გვერდით ნაგებშიც ვერ შეეხედებით პილასტრებს, კაპიტელებს, თუ კედლის თაღებს.

სხეადასხეაგეარად აღიქმება ბოღბეში ტაძრის სიერცე, იმის მიხედვით, თუ რომელი მხრიდან შეედიეართ შენობაში. გვერდითი ნაგების შესასვლელიდან სულ სხეა სიერცე იშლება: კარის ღიობები ცენტრიდან დასავლეთისაკენ, ბურჯების უკან არის გატრილი. აქედან შემსეულელის ყურადღებას იპყრობს განათებული შუა ნაგი, რომელსაც იგი კუთხიდან აღიქვამს, რაც უკვე ცხოველხატული სტილის გამოვლინებად შეიძლება ნაითეალოს.

შიდა სიერცის აღქმაში ამეამად დიდ როლს ასრულებს ფერწერა, რომელიც XIX საუკუნეშია შესრულებული. თაედამირველად ტაძარი მოუხატავი იყო და, ცხადია, სიერცის აღქმა უფრო მეტად იყო ხუროთმოძღერულ ფორმებზე დამოკიდებული. ახლაც, მიუხედავად ფერწერის ოდნავ "გამანეიტრალებული" ძაღისა, ისინი მხოლოდ კი არ მოსახლერაენ რაღაც სიერცეს, არამედ გაასრებულად, უდიდესი მხატვრული მიხტით აეალიბებენ მას. თუ იმასაც გაეითეალისწინებთ, რომ ეკლესიაში არ იყო "მზერის შემანერებული" დეტალები (კაპიტელები, ბაზები და სხეა...), გასაგები ხდება ოსტატის გატაცება ფორმათა პლასტიკურობით.

ინტერიერის აღქმაში, ალბათ, გარკვეულ როლს ასრულებდა იატაკის მოეარდიფრო ტონიც. ბოღბის ტაძარს ჰქონდა აგურის იატაკი, რომელიც დაფარული იყო ღია ვარდისფერი ნაღესობით (კირის ხსნარში არეული დანაეილი აგური).

ბოღბის ტაძრის ხუროთმოძღერული დეტალების განხიღვისას, პირველ რიგში, აღსანიშნაეია დადაბლებული აფსიდი, რომლის თაეზე მაღალი შუბლია ამართული. ეს ხუროთმოძღერული ფორმა გეხდება როგორც ადრეული ხანაში (V-VI სს.), ასევე მოგვიანებითაც; (IX-X სს.). ბოღბის გვერდითი აფსიდების ზეეითაც პლასტიკური მახეიღებია დასიული. ეს არის ორსაფეხურიანი ნაშეერი, თუ შეიძლება ითქვას, ორსაფეხურიანი, მცირე სიმაღლის შუბლი.

ცხოველხატული სტილის მომასწაეებელ ნიშნებად შეიძლება აღეიქვათ სხეადასხეა მოსახულობის გადახურეები და თაღები: ტაძრის სატრიუმფო თაღი

ნახევარწრიულია, ხოლო კამარა – ოდნავ შეისრული. კამარის ფორმას იმეორებს ნართექსიდან ეკლესიაში შესასვლელად გაჭრილი ცენტრალური ღიობი და მის თავზე გადავლებული კედლის თალი, რომელიც გადახურვას იჭერს.

როგორც ეხედავთ, ბოდბის მშენებელი ინტერიერში იყენებს სხვადასხვა მოხაზულობის კონსტრუქციებს – ნახევარწრიული და შეისრული თალები, შეისრული და ცილინდრული კამარები. სოფიერთი ფორმა არ არის სრულყოფილად გამოვლენილი, რასაც შესაძლოა ხელს შელესილობა უშლიდეს.

მიუხედავად ფორმათა სხვადასხვაობისა, ინტერიერი ერთიანია. ოსტატი მძლავრი, კლასიკურად ნაძერწი ფორმების მეშვეობით აღწევს სრულ პარმონიულობას. ფორმათა მრავალსახეობას იგი მხოლოდ გადამხურავ კონსტრუქციებში იყენებს.

ტაძრის ფასადები ხასიათდება მასათა პროპორციული შთანხმებით და სისადავით. შიდა სივრცის ყოველი მონაკვეთი გარედან თავისუფლად იკითხება, იქნება ეს სამი შეერილი აფსიდი, ნართექსის სამნაწილიანი მოცულობა, თუ ბაზილიკის ნაეები. ბოდბის გარე მახები კლასიკურად არის გადაწყვეტილი, თუმცა იგრძობა, რომ უკვე სხვა დროა. ამაზე მეტყველებს შესასვლელების ღერძიდან აცდენა, აღქმის არაფროსტალურობა და, თუნდაც, აგურის მოვარდისფრო ტონი, რომელსაც ვერ იგუებდა ადრინდელი, VI-VII საუკუნეების კახეთის არქიტექტურა. ბოდბეში იგი მთავარ გამომსახველობით დატვირთვას იძენს.

თუ გაეითვალისწინებთ ქართული არქიტექტურის დეკორაციულობისკენ სწრაფვას მომდევნო საუკუნეებში, ამ ხაზის გაგრძელება შეუძლებელი იყო.

გვიან შუა საუკუნეებამდე, მხოლოდ XIII საუკუნის დასაწყისში აგებულ ორ ტაძარში (ყინცივისა და ტიმოთესუბნის ეკლესიები) ეხედავთ ისევე აგურის არქიტექტურას.¹²

სვენ შეეცადავთ გვეჩვენებინა, რომ ბოდბის ხუროთმოძღვარი კლასიკური ტრადიციების ერთგულია, მაგრამ მის მიერ აგებულ შენობაში გარდამავალი ხანის თავისებურებებიც ჩანს. ამავე დროს, შეინიშნება ცხოველხატული ტენდენციების გაელენა. ყოველივე ამის გათვალისწინებით ნაგებობა დაახლოებით IX საუკუნის დასასრულით შეიძლება დაეთარიღოს.

Resume

Tsitsino Chachkhunashvili

Results of Restoration of Bodbe Church

Up to 1980, Bodbe church, a burial place of St. Nino, Apostolic Saint of Georgia, stood as it was transformed in 1823 by John (Makashvili), Metropolitan of Bodbe – with buttresses from the East, porches from the South and the North and a corbeled dome on the roof. In 1979-89, first stage of restoration works were undertaken on the site – 19th c. extensions were removed, but the church had not attained artistic completeness. Study of the church was continued in 1995, 1999 and 2002, resulting in the implementation of the restoration works in 2003-2004.

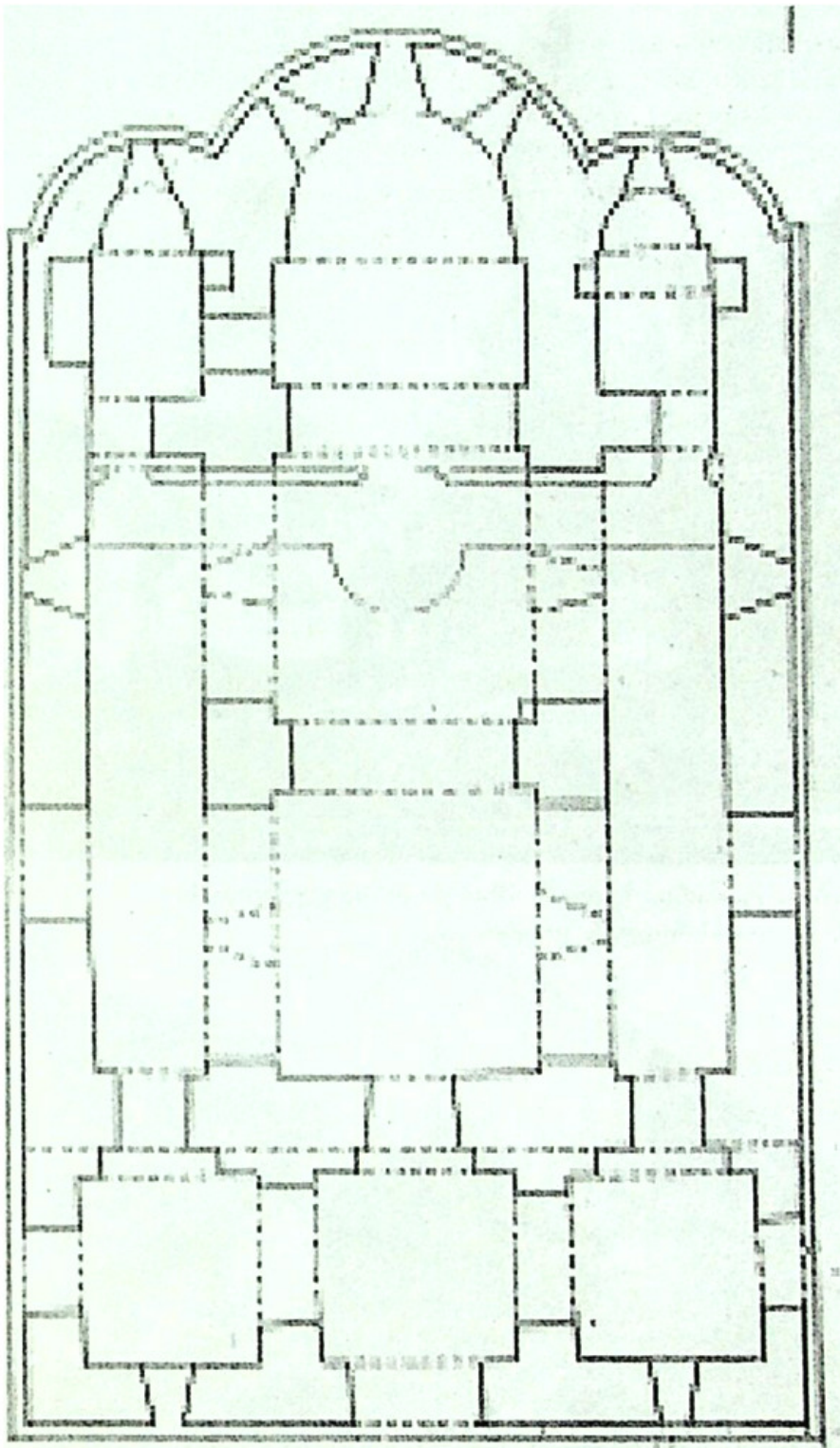
As was ascertained, initially, Bodbe church was a brick three-aisled basilica, with three projecting apses and a narthex. Apses were built of patterned brick (masonry of rectangular bricks in the upper parts is a medieval repair). Apse windows have travertine terminations (other apertures are transformed); travertine

¹² დ. თუმანიშვილი, ყინცივის წმ. ნიკოლოზის ტაძრის ხუროთმოძღვრების გაგებისათვის. დასახ. ნაშრომი, გვ. 122-142.

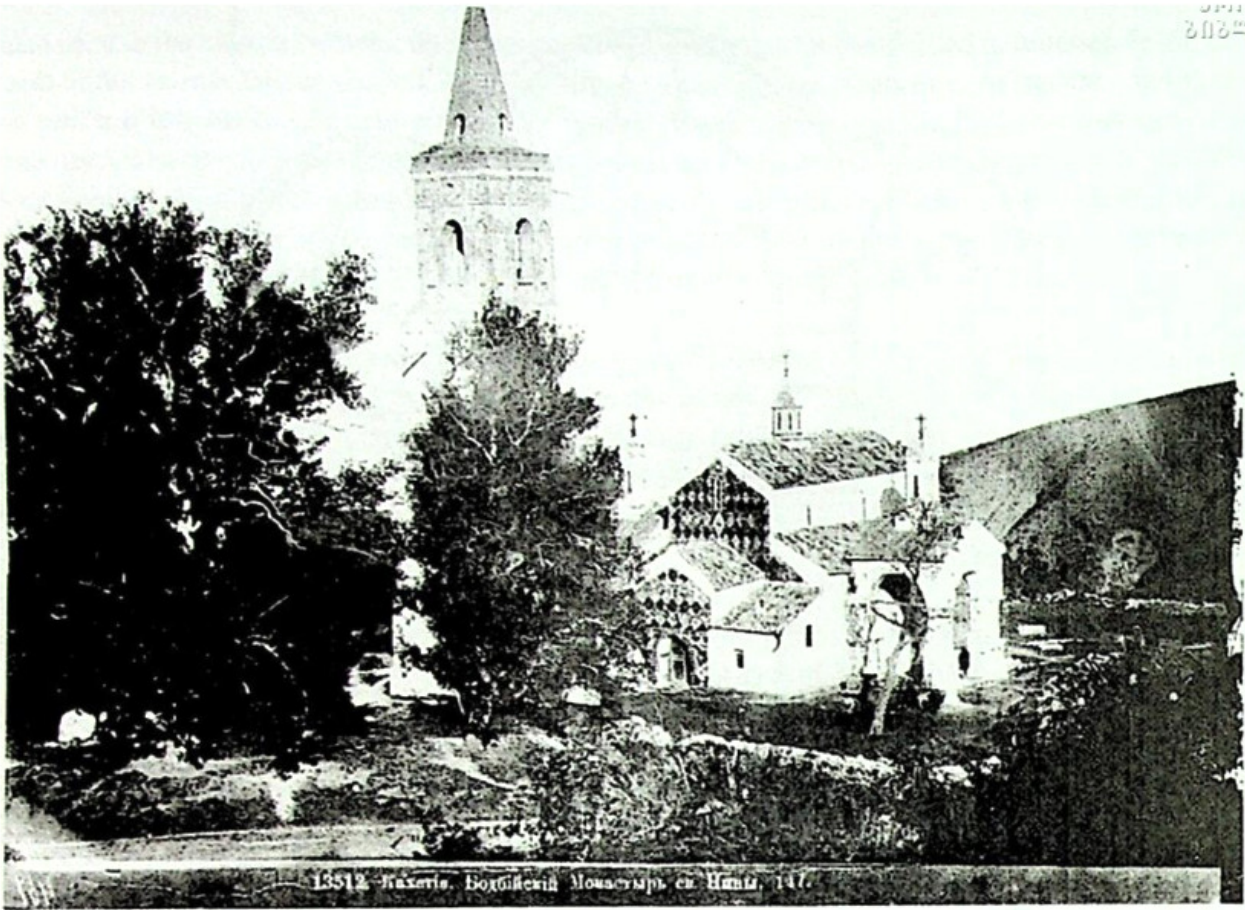
was also used in the church corners; door was provided with a lunette (half-filled in lunette). In the interior, the vault of the nave is lancet-shaped, other arches are semicircular. Narthex is tri-partite – with elevated central part and low vaults perpendicular to the centre; the narthex is opening both inwards and outwards by three apertures (it is not provided with the own west wall); arch opening to the nave is lancet-shaped; the floor level of the narthex was higher as compared to the church (this is no more discernible); on the west façade, a rectangular niche for icon was arranged above the central door. The church had a brick cornice laid of two rows of brick (one laid flat and the other – on an angle).

In the 12th c., as evidenced by the inscription, in the reign of Demetre I (1125-1156), a George had initiated renovation of the greatest part of the walls in the nave. In the 17th c., after the devastation of Bodbe by Shah Abas, in order to ensure stabilisation of the damaged structure, 80 cm. thick brick wall was built around the church body. Facing of the west façade with glazed brick (removed during the restoration in 1980s) took place in between these two renovations. It is noteworthy that existence of a glazed ceramic workshop in Bodbe is attested.

Based on evidences, the church should be ascribed to the late 9th c.; stone altar, revealed in the apse in 1995, is also dated to the same period. In the south burial chapel of St. Nino (it was most likely built as a martirium-church, similar to the cases of South Syria), 17th c. painted altar was discovered in 1998.

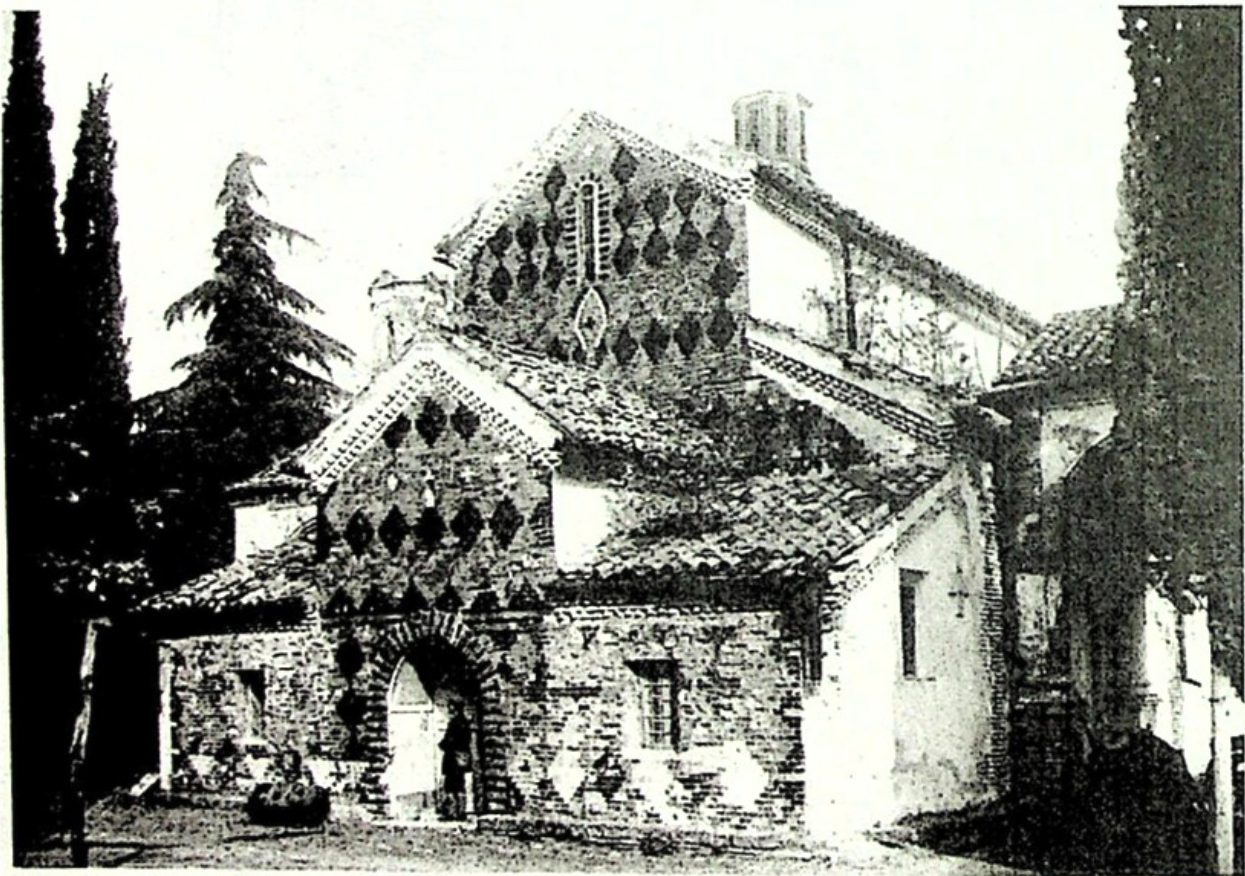


ნახ. 1. ბოლნისის ტაძარი. გუმბაზი



18512. Bolnisi. Bolniserin Monastiri. ex. Hantz, 1877.

სურ. 1. ბოლბის ტაძარი. ხედი სამხრეთ-დასავლეთიდან.
XIX საუკუნის დასასრულის ფოტო



სურ. 2. ბოლბის ტაძარი. ხედი სამხრეთ-დასავლეთიდან. 1955წ.,
ი. გილგენდორფის ფოტო



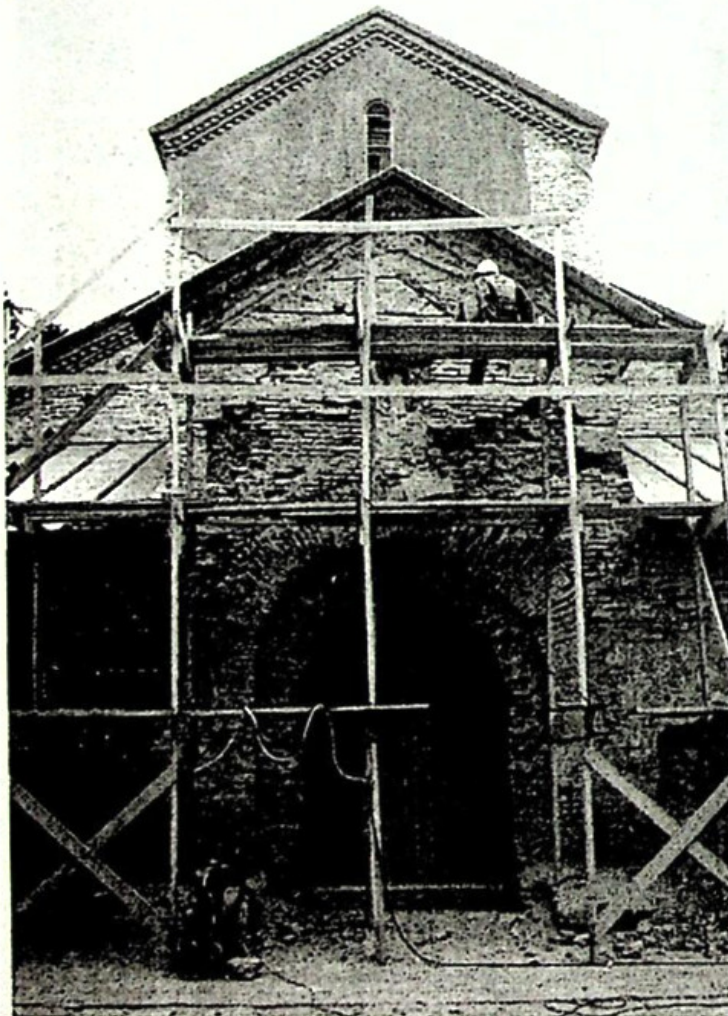
სურ. 3. ბოლბისის ტაძარი.
ხედი სამხრეთ-აღმოსავლეთიდან.
1955წ., ი. გილგენდორფის ფოტო



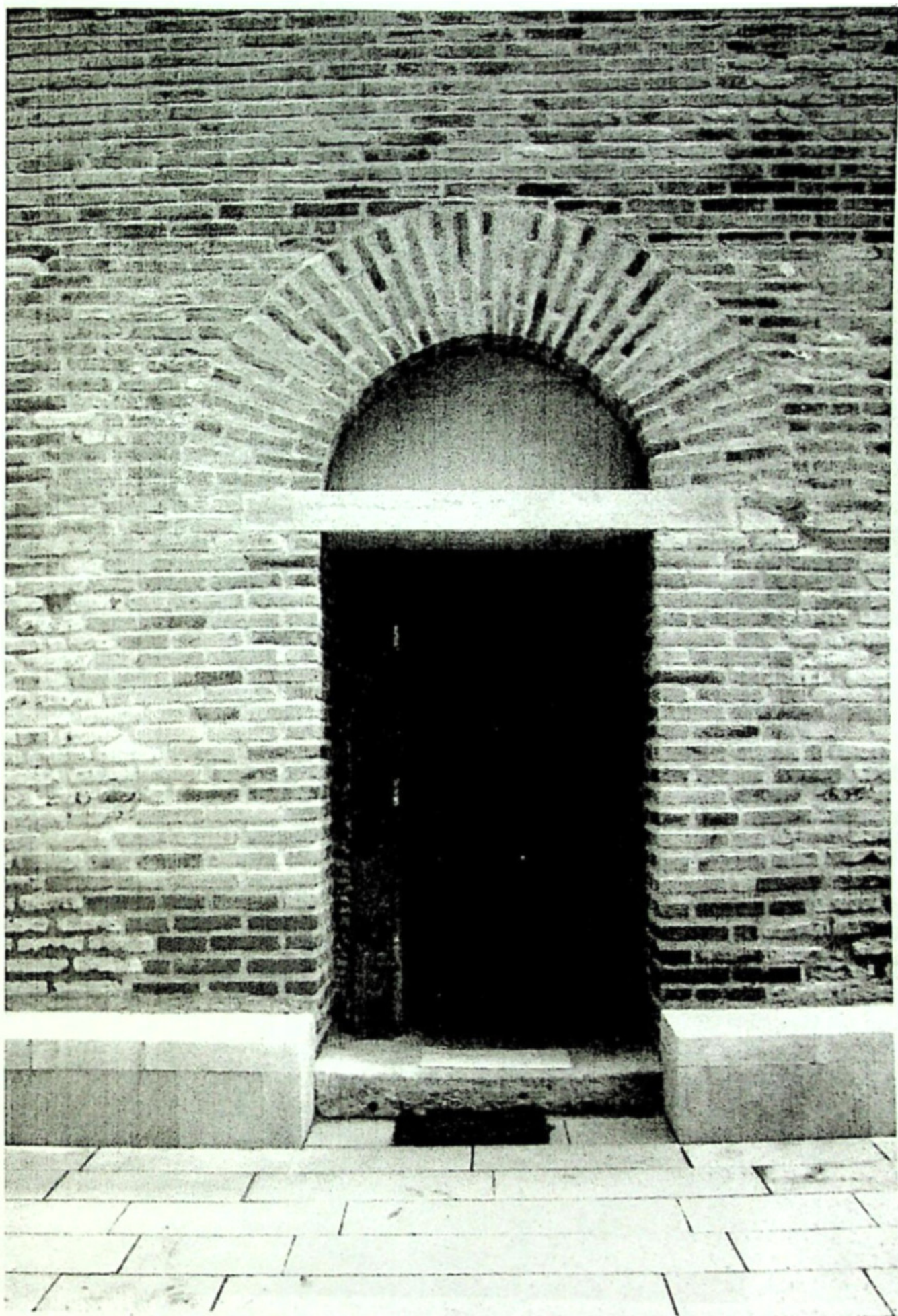
სურ. 4. ბოლბისის ტაძარი. ხედი სამხრეთ-დასავლეთიდან. 1995 წ.,
ბ. მაცაბერიძის ფოტო



სურ. 5. ბოლბის ტაძარი. ხედი სამხრეთ-აღმოსავლეთიდან. 1995წ.,
ბ. მაცაბერიძის ფოტო



სურ. 6. ბოლბის ტაძარი.
ნართექსის დასავლეთი კედელი
გახსნის პროცესში. 2003 წ.,
ც. ჩახუნაშვილის ფოტო



სურ. 7. ბოდბის ტაძარი. ჩრდილოეთი შესასვლელი რესტავრაციის შემდეგ. 2004
წ. ც. ჩახუნაშვილის ფოტო



სურ. 8. ბოლბის ტაძარი. ხედი სამხრეთ-დასავლეთიდან. 2004 წ.,
ც. ჩანხუნაშვილის ფოტო



სურ. 9. ბოლბის ტაძარი. ხედი სამხრეთ-აღმოსავლეთიდან. 2004 წ.,
გ. გიორგობიანის ფოტო