

„ღანიელი ლომთა ხაროში“ აკაურთის ეკლესიის რელიეფზე

ადრეული შუა საუკუნეების ქართულ საეკლესიო სახეობაში უმთავრესი როლი ქვაზე კვეთილ რელიეფებს ეკისრებათ, რომლებიც მხატვრული გადაწყვეტისა და სიმბოლური სახეების მრავალფეროვნებით ხასიათდებიან. ამ პერიოდის საფასადო რელიეფის ერთ-ერთ საინტერესო ნიმუშს აკაურთის დმრთისმშობლის სახელობის ეკლესიის გამოსახულებები წარმოადგენენ.

სოფელი აკაურთა ქვემო ქართლში, მდ. მაშაურის მარცხენა ნაპირზე, ბოლნისიდან შვიდიოდე კმ-ის დაშორებით მდებარეობს. ეკლესია სოფლის ცენტრში ამჟღავნებულ ადგილასაა აგებული. ეკლესიის ხუროთმოძღვრება გამოკვეთულია ღ. რჩეულიშვილის მიერ და დათარიღებულია V-VI საუკუნეთა მიჯნით¹. გვიანდელი (XX საუკუნის დასაწყისი) აღდგენის შედეგად ნაგებობას სანახევროდ დაკარგული აქვს თავდაპირველი იერსახე². პირველადი სახით შემორჩენილი ფასადები მთავრად შენობის დიდი ზომის მოვარდისფრო-ქვიშისფერი, კარგად გათლილი კვადრებით.

გზა ეკლესიას სამხრეთიდან ადგება. ძირითადად სწორედ ეს ფასადია რელიეფებით გაფორმებული – ფართო (100 სმ) კარს ზემოდან სახდურავს რელიეფურგამოსახულებიანი დიდი ზომის (სიგრძე – 337 სმ, სიმაღლე – 48 სმ) ბალაურის ქვა. კარის ღიობს გვერდებზე ვერტიკალურად დაუყვება ორნამენტული ზოლები (ვაზის ყლორტები მტკეცებითა და ფოთლებით). რელიეფური ჩუქურთმით იყო დაფარული დიდი, ნალისებრი სარკმლის თავსართიც, რომელიც დღეს დაზიანებული და გამოფიტულია. სარკმლის გვერდით, ცალკე ჩასმულ დიდ ფილაზე, წრიული ფორმის, ნაღრმავებულზედაპირიან არეზე წარმოდგენილია ფარშეევანგის ფიგურა. ერთი რელიეფი ჩრდილოეთ ფასადზეც გვხვდება, სადაც მცირე ზომის ფილაზე ამოკვეთილია ჯვარი ვაზის ფოთლებში. ჩუქურთმებით შემკულია ეკლესიის ინტერიერიც – აფსიდის პილასტრების იმპოსტები დაფარულია ფაქისი კვეთით გადმოცემული აკანთის ფოთლებით, რომლებით, წრეებით, ზიგზაგებით.

სამხრეთი ფასადის შესახველელის ბალაურის ქვაზე დაბალი რელიეფით (1 სმ) ამოკვეთილია გამოსახულებათა სამი ჯგუფი, რომლებიც ერთ, საერთო მონარსიებაში არიან მოქცეულნი, თუმცა თითოეული სცენა ცენტრულ-სიმეტრიული ხასიათისაა, კომპოციისიურად შეკრულია და ერთმანეთისაგან დამოუკიდებლად იკითხება. ორი განაპირა ჯგუფი უფრო მცირე ზომის მონაკვეთებზეა განლაგებული. ორივეგან გამოსახულია ირმები პალმის ხეებთან. ცენტრალურ კომპოციას უფრო დიდი ფართობი აქვს დათმობილი (მისი სიგრძე 138 სმ-ია). ღ. რჩეულიშვილის აზრით, შუა ჯგუფში წარმოდგენილია ორი ერთმანეთისკენ მიმართული ირემი³, ხოლო გ. აბრამიშვილი ირმებს შორის გამოსახულებას სიცოცხლის ხედ მიიხსენებს⁴.

¹ ღ. რჩეულიშვილი, ქართული ხუროთმოძღვრების სამი უცნობი ძეგლი. ქართული ხელოვნება 2, თბ., 1948, გვ. 27-34.

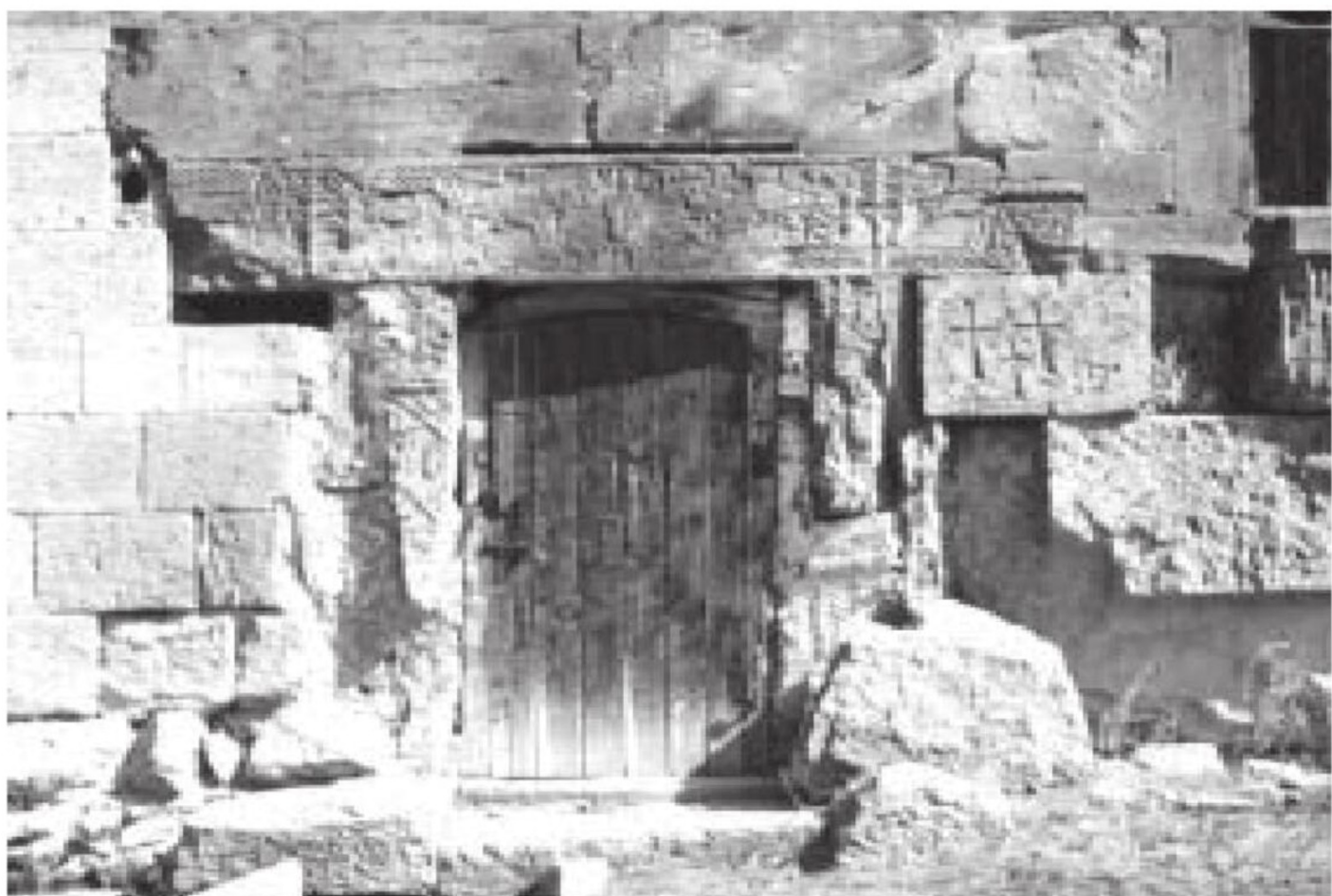
² თავიდან ეკლესია სამნავიანი ბაზილიკის ტიპის ნაგებობას წარმოადგენდა: A.I. xóáéíáθáèèè, Àððèòáèèòðð Ëáððòèè, Óá., 1959, გვ. 190; დიმიტრი თუმანიშვილი, სიმბოლურობა შუა საუკუნეების ქართულ სატაძრო ხუროთმოძღვრებაში. წერილები, ნარკვევები, თბ., 2001, გვ. 63.

³ ღ. რჩეულიშვილი, დასახ. ნაშრ., გვ. 32.

⁴ გ. აბრამიშვილი, ადრექრისტიანული ქართლის ეროვნული იკონოგრაფიის სათავეებთან. ნარკვევები VII, თბ., 2001, გვ. 65



სურ. 1. აკაურთა. ეკლესიის სამხრეთი ფასადი



სურ. 2. აკაურთა. ეკლესიის სამხრეთი კარი

ადგილზე დეტალური დაკვირვებისას, რელიეფის ზედაპირის დაზიანების მიუხედავად, გაირკვა, რომ ცხოველებს შორის გამოკვეთილია ადამიანის გამოსახულება. გაირჩევა ფრონტალურად წარმოდგენილი ფიგურის სილუეტები – სახის დაგრძელებული ოვალი, რომლის ნაკეთები სრულიად გადაფხეკილია, თავად სახე კი თითქოს განზრახ, ბასრი საგნის ჩანაჭდევიტ შუაზეა გაპობილი; გამოიყოფა ფიგურის მხრები, სხეულის ზოგადი მოხაზულობა. ფეხები მოზრდილია და პროფილში, ერთ მხარეს აღმოსავლეთისკენ მიმართული, ხელები დაზიანებულია და ძნელდება მათი მოხაზულობის აღქმა. მარჯვენა ხელის ქვემოთ ჩამოშვებული და იდაყვში მოხრილი მკლავი მკერდთან აქვს მიტანილი (არ გაირჩევა ხელის მტევანი). საფიქრალია, მარცხენა ხელიც იდაყვში მოხრილი და გვერდით მიმართული შეიძლება ყოფილიყო, რაც ვედრების ეესტს მოგვაგონებს. ფიგურის მკერდზე გრაფიკულად ამოკვეთილია დიდი ზომის ტომბკლავა ჯვარი, მსგავსად ზედა თმოგვის სტელის (VI ს.) დანიელ წინასწარმეტყველის მკერდზე გამოსახული ჯვრისა (სურ. 5)⁵.

რაც შეეხება ცენტრალური ფიგურის ორსავე მხარეს წარმოდგენილ ცხოველთა გამოსახულებებს, ისინი არაფრით გვანან გვერდითა კომპოზიციების ორმებს, არც ზოგადი სილუეტებით და არც დეტალებით. ბალავრის განაპირა მონაკვეთების ორმების გამოსახულებებს დიდი რქები აქვთ, რაც არ ჩანს ცენტრალური სცენის ცხოველთა თავებზე. ორმებისგან განსხვავებით მათ კარგად გამოვლენილი მსხვილი ტორები და ბრჭალები აქვთ, რაც გვაფიქრებინებს, რომ შესაძლოა ისინი ღომებს განასახიერებდნენ. ამასვე ადასტურებს მათი გრძელი და ბოლოებში ზემოთ აპრეხილი კუდებიც. თუ ეს ცხოველები ღომებს წარმოადგენენ, მაშინ მათ შორის გამოსახული ფიგურა დანიელ წინასწარმეტყველად შეიძლება მივიხნით ღომთა ხაროში. ეს ძველადთქმისეული სიუჟეტი განსაკუთრებით პოპულარული იყო ადრექრისტიანული ხანის ხელოვნებაში (კატაკომბების მხატვრობა, სარკოფაგთა რელიეფები და სხვა) და სიმბოლურად ქრისტეს ჯვარცმასა და აღდგომას, ამასთანავე სულის ხსნას განასახიერებდა⁶. ადრეული შუა საუკუნეებიდან მოკიდებული წინასწარმეტყველ დანიელის სასწაულებრივი ხსნის თემა საკმაოდ აქტიურია ქართულ ქვის პლასტიკაში. იგი გვხვდება სტელებზე (ზედა თმოგვის – VI ს., უსანეთი – VIII ს.), კანკელის ფილებზე (წებელდა – VII-VIII სს. წირქილი – VIII-IX, საფარა – X-XI სს.), უფრო ხშირად კი საფასადო სკულპტურაში (თელთვანი - VIII ს., ჯთისუბანი, აზავრეთი, ბურნაშეთი, ბავრა, ხოსპიო, ვაღე, ზარზმის წყარო - X ს., ბზის ორი ეკლესია - X-XI სს. და სხვა). თითქმის ყველა შემთხვევაში „დანიელი ღომთა ხაროში“ გამოხატულია ადრექრისტიანულ ხანაში შემუშავებული საერთო იკონოგრაფიული სქემით – სიმეტრიული, პერადიკური კომპოზიციის სახით. ორანტის პოზაში წარმოდგენილია წინასწარმეტყველი ორ ღომს შორის. აღსანიშნავია, რომ აკაურთის რელიეფური გამოსახულება ზუსტად არ იმეორებს დანიელის სასწაულებრივი ხსნის ჩამოყალიბებულ კომპოზიციას – საქმე ეხება დანიელის პოზას, რომელიც ტიპურ ნიმუშებში მკაცრად ფრონტალურია, ხელები ღოცვად აქვს ზეადმართული, ფეხები კი აქვთ-იქვით გადგმული. აკაურთას დანიელის სხეული, მართალია, ფრონტალურადაა წარმოდგენილი, მაგრამ მისი ფეხები ერთ მხარეს, აღმოსავლეთისკენ არის პროფილში გამოსახული. მისი ხელებიც, როგორც აღინიშნა, ვედრებისებრი ეესტით ამ მხარეს უნდა ყოფილიყო მიმართული. ვფიქრობთ, რომ

⁵ Ac. Ἀεῖαῖαδὲσῶαῖεῖε, Ἀδῶαῖαδὲσῶαῖαῖνῆεῖῶ ἰαῖῖδῶεῖῦῖῖ-ῶῶῦῖῖῖῖῖ ἰαῖῖῖῖῖῖ Ἀδῶῶῶ. Ἀαῖῖῖῖῖῖῖ Ὀῶ., 1949. გვ. 11; ἱ. ῶῶῖῖῖῖῖῖ, Ὀῶῖῖῖῖῖ, Ὀῶ., 1972, გვ. 108 – 110, ტაბ. 79; Ἐ. 1983, გვ. 7.

⁶ L. Reau, Iconographie de l'art chretien, t. II, Paris, 1957, გვ. 391 – 404.



სურ. 3. აკაურთა, ეკლესიის სამხრეთი კარის ზღუდარი

წინასწარმეტყველის ფიგურის ამგვარი „მოძრაობა“ საკმაოდ გააზრებულა – იგი აღმოსავლეთისკენ, უფლისკენ არის მიმართული ღოცვა-ვედრებით. გარკვეულწილად წვეული იკონოგრაფიული სქემიდან გადახვევას წარმოადგენს ღომების ფიგურების განსხვავებული განაწილება და რაოდენობაც: მარცხნივ გამოსახული ღომი უფრო დიდი ზომისაა, ფილის მარჯვენა მხარეს ერთი შედარებით მცირე ზომის ღომია, მის ზემოთ კი – დანიელისკენ მიმართული კიდევ რამდენიმე პატარა (ცხოველის გამოსახულება, რომლებიც ზოგადი მოხაზულობით კვლავ ღომებს მოგვაგონებენ (გაიარჩევა მოძრაობაში გამოსახული სამი ცხოველის ფიგურა).

შემუშავებული კომპოზიციური სქემის ამგვარი დარღვევა ხშირია აღრეული შუა საუკუნეების როგორც ქართულ⁷, ისე უცხოურ ნიმუშებში⁸, რაც შესაძლოა, ერთი მხრივ, განპირობებულია ადგილობრივი მხატვრულ-სტილისტური თავისებურებებით, მეორე მხრივ კი – იმით, რომ ამ თემის იკონოგრაფიული სქემა ჯერ კიდევ არ იყო სავსებით დაკანონებული.

როგორც აღინიშნა, აკაურთის არქიტრავის სამად გაყოფილ რელიეფურ კომპოზიციაში ცენტრალური და ყველაზე დიდი ფართობი დანიელ წინასწარმეტყველის სასწაულებრივი ხსნის სცენას უჭირავს, რომელიც ადგილობრივ და სულის ხსნის ძველადთქმისეულ წინახატს წარმოადგენს. ამავე თემას ეკასუება ბაღავრის განაპირა არეებზე ამოკვეთილი გამოსახულებები – ირმები პაღმის ხეებთან, ირმების, შვლების თუ სხვა ცხოველთა (ჯიხვი, კურდღელი) და ფრინველთა

⁷ ზედა თმოგვის სტელაზე (VI ს.) გულხელდაკრეფილი დანიელის ფიგურასთან მხოლოდ ერთი ღომია გამოსახული, წებულის ფილაზე (VII – VIII სს.) – ოთხი ღომი.

⁸ აღრეული შუა საუკუნეების ირლანდიურ ქვაკარებზე დანიელი უმეტესწილად ჯვარცმულივით ხელებგანპირობილია წარმოდგენილი, რომლის ორსავე მხარეს ხან ორი, ხან ოთხი ღომის გამოსახულებაა, არის შემთხვევა, როდესაც ღომთა რაოდენობა შეიძლება, რაც ბიბლიის ტექსტის, კერძოდ, დანიელის მეორე დახჯის (დან. 14, 31) ზუსტ ილუსტრაციას წარმოადგენს: Françoise Henry, Groix sculptées irlandaises, Dublin, 1964, ტაბ. 24, 31, 12-31.

გამოსახულებანი, რომლებიც მკენარეთა ნაყოფს შეექცევიან, ადრინდელი ხანიდან ხშირად გვხვდება ქრისტიანული სამყაროს სახვით ხელოვნებაში და სიმბოლურად მორწმუნე სულთა ზიარებას გამოხატავენ⁹. ზოგჯერ ასეთი მოტივები დანიელის თემასთან ერთადაა წარმოდგენილი, მაგ., მარტვილის ტაძრის (VII ს.) ფრისზე ნიტები კენკავენ ვახის ნაყოფს; წებელდის ფილაზე (VII-VIII სს.) დანიელის სცენის ქვემოთ გამოსახული იყო შველი ნუკრთან ერთად მკენარეებს შორის (ეს ნაწილი დღეს აღარ არსებობს); თელოვანის (VIII ს.) რელიეფზე – ირემი, ჯიხვი, კურდღელი სიცოცხლის ხის მოტივებთან. ვალეს (X ს.) რელიეფზე – შველი ბუნქებში და სხვა. აღსანიშნავია, რომ აკაურთის არქიტრავის მარჯვენა მხარეს, ირმისა და პალმის ხის გამოსახულებებთან ერთად, უშუალოდ დანიელის სცენის გვერდით ამოკვეთილია ორნამენტებით დაფარული, გეომეტრიული ფორმის საგანი, რომელიც წარმოადგენს არაწესიერი მოხაზულობის ნახევარწრიულ საფუძველზე აღმართულ ვერტიკალურად წაგრძელებულ სწორკუთხედს. ამ გამოსახულებას დ. რნეულიშვილი კვარცხლბეკზე დამდგარ საკურთხევლად მიიხნევს¹⁰, გ. აბრამიშვილი კი – კლდის პირობით გამოსახულებად.¹¹

ამ საგნის მეტად პირობით-სქემატური ფორმის გამო, ძნელია დაბეჯითებით ითქვას, თუ რას წარმოადგენს იგი და რატომ არის შეყვანილი ამ კომპოზიციაში. გამორიცხული არ უნდა იყოს, რომ ეს გამოსახულება მართლაც წარმართული საკურთხევლის – სამსხვერპლოს გარკვეულ ინტერპრეტაციას წარმოადგენდეს. საყურადღებოა, რომ დანიელის სცენაში ღომები მოძრავ, მრბოლავ პოზებში არიან გამოსახულნი (განსაკუთრებით მარჯვენა მხარეს წარმოდგენილი ღომები),



ნახ. 1. აკაურთა. ეკლესიის არქიტრავის რელიეფი (სქემა)

ისინი თითქოს თავს ესხმიან წინასწარმეტყველს. ამგვარი იკონოგრაფია სიმბოლურად ბოროტ, ეშმაკეულ ძალთა მხრიდან საშიშროებას გამოხატავს¹² და, ამასთან, ხაზს უსვამს მაცხოვრის კაცობრიობის ხსნისათვის ჯვარზე ენების, მსხვერპლად შეწირვის იდეას. ასეთ კონტექსტში დანიელის კომპოზიციაში სამსხვერპლოს გამოსახვა აძლიერებს მაცხოვრის მსხვერპლის თემას და შესაძლებელია ისე იყოს გააზრებული, როგორც ტრაპეზი.

აკაურთის ეკლესიის ბაილავრის რელიეფის საერთო კომპოზიციურ აგებაში, მიუხედავად მისი გამოსახულებების სამ ჯგუფად განაწილებისა, არ არის მკაცრი სიმეტრიულობა. კომპოზიციის მარცხენა ჯგუფის სარკისებრ სიმეტრიას, რასაც ქმნის ორი ერთნაირი ირმის წარმოდგენა პალმის ხის ორსავე მხარეს, არქიტრავის

⁹ Lexikon der christlichen Ikonographie, B II. Wien 1974, გვ. 286 – 287. G. B. Ladner, Handbuch der frühchristlichen Symbolik, Zürich, 1992, გვ. 22.

¹⁰ დ. რნეულიშვილი, დასახ. ნაშრ. გვ. 32.

¹¹ გ. აბრამიშვილი, დასახ. ნაშრ., გვ. 66.

¹² Beat Brenk, Tradition und Neuerung in der christlichen Kunst des ersten Jahrtausends, Wien, 1966, გვ. 186, 225-226.



სურ. 5. ზედა თმოგვი. სტელა



სურ. 4 აკაურთა. ეკლესიის სამხრეთი კარის არქიტრავის შუა მონაკვეთი

მარჯვენა ნაწილში არღვევს მეორე ირმის ნაცვლად „სამსხვერპლოს“ გამოსახულება. სიმეტრიულობის პრინციპი დარღვეულია ცენტრალურ სცენაშიც – დანიელის ერთ მხარეს წარმოდგენილ ერთ დიდი ზომის ღომის ფიგურას უპირისპირდება მეორე მხარეს გამოსახული ერთი ოდნავ მცირე ზომის ღომისა და სამი პატარა ცხოველის ფიგურები. ამასთან მიმართებაში აღსანიშნავია, რომ რელიეფის მონარჩობას არა აქვს სწორხაზოვანი კონფიგურაცია. იგი მიეყვება გამოსახულებათა მოხაზულობას – ზოგან კუთხოვნად „ტყდება“ – მაგ., მარცხენა ღომის ზურგთან, – ზოგან რკალურად გარს ევლება ფორმას, – მაგ., ფილის მარჯვენა მხარეს გამოსახული ირმის ფიგურაზე, – და სხვა.

ამგვარად, რელიეფის ოსტატი საკმაოდ თავისუფლად ანაწილებს გამოსახულებებს სიბრტყეზე. ამასთანავე, იგი მონარჩობის ცალკეულ მონაკვეთებს და ფონის თავისუფალ ადგილებს დეკორატიულად ამუშავებს ორნამენტებით – კვადრატებში ჩასმული ჯვარედინი ხაზების მწკრივებით. ეს სახე ღრმა ცერად ნაკვეთითაა გამოყვანილი და როგორც ღ. რხეულიშვილი აღნიშნავს, ხეზე ჭრას მოგვაგონებს¹³. ამ მონუქურთმებულ მონაკვეთებს დეკორატიულობა შეაქვთ ფრიზულად წაგრძელებული არქიტრავის რელიეფში. წინააღმდეგ ამისა, ცენტრალური კომპოზიცია სადა ფონზე იშლება, ხოლო ზემოდან და ქვემოდან ასევე სადა, ვიწრო ზოლებით ჩარჩოვდება. შესაძლოა, ამ ნიშნითაც (ფილის შუა დიდი ზომის არეზე განთავსებასთან ერთად) დანიელის სცენა გამოყოფილია როგორც მთავარი კომპოზიცია. აქ ეურადლება არ იფანტება დეკორატიულ მოტივებზე, დეტალებზე და გულისყური მხოლოდ სიუჟეტის გადმოცემაზე მახვილდება. თუმცა უნდა ითქვას, რომ ცენტრალურ კომპოზიციაშიც ფონი შევსებულია ცხოველთა რაოდენობის გაზრდით. ამგვარად, აშკარაა სიბრტყის „ხალისისებრ“ შევსების ტენდენცია. მთლიანად შევსებული ფონები ადრეული ხანის ძეგლებში გვხვდება ბრძაძორის (VI ს.), საცხენისის (VI ს.) და სხვა სტელებზე, საფასადო რელიეფებში კი ამგვარი „ხალისისებრი“ შევსება ნაკლებად შეინიშნება.

ადრეული შუა საუკუნეების ეკლესიების – ქვემო ბოლნისის, წაღკის, თეთრი წყაროს არქიტრავეებზე რელიეფური გამოსახულებანი ცენტრალურ, მცირე ზომის არეზე იკვეთება, რომელთა გარშემო ფონის დიდი ფართობია სადად დატოვებული. ამ გამოსახულებათა მცირე მასშტაბი, მათი შესრულების მანერა – ქვაზე ამოკაწრული წერილი ნახატი, – არ შეესაბამება საფასადო სიბრტყის ზომებს და მცირე პლასტიკის ნიმუშებთან იწენს მსგავსებას¹⁴. განსხვავებული კომპოზიციური გადაწყვეტის მიუხედავად, იგივე შეიძლება ითქვას აკაურთის არქიტრავის რელიეფზეც – მცირე ზომის სცენებით, ორნამენტული მოტივებით “ხალისისებრ” შევსებული ფილა უფრო დეკორატიული სამკაულის შთაბეჭდილებას ქმნის, ვიდრე მონუმენტური, ხუროთმოძღვრული სკულპტურისა. დიდი, თლილი კვადრებით მოპირკეთებული ფასადის მასიურ სიბრტყეზე რელიეფები ფაქიზი მაქმანებითაა დაფენილი. ამ შთაბეჭდილებას განაპირობებს კვეთის მანერაც – გამოსახულებანი ფასადის სიბრტყის დონეზეა, მათ გარშემო კი 1 სმ-ზე ფონია ამოღებული, მათი ზედაპირი სრულიად ბრტყელია და ფონისკენ მკვეთრად, სწორი კუთხით ჩატრილი. ფიგურათა მომსახურელი სილუეტი თხელია, წერილი და უფრო მეტად ქვაზე გრაფიკულ ნახატს ემსგავსება, ვიდრე რელიეფურ გამოსახულებას. დაზიანების მიუხედავად ნათლად აღიქმება დანიელის ფიგურის სქემატური მოხაზულობა. მისი სხეული ერთიანი, განზოგადებული, გეომეტრიზებული ფორმით გამოისახება. ფიგურის პროპორციით (თავის შეფარდება სხეულთან უტოლდება 1:4), სახის მოგრძო ოვალით, სამოსით (რომელიც მოკლე, ქვემოთ გაფართოებულ მთლიან

¹³ ღ. რხეულიშვილი, დასახ. ნაშრ., გვ. 33.

¹⁴ I. Āčāāāāāččē, li i oi ā i oācūiāy nōcūiōōdā Ādōčēē, i., 1977, გვ. 27.

კაბას წარმოადგენს), აკაურთის დანიელი ადრეული შუა საუკუნეების სტელების (მაგ., ზედა თმოგვის – VI ს., ბრდაძორის – VI ს.), გამოსახულებებს უახლოვდება.

აღამიანის ფიგურასთან შედარებით ცხოველთა და მცენარეთა გამოსახულებები უფრო ბუნებრივადაა გადმოცემული. ცხოველთა ფიგურები დახვეწილი, აზიდული პროპორციებისაა, მაღალი ფეხებითა და დაგრძელებული ტორსებით, თუმცა მათი ფორმები განზოგადებული და გეომეტრიზებულია. ასევე ნაკლებორნამეზღულად, მაგრამ, ამავე დროს, გამარტივებული და სქემატიზებული ფორმით გადმოცემა მცენარეული მოტივებიც – არქიტრავის პალმის ხეების, შესასვლელის ორსავე მხარეს დაყოფილი და ჩრდილოეთ ფასადზე ჩასმული რელიეფების ვაზის ღეროების, მტევნებისა და ფოთლების გამოსახულებანი.

ცხოველთა ფიგურები პროფილში პორიზონტალურად არიან გაშლილი და ბუნებრივ მოძრაობაში წარმოდგენილი. განსაკუთრებით მძაფრ მოძრაობაშია დანიელის ერთ მხარეს გამოსახული რამდენიმე ღომის ფიგურა, ისინი თითქოს რბოლის მომენტში არიან დაფიქსირებულნი. დანარჩენი ცხოველების – ერთი ღომისა და ირმების, – პოზები უფრო სტატიკურია. ერთ კომპოზიციაში მოძრაობასა და სტატიკურად წარმოდგენილი ცხოველების გამოხატულებათა შეთავსებას ვხვდებით ბოლნისის სიონის (V ს.) საკურთხეველის აფსიდის პილასტრის კაპიტელის რელიეფზე, სადაც ღომების ფიგურები სტატიკურად წარმოგვიდგება, ხოლო მათ შორის მოქცეული ჯიხვი, ასევე მოძრაობაშია მოცემული ამ სცენის ქვემოთ გამოსახული კურდღლისა და დათვის ფიგურები.

როგორც ცნობილია, ადრეული შუა საუკუნეების ქართულ პლასტიკაში ერთდროულად ორი სტილისტური მიმართულება თანაარსებობს – ერთი მიმდინარეობის რელიეფებში (მცხეთის ჯვარი – VI-VIII ს., მარტვილის – VII ს., ატენის – VII ს.) გამოსახულებათა მოცულობითობა შედეგია ანტიკურ-ელინისტური ტრადიციების გადამუშავებისა ადგილობრივი მხატვრული მიდგომის საფუძველზე; უფრო მრავალრიცხოვანია მეორე მიმართულების რელიეფები (თეთრი წყარო, წალკა, ქვემო ბოლნისი, ხანდისის სტელა – VI ს. და სხვა.), რომელთა სიბრტყობრივ-გრაფიკულ გადაწყვეტაში თავს იხენს ადმოსავლური ხელოვნების ტენდენციები, რაც ამავე დროს ადგილობრივ ტრადიციაზე წარმოადგენდა¹⁵. (ცნობილია, რომ წინაქრისტიანულ საქართველოში ლითონმქანდაკელობისა და ლითონზე გრავირების მდიდარი ტრადიცია არსებობდა – ბრინჯაოს სარტყლების, ბალთების, ცულების გამოსახულებები და სხვა.). აკაურთის რელიეფი ამ მეორე სტილისტური მიმართულების ნიმუშია. თუ, მაგ., ატენის სიონის რელიეფები (იგულისხმება ჩრდილოეთი კარის ტიმპანისა და დასავლეთი ფასადის ნადირობის სცენის გამოსახულებანი) მოქნილი, პლასტიკური სილუეტური ნახატით გადმოცემა, სადაც იგრძნობა ფორმათა მოცულობითობა, აკაურთის რელიეფის გამოსახულებანი გეომეტრიზებულია და პლასტიკურ მოდელირებას მოკლებული, მისი კვეთის ხასიათში – სწორი კუთხით ნაჭრილი, დაბალი, ბრტყელზედაპირიანი რელიეფი, თხელი, წერილი ნახატით გადმოცემული სწორხაზოვანი ფორმები – იგრძნობა სიახლოვე სირია-პალესტინის ხელოვნებასთან¹⁶. რელიეფური კომპოზიციებით გაძარტა შესასვლელების აქცენტირებაც ადმოსავლეთ საქრისტიანოს – სირიის, მცირე აზიის, ეგვიპტის ადრექრისტიანული ხანის ხუროთმოძღვრებისთვისაა

¹⁵ Ά. ×óáèíàøáèèè, Ìàìÿðíèèè òèíà Äæááðè, Õá., 1948; Í. ×óáèíàøáèèè, Õàíáèñè, Õá., 1972; Í. Àèááàøáèèè, Ìííòíáíòàèüíáÿ ñèòèüíòòðà Äòóçèè, Í., 1977; È. Ìá=áááèè, Èàíáííüá kðñòü Äòóçèè, Õá., 1998.

¹⁶ აკაურთის ხუროთმოძღვრულ ფორმებზე სირიული გავლენის შესახებ მიუთითებს ლ. რსეულიშვილი და სამეცნიერო ლიტერატურის დამოწმებით მოსყავს პარალელური მასალა. იხ. ლ. რსეულიშვილი, დასახ. ნაშრ. გვ. 34.

ნიშანდობლივი. ადრეული პერიოდის ქართულ ეკლესიებშიც რელიეფურ-გამოსახულებიანი ფილებით უმეტესწილად შესასვლელია დამშვენებული (მაგ., ქვემო ბოლნისი, თეთრი წყარო, წალკა და სხვა). ამგვარი გავლენები განპირობებულია იმით, რომ ადრეულ შუა საუკუნეებში საქართველოს განსაკუთრებული მჭიდრო ურთიერთობა ჰქონდა აღმოსავლეთ ქრისტიანულ სამყაროსთან¹⁷.

აკაურთის ეკლესიაში კარი განსაკუთრებულადაა აქცენტირებული როგორც რელიეფურგამოსახულებიანი არქიტრაფით, ისე შესასვლელი დიობის ორსავე მხარეს დაყოფილი ვაზის ორნამენტით. სატაძრო ხეროთმოძღვრების სიმბოლიკაში კარს განსაკუთრებული მნიშვნელობა ენიჭება – იგი არის ზღუდე, ზღვარი ხილულ სამყაროსა და ზესთა სოფელს შორის, ამავდროულად იგი მაცხოვრის სიმბოლოც არის, რომელთან ზიარებითაც შესაძლებელია სასუფეველში შესვლა – “მე ვარ კარი: ხემ-მიერ თუ ვინმე შევიდეს, მსცხოვნდეს” (იოანე 10,9) – ამბობს უფალი. საყურადღებოა, რომ სირიული ეკლესიების არქიტრაფის წარწერებში შესასვლელი სახელდება ღვთის კარიბჭედ.¹⁸

ხსნისა და სასუფეველში შესვლის გზას გვიხატავს აკაურთის კარის ბაღაერის რელიეფური გამოსახულებებიც – „დანიელი ღომთა ხაროში“ – მაცხოვრის ძველადტქმისეული წინასახე, მისი ვნებებისა და აღდგომის, კაცთა ხსნის სიმბოლო; სიცოცხლის ხისა და ირმების მოტივები – ზიარების, სულის ცხოვნების, სამოთხის თემასთან დაკავშირებული სახეები. კარის სიმბოლიკას ესატყვისება შესასვლელის ორსავე მხარეს დაყოფილი ორნამენტული მოტივი – ვაზის, ვენახის გამოსახულება, რომელიც სამოთხისა და მაცხოვრის სიმბოლოს წარმოადგენს. ამ თემებს ეხმიანება ასევე სამხრეთ ფასადზე გამოკვეთილი დიდი ზომის ფარშეევანგის გამოსახულება¹⁹. ეს სახე წარმართული კულტებიდან გადმოვიდა ქრისტიანულ სახითმეტყველებაში და დამკვიდრდა როგორც მკედრეთით აღდგომის სიმბოლო²⁰. აღსანიშნავია, რომ ფარშეევანგის ფიგურა წრიულ ფორმაშია ჩასმული. წრე მარადიულობის, სამყაროს, ზეცის სიმბოლოს წარმოადგენს²¹ და ე.ი. ამ დეტალითაც ეს გამოსახულება უკავშირდება აღდგომისა და მარადიული სიცოცხლის თემას. მსგავსი სიმბოლური მნიშვნელობა აქვთ აკაურთის ეკლესიის სხვა რელიეფებსაც – ჩრდილოეთი ფასადის ფილას ჯვრის გამოსახულებით ვაზის ფოთლებში, ინტერიერის იმპოსტების ორნამენტულ სახეებს – აკანთის ფოთლებს, წრეებს, რომლებს.

ამგვარად, აკაურთის ტაძარზე წარმოდგენილი რელიეფები მჭიდრო სახით-მეტყველებით კავშირში არიან ერთმანეთთან და საერთო იკონოგრაფიულ პროგრამას ქმნიან, რომლის მთავარი თემაა სულის ხსნა და აღდგომა. ყოველი გამოსახულება

¹⁷ კ. კეკელიძე, ქართული ლიტერატურის ისტორია, I, თბ., 1960, გვ. 43; I. Ačāāāāāāāāāā, დასახ. ნაშრ., გვ. 9.

¹⁸ იხ. ნ. აღადაშვილის დასახ. ნაშრომი, გვ. 61, სადაც მოთითებულია ლიტერატურა ამ საკითხზე.

¹⁹ ფარშეევანგი ფასშია გამოსახული მარაოსებრ გაშლილი კუდით, რაც ქართულ ხელოვნებაში უნიკალური შემთხვევაა (ადრეული და შუა საუკუნეების ძეგლებში ფარშეევანგები ძირითადად პროფილში არიან წარმოდგენილნი, მაგ., ბოლნისის სიონი (V ს.), ხცისი (XI ს.), ბზა (X-XI სს.) და სხვ.) ნ. აღადაშვილი აკაურთის ფარშეევანგს ადარებს VI ს-ის მარმარილოს კაპიტელების ფასში წარმოდგენილ ფარშეევანგთა ფიგურებს (კონსტანტინეპოლისა და სპალატოს მუზეუმებიდან), რომლებიც პლასტიკურ-მოცულობითად არიან გადაწყვეტილნი. მკვლევარი თვლის, რომ აკაურთის ოსტატი რომელიმე ამგვარი პლასტიკური ნიმუშით იყო შთაგონებული, რომელიც გადაამუშავა სიბრტყობრივ-გრაფიკულ სტილში: I. Ačāāāāāāāāāā, დასახ. ნაშრომი, გვ. 24. ფასში წარმოდგენილი ფარშეევანგი გვხვდება ეია ლატიანას კატაკომბის IV ს-ის მხატვრობაში, სადაც მის მახლობლად დანიელის გამოსახულებაა ღომებს შორის; დანიელის სცენასთან ფარშეევანგები გვხვდება ბზის ეკლესიის (X - XI სს.) აღმოსავლეთი ფასადის რელიეფზე.

²⁰ G.B. Ladner, დასახ. ნაშრ., გვ. 138-139.

²¹ იქვე, გვ. 88-108.

- ფიგურული თუ ორნამენტული, - ამ იდეის სხვადასხვა ფორმით გამოხატვას ემსახურება.

აკაურთის რელიეფის ოსტატი ორიგინალურად ასრულებს საფასადო რელიეფურ დეკორს როგორც მხატვრული, ისე სახითმეტყველებითი თვალსაზრისით. ჩანს, იგი კარგად იცნობს ქრისტიანულ სიმბოლიკას, თანადროულ იკონოგრაფიას, რომელსაც შემოქმედებითად იაზრებს და თავისებური მხატვრული ხედვით გადმოაქვს ქვაზე კვეთილ სახეებში. აკაურთის ეკლესიის რელიეფები მნიშვნელოვანია იმიტაც, რომ აქ გვხვდება წინასწარმეტყველ დანიელის სასწაულებრივი ხსნის ჩვენამდე მოღწეული უადრესი ქართული სახეითი ნიმუში.

Resume

Tamar Khundadze

Daniel in the Lions' Den on the Relief from Akaurta Church

Central image on the lintel of the 5th-6th cc. Akaurta church is identified as Daniel in the Lions' Den. Up to date this is the earliest known sample of this scene in the Medieval Georgian art.