

ღვანის წმ. გიორგის ეკლესიის დათარიღების საკითხისათვის

შიდა ქართლში, მდინარე აღმოსავლეთ ფრონის პირას მდებარე სოფელ ღვანთან, მთის წვერზე დგას წმ. გიორგის ეკლესია. დღეს მისი გარე მასები ნამდულაა გვიან შუა საუკუნეებში დაშენებული კოშკის კედლებში, ტაძრის ინტერიერმა კი ჩვენამდე გადაკეთების გარეშე, თითქმის ხელუხლებლად მოაღწია.

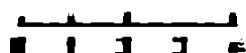
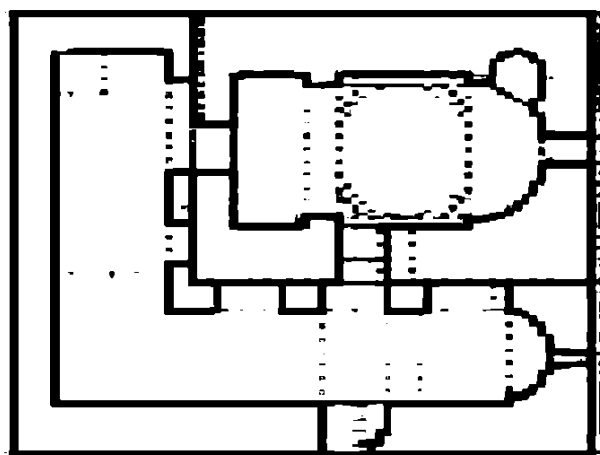
ამ მცირე გუმბათოვანი ეკლესიის (7,5X5 მ.) შესახებ არსებობს ნ.უბინაშვილის ნაშრომი¹, რომელშიც პირველადაა გარკვეული ძეგლის არქიტექტურულ-მხატვრული რაობა: გაანალიზებულია ტაძრის არქიტექტურული კომპოზიცია, მოცემულია ახლა გვიანი კედლებით სახეცვლილი ექსტერიერის რეკონსტრუქცია² და მხატვრული ანალიზის მეშვეობით VI საუკუნით არის დათარიღებული. ერთია მხოლოდ, ნაშრომში არაფერია ნათქვამი იმის შესახებ თუ რას ეყრდნობა ნ. უბინაშვილის რეკონსტრუქცია. მიუხედავად ნატარებული მუშაობისა, ეკლესია, ჩვენი აზრით, შემდგომ კვლევას იმსახურებს, მით უფრო, რომ არსებული მასალა მისი სხვაგვარი რეკონსტრუქციის, დათარიღებისა და გააზრების საფუძველს იძლევა.

ღვანის წმ. გიორგის ეკლესია წარმოადგენს დასავლეთ-აღმოსავლეთ ღერძზე წაგრძელებულ, გარე სწორკუთხედში მოთავსებულ გუმბათოვან ეკლესიას, რომელსაც სამხრეთიდან და დასავლეთიდან გარშემოსაველი შემოუყვება. გუმბათი დასავლეთით გრძივი კედლებიდან გამოსულ უსაფეხურო შვერილთა წვეილს ეფუძნება, აღმოსავლეთით კი საკურთხეველის აფსიდის კუთხეებს; გუმბათქვეშა კონსტრუქცია ამჟამად შელესილია. ნანს თაღოვანი ტრომპების მხოლოდ ერთი რიგი. სავარაუდოა, ტრომპთა მეორე რიგის ნაცვლად რვაწახნაგას კუთხეებში პარიზონტალურად გადაებული ქვის ფილები ყოფილიყო. გუმბათი უყვლოა, ნახევარსფერო სიმაღლეში ოდნავ გაწვლილია და ცენტრში კონუსისებრ შეისრული. ინტერიერის დასავლეთი მონაკვეთი გადახურულია ერთიანი ცილინდრული კამარით. ეკლესიაში ორი სწორკუთხა შესასვლელია: ერთი დასავლეთი კედლის ცენტრში გაჭრილი, მეორე – სამხრეთით, გუმბათქვეშა სივრცეში შემავალი და სამხრეთ შვერილს მიბჯენილი; ერთი ნაღისებრი თაღით დაბოლოებული დიდი სარკმელი საკურთხეველშია, მეორე – შიგნიდან სწორკუთხა, გარედან კი თაღოვანი, სამხრეთ მკლავში, მის ცენტრალურ ღერძზე; ორივე სარკმელი პარალელურ-გვერდებიანია. საკურთხეველის ნრდილოეთ ნაწილში, იატაკიდან დაახლოებით 1 მ-ის სიმაღლეზე მოთავსებულია გეგმაში ნახევარწრიული, შეისრული თაღით მოთავსებული ნიშა. ინტერიერში გამოყენებული ოთხივე გუმბათქვეშა თაღი მონაღისებროა. ეკლესია ამჟამად შელესილია, გუმბათში და დასავლეთი შესასვლელის თავზე გვიანი პერიოდის მხატვრობაა შემორჩენილი.

სამხრეთ-დასავლეთ მხარეს განფენილი გარშემოსაველი მის კამარაზე ნაკ-

¹ ი. ×óáéíáøáéèè, Áááíè, ððáíú Áðóçèè ðéíá "croix libre" è "áíèñáíííáí á íðýííðáíèúíèè èðáñòá" á VI-VII áá. Nðááíááááéíáíá èñèóññòáí - Ðòñú. Áðóçèý, I., 1978.

² ნ.უბინაშვილი ტაძრის გარე მასებს შემდეგნაირად აღადგენს – ცენტრში რვაწახნაგა ევლზე დაფუძნებული გუმბათი, ჯვრის მკლავები ოთხივე ფასადზე ფრონტონებით აღინიშნება; სამხრეთი გარშემოსაველი სამნაწილიანია – შუაში ამდღებელი ფრონტონით დასრულებული კარიბჭის მოცულობით; დასავლეთ ფასადზე სამხრეთი გადახურვა ნახევარფრონტონით გამოდის, დანარჩენი ნაწილი კი ცალფერდა გადახურვითაა მოცემული.



ნახ. 1. დეანი. გეგმა. გრძივი განაკვეთი.
(ს. კინწურაშვილის მიხედვით)

ფასადები

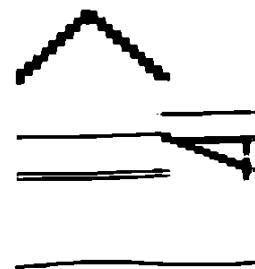
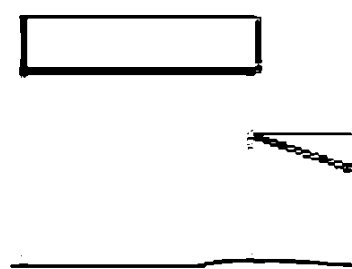
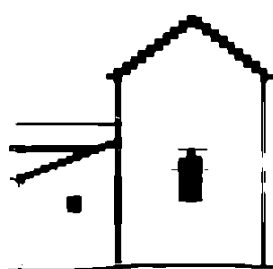
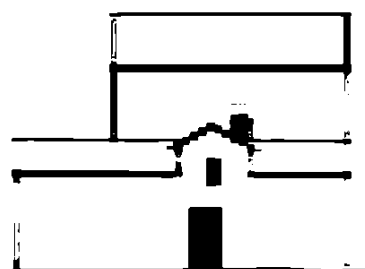
რეკონსტრუქცია I

სამხრეთი

აღმოსავლეთი

ჩრდილოეთი

დასავლეთი



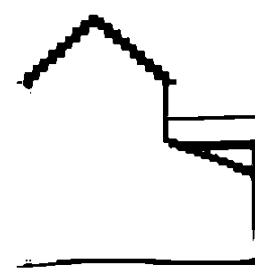
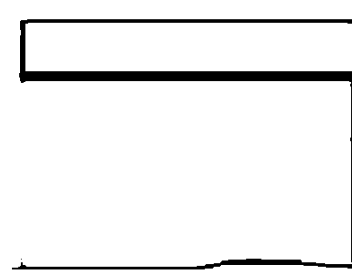
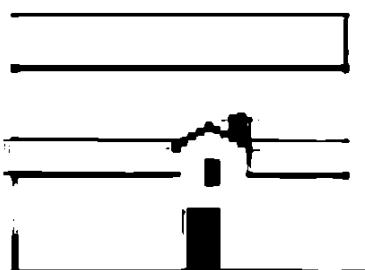
რეკონსტრუქცია II

სამხრეთი

აღმოსავლეთი

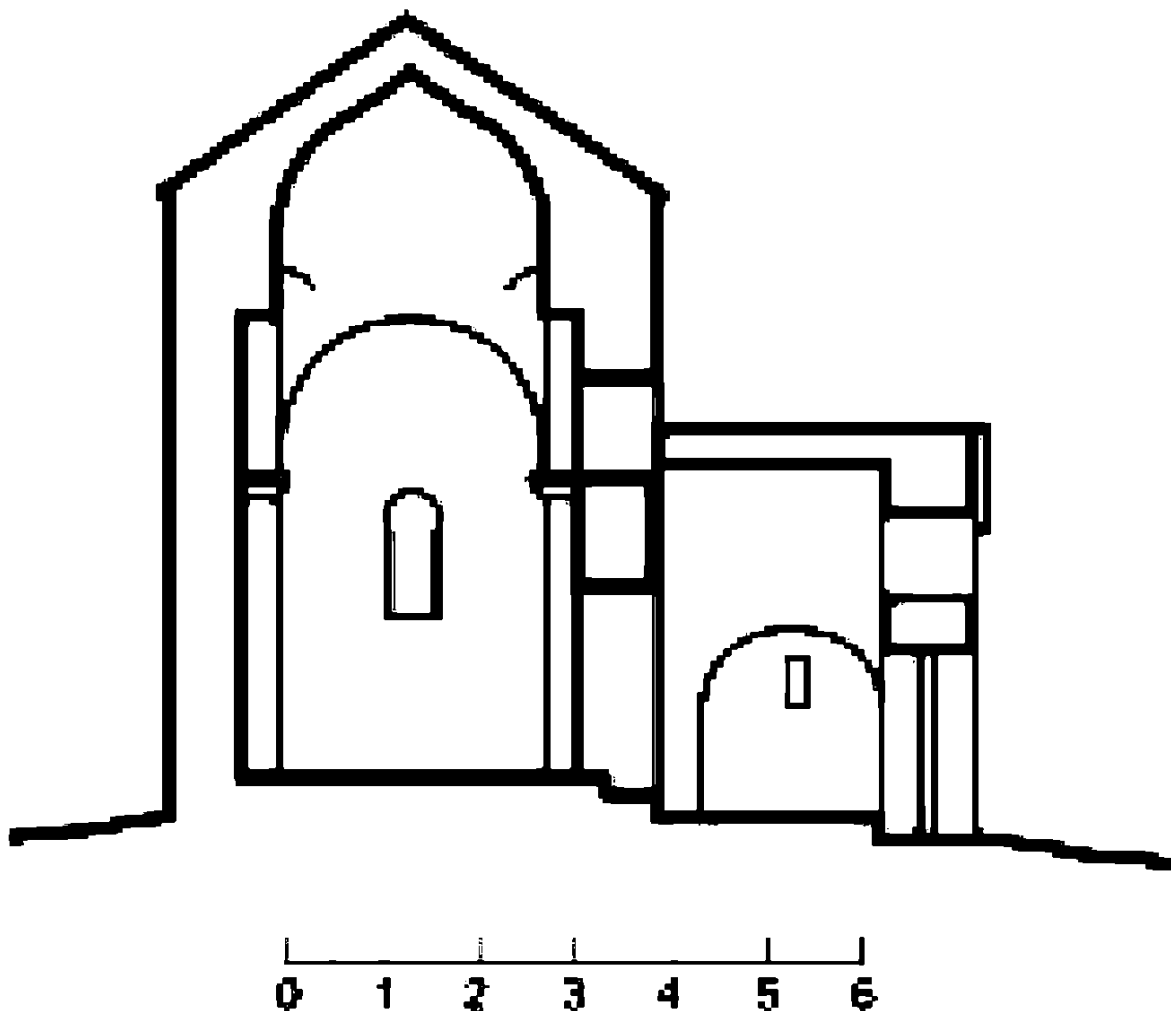
ჩრდილოეთი

დასავლეთი



ნახ. 2. დეანი. ფასადების სქემატური რეკონსტრუქცია

ლები სიმაღლის თაღებით რამდენიმე სივრცულ „უჯრედადა“ დაყოფილი: 1. სიგანით ეკლესიის ტოლი დასავლეთი მონაკვეთი, 2. სამხრეთ-აღმოსავლეთი პატარა, აფსიდითანი სივრცე, 3. შუაში მაღალი კამარით გადახურული სახეიმო შესასვლელ-კარიბჭე, 4. სამხრეთ-დასავლეთი წაგრძელებული, სწორკუთხა მონაკვეთი. გარშემოსავლელი ეკლესიის კედელს მთელ გაყოლებაზე პილასტრებსზე დაყრდნობილი, სხვადასხვა ზომის ნახევარწრიული თაღებით ებჯინება. გარშემოსავლელში ორი, ამჟამად სწორკუთხა, სარკმელია – ერთი აფსიდში, მეორე – კარიბჭის მონაკვეთში; კარის თავზე, დასავლეთით არც კარია გაჭრილი და არც სარკმელი, მაგრამ ნართექსის ჩრდილო-დასავლეთ კუთხეში, კამარაში ჩაყოლებულია კვადრატული ფორმის (≈0,80X0,80 მ.) დიობი, რომელიც მეორე სართულზე ასასვლელი უნდა ყოფილიყო.



ნახ. 3. დვანი. განაკვეთი აღმოსავლეთით

გარედან ტაძრის ზედა ნაწილი დამაღულია კოშკის სქელ კედლებში, მაგრამ მისი თავდაპირველი ფორმების დადგენა მაინც ხერხდება¹: სახელდობრ, ეკლესიის გარე მასებში გუმბათი არ ყოფილა გამოვლენილი. ნაგებობის სამივე მონაკვეთი – საკურთხეველი, გუმბათი და დასავლეთი „მკლავი“ – ერთიანი, ორფერდა გადახურვის ქვეშ იყო მოქცეული, რასაც ადასტურებს გადახურვის თხემის შემონახული დიდი ნაწილი. სამხრეთი გარშემოსავლელი ეკლესიის კორპუსთან შედარებით

¹ ნ. გენგიური, დვანის წმ. გიორგის ეკლესიის გარე მასების რეკონსტრუქციის საკითხისათვის. ძეგლის მეგობარი, № 3 (114), 2001, (იბეჭდება).

რეკონსტრუქციის შედეგისას გამოვიყენეთ ნ.უბინაშვილის ნახაზები და „საქართველოს ისტორიისა და კულტურის ძეგლთა აღწერილობაში“ მოთავსებული ტაძრის ჭრილის მონაცემები.

ნაკლები სიმაღლისა იყო. მის მოცულობას სამ ნაწილად კყოფდა შუაში ამაღლებული და ორფერდა გადახურვით დასრულებული კარიბჭის მონაკვეთი.

აღმოსავლეთი ფასადი ფრონტონით დასრულებულ სადა სიბრტყეს წარმოადგენდა; მხატვრული აქცენტი აქ დიდი ზომის ნაღისებურთაღიანი სარკმელი იყო; სავარაუდოა, ამ ფასადზე (აღბათ, ფრონტონის კეხში) ყოფილიყო მოთავსებული ქვა სამი რელიეფური ჯვრით, რომელიც ამჟამად დასავლეთი ფასადის გვიანა ფენაშია გვერდულად ჩაყოლებული. ჩრდილოეთი ფასადი უსარკმლო, გლუვი კედელია.

დასავლეთ ფასადზე რისამე დაბეჯითებით თქმა ძნელია. მის თავედაპირველ სახეზე ორგვარი ვარაუდის წამოყენება შეიძლება. ერთი, ნ. ჩუბინაშვილის აღდგენით: სამხრეთი მონაკვეთი ნახევარფრონტონის სახით გამოდის დასავლეთ ფასადზე. გარშემოსავლელის დანარჩენი ნაწილი კი ერთფერდა გადახურვის ქვეშაა მოქცეული. მაგრამ დასავლეთი გარშემოსავლელის კამარაში ჩატანებული ღიობი მიგვანიშნებს, რომ ეს ნაწილი ორსართულიანი უნდა ყოფილიყო და, ამდენად, ექსტერიერშიც ის გაცილებით მაღალი იქნებოდა, ვიდრე ერთსართულიანი სამხრეთი მხარე. შესაძლოა, წირქოლის ეკლესიის (IX ს.) დასავლეთი ორსართულიანი მონაკვეთის მსგავსად, ის არ იკვეთებოდა გარედან ცალკე მოცულობად და საფასადო მხარეს ფრონტონით დასრულებულ კედლად გამოდიოდა. გარშემოსავლელის დასავლეთი მონაკვეთის ექსტერიერში ეკლესიის კორპუსთან შერწყმის მაგალითები VIII-IX საუკუნეების სხვა ტაძრებშიც გვაქვს: მაგალითად, ცხვარიჭამიას „დიდ საყდარში“⁴, ამბარას სამეკლესიის ბაზილიკაში⁵, გუნდის ეკლესიაში⁶ ...

ნატეხი ქვით ნაგები ამ ტაძრის მთავარი მხატვრული აქცენტები განსხვავებული ფერის ქვის გამოყენებით იქმნება – ეკლესიის ორივე სარკმელი მოშინდისფრო ქვაში ამოკვეთილი თაღებით ბოლოვდება. ამავე ფერისაა ჯვრებიანი ქვის ფილაც. კარნიზები, როგორც ჩანს, სადა, თაროს ფორმისა იყო – ასეთია სამხრეთით შემორჩენილი კარნიზის ფრაგმენტი.

ღვანის ეკლესიაში შესულებს იდუმალი ბინდით მოცული სიერცვე წარმოგვიდგება. შესაძლოა, ეს ბინდი არც ყოფილიყო თვალში ხავეში, ეკლესია სხვა გარემოში რომ აუშენებინათ, ხეობაში, ანდა ტყიან ადგილას... აქ კი, მთის წვერზე წამომართული, გაშლილი და გაკაშკაშებული სიერცვეების თითქოს და ცენტრში მდგომი ეს პატარა ტაძარი, შიგნით მოულოდნელი იდუმალებით მოსილი გვესვენება. შთაბეჭდილებათა კონტრასტი, ხედვით სახეთა ცვალებადობა მაშინვე ხდება ამ ეკლესიის მხატვრული აღქმის უმთავრესი ფაქტორი.

ღვანის ეკლესიის არქიტექტურული ტიპის ერთმნიშვნელოვანი განსაზღვრათულია, რადგან მის კომპოზიციას პირდაპირი პარალელი არ ეძებნება. გეგმითა და გარე მასებით ის გარშემოსავლელიან დარბაზულ ტაძარს ჰგავს, მაგრამ შიდა სიერცვეს გუმბათი აგვირგვინებს, რაც ნაგებობას კუპელპალეს ტიპთან ანათესავებს. ამ ეკლესიის ტიპოლოგიური რაგვარობა, მისი კომპოზიციის წარმოშობის საკითხი ცალკე თემაა და მას სხვაგან შეეხებით. ამჯერად კი ყურადღებას გაგამახვილებთ მხოლოდ იმ თვისებებზე, რაც ძეგლის დათარიღებაში დაგვეხმარება. თუმცა, თავის მხრივ, ამ არქიტექტურული კომპოზიციის ინდივიდუალობა გარდამავალ ხანაზე მიგვანიშნებს – ეს ასეა, რადგან სწორედ VIII-IX საუკუნეებისთვისაა სახასიათო არატიპიური ნაგებობები (წირქოლი, არმაზი, ვანნაძიანის

⁴ რ. მეფისაშვილი, სამეკლესიანი ბაზილიკა სოფ. ცხვარიჭამიაში. ძეგლის მეგობარი, 62, 1983, გვ.5-13.; თ. დეალი, სოფ. ცხვარიჭამიას ეკლესია. მაცნე, ისტორიის ..., ხერია, 1983, 2.

⁵ Ё. Ð-þóèèèèèè, Ёóññüíàÿ àððèòàèèòòðà VIII-X àà. à Ááðàçèè, Óá., 1988, გვ. 73-74.

⁶ ჯავახეთი. ისტორიულ-ხეროთმოდერული გზამკვლევი, თბ., 2000, გვ. 131.



სურ. 1. დვანი



სურ. 2. დვანი. სამხრეთი ფასადი

ყველაწმინდა, გურჯაანის ყველაწმინდა). ამას გარდა, მხოლოდ გარდამავალ ხანაში გვხვდება მაგალითები გუმბათის მნიშვნელობის დამცრობისა შიდა სივრცეში (წირქოლი⁷, არმა'სი⁸, თელთვანის ჯვარპატიოსანი⁹), ისევე როგორც გარედან ორფერდა გადახურვაში „დამალული“ გუმბათი.

ჩვენ ეკლესიას ასე თავისებურად გადაწყვეტილი გუმბათი რომც არ ჰქონდეს, თავისი კომპოზიციური აგებულებით ის მაინც ვერ „ჯდება“ კლასიკისა თუ კლასიკამდელი ეპოქის ძეგლთა რიგში. სამეცნიერო ლიტერატურაში უკვე დადგენილია, რომ ქართულ ხუროთმოძღვრებაში ადრეული ხანის ყველა გუმბათოვანი ნაგებობა კვადრატს მიახლოებული, დაუნაწევრებელი სტრუქტურით გამოირჩევა¹⁰, ამ მკაფიო და მარტივი კომპოზიციების შემადგენელ ელემენტებს კი ტოლფასოვნება, თანაბარმნიშვნელოვნება ახასიათებთ (ძველი გაგაზი, ნინოწმინდა, იდლეთი – VI ს., დავითიანი – VII ს. და ა.შ.). აქ ცენტრის ირგვლივ თანაბრად გაშლილი სივრცის ჩამოყალიბება ხდება და არა მისი მასების სიგრძივ ღერძზე აწყობა, რაც შემდგომ პერიოდში, VIII-IX საუკუნეებში შემოდის გუმბათოვან არქიტექტურაში¹¹ (თელთვანის ჯვარპატიოსანი, გურჯაანის ყველაწმინდა, წირქოლი...). ამასვე ვხედავთ დვანის ეკლესიაშიც, სადაც საკურთხეველი, გუმბათქვეშა და დასავლეთი მონაკვეთები ერთმანეთის მიყოლებით სიგრძივი ღერძის გასწვრივ ლაგდება. აქ მკლავთა თანაბარმნიშვნელოვნებაც დარღვეულია – ჯვრის განივი მკლავები იმდენად დავიწროვებულია დასავლეთ და აღმოსავლეთ მკლავთა საპირისპიროდ, რომ დაკარგეს დამოუკიდებელი მნიშვნელობა, დაემსგავსნენ დარბაზული ეკლესიების პილასტრთა შორის უბეებს.

ადრეულ ძეგლთათვის სახასიათო ერთიანი, დაუნაწევრებელი კედლით შემოფარგლული ინტერიერის საპირისპიროდ, აქ შვერილებით დასახსრული სივრცე წარმოგვიდგება. განსაკუთრებით იგრძნობა დასავლეთი მონაკვეთის გამოყოფა, თუმცა გაუნათებელი გუმბათიც რამდენადმე გამოიჩნდება ქვედა კორპუსისაგან, თავის თავში იკეტება. სივრცის შემადგენელი კომპონენტების მეტ-ნაკლები დამოუკიდებლობის ამდაგვარი შენარჩუნება გვხვდება თელთვანის ჯვარპატიოსანის ტაძარშიც (VIII ს.)¹² იგივე ნიშნები ახასიათებს ამ დროის ცალნაეიან ეკლესიებსაც¹³, სადაც ნიშანდობლივი ხდება მძლავრი პილასტრების შემოსვლა და გამოკვეთილი სივრცულ-არქიტექტურული ერთეულებისაგან შედგენილი კომპოზიციები (აღანძა¹⁴, დუმეილა¹⁵...).

⁷ Ἀ. ×óáéíàøáèèè, Ἀἰῖθῖνῦ ἐñòíðèè èñèóññòáá., ἔ. 1, Ὀá., 1970.

⁸ იქვე.

⁹ ვ. ცინცაძე, თელთვანის ჯვარპატიოსანი, ქართული ხელოვნება 5, 1959.

¹⁰ Ἀ. Ἀáðèãçá, Ἀððèòáèèòáðá Ὀáí-Èèáðáæáðè, Ὀá., 1981, გვ. 36.

¹¹ პირველად არქიტექტურულად ჩამოქნილი სახე დასავლეთ-აღმოსავლეთის ღერძმა მცხეთის ჯვრის დიდ ტაძარში მიიღო, თუმცა იქამდეც, ის ჩანს შიომღვიმის წმ. შიოსეულ ეკლესიაში და გარკვეულად მცხეთის ჯვრის მცირე ტაძარშიც. ორი უკანასკნელი ეკლესია, საფიქრებელია, ახლებურ ამოცანებს იაზრებს, რაც ამზადებს მცხეთის ჯვრის დიდი ტაძრის მხატვრულ გადაწყვეტას. სხვა მხრივ კი შიომღვიმის გრძივი ღერძი თანაბრებობს ადრეული პერიოდისთვის სახასიათო არქიტექტურული მასებისა და სივრცის უბრალოებასთან, მკაფიოებასთან, სიმარტივესთან, მაშინ როდესაც გარდამავალ ხანაში გვემის დაგრძელება მთავარ სივრცულ უჯრეტთა სხვაგვარ დაჯგუფებასთან, არქიტექტურული კომპოზიციის სხვა სტილისტურ პრინციპებზე ორგანიზებასთან არის დაკავშირებული.

¹² ვ. ცინცაძე, დასახ. ნაშრომი.

¹³ ნ. ვანიშვილი, დარბაზულ ეკლესიათა შიდა სივრცის მხატვრული გადაწყვეტის რამდენიმე თავისებურება, ძეგლის მეგობარი, 1997, 1.

¹⁴ ნ. ნუბინაშვილი, აღანძა, საქართველოს სსრ მეცნიერებათა აკადემიის მოამბე, ტ. XVII, 1956, 6.

¹⁵ ი. მირიჯანაშვილი, სოფელ დუმეილას „ღვთისმშობლის“ ეკლესია, ძეგლის მეგობარი, 1987, 3.



სურ. 3. დვანი. დასავლეთი გარშემოსავლელი. ხედი სამხრეთისკენ



სურ. 4. დვანი. გარშემოსავლელი კამარის წეობა

ღვანის ეკლესიის ნაწილთა თავისთავადობა, სუსტი განათება, გუმბათოვან კომპოზიციაში დარბაზული სივრცული ხასიათის შეტანა, გარდამავალი ხანის თავისებურებებია. მასზე მეტყველებს აქ არსებული სტილისტური გაორებაც, რაც შესვლისთანავე იგრძნობა. დასავლეთი კედლის ცენტრში გაჭრილი კარიდან შესული მკაფიოდ ხედავს ტაძრის სტრუქტურას, აღმოსავლეთით მიმართული დარბაზი სიმეტრიული და გაწონასწორებული, ერთიანი ჩანს, სიგანე-სიმაღლის ზომიერი, მშვიდი შეთანხმებებიც „კლასიკურად თვალსაჩინოა“. სამხრეთი კარიდან შესული კი მაშინვე გრძნობს სივრცის ცენტრულობასაც და სირთულესაც, რადგან მისი მხედველობის არეში ხედება საკუროთხეველიც, გუმბათიც და დასავლეთი მონაკვეთიც, ოღონდ ყველა მათგანი ნაწილობრივ, გარკვეული რაკურსით ჩანს. არქიტექტურული კომპოზიცია ამ კარიდან შესვლისთვის არამკაფიოა, მას დათვალიერებისკენ, დაკვირვებისა და ფორმებში გარკვევისაკენ უბიძგებს. საგულისხმოა ის ფაქტორიც, რომ სამხრეთი კარი პირდაპირ შევერილზეა მიბჯენილი, რის გამოც შევერილი აღიქმება მასიურ, სივრცის დამანაწევრებელ კედლად. ეს ფაქტობრივად მარტივი გეგმის ტაძარს რთული სტრუქტურისად წარმოაჩენს. მრავალნაწილიანობისა და სირთულისაკენ სწრაფვა კი VIII-IX საუკუნეების ერთ-ერთი მთავარი ნიშანია; შესასვლელის შევერილზე მიბჯენის ხერხიც გარდამავალი ხანის სხვა არაერთ ძეგლზე გვხვდება – გუნდუში, ხვილიშაში¹⁶, ალანძაში...

ამგვარად, არქიტექტურული კომპოზიციის თავისებურებანი გარდამავალ ხანაზე მიგვანიშნებს. შეიძლება თუ არა თარიღის დაზუსტება?

ღვანის ეკლესიაში არსებულ შევერილთა დაუნაწევრებლობა, მასიურობა, პლასტიკური დამუშავების, დამატებითი თაღების არქონა VIII საუკუნის დარბაზული ეკლესიებისათვის სახასიათო ტენდენციებს უახლოვდება (ალანძა, დუმეილა). უკვე IX საუკუნეში სახასიათო ხდება პლასტიკურობა – პილასტრები საფეხურიანია, მათ აქეთ-იქით კედლები კი თაღებით მუშავდება (კუხირეთი, ქემერთი, უბისი)¹⁷.

ღვანის ეკლესია მეტ კონსერვატულობას ამჟღავნებს გარკვეულწილად მის მსგავს წირქოლის ტაძართან შედარებითაც. გეგმის წაგრძელება, დარბაზული ეკლესიის ზოგი თავისებურებისა და გუმბათის შეთავსება და ა.შ. ორივე ამ ეკლესიას ერთ ისტორიულ პერიოდში აქცევს. მაგრამ ღვანის ეკლესია ამ ეტაპის უფრო ადრეული საფეხურის წარმომადგენელი უნდა იყოს: უკვე დაბადებული ახალი არქიტექტურული ფორმა აქ ბოლომდე არ ჩამოქნილა. წირქოლში იგივე მხატვრული იდეები – გარეგნულად მარტივ ფორმაში რთული სივრცული სტრუქტურის არსებობა, იდემალებით გამორჩეული ინტერიერი – გაცილებით მეტად ჩამოყალიბებულა. მასში არქიტექტორის ოსტატობაც ჩანს, მხატვრული ინტუიციაც და სტილისტური განვითარებაც.

უფრო კონკრეტულად ეს ასე წარმოგვიდგება:

1. უყულო გუმბათთა პროპორციები: წირქოლში ნახევარსფეროს სიმაღლე შემცირებულია, ღვანში კი, პირიქით, კონუსისებრ წაწვეტებული ნახევარსფეროს სიმაღლეში ოდნავ გაწელილია. ამ ხერხით თითქოს შევეული დერძის გამახვილებისკენ ისწრაფვის ხუროთმოძღვარი, მაგრამ უსარკმლობის გამო ქვედა კორპუსისგან მისი მოწყვეტა, თავის თავში ჩაკეტვა უფრო ხდება. წირქოლში ნახევარსფეროს სიმაღლის შემცირებით გუმბათის კავშირი ქვედა კორპუსთან ორგანული გახდა, მისი გაუნათებლობა კი არაა აქცენტირებული; ვერტიკალურ დერძს აქ ხაზს უსვამს ქვედა მოცულობის სიმაღლეში წასული პროპორციებიცა და თაღების სიმწყობრეც. ღვანის გადაწყვეტა ახალი სტილისტური მიდგომის

¹⁶ გ. დოდოძე, გარბანი, თბ., 1958, გვ.62-63.

¹⁷ А. Абадѣча, Абдѣдѣѣѣѣѣ... გვ. 36.

წარმოების ადრეულ ეტაპს უნდა მიუთითებდეს, რამდენადაც აქ ნაწილთა კავშირი უფრო მოუხერხებელი და გამსაფრებელიცაა, მხატვრული თემა კი არ იძლევა დასრულებულ არქიტექტურულ სახეს.

2. დეანოს ხუროთმოძღვრება თავისი შედარებით მშვიდი პროპორციებით, სიგრძე-სიგანის ზომიერი შეფარდებით კლასიკურ პერიოდს ეხმიანება, წირქოლში კი სტილის ევოლუცია ვერტიკალში ზრდის ტენდენციაში, პროპორციული შეთანხმებების შეცვლაში, კედლის პლასტიკურ დანაწევრებაშიც ხანს.

3. დეანოს ეკლესიის კომპოზიცია წირქოლის კომპოზიციის წინასახედ, წინა ვარიანტად ავლენს თავს. ის რაც მასში იქნა ნაღებული – დარბაზული ტიპის



სურ. 5. დეანო. ეკლესიის დასავლეთი მონაკვეთი

მსგავსი გეგმისა და მასების მოხაზულობა, შიდა სივრცის ნაწილებად გამოიხევა და დასავლეთი მონაკვეთის გამოყოფის ტენდენცია, ის კომპოზიციური კვანძებია, რომელნიც წირქოლშიც მეორდებიან, ხილთ დასავლეთი მონაკვეთი განვითარების ახალ საფეხურზე აღის.

4. განათება დეანოს ეკლესიაში გარდამავალი პერიოდისთვის სახასიათო ცვალებადობით და კონტრასტულობით გამოირჩევა: დიდი, მცირე ხნით, როდესაც მზე აღმოსავლეთი სარკმლის პირისპირ დგას, შიდა სივრცე კარგად განათებული წარმოგვიდგება; მალე მდგომარეობა იცვლება, ჩრდილები შექმნება, განათება კონტრასტული ხდება, მაგრამ ეს კონტრასტულობაც თავისებურია: სივრცის დიდი ნაწილი ბინდშია ჩადირული, რაც ფუნქციურად მოუხერხებელია. საერთო მუქ ფონზე სარკმლები სინათლის ღაქებად გამოიყოფა. ვინაიდან მათ პარალელური გვერდები აქვთ, შემოსული შუქი არ იფანტება, კონცენტრირებულია, ეცემა ინტერიერის ცალკეულ ადგილებს, რაც ინტერიერის შემადგენელ სივრცულ კომპონენტთა დამოუკიდებლობის, თავის თავში ჩაკეტივის პირობებს ქმნის. კლასიკური

ხანის თანაბარი განათების სისტემისგან გაქცევასთან ერთად დვანის ეკლესიაში განათების კონტრასტების უკიდურესობამდე მიყვანა, გამძაფრება და მოუხერხებლობაც კი სტილის საწყის ეტაპს უნდა მიუთითებდეს. წირქოლში განათების კონტრასტები ნიუანსირებულია, მთავარ არქიტექტურულ იდეას დაქვემდებარებული. იქ გვხვდება არა სიბნელისა და ნათელი ღაქის დაპირისპირება, არამედ არქიტექტურულად გამოყოფილი ცენტრის საკმარისად განათებული სივრცე, და მასში დიდი, დახრდილული დიობებით გახსნილი ნართექსი და პატრონიკენი, რომელნიც ინტერიერში სიხალვათის შეგრძნებას ბადებენ. ამდენად, წირქოლში მთავარისა და დაქვემდებარებულის გამოყოფა განათების თავისებური გააზრების



სურ. 6. დვანი. ეკლესიის სამხრეთი კედელი

თაც განისაზღვრება, რაც კიდევ ერთხელ მიუთითებს მის სტილისტურ „მოწიფელობაზე“ დვანის ეკლესიასთან შედარებით. ეს ნიშნები რომ სტილისტური განვითარების მახვენებელია და არა წირქოლის ეკლესიის ინდივიდუალობისა, ადასტურებს ვანნადიანის ყველაწმინდის ტაძარიც¹⁸.

წირქოლშიც და ვანნადიანშიც არქიტექტურულ-კონსტრუქციული ელემენტებით ხდება მთავარი და დამატებითი სივრცული უჯრედების გამოჯენა. დამატებითი სივრცეების მონაწილეობა მთავარის საბოლოო სახის ფორმირებაში გადამწყვეტია. ხილო მონაწილეობის დონე მკაცრად განსაზღვრული (მაგალითად, ვანნადიანის ყველაწმინდაში გარშემოსავლელის სივრცის შემოყვანა ჯვრის მკლავებში...). სხვა საქმეა დვანში და, ვთქვათ, თელავანში – ორივეგან შენარჩუნებულია ერთიანი, კედლებით გაუმთავრავი სივრცული მოცულობა და მის ფარგლებში ხდება ნაწილებად დაშლა, კომპარტიმენტების თავის თავში ნაკვეთა (სპეციფიკური

¹⁸ Ἄ × ὁ ἀείψα ἑὲς, Ἄδὸν ἀδὸ ὀδὰ Ἐὰδ ἰὸ ἐς, Ὄα., 1959, გვ. 287-320.



სურ. 7. დვანი. საკურთხეველის სარკმელი

პროპორციებისა და განათების თავისებურებების გამო). ამ თვისებების მიხედვით დვანის ეკლესიაც და თელოვანის ჯვარპატიოსანიც, ერთი მხრივ, კავშირს ამჟღავნებენ კლასიკური ეპოქის სივრცულ გაგებასთან და, მეორე მხრივ, განსაზღვრავენ IX საუკუნის მნიშვნელოვან არქიტექტურულ ნაგებობათა მხატვრულ გადაწყვეტას.

5. IX საუკუნის გუმბათოვან ნაგებობებში გეგმა მხოლოდ ნაწილობრივ ასახავს შიდა სტრუქტურას და სივრცულ ხასიათს: ვანნაძიანის ყველაწმინდის გეგმის გაცნობისას ძნელად თუ წარმოვიდგენთ მის შიდა სივრცეში ჯვარ-გუმბათოვნების ასე ძლიერ ხაზგასმას. დვანის ეკლესიაში გეგმა და შიდა სივრცე უფრო მტკიცედ უკავშირდება ერთმანეთს, თუმცა არქიტექტურულ ელემენტთა (მაგალითად, შესასვლელის), გადანაცვლებით მთელთან ახლებურ მიმართებაში ჩაყენებით გართულებულია სივრცული აღქმა, გეგმის სიმარტივე კი ნაკლებად თვალსაჩინო. ამდენად, დვანის ეკლესიაში ამ მხრივაც ფორმის ორმხრივობა იგრძნობა – ის ძველისა და ახლის მიჯნაზე დგას.

რაც შეეხება დვანის ეკლესიის ფასადებს და მათ მხატვრულ გაფორმებას, აქ წარმართველია კედლის წყობის ხასიათი და კარ-სარკმელთა მუქი ჩრდილები. მხატვრულ-დეკორატიული აქცენტები სარკმელთა ფერადი ქვით გაფორმებით იქმნება. ფერის გაგებამ ქართულ არქიტექტურაში განვითარების გარკვეული გზა გაიარა¹⁹. დვანის ეკლესიის ფასადებზე ფერის გამოყენება VIII-IX საუკუნეთა მხატვრულ გაგებას ენათესავება: ის ხაზს უსვამს არა ნაგებობის აგებულებას,

¹⁹ დ. თუმანიშვილი, ნაირფერადოვნების შესახებ V-XIII საუკუნეების ქართულ ხუროთმოძღვრებაში. სპექტრი, 1990, 2.

როგორც ადრეულ ეტაპზე იყო, არამედ დამოუკიდებელი მხატვრული აქცენტის როლს ასრულებს, თუმცა სარკმლის ღიობთან დაკავშირებულს, რითაც ალანძის (VIII ს.) ეკლესიის მხატვრულ გააზრებას ენათესავება.

ამრიგად, მხატვრულ-სტილისტურმა ანალიზმა მიგვანიშნა, რომ დვანის ეკლესია გარდამავალი ხანის საწყისი ეტაპის, კერძოდ, VIII საუკუნის ძეგლია. მისი გარშემოსავლელის აგების თარიღი ცოტა განსხვავებული უნდა იყოს. ამაზე მეტყველებს რამდენიმე თავისებურება: 1. კომპარტიმენტებად დაყოფილი გარშემოსავლელის არქიტექტურულ გადაწყვეტაში კიდევ უფრო ძლიერდება მრავალნაწილიანი და რთული არქიტექტურული მოცულობის შექმნისკენ სწრაფვა. ეკლესიასთან შედარებით მისი მხატვრული ხასიათიც უფრო ცოცხალი და დინამიკურია აქ გამოყენებული ნახევარწრიული თაღების პროპორციათა გამუდმებული ცვლის გამო. 2. ეკლესიასთან გარშემოსავლელის დაკავშირების ხასიათიც გარკვეულ დროით სხვაობაზე მიუთითებს – მაგ., ეკლესიის დასავლეთი შესასვლელის სწორკუთხედი გარშემოსავლელის თაღის მიერაა „ჩამოჭრილი“. 3. გარშემოსავლელის მაშენებელი აქცენტირებულ შესასვლელს აკეთებს სამხრეთით, ხოლო დასავლეთისაზე – უარს ამბობს. როგორც ითქვა, აქ შიდა სივრცის სტილისტური გაორება ორი შესასვლელიდან იგრძნობა, რითაც ორი განსხვავებული ხედვაა გაცხადებული. გარშემოსავლელის მაშენებლის მიერ სამხრეთი შესასვლელისათვის უპირატესობის მინიჭება მოწმობს, რომ ორი სტილისტური განცდის ჭიდილი აქ უკვე გადაჭრილია კლასიკური პრინციპების დათმობისა და ახალი, ცხოველხატული შეგრძნების გამახვილების სასარგებლოდ.

დვანის ეკლესიის მსგავსად ორმხრივად შემოყოლებული გარშემოსავლელი გვხვდება VIII-IX საუკუნეების ძეგლებში – ტამალაში, ურიათუბანში, საროში²⁰. იგივე შეიძლება ითქვას დვანის ეკლესიის გარშემოსავლელისთვის სახასიათო ბინდსა და დასავლეთი მონაკვეთის სამხრეთისაგან კამარაზე ნაკლები სიმაღლის თაღით გარკვეულ გამოყოფაზე. ორივე მოვლენას ადგილი აქვს ნეკრესის გუმბათიანი ტაძრის (VIII-IX)²¹ გარშემოსავლელშიც, ნების სამეკლესიან ბაზილიკაშიცა²² და ბორჯომის ხეობის სხვა ძეგლებშიც, რომლებიც IX-X საუკუნის პირველი ნახევრითაა დათარიღებული²³, ხოლო ჩითახევის მონასტრის ეკლესიის (IX ს.)²⁴ დასავლეთი გარშემოსავლელი სამხრეთისაგან მასიურ ბურჯზე გადაყვანილი თაღებით იყო გამოყოფილი; არის შემთხვევები ამ მონაკვეთის კედლით გამოყოფისაც (გუჯრისხევი, სანარია, საკირე...)²⁵. სენი ეკლესიის თავისებურება ისაა, რომ ყველა სხვა ძეგლისაგან განსხვავებით აქ არ არის გაჭრილი შესასვლელი დასავლეთიდან. სხვა მხრივ კი, ყველა მათგანივით გარშემოსავლელთა ნაწილების მეტნაკლები გამოიყენა უპირისპირდება კლასიკური ხანის ერთიან დინებაში შერწყმულ გარშემოსავლელებს (ზეგანის ყველაწმინდა, ამიდასტური, ნეკრესის სამეკლესიანი ბაზილიკა).

ამდენად, დვანის ეკლესიის გარშემოსავლელის სტილისტური ნიშნები, ეკლეს-

²⁰ სამივე ძეგლის შესახებ ედლოძე, გარბანი, გვ.63. სარო ი.ელისბარაშვილის მიხედვით X საუკუნის ძეგლია და ორნაეიანი ეკლესიის ტიპს მიეკუთვნება: ი.ელისბარაშვილი, ქართული ორნაეიანი ეკლესიების გენეზისისა და ლიტურგიკულ-ფუნქციური დატვირთვის შესახებ. ACADEMIA, II, 2001, გვ. 66-74.

²¹ Ἁ. ὁἀείαῶἀέῆῆ, Ἀδῶῆῶῆῶῆῶῆ Ἐῶῆῶῆῆ., გვ. 321-325.

²² D. Ἰῶῆῆῶῆῆῆῆ, Ἰῶῆῆῶῆῆῆ Ἰῶῆῆῶῆῆῆῆ ὀῶῆῆῆῆῆῆ ὀῶῆῆῆῆῆῆῆ ἄῶῆῆῆῆῆ Ἀῶῆῆῆῆῆ. Ἰῶῆῆῶῆῆῆῆῆ ἵῶῆῆῆῆῆ ἵῶῆῆῆῆῆ ἵῶῆῆῆῆῆῆ ὀῶῆῆῆῆῆῆ, Ὄῶ., 1977, გვ. 5.

²³ დ. ხომტარია, ჩითახევის მონასტრის ეკლესია. მაცნე. ისტორიის... სერია., 4, 1983, გვ.149.

²⁴ იქვე, გვ.141-157.

²⁵ დ. ხომტარია, X საუკუნის სამონასტრო ეკლესიები ტაძრის-საკირეს მიდამოებში. მაცნე. ისტორიის ... სერია, 3, 1986, გვ. 135-155.

სიასთან მისი დაკავშირების ხასიათი და კომპოზიციური თავისებურებანი მიუთითებენ, რომ გარშემოსავლელი ეკლესიის შემდგომაა აშენებული, მაგრამ მისი თარიღი გარდამავალ ხანას არ სცილდება. ჩვენი აზრით, გარშემოსავლელი ეკლესია სიასთან ახლო პერიოდში უნდა აშენებულიყო, კერძოდ, IX საუკუნეში, რადგან ორივე ეკლესიაც და გარშემოსავლელიც, ამჟღავნებს არქიტექტურული კომპოზიციის შექმნის ერთ მიმართულებას და, რაც მთავარია, ფორმების ამოყვანის ხასიათიც, მასალაც, კედლის წყობაც ორივეგან იდენტურია. ვფიქრობ, მართებულად შენიშნა ნ.ჩუბინაშვილმა²⁶, რომ ნაგებობის საერთო პროექტი ერთდროულად უნდა იყოს ჩაფიქრებული, მაგრამ მცირედი დროითი სხვაობითაა შესრულებული.

ღვანის ეკლესიის სამხრეთი მინაშენის სამნაწილიანი გადაწყვეტა, შესასვლელის ამადლებული ფრონტონით დასრულებული მოცულობით აქცენტირება სრულიად ახლებურია და ქართული არქიტექტურის განვითარების ადრეულ საფეხურზე არ გვხვდება. სამაგიეროდ, XI საუკუნიდან დაწყებული სამნაწილიანი კარიბჭე მეტად სახასიათოა და დასტურდება როგორც გუმბათოვანი, ისე უგუმბათო არქიტექტურაში (მანგლისი²⁷, ბეთანია²⁸, ქვათახევი²⁹, მაღალაანთ ეკლესია³⁰...). ღვანის კარიბჭე ასეთი გადაწყვეტის უადრეს მაგალითად წარმოგვიდგება. აქ მისი განენის საკითხი ცალკე თემაა, აღვნიშნავთ მხოლოდ, რომ აქ სამხრეთი მინაშენის გადაწყვეტა სამნაწილიანი სტოა-კარიბჭის წინასახედ ისახება: ცენტრალურ, ვერტიკალურ აქცენტს აკლია სიმწყობრე, მაგ., კარ-სარკმელი შუა ღერძსაა აცდენილი. არქიტექტურული მასები მძაფრი შეთანხმებებით გამოირჩევიან (ცენტრი ვიწროა, ფრთები დაბალი და მკვეთრად წაგრძელებული), არ არის განვითარებული შუა საუკუნეთა სტოათათვის დამახასიათებელი მოხდენილობა, თავისებურად ტანადი პროპორციები, რაც მათ დახვეწილ-არისტოკრატიულ სახეს ანიჭებს. ღვანის სამხრეთი გარშემოსავლელის ასეთი გადაწყვეტაც ადრეული სტილისტური საფეხურით არის განპირობებული და კიდევ ერთხელ მიუთითებს მის გარდამავალი ხანისადმი კუთვნილებას.

არქიტექტურული ელემენტების შერწყმისას ღვანელი ხუროთმოძღვარი ერთგვაროვანი ფორმების ერთგულებით რთვი გამოირჩევა. აქ ერთდროულად გვხვდება თაღთა რამდენიმე ვარიანტი – ნაღისებრი, ნახევარწრიული და შეისრულიც კი, რაც გარდამავალი ხანისათვის არის სახასიათო³¹: ვანნაძიანის ყველაწმინდის (IX ს.), ქსნის არმაზის (864 წ.)³², კუსირეთის (VIII-IX სს.)³³ და ა.შ. ეკლესიებში. გამოყენებული მონაღისებრო თაღები „კლასიკური“, 3/4 წრის ფორმის ნაღისაგან განსხვავებით ნაკლები სიღრმისაა; მას ნაღისებურობას მხოლოდ ქუსლის ქვა სძენს. ასეთ მონაღისებრო თაღებს გარდამავალი ხანის ძეგლებში იყენებენ (აღანძა, სირგო...). საკურთხეველის ნიშის შეისრული თაღიც თავისებურია, მასაც ქუსლები ნაღისებურად აქვს მოხრილი. ასეთი შეისრულ-ნაღისებრი თაღები ცნობილია ვანნაძიანის ყველაწმინდის ტაძარში (IX ს.), წინწაროს „ღედა ღეთისას“ ეკლესი-

²⁶ Ἰ. ×óáéíáθáéèè, Ἀδδὲθáèòòðá Ἐáðáòèè., გვ.17.

²⁷ Ἄ ×óáéíáθáéèè, Ἀίἰðíññ èñòíðèè èñèóññòáá, I. გვ. 144.

²⁸ პ. ზაქარაია, ქართული ცენტრალურ-გუმბათოვანი არქიტექტურა, წ. 1, თბ., 1975.

²⁹ იქვე, წ. 2, თბ., 1978.

³⁰ ე. ბერიძე, მაღალაანთ ეკლესია, ქართული ხელოვნება, 5, 1959.

³¹ ზეგანის ყველაწმინდაშიც (VII ს.-ის პირველი ნახევარი) სხვადასხვა ფორმის თაღებია გამოყენებული. ხარკმლებიც აქ გარდამავალი ხანისათვის სახასიათო კომბინირებული ფორმისაა – გარედან თაღოვანი, შიგნიდან – სწორკუთხა. ამდენად, მისი არქიტექტურული დეტალები შემდგომი ეპოქისკენ „აბამენ ძაფებს“.

³² Ἄ. ×óáéíáθáéèè, Ἀίἰðíññ èñòíðèè èñèóññòáá., ტ I, გვ. 141.

³³ Ð. Íáíèñáθáéèè, Ἄ. Ὀèíòááçá, Ἀδδὲθáèèòòðá íááíðíé =áñòè èñòíðèè=áñèíé ἰðíáèíòèè Ἀðóçèè. Ὀèáá Ἐáðòèè, Ὁá., 1975.

აში (VIII-IX სს.)³⁴, ბარცანაში (VIII-IX სს.)³⁵.

ღვანის ეკლესიაში არსებული გუმბათის ნახევარსფეროს შესვრა ქართულ ხუროთმოძღვრებაში მეტად იშვიათია და ამ ელემენტსაც პარალელი ისევ ვანნაძიანის ყველაწმინდის ტაძარში ვეძებნება.

არქაული ელემენტია ჩვენ ეკლესიაში გამოყენებული პარალელურგვერდებიანი სარკმლები, რომელიც სახასიათოა ადრეული პერიოდისთვის (ქვემო ბოლნისი – VI ს. I ნახ.³⁶, ეანათი – VI ს. I ნახ.³⁷, წვეროდაბალი – V ს.³⁸), მაგრამ ისინი გარდამავალ ხანაშიც გვხვდება ეპისოდურად (თელოვანის ჯვარპატიოსანი, წირქოლი).

ამრიგად, არქიტექტურული ელემენტების ანალიზიც ადასტურებს იმ თარიღს, რომელიც გეგმის, შიდა სივრცისა და ფასადების გადაწყვეტით იქნა მინიშნებული და უოველივე საფუძველს გვაძლევს ღვანის ეკლესია VIII საუკუნეს (საფიქრებელია, საუკუნის ბოლოს) მიეკუთვნოს, ხოლო გარშემოსავლელი IX საუკუნეს.

დასასრულ, ისიც უნდა ითქვას, რომ ჩვენი ეკლესია აშენებულია შემოქმედებითი სითამამითა და ინდივიდუალობით გამორჩეული ხუროთმოძღვრის მიერ. ის არ არის არქიტექტურის შედევრთაგანი, მაგრამ მნიშვნელოვანია იმით, რომ მასში ჩადებული მხატვრული პრობლემები შემდგომ ეტაპზე ეითარდებიან.

Resume

Nato Gengiuri

On the Datation of the Dvani Church

Dvani church of St. George is interpreted as a “Kuppelhalle” with the dome hidden under a gable roof and is dated to the “transitional period”.

³⁴ პ. ზაქარაია, VIII-IX სს. ერთი უცნობი არქიტექტურული ძეგლის შესახებ. საქართველოს სსრ მეცნიერებათა აკადემიის მოამბე, XVI, 1955, გვ. 5.

³⁵ Ἄ. ×óáéíáθáéèè, Ἀθδèòáéòóðá Ἐáðáðèè, გვ.349-353.

³⁶ Ἄ. ×óáéíáθáèèè, Ἀííðíñú èñòíðèè èñèóññòáá, ტ I, გვ. 104-107.

³⁷ იქვე, გვ. 108-115.

³⁸ Ἰ. ×óáéíáθáèèè, Θáèèáìèñ Ñàíááá, Ὀá., 1988, გვ.62.