

ტაძრის მონასტრის წმ. გიორგის ეკლესიაზე ჩატარებული გაწმენდით-სარესტავრაციო სამუშაოების შედეგები

ტაძრის მონასტერი X-XV საუკუნეების საქართველოს უმნიშვნელოვანეს სასულიერო ცენტრს წარმოადგენდა. უდიდესია ამ ხაენის როგორც ისტორიული, ასევე მხატვრული ღირებულება. მონასტრის დაარსება დაკავშირებული იყო ცნობილი სასულიერო მოღვაწის - წმ. გრიგოლ ხანძთელის მოწაფეთა მისიონერულ და სამონასტრო-სააღმშენებლო საქმიანობასთან.

ტაძრის კომპლექსი ინტენსიურად დასახლებულ, კომპაქტურ, სხვადასხვა დროისა და დანიშნულების მქონე ნაგებობათა ერთიანობას წარმოადგენს (სამონასტრო ეკლესიები - X და XV სს., წინამძღურის რეზიდენცია - XI ს., ციხე - XIII ს.), რაც საესებით სრულ წარმოდგენას გვიქმნის შუა საუკუნეების საქართველოს სამონასტრო ცხოვრებაზე. ასეთი სტრუქტურის მქონე სამონასტრო ანსამბლი, რომლის შემადგენლობაში, ნეწი მოსასრების თანახმად, წინამძღურის რეზიდენციაა დაცული, იშეიათათაა დღემდე გამოვლენილ ქართულ სამონასტრო არქიტექტურის ძეგლებს შორის.

მონასტერი მდებარეობს ისტორიულ პროვინცია თორში (ბორჯომის რ-ნი), ერთ-ერთი მაღალმთიანი სოფლის - ტაძრის განაპირას, მის სამხრეთ კიდეში, შემადგენულ ბორცვზე, ამკამინდელ მოქმედ სასაფლაოზე. მონასტრის ძირითადი ბირთვი, რომელიც მკიდრად განაშენიანებულ, შეკრულ ორგანიზმს წარმოადგენს, განთავსებულია ბორცვის ცენტრალურ ნაწილში მრავალწლიანი ხეებისა და ბუჩქებით დაბურულ, ძველი, ძირითადად XIX-XX საუკუნეების მიჯნის სასაფლაოზე.

კომპლექსის ძირითადი, ცენტრალური ნაწილი შედგება ერთმანეთის გვერდით აღმართული ორი ეკლესიისგან და სამონასტრო ნაგებობების ნანგრევებისგან. მონასტრის ამ ნაწილის სადღესოდ დაფიქსირებული სტრუქტურა ვითარდება ეკლესიების ირგვლივ, ძირითადად ბორცვის სრდილოეთ ფერდზე, დასაუღეთის მიმართულებით. სამონასტრო ნაგებობები წარმოადგენს ერთმანეთთან მიჯრილ, მკირე ზომის წაგრძელებული ოთხკუთხედის ფორმის კომპარტიმენტებს, რომლებიც დაუმუშავებელი დიდი ქვებით არის ამოყვანილი, ხსნარის გარეშე. ეს სათაესები თითქმის მთლიანად მიწით არის დაფარული; მათი ძირითადი ნაწილის გეგმაღა იკითხება.

გეგმის დონეზეა შემორჩენილი ნეწს მიერ პირობითად „წინამძღურის რეზიდენციაღ“ წოდებული ნაგებობათა ჯგუფი, რომელიც მონასტრის განუთარების შემდგომ ქრონოლოგიურ ეტაღს წარმოადგენს. იგი განთავსებულია მისგან სამხრეთ-დასაუღეთით მდებარე ბორცვის თავზე. (ნახ. 1)

გაღაენით გარშემორტყმული, იხოღირებული, თავისთაეში ნაკეტიღი ეს არქიტექტურული კომპლექსი შეღარებით უფრო დიდი ზომის სათაესებისგან შეღგება. ნაგებობები აქაც გეგმის დონეზეა შემორჩენიღი. კედლების მაქსიმაღური სიმაღლე ორი მეტრია. სათაესთა შორის გამოყოფა დიდი, სამნაწიღიანი დარბაზი ოღნაე მომრგეაღებული კუთხეებით. ერთ მწკრივში გაღღაგებული, მართკუთხა მოყვანიღობის დამხმარე სათაესები შეღარებით მკირე ზომისაა. განსხეაეებულია სამშენებლო ტექნოლოგია - საშუაღო ზომის ქვებით შეღგენიღი კედლები კირის ხსნარზეა ამოყვანიღი.

სამონასტრო კომპლექსის სრდილო-დასავლეთით, ეიწრო ხეით გამოყოფილი ბორცვის თავსე. განვითარებულ ფეოდალურ ხანაში აღმართული, ამჟამად ასევე გეგმის დონესე შემორჩენილი ციხის ნანგრევებია დაცული. ციხის კედლის ფრაგმენტები, ბორცვის მომრგვალებულ ბაქანს გარშემო შემოუყვება. ნაციხარი ნაგებია დიდი სომის არახწორი მოყვანილობის, ერთმანეთთან კარგად მოჯრილი ქვების წყობით. ციხის ტერიტორიაზე იკითხება სხვადასხვა მოყვანილობის სათაესების კედლის ფრაგმენტები. შემორჩენილია 2 მ-ის ხიღრმის ხარო. მონასტერიც და ციხეც ერთიანი გალაქნიით იყო გარშემორტყმული, რომლის ფრაგმენტები ბორცვების ძირში, სოფლის გზის პირას არის დაფიქსირებული.

ბაქო-თბილისი-ჯეიხანის მილსადენის გაყვანის დროს ექსპერტთა ჯგუფის მიერ დაფიქსირებული იყო მონასტრის მნიშვნელობა და მისი მძიმე ფიზიკური მდგომარეობა. სათანადო რეკომენდაციების შემუშავების შედეგად, 2003 წელს განხორციელდა პირველი ეტაპის შემდეგი სამუშაოები:

ნატარდა კომპლექსის ტომოგრაფიული ფიქსაცია, მომზადდა ფოტოლოკუმენტაცია, დამუშავდა გენგეგმა და შესრულდა ეკლესიების არქიტექტურული ანალოგები; დასუსტდა მონასტრის სასღერები და მოხდა მათი დატანა რუკასე. სედაპირულად გაიწმინდა და გამოელინდა წმ. გიორგის ტაძრის გეგმის ძირითადი კონფიგურაცია; აღიწერა ეკლესიების ფიზიკური მდგომარეობა და დადგინდა მათი ავაროელობა.

მონასტერი მილსადენის ტრასიდან 50-55 მეტრით არის დაცილებული. მშენებლობის დაწყება ზგრეის რეალურ საფრთხეს შეექმნიდა ისედაც მძიმე ფიზიკურ მდგომარეობაში მყოფ კომპლექსს, განსაკუთრებით წმ. გიორგის ეკლესიას. კომპლექსის გადარჩენის მიზნით ექსპერტთა ჯგუფის მიერ შემუშავდა სათანადო რეკომენდაციები და მომზადდა მიმართვა „ბრითიშ პეტროლეუმისადმი“ თხოვნით, სასწრაფოდ ნატარებულყო წმ. გიორგის ეკლესიაზე ხარესტაერაციო-საკონსერვაციო სამუშაოთა სრული კომპლექსი; წინააღმდეგ შემთხვევაში, მილსადენის მშენებლობის პროცესის და ექსპლუატაციის დროს გარდაუეალი იქნებოდა მნიშვნელოვანი დანაკარგები. ტაძრისის ეკლესიები კი ამჟამადაც სოფლის სალოცაეი და რელიგიური დღესასწაულების აღნიშენის ადგილია; მათი შემდგომი, მკვირე დასიანებაც კი გამოიწვეედა ადგილობრივი თემის სერიოზულ აღმყოთებას.

„ბრითიშ პეტროლეუმმა“ მიიღო შემოსათავაშება და ამ სამუშაოთა დაფინანსება თაეის თავსე აიღო. სამუშაოები განხორციელდა საქარაველოს იკომოსის მრავალდარგობრივ ჯგუფის მიერ (ჯგუფის ხელმძღვანელი არქიტექტორ-რესტაერატორი მ. ბოკოიძე, რესტაერატორები: ლ. ბოკუნაეა, ე. მახათელაშვილი, გ. გუგუშაშვილი, არქეოლოგი – ლ. ახალაია, ინჟინერ-მშენებელი – გ. ხურცილაეა, ქიმიკოსი – თ. ბურკიაშვილი და ხელოვნებათმცოდნე – ი. ელიზბარაშვილი). სამუშაოები დაიწყო 2005 წლის გასაფხულსე.

გაწმენდიო-საკონსერვაციო სამუშაოები განხორციელდა მონასტრის მთაეარ ნაგებობაზე, წმ. გიორგის სახელობის ეკლესიაზე (ნახ. 2).

წმ. გიორგის ეკლესია წარმოადგენს დიდი სომის სამეკლესიიან ბაზილიკას (15X6 მ.), რომელიც გარულანაც და შიგნიდანაც ნაგებია ღია ფერის საშუალო სომის ქვიშაქვით, რიგების პორისონტალობის მეტ-ნაკლები დაციით, თუმცა წყობაში ალაგ-ალაგ ნახტომებია. ნაგებობის ცენტრალური „ეკლესია“ გეგმით განიერ, ერცველ დარბაზს წარმოადგენს, რომელიც აღმოსავლეთით გაშლილი ნახეერწრის მოხაზულობის საკურთხეულით სრულდება. საკურთხეულის ცენტრში სარკმელია გატრილი, რომელიც ულანკირებულია ღრმა, მაღალი ნიშებით. ნიშები თალოვანია, ტრაპეციის ფორმისა, სეეითაქენ შეეწროებული. აფსიდის ცენტრში სადა ტრაპეზის ქვაა მოცემული, რომელიც კედელსეა მიღგმული.

სამეკლესიიანი ბაზილიკის ცენტრალური დარბაზი ორი კართ სრდილოეთ

„ეკლესიას“ უკავშირდება. ორივე შესახველელი გამმოჯჩაეი კედლის აღმოსავლეთ მონაკვეთშია გაჭრილი. პირველი (ამჟამად ამოქოლილი) უშუალოდ საკუროთხვეულში გადის, მეორე – მის გვერდით, ცენტრალური სივრცის აღმოსავლეთ მონაკვეთშია გაჭრილი. სამხრეთ „ეკლესიაში“ გამაჟალი ერთადერთი კარი ცენტრალური დარბაზის სამხრეთი კედლის დასაველეთ მონაკვეთშია მოცემული. ბა'სილიკის ძირითადი შესახველელი მთავარი დარბაზის დასაველეთ კედლის ცენტრშია გაჭრილი. შესახველელები იდეტური ფორმისაა – შიგნიდან თალით, გარედან არქიტრავეით დახურული. ცენტრალური დარბაზის გრძივი კედლები ერთი წვეილი ორსაფეხურიანი პილასტრიით ორ არათანაბარ ნაწილად იყოფა. წინა საფეხურს კამარის საბჯენი თალი ეგრძნობოდა, შიდას კი – ამჟამად მხოლოდ აღმოსავლეთ მონაკვეთში – კედლის თალი დასაველეთი კედლის კუთხეში ნაოთხალი პილასტრიდან ნაოთხალი თალია გადაეკანდილი. გარდა საკუროთხვეულის სარკმლისა, კიდევ ერთი სარკმელია შემორჩენილი დასაველეთ კედელში, შესახველელის თავსე. სარკმლები ვიწრო და მაღალია – ინტერიერისკენ გაგანიერებული. დასაველეთ სარკმელს შიგნიდან შეისრული თალი ასრულებს. გარედან სარკმლები თავსართი ქეებით სრულდება. აღმოსავლეთ თავსართსე ვიწრო წარბია მოცემული (სურ. 3), დასაველეთისასე, კი წრეში ნაწერილი ჯეარია ამოკვეთილი (სურ. 4).

გაწმენდამდე ტაძრის მთლიანი კომპოზიციიდან შემორჩენილი იყო ცენტრალური დარბაზი და სრდილოეთი „ეკლესიის“ აღმოსავლეთი ნაწილის ფრაგმენტი. სამხრეთის „ეკლესია“ მიწით იყო დაფარული (სურ. 2).

X სიდან შენარჩუნებულია ბა'სილიკის გეგმა და კედლის წყობის ქვედა ნაწილები. ასევე სახესეა ძირითადი საფახადო დეკორი, რომელიც ღიობების დამასრულებელი თავსართი და არქიტრავეის ქეებით შემოიფარგლება. ინტერიერში გადაწეობილია ცენტრალური ეკლესიის დასაველეთი, სამხრეთისა და სრდილოეთი კედლების სედა ნაწილები. განახლებული წეობა თავისი ხასიათით, განსხეველება ძირითადისგან, ამ მონაკვეთებში იგი უფრო უხისტემო და მოუწესრიგებულია, რიგების პორიხონტალობის დაცვის გარეშე.

გაწმენდის პროცესში ეველასე დიდი სირთულე მღვომარეობდა, ერთი მხრივ, ფეხეებგადგმული, უძველესი ხეების მოჭრაში, რასაც შესაძლებელი იყო მოყოლოდა ეკლესიის შემრჩენილი ნაწილების სგრევა და მეორეს მხრივ – დიდი რაოდენობის საფლავებისა და სამარხების არსებობაში (სურ. 1-2). მონასტერში ძველი სახაფლაოა და, რასაკვირველია, მათი არსებობა აქ ბუნებრივი და მოხალოდნელიც იყო, თუმცა რაოდენობამ მთლიანს გადააჭარბა. საფლავებითა და სამარხებით რამდენიმე რიგად იყო შეკსებული მიული ტერიტორია ეკლესიის გარშემო. ამან, ცხადია, გაწმენდა ძალიან გაართულა. მიუხედავედ სირთულეებისა, მიწის საფარი და უძველესი ხეებიც ეკლესიის ირგვლივ და შიგნი მოცილებულ იქნა.

გაწმენდის შედეგად წმ. გიორგის ეკლესიის გარშემო მიწის დონე დადაბლდა. აღმოსავლეთ ფახადსე გამოეღინდა ცოკოლის საფეხური და საფახადო წეობის რამდენიმე რიგი. სამხრეთი მინაშენის გასწერივ, მიწის ალების შემდეგ გამოიკვეთა ეკლესიის მთლიანი კომპოზიციია: მისი სამხრეთი კედელი ძირითად ეკლესიას მიულ სიგრძესე მოუეეება და უხევეს დასაველეთით, რაც გარშემოსავლელის არსებობასე მეტეველებს; ამავდროულად, ეს კედელი სამხრეთ-დასაველეთ კუთხესე კი არ წელება, არამედ გრძელდება დასაველეთის მიმართელებით. ეკლესიის დასაველეთით, მინაშენის კედლის კვალი წაშლილია (ნახ. 2).

სრდილოეთი მინაშენის გაწმენდის შედეგად გამოეღინდა მძღაერი ორსაფეხურიანი ცოკოლი; ასევე დაღვინდა, რომ წმ. მარიაშის სახელობის ეკლესიის სამხრეთი კედელი, წმ. გიორგის სრდილოეთი ეკლესიის სრდილოეთ კედელსე დაფუძნებული. გაწმენდისას გამოეღინდა სრდილოეთი „ეკლესიის“ აღმოსავლეთი

სათაესის გამოყოფილი კედლის წყობის ერთი რიგი და აფსიდის გარშემოწერილობა. აქვე, ნრდილო-აღმოსავლეთ კუთხესთან აღმოჩნდა სარკმლის თავხართი ქვა, რომლის სულაპირზე წარბია ამოკეეტილი (ნახ. 2).

სამხრეთი მინაშენის საკურთხეველში, მიწის ფენაში, აღმოჩენილი იყო დეკორატიულად გაფორმებული სარკმლის თავხართი ქვა. მიწით დაფარული სამხრეთი მინაშენის გაწმენდის შემდგომ, გამოიკეთა დრმა, ნალისებური მოყვანილობის საკურთხეველი; დადგინდა იატაკის დონეები. აღმოჩნდა, რომ აფსიდის იატაკი დანარჩენზე 25 სმ-ით მაღალია. დაფიქსირდა აფსიდის ქვეშ საძვლის არსებობა. მიწის აღების შედეგად გაიხსნა სამხრეთი მინაშენიდან მთავარ ეკლესიაში გამავალი კარი. სამხრეთი შესასვლელის კუთხეში აღმოჩენილი იყო დიდი ზომის არქიტრავის ქვა, მასზე ამოტვიფრული რეიანების წნულით (სურ. 5) და სარკმლის ორი თაღოვანი შიდა პირი.

ახლად გამოვლენილ სამხრეთი მინაშენის სამხრეთ კედელზე, რომელიც გვიანი წყობით იყო შევსებული, გაწმენდის შედეგად გამოვლინდა შესასვლელი დიობის წითხლები.

ცენტრალური ეკლესიის ინტერიერშიც დადგინდა იატაკის დონე; გამოვლინდა კირხსნართი მოღესილი იატაკი. გაკეთდა შურფი საკურთხეველის იატაკის დონის დასადგენად. საკურთხეველშივე, იატაკის დონის ქვემოთ, ამჟამინდელი „კანკელის“ საზღვარზე დაფიქსირდა კირის თხელი შრე. გაიხსნა გვიან პერიოდში ჩამოკეევილი ქვებით ნაგები, კანკელის ფუნქციის მქონე, საკურთხეველის გამმოჯნაეი კედლის რამდენიმე რიგი. სამხრეთი კედლის აღმოსავლეთ მონაკეეთში დაფიქსირდა თარო-ჩამოსაჯდომი. კარგად გამოიკეთა აფსიდის თავდაპირველი მოხაზულობა, რომლის იატაკი დარბაზის დონიდან 20 სმ-ით მაღლაა. ასევე კარგად გამოჩნდა ცენტრალური ნაეის ნრდილოეთი კედლის ქვედა რიგები და კარის ზღურბლი. გაწმენდისას მრავლად ამოვიდა ბუეტი და საპირეები, ასევე XX საუკუნის სხვადასხვა საყოფაცხოვრებო ნიეთი (სურ. 6-7).

აღსანიშნაეია, რომ კულტურული ფენა ძირითადად ეკლესიის სამხრეთით იყო დაცული. ამ მონაკეეთში, მიწაყრილში აღმოჩენილია X და XI საუკუნეებში გავრცელებული თიხის ნაწარმი: წმინდად განლექილი თიხისაგან დამსადებელი მონალისფრო, ძალიან თხელკეციანი ჭურჭლის ნატეხები და მოყვითალო ჰიქურით დაფარული ჯამის ძირ-ქუსლი. სამხრეთი მინაშენის გარეთ მოელ სიგანეზე კულტურული ფენაში კირის ბათქაშისა და საპირე ქვების გარდა, განსაკუთრებით დიდი რაოდენობით დაფიქსირდა სხვადასხვა დროის X და XIV-XV საუკუნეების კრამიტის ნატეხები. ეს კულტურული ფენა ინტენსიურად გრძელდება უფრო სამხრეთით, გაუთხრელ ფართობზე. ამავე ფენაში ამოვიდა შუა საუკუნეებისათვის დამახასიათებელი ჯამების პირგეერდებისა და ძირ-ქუსლის ნატეხები. შესადლებული გახდა მათი პროფილების მთლიანი აღდგენა. აქვე აღმოჩნდა თიხის მინიატურული ფეხიანი ჭრაქი (მსგავსი ჭრაქები ცნობილია ტამალას ეკლესიისა და ბეთლემის მონასტრის გათხრებიდან, მათი თარიღი XII-XIII საუკუნეებით განისაზღერება).

გარდა ზემოთ ჩამოთვლილი აღმოჩენილი დეტალებისა, მიწის აღებისას ნაპოენია თარო-კარნიზის რამდენიმე ქვა; ასევე მცირე ზომის, სამხრეთად ნალისებრი თაღებით დამუშაეებული ქვა, რომლის დანიშნულება და აღვილი ჯერჯერობით გაურკეეველია. ვეარაუდობთ, რომ ეს სტელისა ან კანკელის ფრაგმენტი.

წმ. გიორგის ეკლესიის გაწმენდისა და შესწაელის შედეგად დაზუსტდა სამშენებლო ფენების ქრონოლოგია. დადგინდა თავდაპირველი და შეკეთების შედეგად შეცვლილი არქიტექტურული დეტალები. წყობის ხასიათის მიხედვით მკეეორად გაიმიჯნა X და XIV-XV საუკუნეების ფენები (სურ. 8). დადგინდა, რომ გადაწყობილია საკურთხეველის ნრდილოეთი კუთხე; ტრიუმფალური თაღი და კუთხე

სხვადასხვა ხიდრმეხეა განთავსებული, კაპიტელიც აცდენილია საკურთხეელის კუთხეს და რამდენიმე სანტიმეტრით ქაერში, დასაყლეოთი მიმართულებით არის გადმოკიდებული.

გადაწყობილია ასევე კედლის სიბრტყის გამყოფი ორსაფეხურიანი პილასტრების საკვანძო მონაკვეთები, ის ადგილები, საიდანაც კამარისა და კედლის თაღებია გადაყვანილი. აღსანიშნავია, რომ ამჟამად კედლის თაღების ნაოთხალი კაპიტელები სხვადასხვა დონეზეა განთავსებული. გრძივი კედლების პილასტრების დასაყლეოთი მონაკვეთის ნაოთხალი კაპიტელები კამარის საბჯენი თაღის კაპიტელის დონეზეა მოცემული და მის გაგრძელებას წარმოადგენს. რაც შეეხება გრძივი კედლის აღმოსაყლეოთი მონაკვეთის კედლის თაღის ქუსლს, იგი უფრო დაბლა ძევს და შეესატყვისება დასაყლეოთი კედლის კამარის საბჯენი თაღის ნაოთხალი ქუსლის სიმაღლეს (ნახ. 4). პილასტრის დასაყლეოთი ნაოთხალი კაპიტელის არსებობა, ბუნებრივია, ითხოვს თავსაც, რომელიც ამჟამად გამქრალია. გრძივი კედელზე არსებული პილასტრის პირველ საფეხურზე დაცული დასაყლეოთი ნაოთხალი კაპიტელი იმის დასტურია, რომ კედლის თაღი დასაყლეოთის მიმართულებითაც იყო გადაყვანილი. ამ ეარაუდს ისიც ამყარებს, რომ გრძივი კედლის მსგავსი გადაწყობა (კედლის თაღის მხოლოდ აღმოსაყლეოთი მონაკვეთში არსებობა) ქართული არქიტექტურის ისტორიაში არ გვხვდება. IX-XI საუკუნეების ისეთ ნიმუშებში, როგორცაა ვარიანის ღვთისმშობლის ეკლესია, დუმაცხოვოს წმინდა კვირიკე, ურთხის, სუქითის, არბოს წმინდა გიორგი, შინდორის სტეფანწმინდა, შინდისის კვირაცხოველი, არბოს, საყაერესა და ნიაბის წმ. გიორგის ეკლესიები, ბროწლეთის ღვთისმშობელი და მრავალი სხვა. ყველაგან გამოჩნდა კლასის გარეშე გრძივი კედლების ორივე მონაკვეთი კედლის თაღით არის დამუშავებული. რაც მთავარია, ცალმხრივი კედლის თაღი კონსტრუქციულადაც არ არის გამართლებული.

გამოყვანილი მასალიდან განსაკუთრებით საგულისხმოა გრანდიოზული ზომის არქიტრავის ქვა, რომელიც თავიდანვე, ეკლესიის გაწმენდამდე, დასვენებული იყო დასაყლეოთი ფახადის წინ, წმინდა მარიამის ეკლესიის სიახლოვეს. არქიტრავის ქვას ცალი ფრთა აკლდა. მაშინვე ნათელი იყო, რომ ზედაპირზე სამი ჯერის კომპოზიცია იყო გამოხატული. ამ ნაკლებ ქვასე დაცული იყო ამ კომპოზიციის ცენტრალური, აყვავებული ჯერის გამოხატულება და ცალ მხარეს წრეში ჩასმული "ბოლნური" ჯვარი. ნაკლები, ბოლნურჯერიანი ნაწილი, ეკლესიის გაწმენდისას, იქვე აღმოჩნდა. მრავალწლოვან ხის ფესვებში გახლართული, ასე რომ, კომპოზიცია შეიქცა (სურ. 9).

მსგავსი კომპოზიციები ქართულ ქრისტიანულ ხუროთმოძღვრებაში ე. წ. "გარდამავალი ხანის" (VII ს-ის II ნახევარი — X ს-ის I ნახევარი) ბოლო პერიოდში ხდება პოპულარული და არაერთგზის გვხვდება IX-X საუკუნეების მიჯნის ქართულ ეკლესიათა გაფორმებაში. სავარაუდოა, რომ ეს მძლავრი არქიტრაფი არა მცირე, წმინდა მარიამის ეკლესიის შესასყლეოთის დამასრულებელი იყო, როგორც ეკლესიის გაწმენდამდე ევარაუდობდით, არამედ ზომებით და პროპორციებით, გაწმენდის შემდეგ გამოვლენილ, წმ. გიორგის სახელობის ეკლესიის დასაყლეოთი მინაშენის ღიობის შემკერული უნდა ყოფილიყო.

კიდევ ერთი, დიდი ზომის არქიტრაფის ქვა აღმოჩნდა ახლად გაწმენდილ სამხრეთ ეკლესიაში. ქვის ერთი სიბრტყე ფრიზულად განლაგებული წნული რეიანების ორნამენტით არის დაფარული. ქვას გვერდები ამოკვეთილი აქვს, რაც იმის მანიშნებელია, რომ იგი კედელზე იყო ჩამოღებული (სურ. 10). მსგავსი ორნამენტით გაფორმებული ფრიზები სვენ გვხვდება X საუკუნის ისეთ ნიმუშებში, როგორცაა ზეგანის (საქი) ტრიკონქი და კუმურდოს ტაძარი.

ეკლესიის საბოლოო გაწმენდამ, სამხრეთი ეკლესიის კედლის გამონთავისუფლებამ

გეიანი წყობისგან, გამოაქვინა სამხრეთი შესასულელის წირთხლები. დასუსტდა ღიობის სიგანე. ახლად მიკელეული არქიტრაეის სიმა და მისი აღმონენის აღგილი გეაფიქრებინებს, რომ იგი ამ შესასულელის არქიტრაეს წარმოადგენდა.

გაწმენდის დროს გამოვლენილ კიდევ ერთ მნიშვნელოვან დეტალს სარკმლის თავსართი ქვა წარმოადგენს. თავსართი ფილის ქვედა მონაკვეთში წარბია ამოტიფრული. წარბის ცენტრში წრეში ჩასმული, ვარდულებით ფლანკირებული "ბოლნური" ჯვარია გამოსახული (სურ. 11) კომპოზიციის ასეთი გადაწყვეტა ასოციაციას აძლევს ტაძრის დასაუღლებით დაფიქსირებულ, სემოთ ხსენებულ არქიტრაეთან და დასაუღლებით სარკმლის თავსართის კომპოზიციასთან იწვევს. ის, რომ ეს ქვა ორგანულია ქეგლის მხატვრულ-დეკორატიული გადაწყვეტისთვის – ეჭვს არ იწვევს.

მსგავსი კომპოზიციები ხეენ X საუკუნის ქართული ქრისტიანული არქიტექტურის არა ერთ ქეგლზე გვხვდება. მათ შორის: ჯაეახეთის ვანის სამხრეთი შესასულელის არქიტრაეზე, დისევის, კობეთის სარკმლის თავსართებზე. ფრისის დარბაზული ეკლესიის სარკმლის თავსართის კომპოზიციასში წარმოდგენილია ეარიაცია ამ თემაზე. ამავე კომპოზიციის გართულებული ვარიანტია მოცემული სათხის დასაუღლებით სარკმელზე. ამ თემაზეა შექმნილი არმაზის სამხრეთი სარკმლის დეკორატიული თავსართიც. მაგალითების სიჭარბე ადასტურებს თავსართის უშუალო კავშირს ამ ეკლესიასთან. როგორც იყო აღნიშნული, ეს არქიტექტურული დეტალი აღმოსაუღლებით ფასადის სამხრეთ-აღმოსაუღლებით მონაკვეთშია აღმონენილი. ბუნებრივია, რომ იგი სამხრეთი მინაშენის აღმოსაუღლებით სარკმელს ასრულებდა. რესტავრაციის მსვლელობაში, მისი აღგილზე მორგებით შესანიშნავად შეივსო და დასრულდა ამ სარკმლის ღიობი. ამავე აღმოსაუღლებით ფასადის ჩრდილოეთ კუთხეში აღმონენილი სადა, ორმაგწარბიანი თავსართის ქვა, ეკვგარეშე, ჩრდილოეთი მინაშენის აღმოსაუღლებით სარკმელს ეკუთვნოდა. აღდგენის შემდეგ ისიც ჩაჯდა თავის აღგილას (სურ. 12). ხოლო ცენტრალური, საკურთხეველის თავსართი ქვა დღეს აღგილზეა დაცული და სადა წარბით არის დამუშაებული (სურ. 3).

ამგვარად, როგორც დავინახეთ, აღმოსაუღლებით ფასადზე, ეველაზე მეტად, საგანგებოდ გაფორმებული სამხრეთი მინაშენის სარკმელია. ასეთი გამორჩეული გადაწყვეტა, შესაძლოა გამოწვეული იყო სამხრეთი ეკლესიის განსაკუთრებული დატეირთვით, მისი აფსიდის ქვეშ საძვლის არსებობით.

კარნიზის პრობლემას ეკლესიის ტერიტორიაზე აღმონენილი თარო-კარნიზის რამოდენიმე ქვა, ხსინს.

ამდენად, გაწმენდის დროს აღმონენილი მასალაც ადასტურებს ტაძრისის წმ. გიორგის კომპოზიციისა და მამკობი ელემენტების X საუკუნით დათარიღებას, რომელიც დაე. ხოშტარიას აქვს შემოთავაზებული.

საუკუნეთა მანძილზე მონასტერმა მნიშვნელოვანი ცვლილებები განიცადა. სავარაუდოდ XIII-XIV საუკუნეებში ეკლესიის ზედა ნაწილი ჩამონგრეულა. თითქმის მთლიანად მოიშალა გეურდითა ეკლესიები. ტაძრის განახლება, ასე ძლიერ რომ ატყვია მის ედლებს, როგორც ჩანს, XIV-XV საუკუნეებში მომხდარა. ამ განახლებისას არ იყო გათვალისწინებული მისი აგების დროინდელი მხატვრული სახე. რჩება შთაბეჭდილება, რომ მთავარი ამოცანა ფუნქციის აღდგენა იყო და ეკლესია სწრაფად „ამოაშენეს“. არ გაეწია ანგარიში აღგილზე დაცულ, ეკლესიიდან ჩამოშლილ დეტალებს. არც შემსრულებელი იყო მაღალი დონის ოსტატი. ასეთმა მიდგომამ გამოიწვია ამ არქიტექტურულად მნიშვნელოვანი ნაგებობის მხატვრული ღირებულების დაქვეითება. გამოუყენებელი დარჩა მნიშვნელოვანი არქიტექტურული ელემენტები – თავსართი და არქიტრაეის დამუშაებული ქვები, სვეტის ფრაგმენტი, თაღების დამაკავშირებელი საჭექი ქვა და სხვა დეტალები. ამ ისტორიული შეკეთების

პროცესში, თანადროული მასალის ასეთი იგნორირების მიუხედავად, იგრძნობა შემკეთებლის მთავარი მიზანი – შენობის შეკერა იმ დროისთვის დამახასიათებელი მხატვრული ხერხების გამოყენების გარეშე. სწორედ ამ სისადაემ შეუნარჩუნა მეტნაკლებად ეკლესიას მხატვრული მთლიანობა და მისი პირველადი სახის წარმოდგენის საშუალებაც მოგვცა.

განახლების დროსვე, სამეკლესიოანი ბაზილიკის დანგრეული, ჩრდილოეთი ეკლესიის ჩრდილოეთ კედელს, დასაუღეს მონაკვეთში პატარა ზომის, მარტივი სტრუქტურის მქონე, სადა, წმინდა მარიაამის სახელობის დარბაზული ეკლესია მიუშენეს (ნახ. 2).

მონასტრის ტერიტორიაზე ამჟამინდელი აღდგენა-გამაგრებითი სამუშაოების დაწყებამდე, წმ. მარიაამის ეკლესია, პირობითად, სათანადო შესწავლის გარეშე, დათარიღებული იყო X საუკუნით. შეკდომაში შეგვიყვანა ამ ეკლესიის დასაუღესი შესასვლელის წინ დახეუნებულმა ზემოხსენებულმა არქიტრავის ქვამ, რომელიც ამ შენობის ნაწილად მიეინიეთ (სურ. 9). ობიექტის სრულფასოვანი შესწავლის საფუძველზე შეიკვალა და დაზუსტდა ამ სამლოცველოს აგების დრო. ტერიტორიის გაწმენდის შედეგად გამოვლინდა, რომ წმ. მარიაამის ეკლესიის სამხრეთი კედელი წმ. გიორგის ეკლესიის ჩრდილოეთი ნაეის ჩრდილოეთ კედელზეა დაშენებული, რაც იმაზე მეტყველებს, რომ იგი წმ. გიორგის ეკლესიის ნგრევის შემდგომ იყო აგებული. გარდა ამისა, დადგინდა, რომ მისი საკურთხეველი მცირე მასშტაბით იმეორებს წმ. გიორგის ეკლესიის საკურთხეველის კომპოზიციას. ეკლესიის საკურთხეველის ნიშების თაღის მოყვანილობაც მთავარი ეკლესიის XV საუკუნეში შეკეთებულ სარკმელთა შიდა პირის მახასულთის ანალოგიურია. საგანგებოდ აღსანიშნავია ისიც, რომ ამ მცირე დარბაზული ეკლესიის წყობაში იმავე წმ. გიორგის ეკლესიის კარნიზის ქვებია გამოყენებული. ეველა ზემოთ ჩამოთვლილი ნიშნის მიხედვით დაზუსტდა, რომ წმ. მარიაამის სამლოცველო წმ. გიორგის ტაძრის დანგრევის შემდეგ, მისი აღდგენისას იყო აგებული, სავარაუდოდ, ცალკეული ფორმების გათვალისწინებით – XV საუკუნეში.

კიდევ ერთი მნიშვნელოვანი დეტალი: ეკლესიის ტერიტორიაზე აღმოჩნდა ხეების ფრაგმენტი და თაღების დამაკავშირებელი სატყეი ქვა. ამ დეტალების აღვილი სადღესოდ, გაწმენდილ ტაძარში ვერ მოინახა. ამ ეკლესიის გარშემო, განსაკუთრებით კი დასაუღესით განეითარებული კედლები, იმის მანიშნებელია, რომ მონასტრის ტერიტორიის ბოლომდე გაწმენდის შემთხვევაში კიდევ მრავალ საინტერესო ნაკვობის ევალს შეიძლება მიეაგნოს.

XIV-XV საუკუნეების მნიშვნელოვანი გადაკეთებაზე მეტყველებს კულტურულ ფენაში აღმოსენილი ბრტყელი და ღარიანი კრამიტის ნატეხებიც. ისინი ორ ქრონოლოგიურ მონაკვეთს მოიცავს: I – X საუკუნეების წარწერიანი კრამიტი, რითაც დასტურდება ეკლესიის X საუკუნეში აგება და II – XIV-XV საუკუნეების კრამიტის ფრაგმენტები, რაც ეკლესიის განახლებასთან არის დაკავშირებული. ასეთი რაოდენობით კრამიტის აღმოსენა იმის დასტურიცაა, რომ ეკლესია ამ მასალით იყო გადახურული.

ადრეული (X ს.) კრამიტები დამზადებულია წერილმარცელოვანი კარგად განღეჟილი თიხისაგან, გამომწვარია მოვარდისფროდ ან ყაეისფროდ, ზედაპირი შეღებილია წითელი წერნაქის სქელი ფენით. აკეცილი გვერდების სიმაღლე 3-4 სმ-ია; კეცის სისქე 2,2-2,4 სმ; სიგრძე-37 სმ; სიგანე 24-18 სმ.

მეორე ჯგუფის კრამიტების თიხაც წერილმარცელოვანია, სილის მინარეებით, ზედაპირი ხაოიანია, გამომწვარია აგურისფროდ ან მოყაეისფროდ. ბრტყელი კრამიტების უმეტეს ნაწილს ბორტის ქვეშ, მთელ სიგრძეზე ფართო ღარი გასდევს, არის ცაღები, რომელთაც ზედაპირზე ეტყობათ პორიზონტალური და ვერტიკალური

ზოლები. ბორტის სიმაღლე 1,3მ-დან -2მ-მდე შერეუბს; კეცის სისქე 1,2-1,7სმ. დარიან კრამიტებს შედარებით დაბალი და განიერი ქიმი აქვთ.

განსაკუთრებულ ყურადღებას იმსახურებს ნუსხურწარწერიანი კრამიტების აღმოჩენა. რომლებიც პალეოგრაფიული თავისებურებებით X და XV საუკუნეებით თარიღდება (წარწერების თარიღი წინასწარულად განსაზღვრა შ. ამირანაშვილის სახ. საქართველოს სახ. ხელოვნების მუზეუმის მეცნიერ-თანამშრომელმა, ქ-მა ელენე კაელელაშვილმა).

სამშენებლო კერამიკის ნიმუშებზე წარწერები, რიგორც წესი, ასომთავრულითაა შესრულებული. დღემდე ცნობილი ნიმუშებიდან მხოლოდ მატანის ეკლესიიდან არის ცნობილი ნუსხურწარწერიანი კრამიტი, ამდენად, ტაძრის ეკლესიის გაწმენდისას აღმოჩენილი ნუსხურწარწერებიანი კრამიტების ფრაგმენტების აღმოჩენის მეცნიერული მნიშვნელობა კიდევ მეტად იზრდება.

ორ ძირითად ქრონოლოგიურ ეტაპზე ეკლესიის კედლების წყობაც შეტყვევებს.

არსებული გადაკეთება ეკლესიის შემორჩენილი მოცულობის დაახლოებით 40% მოიცავს. ამავე დროს, მსჯელობა ძეგლის პირვანდელ სახეზე ამკამად შესაძლებელია მხოლოდ გეგმის კომპოზიციის მიხედვით, ქვედა რიგებში შემორჩენილი წყობის ხასიათისა, ცალკეული დეტალების და შემდგომ უკვე ვარაუდის დონეზე. ამიტომ პირვანდელი სახით მისი აღდგენა წარმოუდგენელი და გაუმართლებელი იქნებოდა. ტაძარმა არსებითი გადაკეთებები განიცადა. ეს არის მისი ისტორია. და ეს უნდა იკითხებოდეს მის კედლებზე.

ამიტომ, საესებით მართებულია საავტორო ჯგუფის მიერ მიღებული გადაწყვეტილება, ეკლესიაზე გამაგრებით-საკონსერვაციო სამუშაოების ნატარების შესახებ.

პროექტით გათვალისწინებული და განხორციელებულია: წმ. გიორგის ეკლესიის გაწმენდა თავდაპირველი დონეების და მიწით დაფარული ფორმების გამოვლენა, დაზიანებული და მორყეული ქვების გადაწყობა, ნაკლული არქიტექტურული ფორმების შევსება; სატრიუმფო და კედლის თალების შევსება-შეკერა, გვერდითა „ეკლესიების“ ახლად გამოვლენილი საკურთხეველის მოხაზულობის ნაწილობრივი შევსება-გამაგრება; გაწმენდის პროცესში აღმოჩენილი არქიტექტურული დეტალებისთვის საკუთარი, თავდაპირველი ადგილის მიხენა (სარკმლის თავსართები და კარნიზის ქვები) (სურ. 13).

გაიწმინდა და მოწესრიგდა ინტერიერი. ცენტრალურ „ეკლესიაში“ იატაკი კირხსნარით მოიღესა (სურ. 7). მოეწყო პირობითი, ხის ნივნივებზე დაფუძნებული სახურავი (სურ. 6) გვერდითა „ეკლესიების“ გამოვლენილ მოცულობებს ჩაუტარდა კონსერვაცია. ამ ნაწილებში, რომელიც დარსა გადახურვის გარეშე, იატაკი მოკირწყლულია ქვის ფილებით კირხსნარზე. ცენტრალური ეკლესიის გადახურვის მასალად შეღებილი თუნუქის სახურავია გამოყენებული. ასეთი ხასიათის სამუშაოების ნატარების შედეგად ეკლესიის სხეულზე დაცულია არსებული ისტორიული ფენები. რაც აღდგენითი სამუშაოების დამთავრების შემდეგაც მისი კელეის შესაძლებლობას მოგეცემს. გაწმენდილი ეკლესია მთელი თავისი სიმაღლით, განახლებული პროპორციებით წარსდგა ჩვენს წინაშე (სურ. 10, 14).

შესრულებული სამუშაოები ნატარება აუცილებელი იყო ამ უადრესად საინტერესო, მრავალფენოვანი ძეგლის გადარჩენის მიზნით. ტაძრის წმ. გიორგის ეკლესიის განახლებით მოსახლეობამ მიიღო გამაგრებული და უხიფათო სალოცავი, რომელმაც შეინარჩუნა საკრალური მნიშვნელობა და დღესაც რელიგიური დღესასწაულების აღნიშვნის ადგილია.

Resume

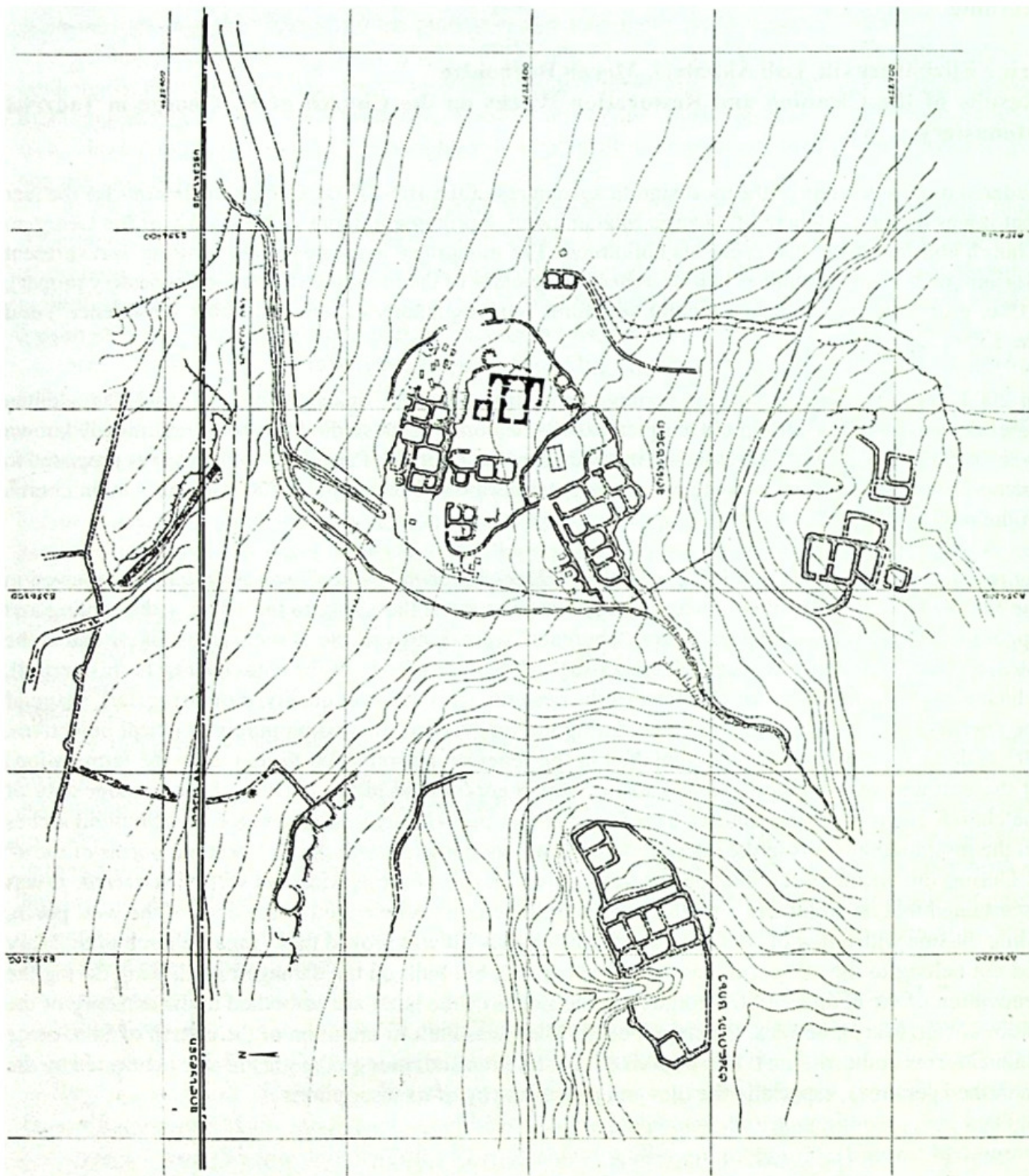
Irine Elizbarashvili, Lali Akhalaia, Merab Bochoidze

Results of the Cleaning and Restoration Works on the Church of St. George in Tadzrisi Monastery

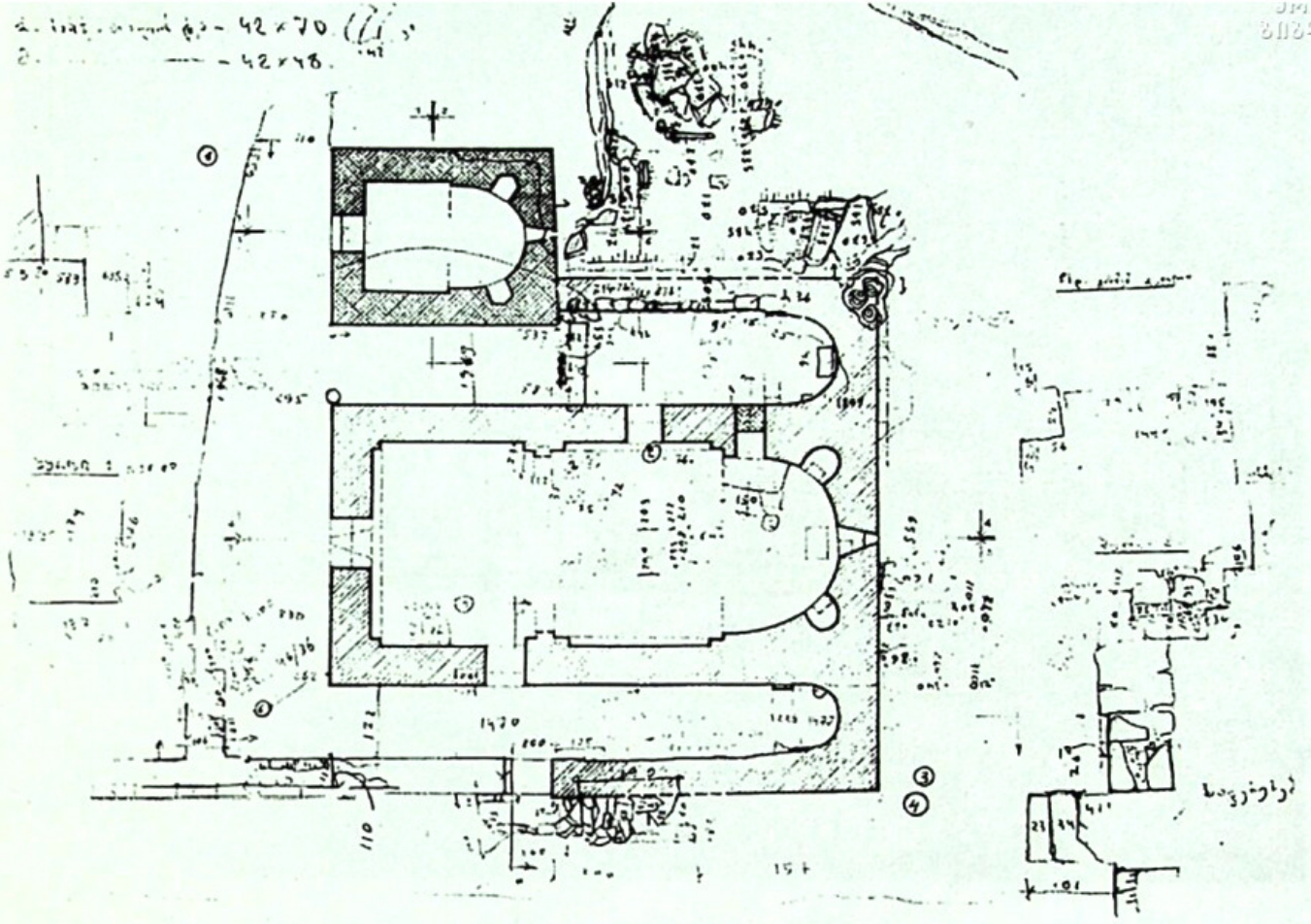
Tadzrisi monastery, one of the most significant centres of the 10th-17th cc. Georgia, is famous for the fact that it was the place, where St. George Mtatsmindeli, a prominent figure in the history of the Georgian Church and literature, had spent his childhood. The monastery is located in the historic Tori (present Borjomi district). It comprises two churches and remains of the monastic structures (monastery proper), 11th c. group of large detached secular structures (conventionally called "the Abbot's residence") and the 13th c. fortress.

In 2003, within the framework of heritage protection activities linked with the Tbilisi-Baku-Gejhan pipeline construction, a group of Georgian experts had once again studied this complex, already known in the scholarly literature, and assessed its endangered state. British Petroleum company was proposed to finance conservation works on the site, firstly, stabilisation of the church of St. George – main church of the monastery.

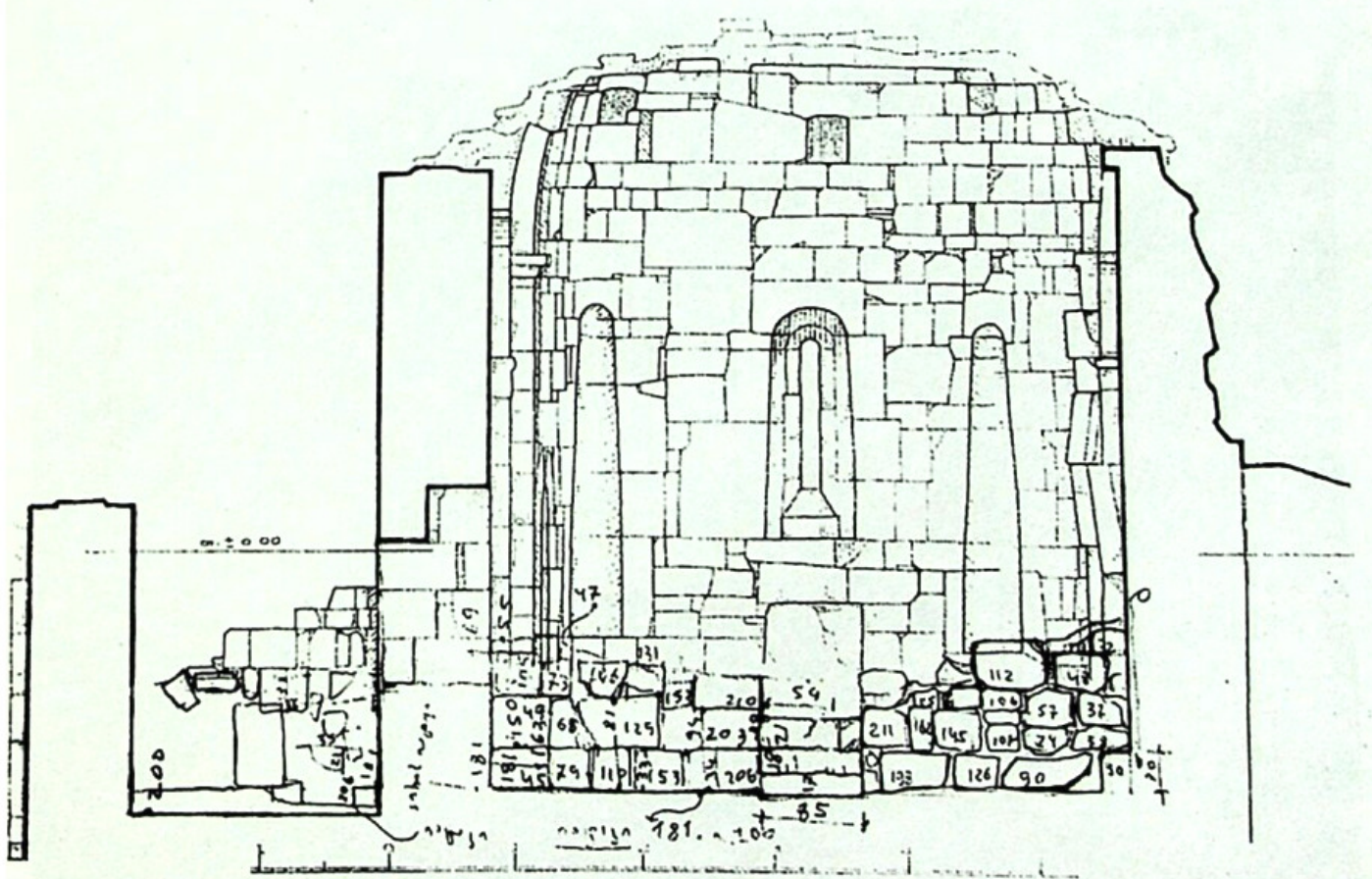
As revealed by the study, this 10th c. so called "three-churched basilica" was considerably renewed in the Middle Ages. Presumably, it was damaged on the turn of the 13th c. to the 14th c. – the roofing and upper parts of the walls collapsed, lateral "churches" were destroyed, etc. It seems most likely that in the 14th-15th cc. the church was renewed again (40% of the extant body of the church dates to this period), which is also confirmed by the character of the masonry (it is of lower quality, more irregular), shape of the apertures, etc. At the same time, the during the renovation, focused on purely practical objectives, 10th c. decorative elements were embodied in the renewed masonry (up to now only the terminations of the east and west windows were known), which contributed to the illusion of the homogeneity of the church body. From the changes introduced at that period, essential is absence of west blind arches on the longitudinal walls in the interior, which does not coincide with the architectural norms of the 9th c. During the cleaning, terminations of the sacristy and diaconicon windows were discovered; it was ascertained that an architrave with the images of three crosses belonged to the door of the west porch, while the one with a row of "8-s" – to the south "church". It was proved that a minor church of St. Mary did not belong to the 10th c. (as was supposed earlier), but built on the damaged north wing during the renovation of the church of St. George (cornice stones of the latter are embodied in the masonry of the church of St. Mary); besides, the church of St. Mary was built in imitation of the church of St. George (cancel forms in the interior). Two periods of construction activities on the site are also confirmed by the unearthed ceramics, especially the tiles and palaeography of its inscriptions.



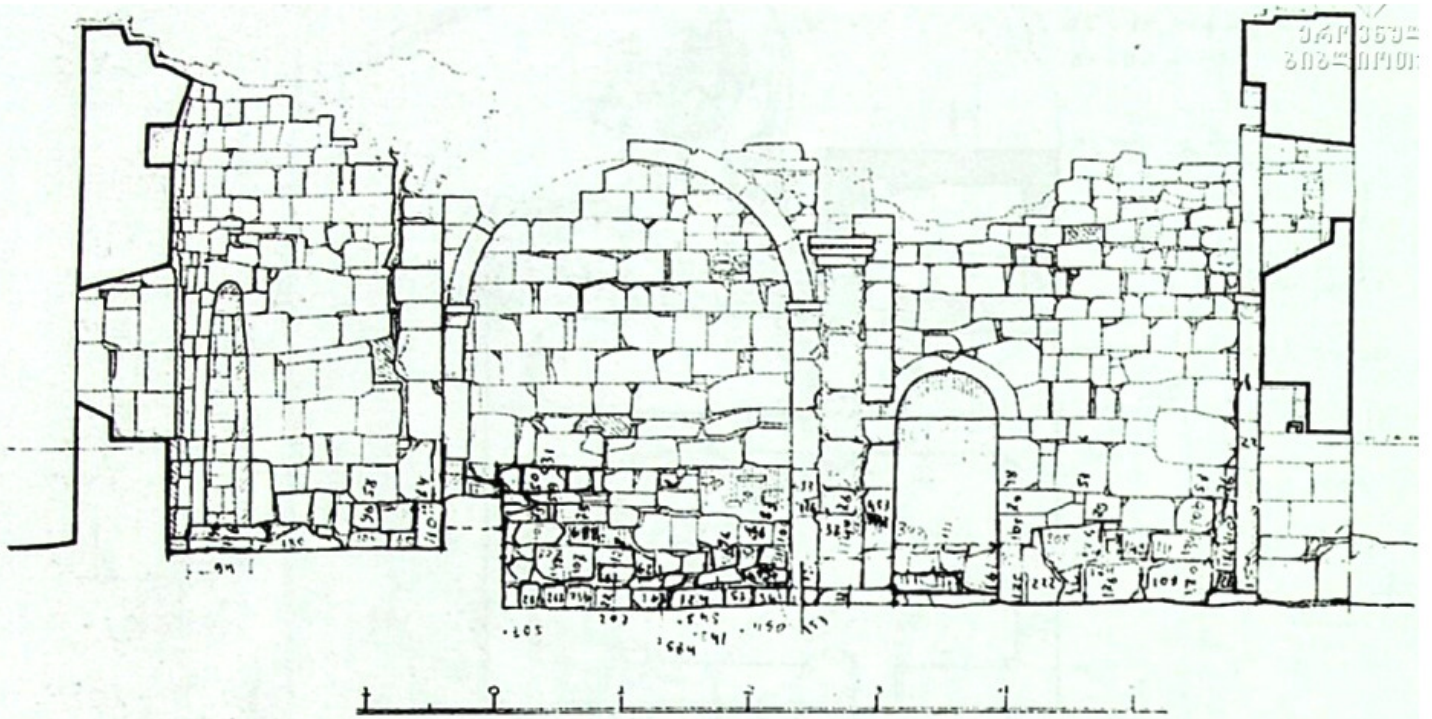
ნახ. 1. გეგმა 21-1



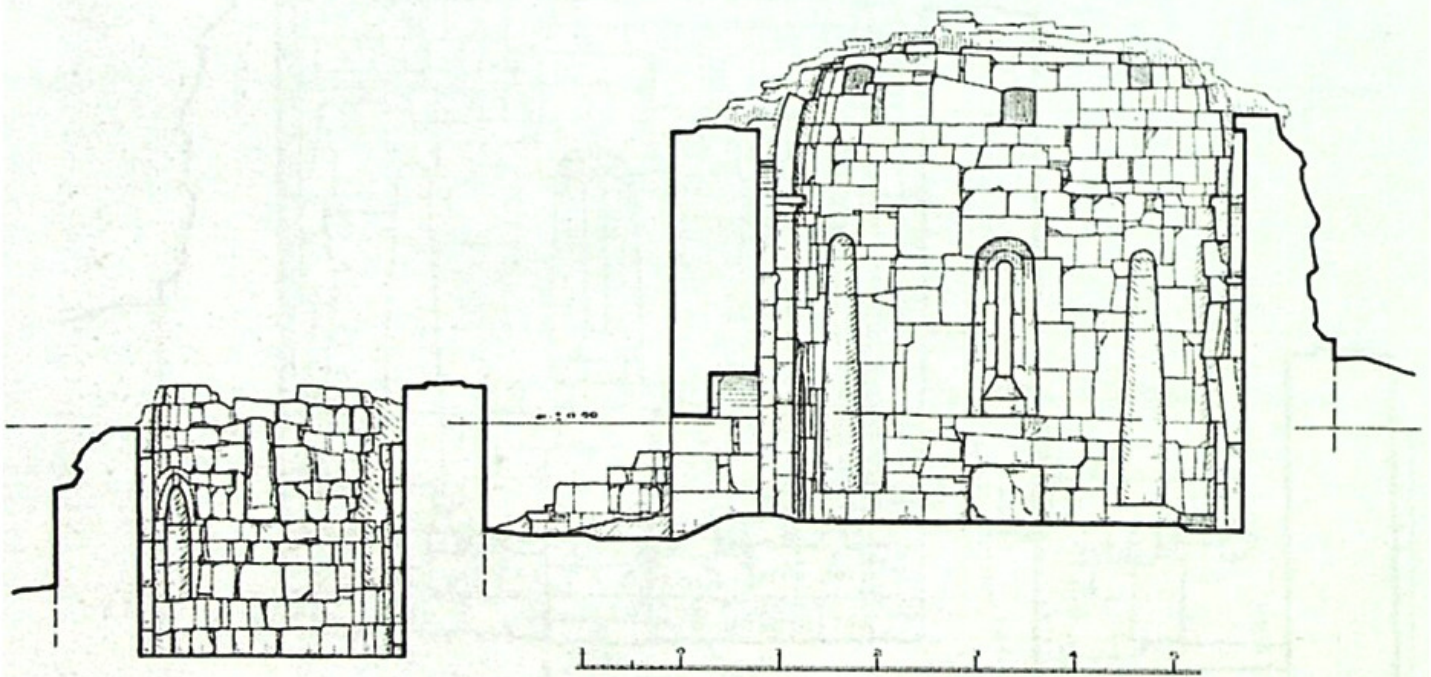
ნახ. 2. ტაძრისი. წმ. გიორგის ეკლესია. გუგმა



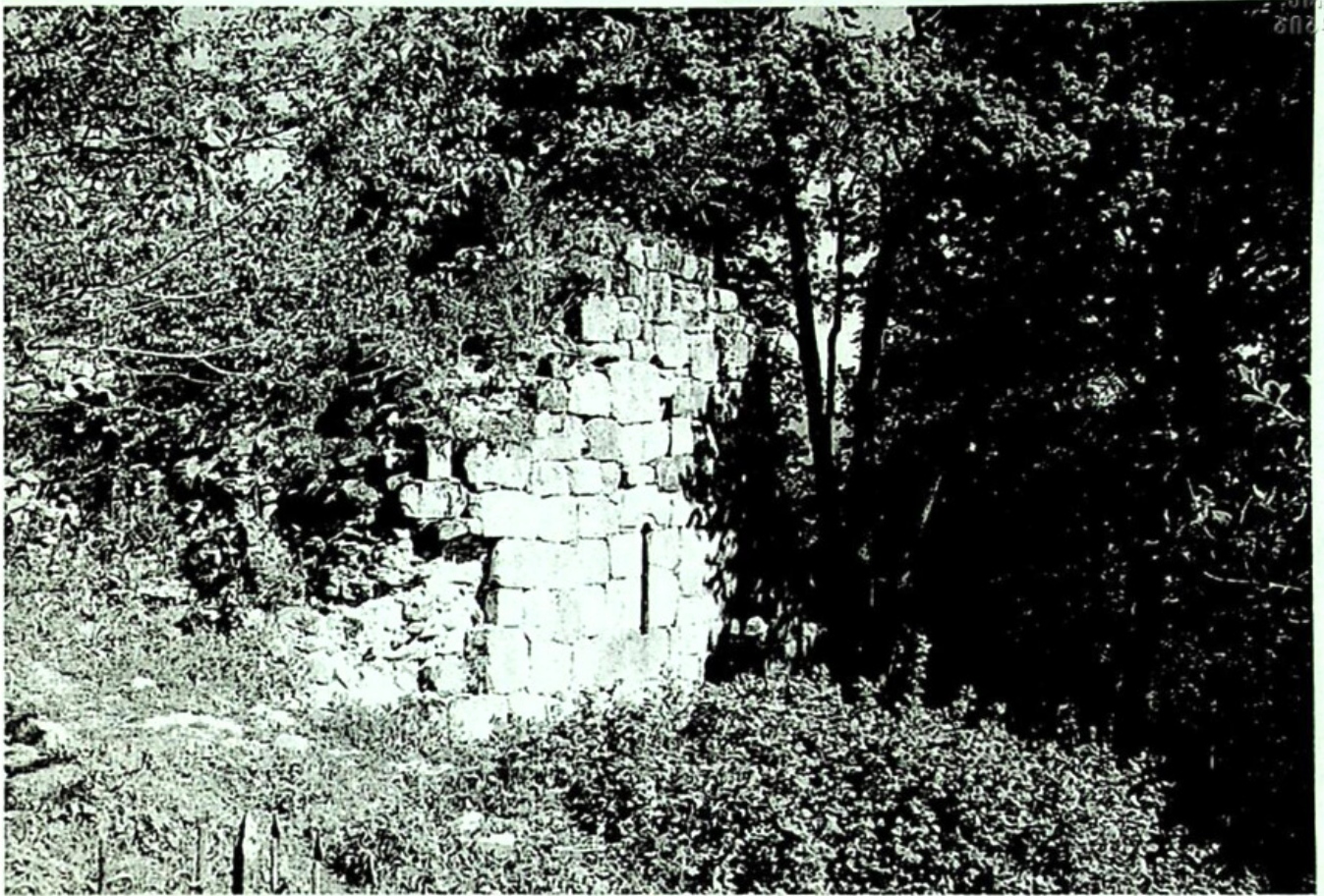
ნახ. 3. ტაძრისი. წმ. გიორგის ეკლესია. განივი ჭრილი



ნახ. 4. ტაძრისი. წმ. გიორგის ეკლესია. გრძივი ჭრილი



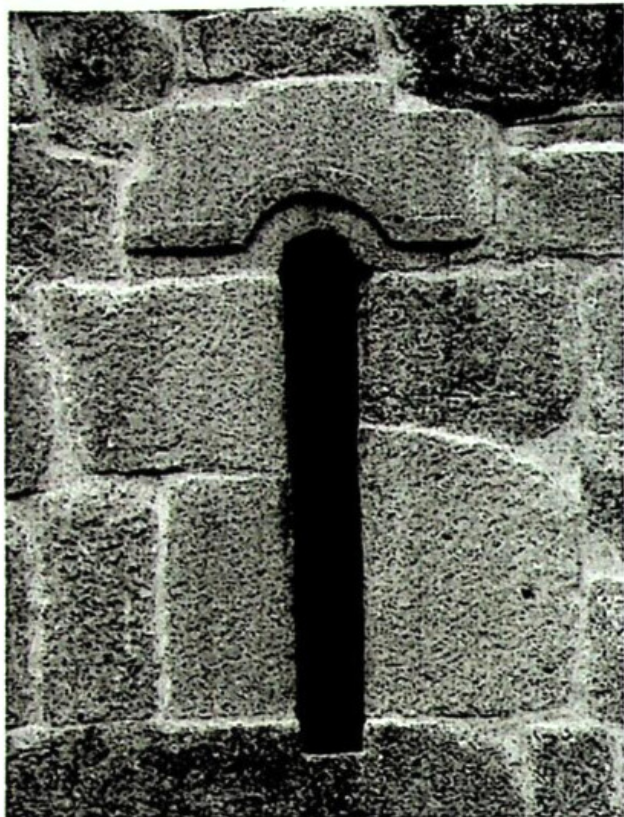
ნახ. 5. წმ. მარიამის და წმ. გიორგის ეკლესიების განივი ჭრილი, ხედი აღმოსავლეთით, 21-3



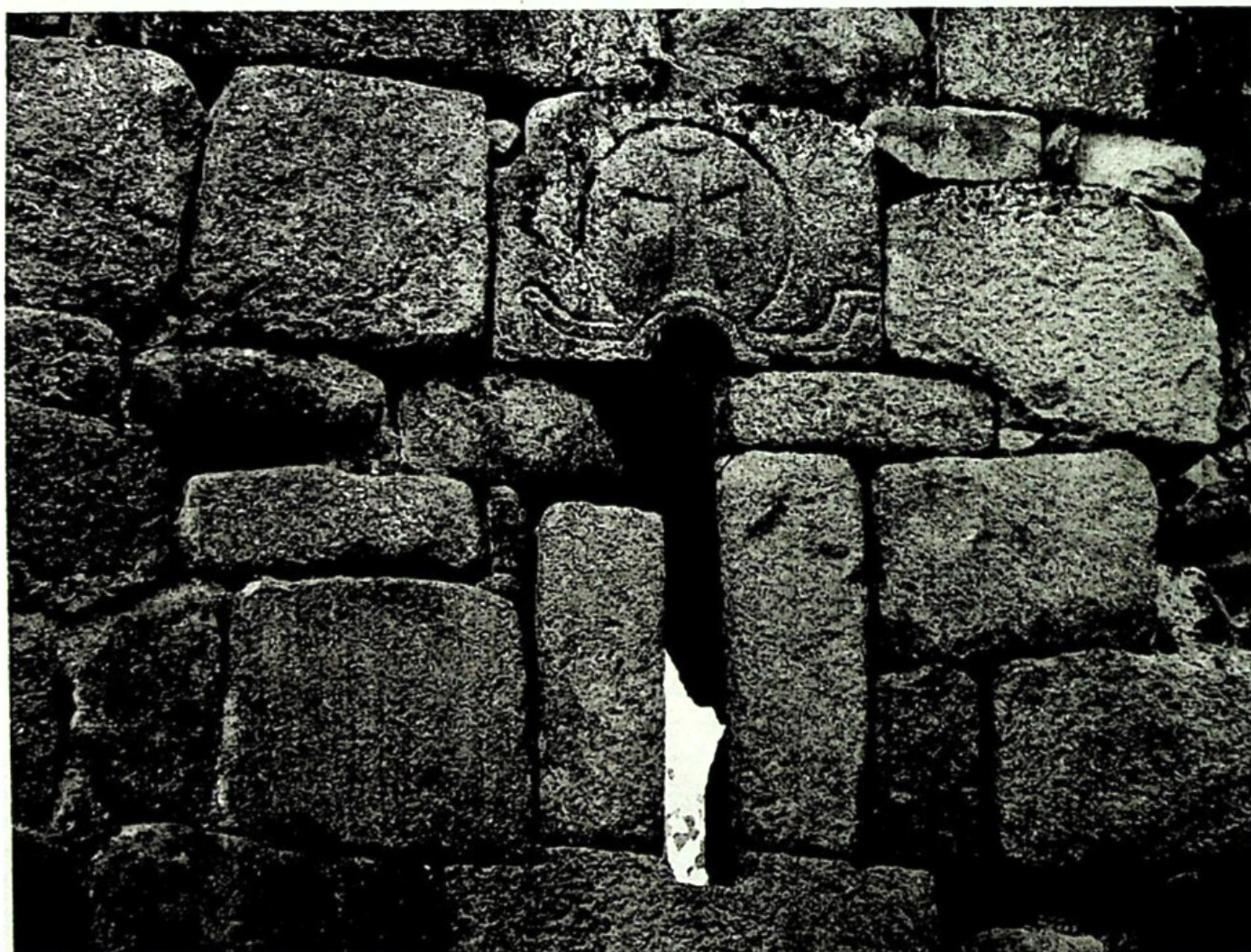
სურ. 1. ტაძრისი. წმ. გიორგის ეკლესია. აღმოსავლეთი ფასადი გაწმენდამდე



სურ. 2. ტაძრისი. წმ. გიორგის ეკლესია. დასავლეთი ფასადი გაწმენდამდე



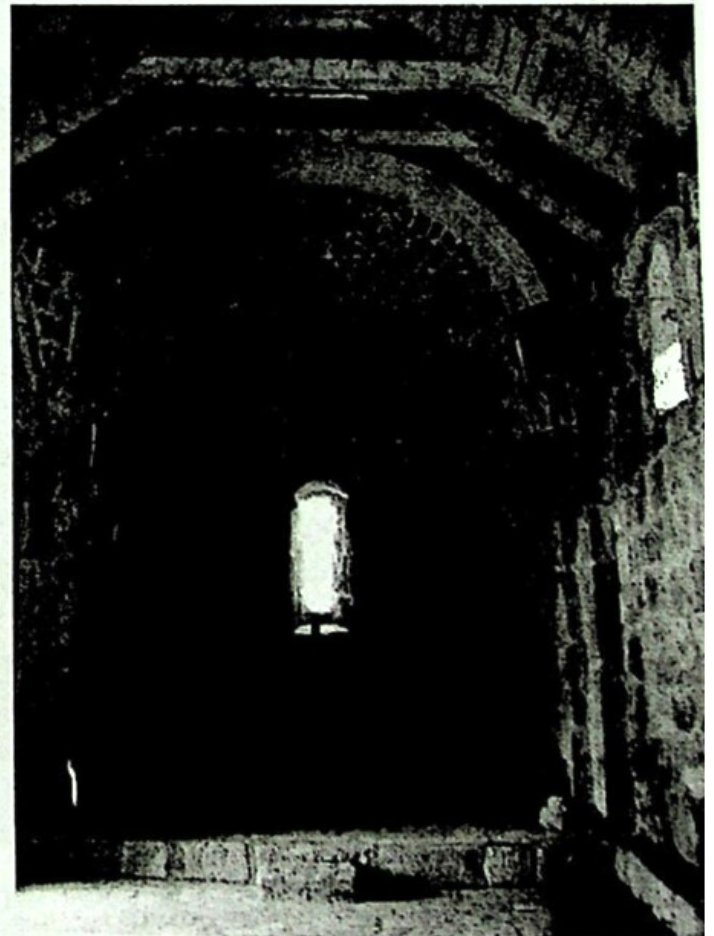
სურ. 3. ტაძრისი. წმ. გიორგის ეკლესია.
აღმოსავლეთი ფასადი, საკურთხეველის
სარკმელი



სურ. 4. ტაძრისი. წმინდა გიორგის ეკლესია. დასავლეთი სარკმლის თავსართი



სურ. 5. ტაძრისი. წმ. გიორგის ეკლესია. ახლად აღმოჩენილი სამხრეთ მინაშენში შესასვლელი კარის არქიტრავის ქვა



სურ. 6. ტაძრისი. წმ. გიორგის ეკლესია. ინტერიერი აღდგენის შემდეგ



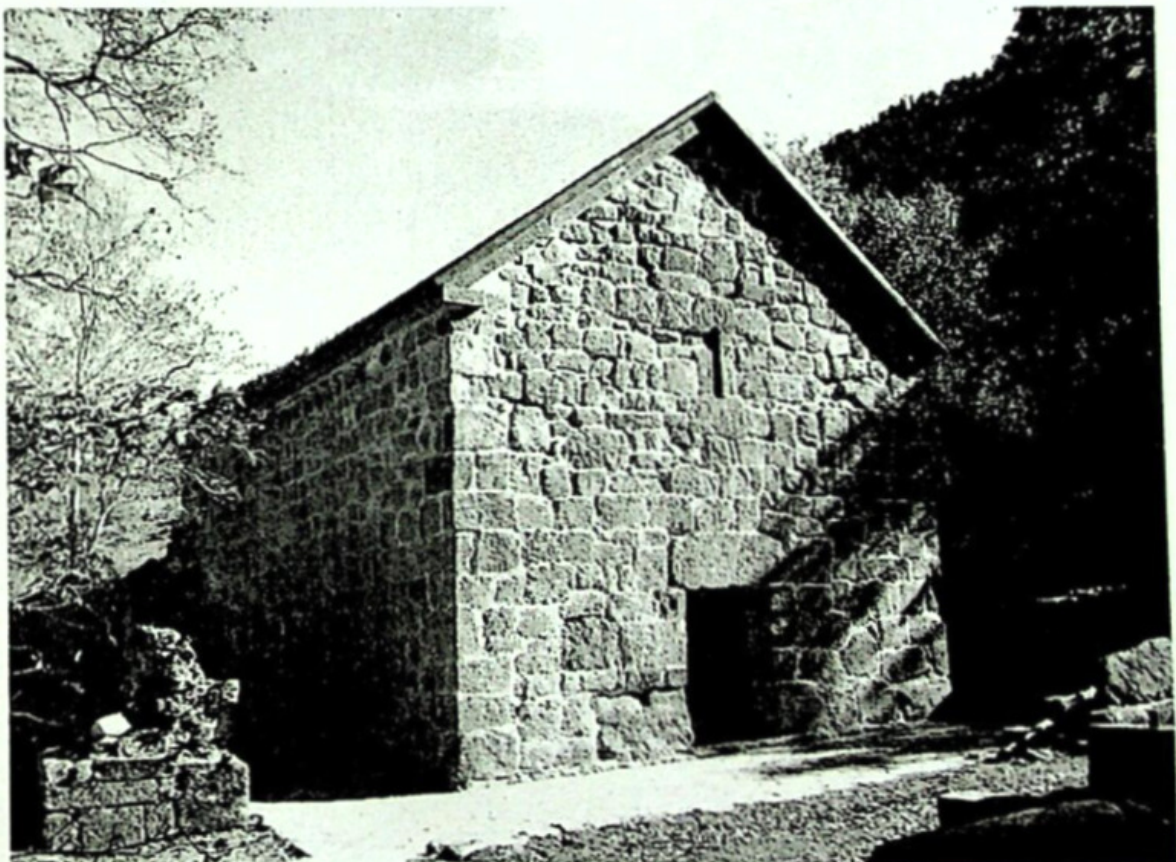
სურ. 7. ტაძრისი. წმ. გიორგის ეკლესია. ინტერიერი აღდგენის შემდეგ, კირით მოლესილი იატაკი



სურ. 8. ტაძრისი. წმ. გიორგის ეკლესია. ინტერიერი, ხედი დასავლეთით



სურ. 9. ტაძრისი. წმ. გიორგის ეკლესია. დასავლეთ ფასადთან აღმოჩენილი არქიტრავის ქვა



სურ. 10. ტაძრისი. წმ. გიორგის ეკლესია რესტავრაციის შემდეგ, ხედი ჩრდილო-დასავლეთიდან



სურ. 11. ტაძრისი. წმ. გიორგის
ეკლესია. აღმოსავლეთი ფასადი,
სამხრეთი ნავის თავის ადგილზე
დაბრუნებული სარკმლის თავსართი



სურ. 12. ტაძრისი. წმ. გიორგის ეკლესია. აღმოსავლეთი ფასადი,
ჩრდილოეთი ეკლესიის თავის ადგილზე დაბრუნებული სარკმლის თავსართი



სურ. 13. ტაძრისი. წმ. გიორგის ეკლესია რესტავრაციის შემდეგ,
ხედი აღმოსავლეთიდან



სურ. 14. ტაძრისი. წმ. გიორგის ეკლესია რესტავრაციის შემდეგ,
ხედი სამხრეთ-დასავლეთიდან