



?

სტეფანოს იკონი სანქტო-სტეფანოს ტაძარში

**ნათელა ალაფაშვილი**  
საბუნებისმეტყველების კანდიდატი

**„ჯვარის ახალგაზრდობის“ თემა მართლმადიდებელურ ხელოვნებაში**

შუა საუკუნეების ქართულ ხელოვნებაში დიდი პოპულარობით სარგებლობდა „ჯვარის ახალგაზრდობის“ კომპოზიცია რიგობრივ ცნობილია „ჯვარის ახალგაზრდობა“ სიმბოლურად გადმოსცემდა „ქრისტეს ახალგაზრდობის“ ხეცის ზინაობას და ახგვანად ქრისტეობის დადების ზოგადი იდეის სიმბოლურებას წარმოადგენდა. ეს სცენა საქართველოში გვხვდება VI საუკუნიდან XVIII საუკუნემდე. ჩველივებსა და კედლის მხატვრობაში სცენის კომპოზიციური გადმოცემა საუკუნეების მანძილზე განუთარგნა განიცადა.

„ჯვარის ახალგაზრდობის“ ადრინდელი მაგალითები ჩველივური გამოხატულებისაა. რომლებიც ადრეველიადრევი ხანის კედლების კედლებს აკონტინირებ (მცხეთის ჯვარის ტაძარი, ამისხატის სანთარა თეოდორე-სტეფანოს კედლები) ძირითადი გადმოსცემენ ამ სცენის ადრექრისტეანულ ხელოვნებაში სამოკლავებულ და სხვადასხვა ქვეყანაში ფართოდ გავრცელებულ ყინოუჩაყურ ჩუქურბის მუდალიონში სასტელა ჯვარის ახალგაზრდობა ზღვას ითი ანგლოზის მიერ. რომელიც მფრინავი ფიგურები სიმეტრიულად განლაგებული მუდალიონის ირრე მხარეს. კომპოზიციური ჩვეულებრივ პრიზმული მხარაულება სწავსბუ

ლი. -ჯვრის ამბლებს- აბგარი კომპოზიციური ტიპის მრავალი მაგალითი შეიძლება დასახელებულ აწეს ადრექონსტრუქციულ ხანაში (VI-VI სს.). სტრუქტურის სხვადასხვა დარგის ნაწარმოებთა შორის სხდოს ძეგლის ხუანაწილად დიპტიქონებზე იგი მოთავსებულია ზემოთა წაყრდელბული სწორკუთხედის ფორმის. ფორტიტაზე (დიპტიქონი მურანოდან. ეპოქისის სახარების ედა). ამ ტიპის კომპოზიციას რაფენის წმ. ვიტალეს კვლევისის მოზაიკაზე. კონტურ ქოვილზე ღონდონის მუხუმიდან. სარკოფაგის კედლებზე მილანის ა. A. Ambrogio-ს კვლევისის ხას კარებზე და სხვ.

ადრექვიდალური ხანის ქართულ ქანდაკებაშიაც ასევე გავრცელება სხუნის ზემოაღნიშნულმა იკონოგრაფიულმა სახემ

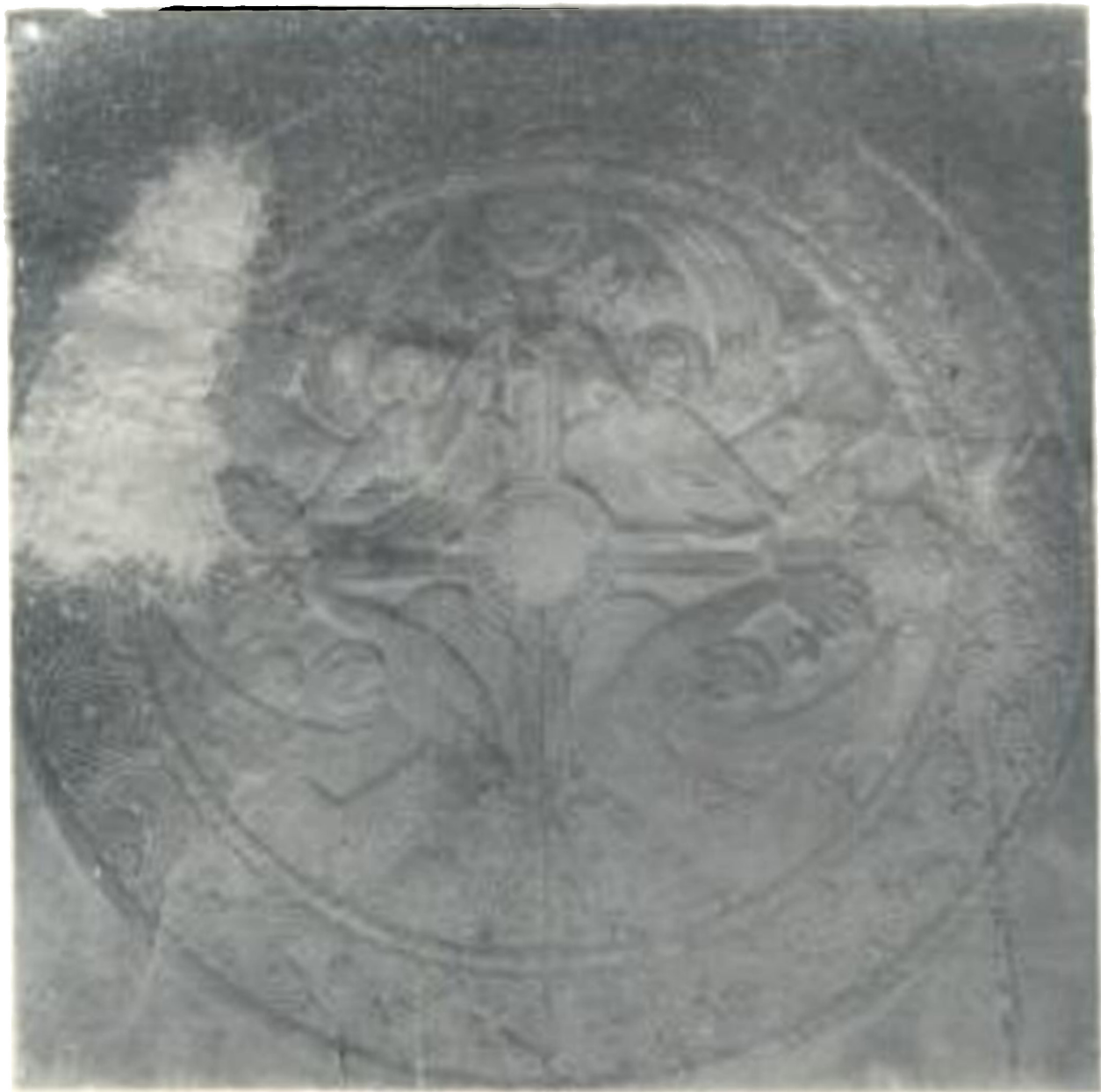
თბილისის ანხისბატის ბაზილიკაზე რომელიც თავისი თქვადასრული ხანის I-VI საუკუნეების მიჯნას მიეკუთვნება. დასავლეთის ფასადზე შერჩენილია „ჯვრის ამბლებს“ ჩელიუფის ფრამგმენტი მედალიონში სახებული ჯვარი და მარჯვენა მხარეს ანგლოზის ფიგურის ნაწილი. იეთი წყაროს VI საუკუნის კვლევისაში (თრიალეთი) - „ჯვრის ამბლებს“ მოთავსებულია სახარეო მანაშენი. დან კვლევისაში შესახედვლის თავზე იეთი წყაროს ჩელიუფში მედალიონი და მასში სახატული ჯვარი განსაკუთრებითაა მარგასმული თავისი ზომით ანგლოზთა ბატარა, პრიმიტიულ ფიგურებთან შედარებით. დასახელებული ჩელიუფების ხანაათი განსხვავებულია შავრამ საუერადვება. რომ ირთვე შესახვევაში ფიგურათს განდაკება. კომპოზიციის პირიზონტალური გადაწყვეტა შერეული შეეებულ ტიპს მიაყება.

სულ სხვა აღსანიშნავი მცხეთის ჯვრის ტიპის (586-90-604.3 წწ.) შეხანიშნავი ჩელიუფის მიმართ რომელიც სახარეთის შესახედვლის ტიპისს აკომს. ქართულმა მოქანდაკებ შემოქმედებთად გადაამუშავა ცნობილი სტენს. შეუფარდა იგი ჩელიუფისათვის განკუთვნილ არეს და მსტერულად დასრულებული კომპოზიციის შექმნა ანგლოზთა ფიგურებს იგი არხად ათავსებს ხანს ესეამს მათი სხეულის განდაკებაში დაავინაღურ მამარულებს ტიპის მომრგვალებული მოხაზულობის შესატყვისად. ფიგურის მოხაზულობის და მათი მდებარეობაც ამ ხანს იმყოფებს თვისუფალი ადვილი მედალიონს ზემოთა ფრთების შერთვ წყვილითაა მარჯვენა შეესებული ზოლი ქვედა ნაწილში დიდ რონი დეკორატიული ფითლებია მოთავსებული. რომლებაც აყვავებული ჯვრის მოტივებ გადმოსცემენ და დიდ როლს ასრულებენ კომპოზიციის ხარით დეკორატიულობაში. ანგლოზთა მუხუმიკი მოძრაობა თავისუფალი ფრენის შიამებ დიდებს ქმნის. ასე კიდევ უფრო განდორებულია ტანხანობის ნაიკების აღნიშვნელი რხილად მომრგვალებული ხაზების რიტმული დინებით. ანგლოზები ითიქის ნახდილად მიაფრენენ ჯვარს. ასე სხვებით შესატყვისი განხარება „ჯვრის ამბლებს“ სტენის შინაარსის ფიგურების შესრულება მაღალი ისტატიკობით გამოარხევა.

მართალია შუა საუკუნეების ხელთნებაში კომპოზიციების სახეს განხარლარება შემუშავებული იკონოგრაფიული სქემები და მოტივები. მაგრამ ეს სხედლიდაც ამ გამოარხებად: ცოცხალ შემოქმედებას მცხეთის ჯვრის ჩელიუფის ადგორამ სწორედ აბგარი შემოქმედებითი მადგობა გამოარხევენა. როდესაც ცნობილ გამოარხედვებს ხელახალი სიყოყმლე შიამერა.

თავისებური კომპოზიციას მიუყვებელი ქარვანის ტიპს ჯვარზე (VII ს.).

რომელიც ჩვენივე ეტონა სტელას ავერჯინებდა მის წინ მარჯვნივ წარმოადგენდა „ჯერის ასაღების“ სტელა. ჯერის მკლავების გადაჭრის ამ ადგილას გამოისახებოდა ჯერის მედალიონში, ხოლო ანგელოზთა ფიგურები იახივე მკლავის ზედაპირზე არიან განლაგებული ამგვარად ჯერის სიხისთან. ტალური ნაწილი, ხადაც ორი ანგელოზი სიმეტრიულადაა მოთავსებული მედალიონის ორივე მხარეს, გადმოხცემს გაერთელებულ კომპოზიციას. მაგრამ ჯერ ტყვალური მკლავებზე ოსტატური დამატებითი ასეთებს კიდევ ოთხ-ოთხი ანგელოზს. რომელთა ფიგურებიც სხვადასხვა მხარესაა მიმართული. ამგვარად ამ



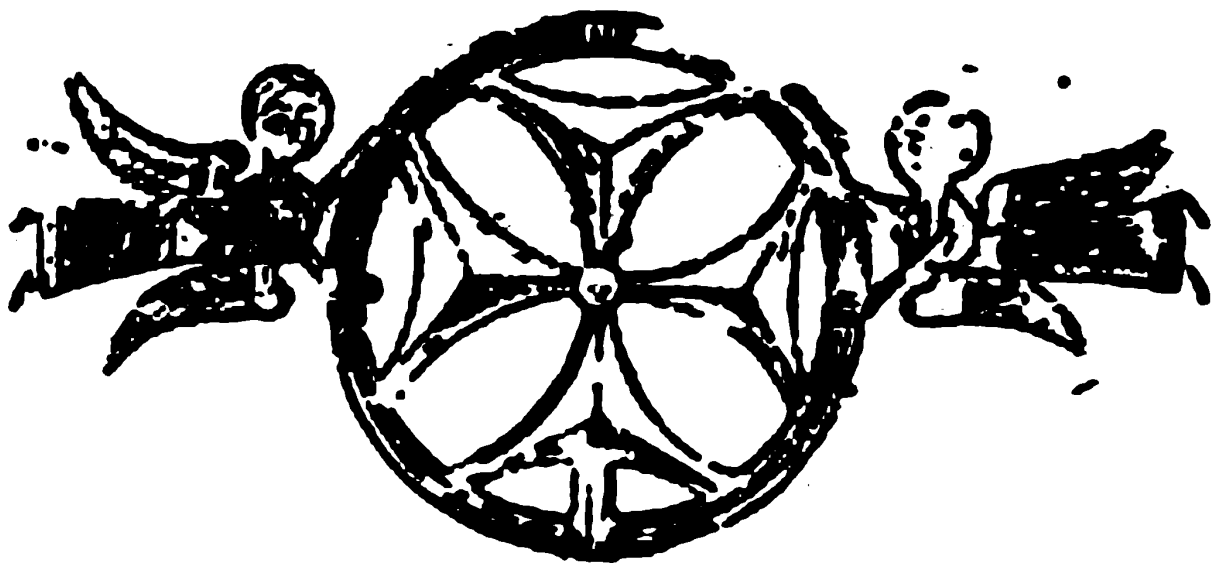
ქვემოთაა ხადაც ორი ანგელოზი

შემთხვევაში ანგელოზთა ჩაცმის და მათი განწყობის ჯერის ფორმითაა ნაკარგობი და მაშასადამე ოსტატური ამ კომპოზიციის შექმნისას საგნის ტექტონიკური და გამოხდინარეობდა.

ამრიგად, იტალიური-ბიზანტიური ხანის ჩუღაფეების ოსტატები თუქცა ერთდროსვე აკონსერვატიული ჩუღაფეობიდან გამოხდინარეობდნენ. მაგრამ მის სიუეტულზე თავისებურია ხანის კომპოზიციებს ქმნიდნენ.

ჯერის ასაღების ადრეკლასიკური ჩუღაფეობის უდავო სიმბოლო

უფრო გვიანდელ პერიოდშიაც ვხვდებით კერძოდ, დასავლეთ ევროპაში კართო-  
 ლანგერი ხანის სახარტების სპილოს ძეგლს უდაზე (ლორშის სახარტებზე. 11 მარ-  
 მოცემული ხეყნა ძველ პროტოტიპს ვაძმისკენს. სოლო თეთი უდა მოღიანად  
 ადრექრისტიანული დამტკიცების ფორმას ამჟიარებს. სქართველიში, საფარის  
 ცნობადი მოწახტრის მძიხების უკლებიას დასავლეთის მინაშენის დასავ-  
 ლეთის კედელში შემოსხვევიან ადგილას მადგმულია ხარტბლის სათაურის ფილა  
 ჯერის ამდღების გამოსახულებით. რომელაც კომპოზიციას საფართო ხანით მცხე-  
 თას ჯერის ჩელიეფს ამჟიარებს საფარის ჩელიეფში გამოჩნებულა, მცხეთის  
 ჯერის კომპოზიციის სქემა. ანგელოზთა ფიგურების დიაგონალური მდებარეობა,  
 ფართობის განლაგება: ტონიამბისის ნათქების მძიხარულება ატარებენ. სიკვირით



თეთი ევროპული იკლიეფი სახარტო მძიხარულება კედლის ფილაზე  
 ს. 4. მცხეთის ციხე.

დგალი, შიგთამ გამოსახულება აქ გამარტოებულა სახელდობრ, ვარტკივე  
 ბუღაა ჯერის ფორმა მატერული ხარისხით საფარის გამოსახულება ქართი-  
 ხა მცხეთის ჯერის ჩელიეფს. განხუჯებულა ჩელიეფების შემარღვების სათ-  
 ათი. მცხეთის ჯერის ტაძარი ამდენად სახელგანთქმული იყო იმე მღიერად  
 იხურომდა ყურადღებას. რომ მის ფახადზე გამოჩნდაკებული ჩელიეფი უფრო  
 გვიანდელი ხანის ქართველმა ოსტატმა სიმუშადაც კი გამოიყენა.

მაგრამ, საფართოდ, განვითარებული შუა საუკუნეების პერიოდში სქართვე  
 ლიში მონუმენტურ მატერიალსა და სკულპტურაში ვაგრცხვლებს მოძიოე  
 „ჯერის ამდღების“ კომპოზიციის სახეებში განხუჯებულმა ამ სოვეტის ად-  
 რექრისტიანული რეაქციისაგან. კედლის მატერიალში „ჯერის ამდღება“  
 სპეციალურად გუმბათურ კომპოზიციას წარმოადგენდა და გუმბათის სახეობ-  
 სფეროს აესუბდა. როგორც ეს ვეცხს იშინის, საბუღისა და მანკლისის XI საუ-  
 კუნის მონატელობებში. უფუმბათო ძველებში იყო შემოხის გამარტოე მოცხე-  
 დი (ვარტკა — მთავარი კედლისის ხარტკეობის მინაშენი. დიეთი ვარტკის გამო-  
 ტყახებულა მატერია — უფუმბო, პერიოდში). ყველა დასახულებული ძველი  
 კომპოზიციის მსგავს სახე ვიხუჯებებს მის ცენტრს შეადგენს მუდღილია მძი-



ში ხასხასედი დიდი ჯერით. რომელიც ძირითადი ქვეყანა: მდინარეზე რეკონსტრუქციის. მდინარის ხეობით ეხება მის ირგვლივ განლაგებული ორი ანგელოზი რომელიც სხეულის ღონი და ფრთების მდებარეობა შუაობრივ ფრთის შიშვებ დიდივით ქმნის. ერთგვარ გამოხატვის შიშვებზე ბერძენებს კომპონირება გვირგვინებს. სადაც საბო ანგელოზია მოცემული მაგრამ ეს განსხვავება შიშვებზე და შიშვებზე იმითა გამოწვეულია. რომ მოცემულ. წარმოდგენებზე არცერთი არცერთი ნაირი შიშვის ფიგურა არ დატვირთა - ჯერის ახალღების ადამიანული ტიპის კომპონირება გვიანფორმალური ხინის კედლის მატერიაშია გაცხადება. მაგალითად. ნიკორწმინდის ტაძრის გუმბათში რაც ძველ ქართულ ხელოვნებაში მის ფართოდ გაერკველება შეიკვირებს

განვიხილოთ შუა საუკუნეების ქართლის ხეობების ძველებზე - ჯერის ახალღების მაგალითად შეიძლება დავის ხეობის ტაძრის ნახებზე შეხედვით ტაძრის რელიეფი (X ს.). მოხსენებულ: თეოლოგიის მერს საშუალოდ. ექვთიმე თეოლოგიის წიგნში მოყვანილი რომ ტრანსპერტი არ გვამცხვს წარმოდგენას კომპონირების მდინარის ხინის შეხებზე. რადგანაც მასზე ტაძრის შიშვებზე ქვედა ნაწილი მოხსენის ირი ანგელოზი, რომელიც ხეობით ჯერის ქვედა მკლავს ეხებინა მაგრამ შეიძლება ითქვას. რომ სცენა ანგელოზის ითხ ფიგურას შეიცავს ხელი ჯერის არა მდინარის ითხი მოთავსებული.

ერთმანეთის მსგავსი კომპონირება მოცემული გ-სხის (7 გვ 81 - 83) და ნიკორწმინდის XI საუკუნის რელიეფებზე. შიშვებზე კაცის ტაძრში ავი წარუღო მოხსენიების ორნამენტულ ჩამოშორება მოცემული. ხელი ნიკორწმინდაში ტაძრის არცერთი გამოკვეთილი ორთხ რელიეფის ცენტრს წარმოადგენს დიდი შიშვის ჯერის (იგი არაა მდინარისში ნაწილი). ჯერის პიკეტაზე დამთავრებულ ბილიებისათვის მოხილვამდე მარჯვნივ გ-წილი ხეობა შეიძლება ითხ. წყილ-წყილად განლაგებულ ანგელოზს. რომელიც მოხილვა სხეული მოხილვად ხსს ქმნის და მოხილვებზედაც ახებს ჯერის მკლავს შიშვის ახებს. ფიგურათა მდებარეობა. მათი ელასტიკური კონტური და მოხილვა შინაგანი ნ.ხატი განსაზღვრავს რელიეფების სურათი დინამიკურას ითხ შეხებზედაში კომპონირება ირგვლივ მდინარის: მდინარე. მათი სურათი ხსხე ახალიგურათა. თუ არ მოვიღებთ მდინარისში მოხილვა დეტალს ხელი განსხვავება ფიგურათა მდებარეობასა და ნახტში გამოწვეულია ითხ. რომ გ-სხის რელიეფი წარუღო მოხსენიებაშია ჩ.წილი. ხელი ნიკორწმინდაში ირგვლივ კომპონირება რომელიც თეოლოგიისად მოვიღო ჩანს. სწორედ წარუღო კონფიგურაციისათვის უნდა ყოფილიყო განკუთვნილი. ტაძრის ქვეყანა: კონფიგურაციის არც შეუფარდა კაცისა და ნიკორწმინდის რელიეფის მსგავსება ძალიან დიდაა. ავი რელიეფების ქრის ბერძენებზე ითხ თხს ამ დენად შესაძლებელია გამოიყვას მოხსენება: მათი შესაძლებლობა შესაძლებ ერთი რსტატის. ან, ყოველ შემთხვევაში ქრისტიანული ერთი სახელოსნოს წარმოდგენილია მერს

ამ კომპონირების შედარებისას ფრესკულ გამოხატვებებთან - თუღის ხეობა არცერთი განსხვავება მათ შიშვის კედლის მატერიაში - ჯერის ახალღების კომპონირებაში გავიღობიწინებელია ირგვლივ. რომ ეს გამოხატვებზე, მოვიღო გუმბათში ამ კომპონირება მოთავსებული. ქვეყანა: უნდა ითხ

აღებული მაყურებლის მიერ ამის შესატყვისად კომპოზიციაში არ არის უფრო რენტგენული მისი ქვედა და ზემო ნაწილი სხვა სუბათი გეგმებს რელიეფურ გამოსახულებებში. სადაც მკაფიოდაა გამოყოფილი კომპოზიციის საფუძველი და მისი მწვერული. ხაზგასმულია ვერტიკალური ღერძი ჯერაც კი ვერცხლებზე-ზე აღმართული. ხოლო ზემოთ ვერტიკალურ ღერძის გასწვრივ დეკორატიული დეტალი მოთავსებული (აღმათა დეტალებს აღნიშნავს). ფრესკულ გამოსახულებათაგან განსხვავებით ჯერაც არაა ბუდალიონში ჩასმული ამასთანავე ანგელოზთა ფიგურები იმგვარადაა წყვილ-წყვილად განლაგებული. რომ თავისი მდებარეობით ქვედა წყვილი ზედა წყვილისაგან მკაფიოდაა განსხვავებული ამის გამო სარტყლებულია. ამ რელიეფების კომპოზიციის პროტოტიპი კედლის მხატვრობის ძეგლებში კი არ ვუბნობთ. არამედ იხეთი სახის ნაწარმოებებში სადაც ეს მომენტი - ვერტიკალური აქნებოდა მხედველობაში მიღებული შესაძლებელია. რომ ამგვარი კომპოზიციის შედოდა წარუღი დეტალებისგან შემდგარი რამე გეგმა ნაწარმოების შემადგენლობაში რიგობისავე მაგალითად. სამწერობელი წარმოადგენს მაგრამ. ჩასატყვისელია ეს მოლოდ ვარაუდა.

- ჯერის ამდლები სკენა. რომელიც ფართოდ იყო გავრცელებული ადრინდელი ბეროდას (IV-VII სს) სხვადასხვა ქვეყნების ქრისტიანულ ხელოვნებაში. მომდევნო ხანაში აღარ ვხვდებით არც აღმოსავლეთის ქვეყნების მონასტრისა და არც დასავლეთ ვერობის შუა საუკუნეების ხელოვნებაში. მოლოდ რიგობისავე დეტალური ნიმუშის უშუალო გამოკვლევა. იგი განხორციელებულია IX ს. უენის კარლანგური ხელოვნების მაგალითში. რიგობაც ზემოდასახელებულ სილის ძეგლის რელიეფია ვ. დასარჯვა აღნიშნავს. რომ .ჯერის ამდლების კომპოზიციის უცხოა პინაქტის კედლის მხატვრობისათვის საქართველოს ფრესკებს ვარაუდ ამ სკენის ვართადრად მაგალითად იგი ასახელებს თეთრი მონასტრის მეთორმეტე საუკუნის მონასტრის ეგვიპტეში აქ სამხრეთის აფსიდის კონქში გამოსახულია დიდი ჯერაც მუდალიონში რომელიც რა. ფრესკის პიზაში წარმოადგენილ ანგელოზს უკავია. ხოლო აქეთ-იქიდან დგანან დეტალური და რამე ნაძლისმცემელი. ამის გარდა კომპოზიციის არაა მოცემული ქართულ მაგალითებისათვის ტაძრის სახით.

ყველა ზემოდასახელებული მომენტის საფუძველზე შეიძლება ითქვას რომ ჯერის ამდლების კომპოზიციის ის სხეულები. რომლებსაც განვითარებული შუა საუკუნეების ქართული კედლის მხატვრობა და რელიეფები წარმოადგენენ. ადგილობრივი წარმოშობისა და მათ სამოყვანილებას საქართველოში უნდა სქონიდა ადგილი თუ ფრესკული კომპოზიციების ხაზით შეიძლება. ამასთანავე. დავუშვათ. რომ მათ სამოყვანილებას ვარაუდული რიდი შესაძლებელია ქრისტეს ამდლების გუმბათურა კომპოზიციების. რელიეფების კომპოზიციის სარელიეფი იგივებური სახისა და ქართული ობტაქტის ირავინალური შემოქმედების საყიფს წარმოადგენს.

ამგვარად. .ჯერის ამდლების გამოსახულებათა მაგალითები ადასტურებენ. რომ შუა საუკუნეების ქართული ობტაქტები თვით ქმნიდნენ კომპოზიციის ამდ იკონოგრაფიულ რედაქციებს და ამ მხრივაც მნიშვნელოვანი წვლილი შექმნიდათ შუა საუკუნეების ხელოვნების საერთო სავანებში. ხოლო .ჯერის ამდლების სკენის გავრცელების სანგარდოვი ქრონოლოგიური სარტყლები (VI-დან XVII საუკუნეებამდე) მიწოდებს ჯერის კედლთან დაკავშირებული უფრო ხე ტრადიციების სიმტკიცის საქართველოში.