

ქალბერძენ ნინო

პატივისცემით

21.XI.50

ავტორი

მ. ჯაფარიძე

## კოლხური ცული

კავკასიაში არქეოლოგთა ყურადღება გასული საუკუნის მხოლოდ 70-იან წლებში მიიქცია. 1869 წ. ჩრდილო ოსეთში, სოფ. ყოზანთან შემთხვევით აღმოჩნდა ბრინჯაოს ნივთები; ნივთების ერთი ნაწილი ადგილობრივმა მცხოვრებმა ხაბოშ კანუკოვმა კავკასიის მუზეუმში ჩამოიტანა. მეცნიერთათვის ეს საყურადღებო აღმოჩენა მხოლოდ რამდენიმე წლის შემდეგ გახდა ცნობილი. ანთროპოლოგიური გამოფენის მოწყობასთან დაკავშირებით 1877 წ. მოსკოვიდან კავკასიაში მოვლინებული იყო გ. ფილიმონოვი, რომელმაც თბილისის მუზეუმის კოლექციების შესწავლის დროს აღწერა ყოზანში აღმოჩენილი მასალა. მანვე, იმავე წელს, პირველმა ჩაატარა სისტემატური გათხრები ყოზანში და მომდევნო წელს გამოაქვეყნა კიდევ გათხრების შედეგები [1]. გ. ფილიმონოვის მიერ მოპოვებულმა და გამოქვეყნებულმა მასალებმა საყოველთაო ინტერესი გამოიწვია სპეციალისტთა შორის. 1879 წ. V არქეოლოგიური ყრილობის მოსამზადებელი კომიტეტის მიერ ყოზანში მივლინებული იქნა არქეოლოგი ვ. ანტონოვიჩი, რომელმაც მხოლოდ ხუთი სამარხი გათხარა [2, გვ. 242]. შემდეგ წლებში ეს საყურადღებო სამაროვანი ზედიზედ ინახულეს რუსმა და უცხოელმა არქეოლოგებმა (ა. უვაროვი, ფ. ბაიერნი, რ. ვირხოვი და სხვა).

V არქეოლოგიური ყრილობის შრომებში ა. უვაროვმა გამოაქვეყნა საყურადღებო წერილი „К какому заключению о бронзовом периоде приводят сведения о находках бронзовых предметов на Кавказе“ [3], სადაც თითქმის მხოლოდ ყოზანის სამაროვანზე ჩერდება. ორი წლის შემდეგ რ. ვირხოვმა ვრცელი და საფუძვლიანი მონოგრაფია უძღვნა ყოზანს [4]. ფრანგმა არქეოლოგმა ე. შანტრმა თავის ნაშრომში სათანადო ადგილი დაუთმო ამ სამაროვანს [5]. დიდი ადგილი დაუთმო აგრეთვე ყოზანს პ. უვაროვმა [6, გვ. 3]. ყოზანის სამაროვანიდან მომდინარე ნივთების რუსეთის და უცხოეთის არა ერთი და ორი მუზეუმი გაამდიდრეს. საყურადღებო სამაროვანიდან აღნიშნავდა ვ. მილერი, რომ ყოზანის სამაროვანი ევროპის მეცნიერთათვის პირველად ნაკლებად ცნობილი არ იყო [7, გვ. 44].

სწორედ ყოზანის სამაროვანში აღმოჩენილი პირველი იმ ხანისათვის დაწვრილია უცნობი ტიპის ცული, რომელმაც აღმოჩენის ადგილის მიხედვით ყოზანური ცულის სახელწოდება, ხოლო მისმა შესაბამისმა კულტურა



ყობანური კულტურისა. ეს გასაგებიცაა, ვინაიდან მეგლევარები ამ ტიპის ცულს თითქმის მხოლოდ ყობანის სამაროვნიდან იცნობდნენ, თუ არ ჩავთვლით რამდენიმე ცულს დასავლეთ საქართველოდან [4, გვ. 87; 6, გვ. 14; 8, გვ. 1 — 6].

საქართველოდან ამ დროისათვის მხოლოდ სამთავროს სამაროვანი და ყაზბეგის განძი იყო ცნობილი. დასავლეთ საქართველო კი სრულიად შეუსწავლელი იყო. კავკასიის სიძველეთა შესწავლაში არქეოლოგთა V ყრილობამ, უთუოდ, ისტორიული როლი შეასრულა. სულ უფრო და უფრო იზრდება ინტერესი კავკასიის სიძველეებისადმი. კავკასიის მუზეუმში დიდძალი მასალა იყრის თავს კავკასიის სხვადასხვა ადგილებიდან და, კერძოდ კი — საქართველოდან. მაგრამ ნამდვილი მეცნიერული შესწავლა საქართველოს სიძველეებისა საბჭოთა ზღისუფლების დამყარების შემდეგ დაიწყო. საქართველოს სხვადასხვა კუთხეში არსდება ადგილობრივი მხარეთმცოდნეობის მუზეუმები, სადაც თავს იყრის მრავალი კოლექცია სხვადასხვა რაიონიდან. საქართველოს სახელმწიფო მუზეუმში და დასავლეთ საქართველოს მხარეთმცოდნეობის მუზეუმებში თანდათანობით გროვდება მასალა დასავლეთ საქართველოდან. უკვე 1926 წ. ვ. სტრაჟევმა გამოაქვეყნა საინტერესო ნარკვევი აფხაზეთის ბრინჯაოს კულტურის შესახებ, სადაც აღნიშნავს, რომ სოხუმის მუზეუმში დაცული ბრინჯაოს ნივთები ახლო ანალოგიას პოულობენ ყობანურ ნივთებთან [9, გვ. 113]. რამდენიმე წლის შემდეგ მ. ივაშჩენკო, რუსულ და გერმანულ ენებზე გამოქვეყნებულ წერილებში, სპეციალურად ჩერდება ამ საკითხზე [10:11]. მან პირველმა გამოთქვა მოსაზრება იმის შესახებ, რომ დასავლეთ საქართველოს, სვანეთის და აფხაზეთის ტერიტორიაზე აღმოჩენილი ყობანური კულტურის ნივთები რამდენჯერმე აღემატებოდა ჩრდილო ოსეთისას, სადაც პირველად აღმოჩნდა ეს კულტურა; ამიტომ, შესაძლოა, სწორედ ეს მხარე (დას. საქ.—ო. ჯ.) მივიჩნიოთ ამ კულტურის ცენტრად [11, გვ. 111]. უფრო დაწვრილებით იხილავს ამ საკითხს ა. იესენი თავის საყურადღებო ნაშრომში კავკასიის უძველესი მეტალურგიის შესახებ [12, გვ. 137]. იგი აღნიშნავს, რომ დასავლეთ ამიერკავკასიაში გვხვდება ნივთების ორი ჯგუფი: ერთი დამახასიათებელი საკუთრივ დასავლეთ ამიერკავკასიისათვის, მეორე კი — აგრეთვე, ყობანის კულტურისათვის [12, გვ. 130]. ა. იესენი, რომელმაც კავკასიის ლითონის ინდუსტრია სამ ეტაპად დაჰყო, აღნიშნავს, რომ მესამე ეტაპზე წამყვანი როლი დასავლეთ ამიერკავკასიას ეკუთვნის. აქედან მიდიოდა ძირითადი მასა ლითონისა და, ბუნებრივია, რომ აქვე წარმოიშვა და აქედან გავრცელდა სათანადო ტიპები [12, გვ. 138]. თავის მეორე წერილში იგი აღნიშნავს, რომ „ყობანური კომპლექსის ლითონის წარმოშობის პირველად ბაზად გვევლინება ამიერკავკასია [13, გვ. 36].

დასავლეთ საქართველოში აღმოჩენილი ზოგიერთი ნივთი ახლო ანალოგს პოულობს ყობანის ცნობილ კულტურასთან. განსაკუთრებით მათ ახლოა ბრინჯაოს ცულები. აქაც და იქაც საეცებით ერთნაირი ფორმისა და მოხატულობის ცულები გვხვდება. ამიტომაც, სრულიად ბუნებრივად დაისვა საკითხი ლიტერატურაში საკითხი, რომ ყობანური კულტურის ცენტრს საქართველოში უნდა ყოფილიყო. ქართველმა არქეოლოგებმა წამო-

აყენეს საკითხი ყობანური კულტურის კოლხურ კულტურად გამოცხადების შესახებ. აკად. ს. ჯანაშია თავის ერთ-ერთ საყურადღებო ნაშრომში აღნიშნავს, რომ „თუ ამას დავუკავშირებთ, თანამედროვე არქეოლოგიის მიერ დადგენილ ფაქტს, რომ ბრინჯაოს შესანიშნავი კულტურა, რომელსაც წინათ ყობანის კულტურას ეძახდნენ, ნამდვილად კოლხეთის კულტურაა, რომ ამ კულტურის აყვავების ხანა სწორედ თაბალ — თუბალის ეპოქაზე მოდის, რომ კოლხური ბრინჯაოს კულტურა, უახლოეს აღმოჩენებით, ვრცელდება შორს, სამხრეთით, მცირე აზიისაკენ (ფგულისხმობთ ართვინისა და ორდუს განძებს), მაშინ ბუნებრივად შეიძლება დავსვათ საკითხი: ხომ არ არის კოლხური ბრინჯაოს კულტურა ნამდვილ თუბალების ანუ იმავე თუბალ-კაინების კულტურა“ [14, გვ. 240].

საყურადღებოა, აგრეთვე, პროფ. ბ. კუფტინის მიერ გამოთქმული მოსაზრება თავისი ნაშრომის „Археологические раскопки в Триалети“ შესავალში. იგი აღნიშნავს, რომ ყობანის კულტურა არა მარტო თავისი გეოგრაფიული გაზრდილობით არამედ



საქართველოში არა ერთი და ორი ნივთია აღმოჩენილი საკუთრივ ყობანის კულტურისათვის დამახასიათებელი. ჩვენს მუზეუმში ინახება ერთი რკინით ინკრუსტირებული სწორკუთხა ბალთა ვანიდან [17, გვ. 107]; ერთი ბალთა სხვა ნივთებთან ერთად აღმოჩნდა სოფელ წვერმაღალაში (საქ. მუზ. არქ. განყ.

კოლ. №  $\frac{2-46}{4}$ ); ასეთივე ბალთა აღმოჩნდა აგრეთვე აწყურში (საქ. მუზ.

არქ. განყ. კოლ. №  $\frac{56-14}{19}$ ); ყობანური სწორკუთხა ბალთები ნაპოვნი

იქნა სამთავროში და თრიალეთში [15, გვ. 68; ნახ. 70]; სტალინირის მუზეუმში ინახება ერთი ამგვარი ბალთა ნაპოვნი ჯავის რაიონის ერთ-ერთ ეკლესიაში (სტალინირის მუზ. კოლ. № 913); სოხუმის მუზეუმში დაცულია პატარა ზომის ბალთა სოფ. ანუხეიდან (სოხ. მუზ. კოლ. № 334); ერთი ყობანური ბალთა ჟაკ დე მორგანმა აღმოაჩინა ახტალაში [18, გვ. 116; ნახ. 84]. გარდა ამისა, საქართველოში რამდენიმე სპირალურბოლოებიანი სამაჯურიც აღმოჩნდა. ერთი ამგვარი სამაჯური ნაპოვნია ლაჯობის ძირის კოლექციაში [19, გვ. 29, ტაბ. XIV, I]. რამდენიმე სამაჯური აღმოჩნდა რაჭაში, ბრილის ნეკროპოლში [საქ. მუზ. არქ. განყ. გამოფენა] და სხვ. აფხაზეთში ნაპოვნია რამდენიმე ყობანური ხატის-ულელი [19, გვ. 29]. ერთი ამგვარი ხატისულელი აღმოჩნდა ლაჯობის ძირის კოლექციაში [19, ტაბ. XIV, 3]. ამრიგად, როგორც ჩანს, ეს ორი კულტურა მჭიდრო კავშირში ყოფილა და ამიტომაც არაფერია გასაკვირი იმაში, რომ კოლხეთისათვის დამახასიათებელმა ბრინჯაოს ცულმა ესოდენ დიდი გავრცელება ჰპოვა ყობანში. ვფიქრობთ, ამჟამად უკვე აღარ არის საჭირო იმის მტკიცება, რომ კოლხური ცულის სამშობლო დასავლეთ საქართველოა. დასავლეთ საქართველოს ნიადაგმა გაცილებით უფრო მეტი რაოდენობის ცულები მოგვცა, ვიდრე ყობანმა. ჩვენთვის საინტერესო ტიპის ცულები მთელ დასავლეთ საქართველოშია გავრცელებული, ჩრდილო კავკასიაში კი იგი ძირითადად ყობანიდანაა ცნობილი. ნიშანდობლივია, რომ საქართველოში კოლხური ცულები ხშირად გვხვდება განძებში (ლაჯობის ძირის განძი; ციხისძირის განძი; ჩაქვის განძი; ვაკიჯვარის განძი; შრომის განძი; ახალქალაქის განძი; ცხინვალის განძი და სხვ). აღსანიშნავია აგრეთვე ისიც, რომ ცულებთან ერთად ხშირად ვხვდებით ხოლმე სპილენძის თუ ბრინჯაოს ზოდებს. თუ მოვიგონებთ, აგრეთვე, იმასაც, რომ ჯერჯერობით მხოლოდ საქართველოშია აღმოჩენილი კოლხური ცულის ჩამოსასხმელი ყალიბები, მაშინ უფრო აშკარა გახდება, რომ ამ ტიპის ცულები ადგილობრივ მზადდებოდა. დასასრულ, აღვნიშნავთ, რომ დღეს უკვე კარგად შეინიშნება კოლხური ცულის პროტოტიპები საქართველოს მასალებში. მაგრამ ამაზე სხვა ადგილას გვექნება საუბარი. ყობანში კი კოლხური ცულები მხოლოდ სამარხებშია ნაპოვნი. ამიტომაც, ვფიქრობთ, რომ კოლხური ცულები ყობანში, უთუოდ, დასავლეთ საქართველოდან უნდა შესულიყო. ზემოთ აღნიშნული გვექონდა და სათანადო ადგილას კიდევ უფრო დაწვრილებით შევხებით საკითხს კოლხური და ყობანური კულტურების იმთავითვე შეხვედრის შესახებ. ამიტომაც არ არის გასაკვირი, რომ ყობანურმა კულტურამ გადმოიღო და შეითვისა კოლხური კულტურის დამახასიათებელი ბრინჯაოს ცული.



უსათუოდ აღსანიშნავია აგრეთვე რკალისებრი ფიბულები, რომელთაც ორ-  
თავე კულტურაში ვხვდებით, ოღონდ გაცილებით უფრო ჭარბადაა წარმო-  
დგენილი ყობანში [19, გვ. 28]. ზოგიერთი ავტორის აზრით, ფიბულა კავკასი-  
აში საბერძნეთიდან უნდა შემოსულიყო [16, გვ. 315; 20, გვ. 89]. ამიტომ,  
ეგებ, ერთ-ერთი გზა მათი გავრცელებისა ჩრდილოეთში საქართველოდან მი-  
დიოდა და საკმაოდ მყარად დამკვიდრდა კავკასიის მთიან ნაწილში, ალბათ,  
იმის გამო, რომ იქ შედარებით მკაცრი ჰავა იყო და ფიბულებს ხომ უხეში და  
თბილი ტანსაცმლის [ტყავი, ბეწვი] შესაბნევად ხმარობდნენ.

ამრიგად, არ უნდა იყოს მართებული კოლხური და ყობანური კულტურე-  
ბის გაიგივება; ეს ორი საკუთარი ტრადიციების მქონე კულტურა უნდა  
ყოფილიყო. ეს კულტურები ხვდებოდნენ და მათ კიდევაც შეითვისეს ზო-  
გი რამ ერთმანეთისაგან. უმართებულოდ გვეჩვენება ე. კრეზნოვის მიერ ახლ-  
ხან გამოთქმული მოსაზრება, რომ თითქმის ჯერჯერობით ნაადრევად იყოს სამ-  
ხრეთის კომპლექსის კოლხურ კულტურად გამოცხადება [21, გვ. 145]. საესე-  
ბით სამართლიანია ქართველ არქეოლოგთა მიერ დასავლურ-ქართული კულ-  
ტურისათვის შემოღებული ტერმინი „კოლხური კულტურა“. მათვე შემოიღეს  
ამ კულტურისათვის დამახასიათებელი ბრინჯაოს ცულისათვის სახელწოდება —  
„კოლხური ცული“, რომელსაც წინათ ყობანურს უწოდებდნენ, ვინაიდან რო-  
გორც აღვნიშნეთ, ამ ცულის სამშობლო სწორედ ის ტერიტორია უნდა ყო-  
ფილიყო, რომელსაც მოიცავდა შემდეგი ხანის დასავლურ ქართული, კოლ-  
ხური სამეფო.

კოლხურ ცულებში რამდენიმე ვარიანტი გამოირჩევა. მათი ტიპოლოგი-  
ური კლასიფიკაციის ცდა მოცემულია რ. ვირხოვის [4, გვ. 81—89], ე. შან-  
ტრის [5, გვ. 42—46], პ. უვაროვას [6, გვ. 14—23] და ფ. ჰანზარის [22]  
ნაშრომებში.

რ. ვირხოვი თავის მონოგრაფიაში ყობანის სამაროვანის შესახებ, დაწვრი-  
ლებით იხილავს თითოეულ ნივთს და განსაკუთრებით კი ცულებს. იგი აღნიშ-  
ნავს, რომ წვეტიან-ოვალური ხერგლის ამობურცული კედლები ცულს ორ  
ნაწილად ჰყოფს: უფრო მოკლე — უკანა (ე. ი. ყუა) და უფრო გრძელი წინა  
(ე. ი. პირი). უკანა ნაწილი, მიუხედავად თავისი სიმოკლისა, უფრო მრავალ-  
გვარ, თავისებურ ვარიანტებს იძლევა. რ. ვირხოვი ცულებს უკანა ნაწილის  
(ყუა) მიხედვით აჯგუფებს და სამ ტიპს გამოჰყოფს. უნდა შევნიშნოთ, რომ  
კოლხურ ცულებს ყუა ზმირად ერთნაირი აქვთ, მაგრამ პირის მოყვანილობით  
ისინი ერთმანეთისაგან განსხვავდებიან, ან პირიქით. ამიტომ კოლხური ცულე-  
ბის კლასიფიკაციის დროს უნდა გამოვდიოდეთ არა მხოლოდ ერთი რომელიმე  
არსებითი მომენტიდან, არამედ მთლიანად ცულის ფორმიდან, მისი საერთო  
მოყვანილობიდან.

ე. შანტრი თავის კაპიტალურ ნაშრომში [5] საკმაოდ ვრცლად ჩერდება  
ყობანის სამაროვნიდან მომდინარე ნივთების განხილვაზე, კერძოდ კი — ცულებ-  
ზე, ოღონდ იგი ცულების შემკულობას უფრო ეხება, ვიდრე ტიპოლოგიას.  
ე. შანტრი აღნიშნავს, რომ ყობანში აღმოჩენილ ცულებში ოთხი ტიპი გამო-  
ირჩევა, მაგრამ ის არ იძლევა ცალკეულ ტიპთა დახასიათებას.



უფრო სრულ და საფუძვლიანია პ. უეაროვას მიერ მოცემული კლასიფიკაცია. იგი კოლხურ ცულებში ექვს ტიპს გამოჰყოფს. ტიპების დაჯგუფების დროს პ. უეაროვა ხელმძღვანელობდა არა მხოლოდ ცულების მოყვანილობით, არამედ, აგრეთვე, მათი ზომითა და წონით. მაგალითად, მისი კლასიფიკაციის „F“ და „B“ ტიპი ერთი ფორმისა და მოყვანილობისაა, ოღონდ „B“ ტიპი უფრო მასიურია და მძიმე. „E“ ტიპი იგივე ფორმისაა, რაც „F“ ტიპი, ოღონდ გაცილებით პატარა ზომისა. ამ შემთხვევაში პ. უეაროვა ტიპს საფუძვლად უდებს არა მის მოყვანილობას, არამედ ზომას. ვფიქრობთ, რომ ტიპის გამოყოფა მხოლოდ ზომის მიხედვით მართებული არ უნდა იყოს. კოლხურმა ცულმა თავისი არსებობის მანძილზე რამდენიმე ვარიანტი მოკვცა. თითქმის ყოველ ვარიანტში გვხვდება როგორც მოზრდილი, ისე მომცრო ცულები. პ. უეაროვას, ალბათ, ხელთ არ ჰქონია „I“ ტიპის უფრო მოზრდილი ცულები, თორემ იგი, უთუოდ, კიდევ ერთ ტიპოლოგიურ ჯგუფს გამოჰყოფდა. საქართველოს სახელმწიფო მუზეუმის არქეოლოგიის განყოფილებაში კი არა ერთი ასეთი ეგზემპლარი ინახება. ფ. ჰანჩარი თავის კლასიფიკაციის I<sub>2</sub> ქვეტიპის განხილვის დროს აღნიშნავს, რომ პ. უეაროვა შორს მიდის, როდესაც ამ ტიპის ცულებს ორად ჰყოფს [22, გვ. 17].

ფ. ჰანჩარი გენის მუზეუმში დაცულ კოლხურ ცულებს სამ ტიპად ჰყოფს. ტიპების ჩამოთვლის დროს იგი მხოლოდ პირველ ტიპს უწოდებს „ყობანის ცულს“, ოღონდ თითოეული ტიპის ცალკე განხილვის დროს მეორე ტიპსაც „ყობანის საბრძოლო ცულს“ უწოდებს და ორთავე ტიპს ყობანისათვის დამახასიათებლად სთვლის [22, გვ. 32].

რაც შეეხება მესამე ტიპს, აქ, ვფიქრობთ, ერთგვარ გაუგებრობას უნდა ჰქონდეს ადგილი. მესამე ტიპად იგი მიიჩნევს ყუადაქანებულ ცულს. როგორც თვით ავტორი აღნიშნავს, ჰეგერს ცულების ერთი ნაწილი თითო-თითოდ შეუძენია, უდიდესი ნაწილი კი—სამაროვანის სხვა ნივთებთან ერთად [22, გვ. 12]. ამრიგად, არ არის გამორიცხული შესაძლებლობა, რომ ყუადაქანებული თუ დაშვებული ცული შემთხვევით მოხვედრილიყო ყობანურ კომპლექტში, მით უმეტეს, რომ ჰეგერს თვით არ უწარმოებია გათხრები და მთელი მასალა მესამე პირთაგან შეუძენია. თუ გავიხსენებთ, აგრეთვე, რომ ანალოგიურ შემთხვევებს არა ერთხელ ჰქონია ადგილი კავკასიურ მასალებში (მაგ.: კუმბულთა, ფასკაუ, რუთბა და სხვა, სადაც შედარებით გვიანდელ მასალებს შორის გვხვდება ისეთი ფორმები, რომლებიც წინ უსწრებენ ყობანურ კულტურას [15, გვ. 12; 23, გვ. 7], მაშინ უფრო დამაჯერებელი გახდება ის ფაქტი, რომ ყუადაქანებული ცული შემთხვევით მოხვედრილა ყობანის სამაროვანის ერთ-ერთი მამაკაცის სამარხში.

ყუადაშვებული ცული მრავლადაა ცნობილი კავკასიაში და მის მეზობელ ქვეყნებში. ასაკით ისინი წინ უსწრებენ ყობანური კულტურის უძველეს პერიოდს. მათი არქაული ტიპები უკვე გვხვდება მაიკოპისა [24, გვ. 2] და ნოვოსეობოდნისა ყორღანებში [25, გვ. 33]. განსაკუთრებით ფართოდაა გავრცელებული ყუადაშვებული და ყუამილიანი ცულები იესენისეულ მეორე ეტაპის დროს [12, გვ. 95]. ამის გამო ყუადაშვებული ცულები „ყობანურ ცულთა“ ჯგუფში არ უნდა ყოფილიყო განხილული.



შემოაღნიშნულიდანაც ნათლად ჩანს, რომ მრავალი ცდა კოლხური ცულის დაჯგუფებისა წარმატებით არ დასრულებულა: ვერც ერთმა ავტორმა ვერ მოგვცა ცულების მეტ-ნაკლებად სრული კლასიფიკაცია. ჩვენ შევეცადეთ შეგვემუშავებინა კოლხური ცულების გამასხვავებელი ტიპოლოგია. დაჯგუფების დროს ძირითადად ვხელმძღვანელობდით ცულის მოყვანილობით, მისი ფორმით, ვინაიდან, როგორც უკვე აღვნიშნეთ, ეს მომენტი მივიჩნიეთ ყველაზე არსებითად.



სურ. 1

კოლხური ცულები ჩვენ სამ ძირითად ტიპად დაყავით. პირველი ორი ტიპი თავის მხრივ კიდევ თითო ქვეტიპს შეიცავს (სურ. 1). ტიპების განხილვისას ვჯერდებით მხოლოდ მათ საერთო დახასიათებას, ვინაიდან ცალკე აღწერა თითოეული ცულისა ხშირ და ზედმეტ განმეორებას გამოიწვევდა. ამიტომ გადავწყვიტეთ შეძლებისდაგვარად მივცეთ ტიპს საერთო, მეტ-ნაკლებად სრული დახასიათება და გზადაგზა აღვნიშნოთ ის უმნიშვნელო გადახრები, რომელსაც მართალია, იშვიათად, მაგრამ მაინც ვამჩნევთ ხოლმე ზოგიერთ ეგზემპლარებს.

ჩვენ კლასიფიკაციაში არ შევიტანეთ „ყუაკვერიანი“ ცული, რომელსაც შემოაღნიშნული ავტორები ცალკე ტიპად იხილავდნენ (უვაროვა „Д“, ჰანჩარი I, ტიპი). ვფიქრობთ, რომ ეს ტიპი არ უნდა იყოს კოლხური კულტურისათვის დამახასიათებელი და ამიტომაც არ ვიხილავთ მას კოლხურ ცულებთან ერთად, მაგრამ ამაზე ქვევით.

ვიდრე ცულების ტიპობრივ განხილვაზე გადავიდოდეთ, ორიოდ სიტყვა იმ ტერმინების შესახებ, რომელსაც შემდეგ ტექსტში შევხვდებით.

კოლხური ცული, როგორც, საერთოდ, ყველა ცული, შედგება შემდეგი ნაწილებისაგან: ყუა, სატარე, წელი და პირი.



„ყუად“ იწოდება ცულის ის ნაწილი, რომელიც სატარის ზევითაა მოქცეული; ხშირად ყუის ცნების ქვეშ ესმით ზოლმე მთელი სატარე, რაც არ არის სწორი; საბას მიხედვითაც ყუა ნაპირი ან გარეგანი კიდეა. კოლხურ ცუ-

ლებს თავისებური მაღალი ყუა აქვთ და ზოგიერთ ტიპში იგი მასივი და დაწახნაგებული „ყუის თავით“ მთავრდება.

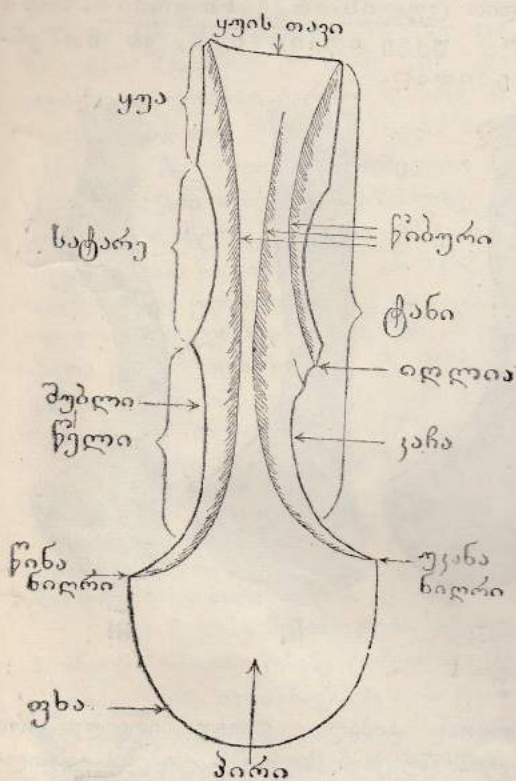
„სატარე“ ეწოდება ცულის იმ ნაწილს, რომელიც ყუასა და წელს შორისაა მოთავსებული და ტარის დასაგებადაა გამიზნული. სატარე შედგება „სატარე ხერგლისაგან“ ან პირდაპირ „ხერგლისაგან“ და „ხერგლის კედლებისაგან“; სატარე ხერგლს აქვს „წინა პირი“ და „უკანა პირი“. კოლხური ცულისათვის დამახასიათებელ რელიეფურ ზოლებს, რომლებიც ხერგლის კედლებს გარედან გაუყვებიან, „წიბურებს“ ეუწოდებთ. წიბურები „ღარებსა“ ქმნიან. სატარე ხერგლი ძირითადად „წვეტიან-ოვალური“ მოყვანილობისაა მცირე გამონაკლისის გარდა, როდესაც ხერგლი ოვალურია.

სატარესა და პირს შორის მოთავსებულია ცულის „წელი“. წელის წინა მხარეს „შუბლი“ ეწოდება. შუბლი იწყება ხერგლის წინა პირის ძირიდან და

წინა ნილრს აღწევს. შუბლის მოპირდაპირე მხარეზე მოქცეულია „კაჩა“. კაჩა ცულს ჩაუყვება ხერგლის უკანა პირის ძირიდან უკანა ნილრამდე. კოლხურ ცულებში შუბლი და კაჩა უმეტესად ორ-ორწახნაგოვანია, ოღონდ გვხვდება ცულები, რომელთა შუბლი და კაჩა ექვს-ექვს წახნაგოვანი ან შუბლა წიბო ოდნავ შესამჩნევი აქვთ ზოლმე.

შუბლსა და კაჩას შორის მოთავსებულია ცულის მარჯვენა და მარცხენა გვერდი.

წელს ქვემოთ იწყება ცულის „პირი“. „პირად იწოდება ცულის ის ნაწილი, რომელიც საგანგებოდაა წამახული გაჭრა-გაკვეთის მიზნით“ [30, გვ. 157]. საბა ასე განმარტავს პირის მნიშვნელობას: „პირად უწოდენ ლახუართა და მახულთა მკვეთელობათა“. პირს აქვს ორი „ლოყა“ — მარჯვენა და მარც-



სურ. 2



ხენა ლოყა. პირის მკრელ ნაპირს „ფხა“ ეწოდება. საბა სხვა მნიშვნელობასთან ერთად აღნიშნავს, რომ „ფხად ითქმის მახვილის პირთა მღესველობაცა“. შუბლისა და პირის შეყრის ადგილზე ჩნდება ცულის წინა „ნილრი“, ხოლო კაჩისა და პირის შეერთებისას—ცულის უკანა „ნილრი“. საბას განმარტებით „ნილრი მახვლის ყუთის გნდე“—არის, ხოლო ნაპირის განმარტებისას აღნიშნავს „მახვლთა და მანგალთა ყუთათა ნაპირსა—ნილრი რომელიმე გნდესა უწოდენ“. ნილრი ამავე მნიშვნელობით დღესაც იხმარება ქართლში [30, გვ. 159]. კოლხურ ცულს ახასიათებს მომრგვალებული, ან როგორც ხშირად უწოდებდნენ ხოლმე „სეგმენტისებრი“ პირი. ზოგიერთი ავტორი „მომრგვალებული პირის“ შესატყვისად „გორდა პირს“ ხმარობს, ხოლო ოდნავ მომრგვალებულის—„მცირედიო გორდა“ [28, გვ. 123; 30, გვ. 165]. ჩვენ სასურველად მივიჩნიეთ ამ ტერმინის ხმარება. როგორც ეთნოგრაფმა ნ. რეხვიაშვილმა გადმოგვცა, დღესაც ფართოდ იხმარება ეს ტერმინი ხალხში.

დასასრულ, ტანის შესახებ. ტანი შეიცავს ცულის ყველა კომპონენტს, გარდა პირისა, ე. ი. ყუა, სატარე და წელი შეადგენენ ცულის ტანს. კოლხურ ცულს ახასიათებს როგორც „შვეტილი“, ისე მრუდე არასწორი ტანი. პირველს სწორი ტანის შესატყვისად ვხმარობთ. საბა ასე განმარტავს ამ ტერმინს: „შვეტი-სწორე, გაუხრელი“. მრუდტანიან კოლხურ ცულს ორგზის მოღუწულობა ახასიათებს: სატარეში ჩაღუნვა და წელთან ამოღუნვა (სურ. 2).

## I ტიპი

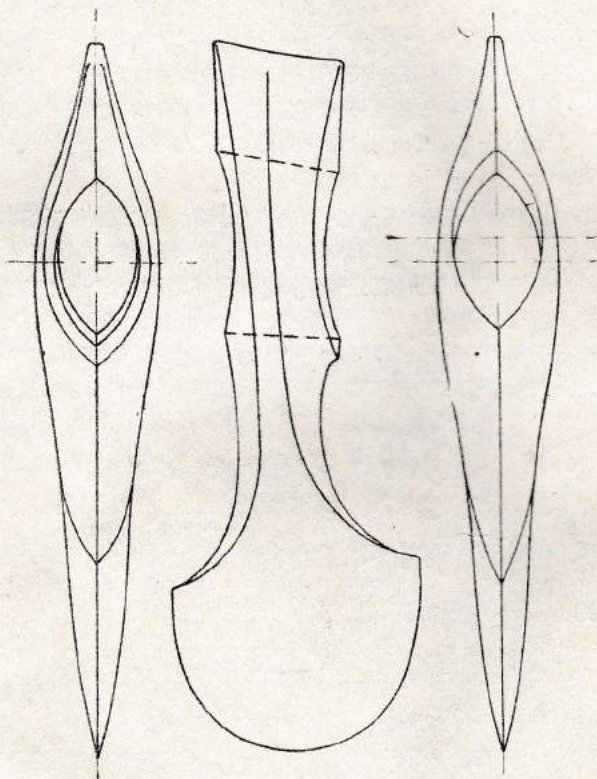
ძირითადი და არსებითი ამ ტიპში მოქცეული ცულებისა ის არის, რომ მათ ყუა მახვილი, ტანი შვეტილი და პირი თითქმის სიმეტრიული მოყვანილობისა აქვთ. პ. უვაროვა ამ ტიპს თავისი კლასიფიკაციის „F“ ტიპს, ფ. ჰან-ჩარი კი II ტიპს მიაკუთვნებენ.

ყუა საკმაოდ მაღალია; იგი თავისაკენ თანდათანობით ფართოვდება. ყუა, საერთოდ, პირის უკანა ნილრისაკენაა დაქანებული, რის გამოც მისი წინა წვერი უკანაზე უფრო მაღალია. ზოგიერთ ეგზემპლარში დაქანება მეტია, ზოგში კი ნაკლები. ამ ტიპში არც ყუის მოყვანილობაა ყოველთვის ერთნაირი; გვხვდება ისეთი ეგზემპლარები, რომლებსაც ყუა მეტ-ნაკლებად რკალისებრი ჩაზნექილი აქვთ.

სატარე ხერელს წვეტიან-ოვალური მოყვანილობა აქვს; მისი წინა პირი უკანაზე უფრო მაღლაა ამოჭრილი (0,5—1,0 სმ), რის გამოც ტარის დაგების დროს ცული ტარისაკენაა მოქანდული, როგორც ეს კარგად ჩანს აფხაზეთში აღმოჩენილ ბრინჯაოსტარიან ეგზემპლარზე [10, ტაბ. XVI]. ხერელის წინა და უკანა პირი შიგნით რამდენადმე შეზნექილია. ამიტომ სატარე ხერელის კედლები ცულის ყველაზედ ვიწრო ნაწილს წარმოადგენენ. ზოგიერთ ეგზემპლარს ხერელი ოდნავ შეზნექილი აქვს, ზოგს კი უფრო მკვეთრად; სატარე ხერელი საკმაოდ მოზრდილია. ნიშანდობლივია, რომ ხერელის წინა პირი თითქმის ყველა ეგზემპლარში უფრო მაღალი და განიერია (ორიოდე მილიმეტრით), ვიდრე უკანა პირი.



ამ ტიპის თითქმის უკლებრივ ყველა ცულის სატარე ხერელს გარედან დაუყვება რელიეფური წიბურები. წიბურები, საერთოდ, კოლხური ცულის დამახასიათებელ თავისებურებას წარმოადგენენ, ოღონდ ამ ტიპში ისინი განსხვავებულ სახეს ღებულობენ. ზოგიერთ ეგზემპლარში წელის მარჯვენა და მარცხენა წახნაგი სწრაფად ვიწროვდება ზედა ნაწილში და რელიეფური წიბურების სახით გადაუყვება სატარეს წინა მხრიდან; უკანა წიბური იწყება ყუის უკანა



სურ. 3

წვერიდან და ხერელის უკანა პირის მოხაზულობას იმეორებს; ზოგჯე კი წელის მარჯვენა და მარცხენა წახნაგის წიბურები ახლოს მიდიან ერთმანეთთან და წელს ზემოთ რელიეფურ წიბურებად იქცევიან. წინა წიბური ყუის წინა წვერს აღწევს, შუა კი ყუისთან იკარგება. უკანა წიბური აქაც ყუის უკანა წვერიდან იწყება და რელიეფურად ხერელის უკანა პირის მოხაზულობას იმეორებს. გვხვდება აგრეთვე ისეთი ეგზემპლარები, რომელთა შუა წიბური სატარის შუა ნაწილზე მკვეთრად უზევს უკანვე, ხერელის უკანა პირის პარალელურად მიდის და მის მოხაზულობას იმეორებს. წინა და უკანა წიბური აქაც ისევეა განლაგებული, როგორც ზემოაღწერილ ცალებში (საქ. მუზ. არქ. განყ.



კოლ. №  $\frac{24-29}{3}$ ;  $\frac{11-32}{25-28}$ ). არის ისეთი ცულებიც, რომელთაც გარედან ოთხი წიბური და მათ შორის სამი მცირე სიღრმის ფართო ღარი გაუყვება (საქ. მუზ. არქ. განყ. კოლ. №  $\frac{8-09}{5}$ ;  $\frac{97-11}{11}$ ). წიბურები ყუასაც გაუყვებიან და

ყუთს თავს აღწევენ. წელთან ორი წინა წიბური წახნაგების წიბოებად იქცევა, ორი უკანა კი ხერელის უკანა პირის მოხაზულობას იმეორებს.

პირი გორდაა და ოდნავ ასიმეტრიული. ასიმეტრიულობას ქმნის ის გარემოება, რომ უკანა ნიღრი 0,4 — 0,5 სმ-ით უფრო ზემოთაა აწეული, ვიდრე წინა ნიღრი, პირი მკვეთრად გადადის წელში და გადასვლის ადგილას ნიღრებსა ჰქმნის. ფხისაკენ პირი თანდათანობით თხელდება. ცულების უმეტესობას ფხაზე აშკარად ეტყობა გამოყენების კვალი. გვხვდება აგრეთვე ისეთი ცულები, რომლებიც საეკვოა ხმარებაში ყოფილიყვნენ.

უკლებლივ ყველა ცული სიგრძივ მკვეთრადაა ექვსად დაწახნაგებული (სურ. 3).

საქართველოს მუზეუმში დაცული კოლხური ცულების უმეტესობა ან შემთხვევითაა ნაპოვნი და მოწყვეტილი თანმხლებ ინვენტარს, ანდა მისი აღმოჩენის ადგილი სრულიად უცნობია. მხოლოდ ცულების მცირე ნაწილს გვხვდებით კომპლექსში.

სადღეისოდ, ჩვენს ხელთ არსებული მასალების მიხედვით, სრულიად დაბეჯითებით შეგვიძლია ვთქვათ, რომ I ტიპის კოლხური ცული ყველაზე გავრცელებულ ტიპად ჩანს დასავლეთ საქართველოში. ამაში გვარწმუნებს როგორც მუზეუმში თავმოყრილი მასალები, ისე ლიტერატურაში დაცული ცნობები. საერთოდ კი დასავლეთ საქართველო თითქმის შეუსწავლელია. მხოლოდ აფხაზეთია ამ მხრივ უკეთეს მდგომარეობაში [9, გვ. 105; 11, გვ. 98; 10; 38, გვ. 17].

აფხაზეთში პირველი ტიპის ცულები საკმაოდ მრავლად არის აღმოჩენილი. ორი ცული შემთხვევით აღმოჩნდა გუდაუთის რაიონში სოფ. პეტროპავლოვსკაიაში [9, გვ. 110]. ერთი ცული აგრეთვე შემთხვევით იქნა ნაპოვნი სოფ. კულანირხვაში [გუდაუთის რაიონი. 38, გვ. 55; სურ. 3]; ამავე ტიპის ცული აღმოჩნდა გუდაუთის რაიონში სოფ. უათხარაში [38, გვ. 53; სურ. 4]; I ტიპის ცული შემთხვევით იპოვნეს სოფ. აჩანდარში (გუდაუთის რაიონი); ამ აღმოჩენას იხსენიებს ჯერ ვ. სტრაჟევი [9, გვ. 108], შემდეგ ივანეშენკო [10; გვ. 53], ოღონდ მათ ნაშრომებში არ ჩანს, კერძოდ, კოლხური ცულის რომელი ტიპისა უნდა ყოფილიყო ეს ცულები. ამ მხრივ ა. ლუკინას ახლახან გამოსული ნაშრომი ავსებს ამ ხარვეზს. იგი იძლევა ორივე ცულის სურათს [38, გვ. 54; სურ. 5]. ა. ლუკინი აღნიშნავს, რომ ცულებს თან ახლდა სამი შუბის პირი და ბეჭედი.

განსაკუთრებით საყურადღებოა გუდაუთში შემთხვევით აღმოჩენილი ბრინჯაოს ცული ბრინჯაოსავე სახელურით. ეს უკვე მეორე შემთხვევაა ბრინჯაოს ტარიანი ცულის აღმოჩენისა ამ რაიონში, ოღონდ გუდაუთის გვერდით



განსხვავდება ეშერის ბრინჯაოსტარიანი ცულისაგან იმით, რომ პირველს ყუაზე ცხოველისსამი ქანდაკება აზის [37; Отдел доклассового общества, табл. III]. ა. ლუკინი ფიქრობს, რომ ყუაზე ცხენის ქანდაკებებია გამოყვანილი. ა. ლუკინის მოსაზრება სავესებით სამართლიანია. ცხენის გამოსახულება საკმაოდ გავრცელებულ მოტივს წარმოადგენდა კავკასიაში.

ახალ ათონში 1928 წ. მშენებლობის დროს შემთხვევით აღმოჩნდა ბრინჯაოს ნივთები [38, გვ. 43; ტაბ. VIII და IX]. ნივთების მხოლოდ ერთი ნაწილი მოხვდა ა. ლუკინთან, დანარჩენი კი დაიკარგა. კოლექცია შედგება შემდეგი ნივთებისაგან: ბრინჯაოს ორი ნაკლული ცული; ერთი ბრინჯაოს მასრაგახსნილი შუბის პირი; ბრინჯაოს ორი გატეხილი ხელშუბის პირი; ნატეხი მოზრდილი მამალი დუგმისა (?); ბრინჯაოს ერთი კოხტა სასმისი; ბრინჯაოს სამაჯური და ერთი ბრინჯაოს რკალისებრი ფიბულა.

ფრიალ საყურადღებო აღმოჩენას აღვილი ჰქონდა 1929 წ. გუდაუთის რაიონში, სოფ. მუგუჭიჩხვაში (აღვილი ააქსტა). არხის გაკრის დროს შემთხვევით ნაპოვნი იყო ბრინჯაოს ნივთები [10, გვ. 56]. აღმოჩენის აღვილი ინახულა ა. ლუკინმა და თავის ახლახან გამოსულ ნაშრომში დაწვრილებით აღწერა „ააქსტის სამარხი“ [38, გვ. 29]. მან აქ მცირე გათხრები ჩაატარა, აღმოაჩინა ქვედა კიდურების ძვლები და ორი საწვივე რგოლი. მაგრამ, სამწუხაროდ, როგორც თვითონვე აღნიშნავს, უკვე გვან იყო; სამარხი ძირითადად დაზიანებული აღმოჩნდა. აქ ნაპოვნი იქნა სამი I ტიპის კოლხური ცული [38, ტაბ. III]; ბრინჯაოს ძლიერ დაზიანებული ბალთა; ბრინჯაოს ოთხი საკანჭური [38, ტაბ. VI]; ბრინჯაოს კონუსისებრი ფორმის სამკაულები ცხოველების ქანდაკებებით [38, ტაბ. IV]; სერდოლიკისა და ბრინჯაოს მძივები [38, ტაბ. V]. გარდა ამისა, აღმოჩნდა, აგრეთვე, თიხის ჭურჭლის ფრაგმენტები. „ააქსტის სამარხში“ აღმოჩენილი საწვივე რგოლების მიხედვით ა. ლუკინი ასკვნის, რომ ეს სამარხი ბავშვისა უნდა ყოფილიყო [38, გვ. 36]. მ. ივაშინკოს აზრით, სამარხი, ინვენტარის მიხედვით, მოზრდილი ინდივიდისაა, მიუხედავად იმისა, რომ საწვივე რგოლების შიდა დიამეტრი მართლაც ისეთია, რომ რგოლები მხოლოდ ბავშვებს თუ მოერგებოდა [10, გვ. 57].

ამ სამარხის ინვენტარი გვაფიქრებინებს, რომ ძალზედ საეჭვოა აქ ერთი, და ისიც ბავშვის, სამარხთან გვეკონდეს საქმე. სავესებით მართალია ა. ლუკინი, როდესაც აღნიშნავს, რომ სპეციალურ ლიტერატურაში მოგვეპოვება ცნობები ბავშვის სამარხში იარაღის ჩატანების შესახებ. ასეთი ფაქტები სამთავროს სამაროვანშიაც გვხვდება. სამთავროს ველმა სამოცდაათამდე ბავშვის სამარხი მოგვცა და მხოლოდ მცირე ნაწილში თუ გვხვდებით იარაღს (სატევარი, შუბის პირი, ისრის პირი და სხვ.). საეჭვოა, რომ ერთ სამარხში (ისიც ბავშვის) ერთი ტიპის სავესებით ერთნაირი იარაღი ჩატანებულია. სამთავროში ე. წ. „წარჩინებული მეომრის“ მხოლოდ ორ სამარხში ვხვდებით ერთი ტიპის ორ იარაღს (208-ე ორმოსამარხი და მეორე კი ბაიერინის შიერ აღმოჩენილი) და ისიც ერთი ბოლოკვეთილი და მეორე კი წვერმომრგვალებული მახვილია [91, გვ. 237]. ამიტომ, ეგებ, უფრო მართებული იყოს ვიფიქროთ, რომ აქ ერთი სამარხის კომპლექსთან კი არა გვაქვს საქმე, როგორც ეს ა. ლუკინს



ჭგონია, არამეო სამარხთა თუ სხვა რაიმე ხასიათის ძეგლთა დაზიანების შედეგად ერთმანეთში არეულ ნივთებთან. მით უმეტეს, რომ ა. ლუკინს ადგილი ძირითადად უკვე გათხრილი, ნივთები კი მუშების მიერ ამოყრილი დაზღდა. მის მიერ მოყვანილი „აქსტის სამარხის“ გეგმა მოწმობს სწორედ იმას, რომ ეს ადგილი საკმაოდ არეულ დარეული ყოფილა [38. სურ. 2].

მეორე მნიშვნელოვან აღმოჩენას ადგილი ჰქონდა 1930 წ. სოფ. ეშერში (სოხუმიდან 11 კმ). მიცვალებულნი მოთავსებული ყოფილან მოზრდილ შავ ურნებში. აღმოჩენებს ურნები დაუმტკრევიათ და ნაწილი ნივთებისა სოხუმის მუზეუმში მიუტანიათ [10, გვ. 58; 11, გვ. 103]. კოლექციაში შემდეგი ნივთებია: ბრინჯაოს ოთხი სატევრის პირი; გრძელი და მასრაგახსნილი ბრინჯაოს ოთხი შუბის პირი; ბრინჯაოს ორი საწვივე რგოლი; ბრინჯაოს სამაჯურები; ბრინჯაოს კონუსისებრი სამკაული; ბრინჯაოს ბრტყელი სარტყლის ფრაგმენტები; ბრინჯაოს ფირფიტის ნატეხები; ბრინჯაოს და სერდოლიკის მძივები. განსაკუთრებით აღსანიშნავია ბრინჯაოს კოლხური ცული ბრინჯაოს სახელურით (სიგრძე—16 სმ; სახელურის სიგრძე—29 სმ). სახელური ბოლოსაკენ თანდათანობით ვიწროვდება და ბოლოში კვლავ ოდნავ ფართოვდება [10, ტ. XVI; 11. სურ. 20—28].

ზემოთ უკვე აღნიშნული გვექონდა, რომ ეს, საერთოდ, მეორე შემთხვევაა ბრინჯაოსტარიან კოლხური ცულის აღმოჩენისა. ნიშანდობლივია, რომ ბრინჯაოსტარიანი ორივე ცული აფხაზეთშია ნაპოვნი. ჩვეულებრივად კოლხურ ცულს ხის ტარს აგებდნენ. სამთავროს სამაროვანში 1946 წ. კამპანიის დროს 260-ე ორმოსამარხში II ტიპის კოლხურ ცულთან ერთად აღმოჩნდა, აგრეთვე, ხის ტარის ნაშთი.

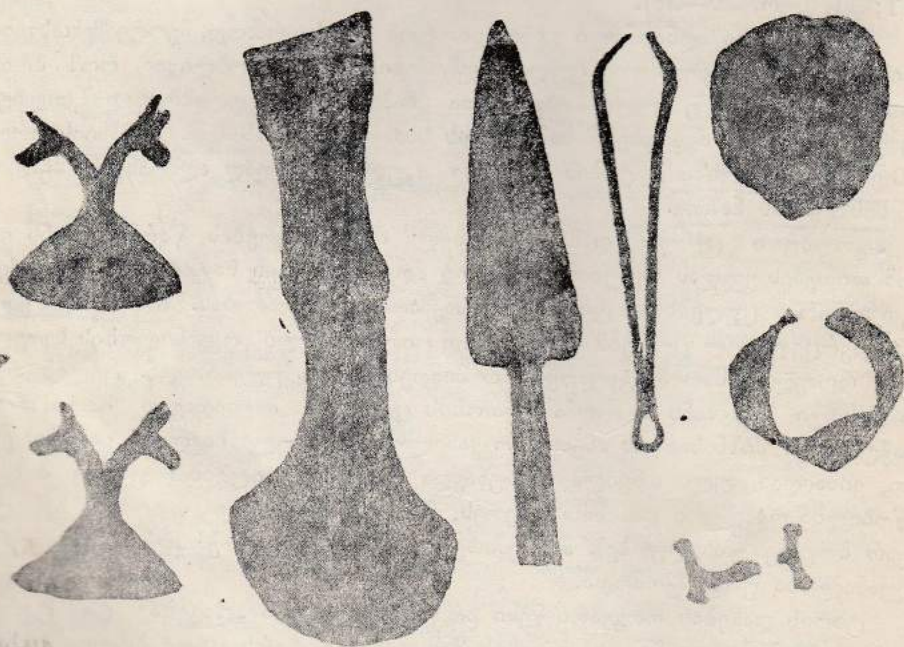
კოლხური ცულის დამახასიათებელ თავისებურებას წარმოადგენს ის, რომ თითქმის ყველას წვეტიან-ოვალური მოყვანილობის სატარე ხერელი აქვს. ეს კი მოწმობს ცულების ამ ტიპის უკვე საკმაოდ განვითარებას. წინამორბედ ეპოქაში გავრცელებულ ცულებს უმთავრესად ცილინდრული მოყვანილობის ხერელი აქვთ, რომელიც მათ მეგკვიდრეობით მიიღეს ქვის ცულებისაგან. ცილინდრული ხერელი დიდხანს შემორჩა ლითონის ცულებს, მიუხედავად იმისა, რომ პრაქტიკული მიზნისათვის ასეთი მოყვანილობის ხერელი ნაკლებ გამოსადეგი იყო, ვინაიდან ცული ადვილად ბრუნავდა ტარზე. გაცილებით უფრო მიზანშეწონილია ოვალური და, მით უმეტეს, წვეტიან-ოვალური ფორმის ხერელი (აღარ ბრუნავს სახელურზე). ამ შემთხვევაში თვით ტარს ჭრილში ოვალური მოყვანილობა უნდა ჰქონოდა.

ტარის დაგების ორგვარი წესი არსებობს: ტარის „დაგება“ და ტარის „მოვება“. პირველი წესით დაგების შემთხვევაში ტარს ცალი ბოლო უფრო სქელი უნდა ჰქონდეს; ცული ვიწრო ბოლოდან ეგება და მთელ ტარს გაივლის. მეორე წესით კი ცულს უბრალოდ მოარგებენ ტარს და შემდეგ სოლით გაამავრებენ [30, გვ. 187]. კოლხური ცული ტარზე პირველი წესით ეგებოდა. ამაში გვარწმუნებს როგორც ბრინჯაოსტარიანი ორივე ცული, ისე თვით სატარე ხერელის მოყვანილობა. კოლხურ ცულში ხერელის წინაპირი რამდენიმე მილიმეტრით უფრო მაღალი და განიერია, ვიდრე უკანა, და ამიტომაც ცული



უკეთ ჯდებოდა ტარის განიერ ბოლოში. ტარის ამ წესით დაგების დროს შეუძლებელია ცულის წინიდან დაძრობა; მისი მოძრობა მხოლოდ ბოლოდან შეიძლება.

საქართველოს სახელმწიფო მუზეუმში ერთი კოლექციაა დაცული სოფ. ეშერიდან. საფიქრებელია, რომ ეს კოლექცია იმავე სამაროვნიდან უნდა იყოს, ვინაიდან აქაც და იქაც სრულიად ერთგვაროვანი ნივთები გვხვდება (სურ. 4). სოხუმის მუზეუმში ინახება კიდევ ორი ცული ეშერიდან. ერთი აღმოჩენილი ყოფილა 1934 წ. საკავშირო მეცნიერებათა აკადემიის ექსპედიციის მიერ (სახ. მუზ. კლ. № 353). მეორე ცული შემთხვევით აღმოჩენილა 1939 წ. ორმოს ამოღების დროს. ცული მეტად საინტერესოა. ჩვენ არ ვიცნობთ სხვა ამგვარ ცულს (სურ. 5). მას ყუა სრულიად მრგვალი აქვს და ზედ ოთხი მკვეთრი წიბური დაუყვება. ცული კარგადაა შენახული და დაფარულია შავი პატინით. მას სრულიად არ ეტყობა გამოყენების კვალი. ცულის პირს ფხა არა აქვს გამოყვანილი. საფიქრებელია, რომ იგი პრაქტიკული დანიშნულებისათვის არ იყო გამოიხმული და, ეგებ, რიტუალური ნივთი იყო (სახ. მუზ. კოლ. № 5—41). გარდა ამისა, ამავე მუზეუმში ინახება ორი ცული სოფ. ლაბრიდან (სახ. მუზ.



სურ. 4

კოლ. № 258 და 260) და ორიც სოფ. ლეჩქოფიდან (სახ. მუზ. კოლ. № 30. და 97). ერთი მოზრდილი ცული ინახება მოსკოვის ისტორიის მუზეუმში, აღმოჩენილი ახალი ათონის მონასტრის მახლობლად [63, გვ. 167]. მუზეუმში შე-  
მოსულა ა. კომანოვის კოლექციასთან ერთად.



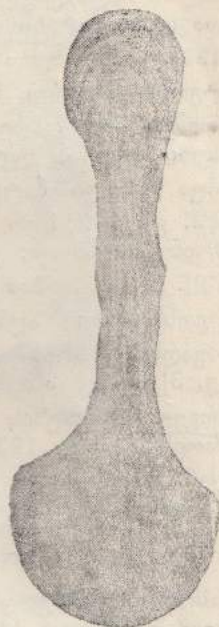
\*დასასრულ, უსათუოდ აღსანიშნავია პირველი ტიპის კოლხური ცულის ჩამოსასხმელი ყალიბის აღმოჩენა სოფ. თავილონთან (გალის რაიონი). აქ ნაპოვნი იქნა: ბრინჯაოს ჭურჭელი, რომელშიაც ეწყო ბრინჯაოს ერთი მთელი და ორი ნატეხი ყალიბისა; ერთი II ტიპის ცული; სეგმენტისებრი იარაღი და ბრინჯაოს შავთული. ჯერჯერობით მხოლოდ აქაა აღმოჩენილი I ტიპის კოლხური ცულის ჩამოსასხმელი ყალიბი [12, გვ. 124].

ჩვენს მუზეუმში ამ ტიპის მხოლოდ ორი ცულია დაცული სევანეთიდან. სამწუხაროდ, აღმოჩენის ზუსტი ადგილი კატალოგში აღნიშნული არ არის.

სოფ. ზეთას (ხობის რაიონი) მახლობლად აღმოჩენილია ნატეხები ბრინჯაოს I და II ტიპის ცულებისა [12, გვ. 124]. 1916 წ. სოფ. მახარაისთან (ზუგდიდის რაიონი) ნაპოვნია სამი მოზრდილი ბრინჯაოს ჭურჭელი ბრინჯაოს ნივთებით. ნივთების დიდი ნაწილი დაიკარგა. ზუგდიდის მუზეუმში მხოლოდ რამდენიმე ნივთია დაცული ამ კოლექციიდან: ერთი კოლხური ცული, ბრტყელი ცული, თოხი და პატარა ნამგლისებრი დანა [12, გვ. 124]. საინტერესო აღმოჩენას ადგილი ჰქონდა სოფ. ჯვარში (წალენჯიხის რაიონი) 1903 წ. ა. იესენი ფიქრობს, რომ ამ კოლექციის ნაწილი ერმიტაჟშია დაცული, მეორე ნაწილი კი — ზუგდიდის მუზეუმში. ზუგდიდში აქედან მხოლოდ სამი ცულია: ერთი I ტიპისა და ორი II ტიპის; ერმიტაჟში კი ამ კოლექციიდან შემდეგი ნივთებია: II ტიპის ცული, თოხი, ხატისუღელი, სამაჯურები, რკალისებრი ფიბულა და სპირალური მილაკი [12, გვ. 124, სურ. 17]. ერთი ამ ტიპის ცული სხვა ნივთებთან ერთად აღმოჩნდა სოფ. ხუდონთან (წალენჯიხის რაიონი; [16, ტაბ. VIII, 6—9]).

ზუგდიდის მუზეუმში ინახება რვა I ტიპის ცული, მაგრამ, სამწუხაროდ, მხოლოდ სამი ცულის აღმოჩენის ადგილის დადგენა შეეძლებოდა. დანარჩენი ცულების აღმოჩენის ვითარების შესახებ მუზეუმში არავითარი ცნობა არ არის დაცული. ერთი ცული აღმოჩნდა სოფ. კორცხელში (ზუგდიდის რაიონი; ზუგდიდის მუზ. კოლ. №3), მეორე — სოფ. ხეთაში (ხობის რაიონი; ზუგდიდის მუზ. კოლ. №65) და მესამე — გეგეჰქორის რაიონში ორ სეგმენტისებრ იარაღთან ერთად, ფოთის მუზეუმში დაცულია ერთი ამ ტიპის ცული აღმოჩენილი პალიასტომის ტბასთან, პალიასტომისა და რიონის შემავერთებელი არხის გაჭრის დროს (ფოთის მუზ. კოლ. № 163).

გურიასა და აჭარაში საკმაოდ მრავლად გვხვდება ეს ტიპი. საქართველოს მუზეუმში დაცულია ორი ცული: ერთი აღმოჩენილია სოფ. მეწიეთში (ჩოხატაურის რაიონი; საქ. მუზ. არქ. განყ. კოლ. №  $\frac{11-32}{31}$ ), მეორე კი —



სურ. 5



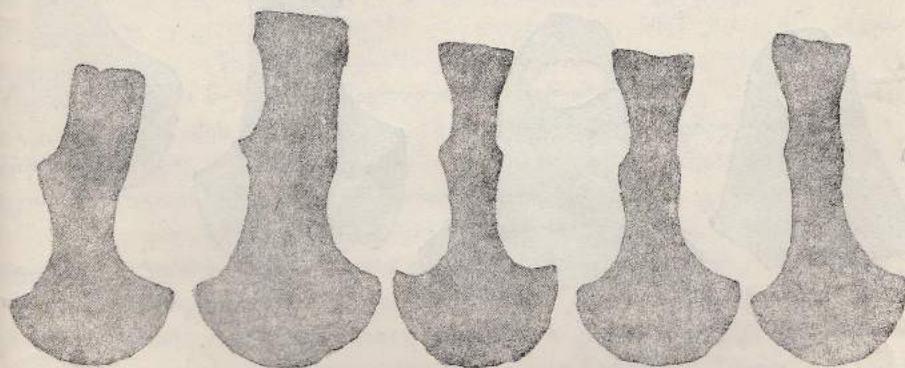
სოფ. წერმაღალაში (ლანჩხუთის რაიონი; საქ. მუზ. არქ. განყ. კოლ. № <sup>2-46</sup><sub>1</sub>). ქალ. მახარაძის მუზეუმში ინახება განძი სოფ. შრომადან, რო-

მელშიაც ერთი კოლხური ცულია. საყურადღებოა, ჩაქვთან (ქობულეთის რაიონი) 1896 წ. აღმოჩენილი განძი, რომელიც შედგებოდა ბრინჯაოს ცულებისა და რგოლებისაგან [54, გვ. 126]. განძი დაცულია მოსკოვის ისტორიის მუზეუმში. იგი შეიცავს ხუთ მთელსა და სამ ნატეხს პირველი ტიპის კოლხური ცულისა და ექვს მთელსა და თოთხმეტ ნატეხს მასივური რგოლისა [12, გვ. 121]. ციხისძირში 1927 წ. მიწის სამუშაოების დროს აღმოჩნდა თიხის ჭურჭელში ჩალაგებული ბრინჯაოს ნივთები: ერთი კოლხური ცული, ოთხი მთელი და ხუთი ნატეხი სეგმენტისებრი იარაღისა და სპილენძის ზოდები [12, გვ. 122]. საინტერესო აღმოჩენას ადგილი ჰქონდა 1926 წ. სოფ. ზენითში (ქობულეთის რაიონი). მიწის ზენის დროს შემთხვევით ნაპოვნი იყო თიხის ქილა, რომელშიაც შემდეგი ნივთები აღმოჩნდა: ერთი მთელი და ოთხი ნატეხი კოლხური ცულისა, წალდის ფრაგმენტები, ოთხი თიხი, ნამგლის ნატეხი და ხუთი ცხვა წერილი ნატეხი. გარდა ამისა, ქილაში აღმოჩნდა სპილენძის ზოდები [12, გვ. 122; სურ. 14]. ბათუმის მახლობლად 1935 წ. აღმოჩნდა რამდენიმე ბრინჯაოს ნივთი: კოლხური ცული, ერთი წალდი და სამი თიხი [16, ტაბ. VIII. 1—5]. ალბათ, პირველი ტიპის ცული უნდა იყოს ხუცუბანსა და ქობულეთს შორის აღმოჩენილი ცულის ნატეხი. ა. კომაროვი აღნიშნავს, რომ სხვადასხვა ბრინჯაოს ნივთებთან ერთად აღმოჩნდა ცულის მახვილი ყუა [8, გვ. 3]. ბათუმის მუზეუმში ინახება ერთი კოლექცია კოლხური ცულებისა სოფ. ერგედან (ბათუმის რაიონი). კოლექცია შემთხვევით აღმოჩნდა მიწის სამუშაოების დროს 1936 წ. იგი ათი ცულისაგან შედგება. ბათუმის მუზეუმში ჩვენ მხოლოდ რვა ცული ვნახეთ, აქედან ერთი I ქვეტიპის კოლხური ცულია, დანარჩენი კი I ტიპის (ბათუმის მუზ. კოლ. № 32). ერთი კოლხური ცული აღმოჩნდა ქობულეთის რაიონში, სოფ. ალაშბარში (ბათუმის მუზ. კოლ. № <sup>34</sup><sub>34</sub>). დასასრულ, უსათუოდ აღსანიშნავია, ამავე მუზეუმში დაცული ცულების კოლექცია სოფ. ზენითიდან (ქობულეთის რაიონი). ეს ცულები საინტერესო არის იმით, რომ ერთი მხრივ უახლოვდებიან ბ. კუფტინის მიერ გამოყოფილ კოლხური ცულის პროტოტიპს [15, გვ. 17], მეორე მხრივ კი—კოლხური ცულის I ტიპს. ცულები, შედარებით კოლხურთან, უფრო თხელია. სატარე ხერგლის წინა და უკანა პირი ძლიერ შეკრილია, რის გამოც ხერგლის ძირზე მკვეთრი ქიმი იქმნება. წელს ზემოთ წახნაგის წიბოები ოდნავ შესამჩნევ წიბურებად იქცევა და გაუყვება სატარის წინა და უკანა პირს. ცულები სიგრძეზე მკვეთრად დაწახნაგებულია. სამივე ცულის პირი ძლიერ გოროდაა და თითქმის სიმეტრიული (ბათ. მუზ. კოლ. № 33). ამიტომ, ეგებ, არ შეიცდებით თუ ვიტყვით, რომ ეს ცულები ერთგვარ გარდამავალ ფორმას წარმოადგენენ<sup>1</sup> (სურ. 6).

1 უსათუოდ აღსანიშნავია ის გარემოება, რომ ბათუმის მუზეუმში დაცული მასალა ძალზედ არეულია. ამიტომაც რამდენად ზუსტად გვაქვს მოცემული აღმოჩენის ადგილები, ძნელი სათქვლია. ვერ ვნახეთ ციხისძირში აღმოჩენილი ცულები (ბათ. მუზ. კოლ. № 531). ჩვენგან დამოუკიდებელი მიზეზის გამო ვერ ვნახეთ ა. იოსელიანის მიერ მოპოვებული ცულები სოფ. ხუცუბანიდან, სადაც მან რვა სამარბი გათხარა. ამ კოლექციაში სამი კოლხური ცულია (ბათ. მუზ. კოლ. № 635—672).



იმერეთიდან ჩვენს მუზეუმში ამ ტიპის რამდენიმე ცულია დაცული. ორი აღმოჩნდა სოფ. კინჩხაში (წულუკიძის რაიონი; საქართველოს მუზეუმი, №  $\frac{16-29}{1}$ ). ორი--მათაკოვსკის რაიონში, სოფ. ხანში (საქართველოს მუზეუმი, №  $\frac{8-38}{1.2}$ ; სურ. 7), ერთი ს. გორდიდან (წულუკიძის რაიონი; საქართველოს მუზეუმი, №  $\frac{7-37}{1}$ ) და ერთი ნაპოვნია სამტრედიის მახლობლად (საქართველოს მუზეუმი, №  $\frac{2-33}{1}$ ). ქუთაისის მუზეუმში ინახება ოთხი ცული სოფ. ზეკარიდან



სურ. 6

(მათაკოვსკის რაიონი; ქუთაისის მუზ. კოლ. № 732; 570; 435). ოთხი ცული სოფ. ოფშკეთიდან (ქუთაისის რაიონი; ქუთაისის მუზ. კოლ. № 1619). კატალოგში აღნიშნულია, რომ აქ აღმოჩნდა თხუთმეტი ცული, ოცდახუთი სეგმენტისებრი იარაღი, ერთი თოხის ნატეხი, ორი რგოლი, ორი ზოდის ნატეხი და ერთი სატეხი (?). ჩვენ მხოლოდ ოთხი ცული ვნახეთ. ერთი ცული ნაპოვნია ჩხარის რაიონში (ქუთაისის მუზ. კოლ. № 1223) და ერთიც გოდოვანში (ქუთაისის რაიონი; ქუთაისის მუზ. კოლ. № 1223). მ. ივაშჩენკოს, ქუთაისის მუზეუმის კოლხური ცულებიდან, მხოლოდ მცირე ნაწილი აქვს გამოქვეყნებული [55, გვ. 5]. მათაკოვსკის რაიონში (აღვლი ზუსტად არ არის ნაჩვენები) აღმოჩნდა ერთი განძი, რომელიც შედგებოდა შემდეგი ნივთებისაგან: ერთი მთელი და სამი ნატეხი კოლხური ცულისა, ხუთი თოხი, თერთმეტი სეგმენტისებრი იარაღი და ერთი ზოდი [12, გვ. 127]. გარდა ამისა, ქუთაისის მუზეუმში დაცულია ერთი კოლექცია, რომლის აღმოჩენის ადგილიც უცნობია. ა. იესენი ფიქრობს, რომ ეს კოლექცია, განძი უნდა იყოს. მისი შეფასება ცხრამეტი ნივთისაგან; აქედან თერთმეტი I ტიპის კოლხური ცულია, ხუთი—II ტიპის და ერთიც გაურკვეველი ტიპის ცულია [12, გვ. 128].

რაქაში ჯერჯერობით I ტიპის მხოლოდ ორი ცულია აღმოჩენილი: ერთი სოფ. ქვიშართან (ამბროლაურის რაიონში), მეორე კი—სოფ. ახალსოფელიდან



(ამბროლაურის რაიონი; ქუთაისის მუზ. კოლ. № 216 ა). ქუთაისის მუზეუმის კატალოგში აღნიშნულია, რომ სოფ. ახალსოფელში ხუთი ცული აღმოჩნდა.



სურ. 7

ჩვენ მხოლოდ სამი ვნახეთ; აქედან ერთი I ტიპის, ერთი II ტიპის და ერთი ცული (ქუთაისის მუზ. კოლ. № 216).

დასასრულ, უნდა აღვნიშნოთ კიდევ ერთი რაიონი, რომელიც განსაკუთრებული ყურადღების ღირსია. სადღეისოდ, ხელთმყოფი მასალების მიხედვით, თამამად შეგვიძლია ვთქვათ, რომ ლენხუმი კოლხური კულტურის მეტალურგიული წარმოების ერთ-ერთი ძირითადი კერა უნდა ყოფილიყო. ამაში გვარწმუნებს ის დიდი მასალა, რომელიც ჩვენს მუზეუმებშია თავმოყრილი. ყოველ შემთხვევაში, დღეს უკვე აშკარაა, რომ კოლხური ცულები, ეს ძირითადი ტიპი კოლხური კულტურისა, ყველაზედ მეტი ლენხუმის ნიადაგში მოგვცა. ნიშანდობლივია, რომ ცულებს აქ უმთავრესად განძებში ვხვდებით. ამიტომ, ეგებ, მთლად მართებული არ იყოს ა. იესენის მოსაზრება, რომ კოლხური კულტურის ძირითადი ცენტრი ჭოროხის აუზთან უნდა ყოფილიყო, ხოლო ლენხუმს კი იგი უფრო წვრილ მეტალურგიულ ცენტრად სთვლის [12, გვ. 128]. ამით ჩვენ იმის თქმა კი არ გვინდა, თითქმის ჭოროხის აუზი არ წარმოადგენდა წარმოების ძირითად ცენტრს. პირიქით, ჩვენ გვგონია, რომ სწორედ ჭოროხის აუზში, ლენხუმსა და, ეგებ, აფხაზეთში უნდა ვეძიოთ კოლხური კულტურის ძირითადი წარმოებელი ცენტრები.

• ლენხუმის აღმოჩენებიდან უპირველესად უნდა აღვნიშნოთ ლაჯობის-ძირის კოლექცია. იგი შედგება 32 ნივთისაგან; აქედან 18 კოლხური ცული (ცარა 1 ტიპისა). ქუთაისის მუზეუმში დაცულია ერთი ცული სურამშია



(ცაგერის რაიონი; [55, გვ. 6]). მეტად საინტერესო კოლექცია დაცულია ერმიტაჟში. ნივთები აღმოჩნდა სოფ. ლუხვანოში<sup>1</sup>. ა. იესენი ფიქრობს, რომ კოლექცია, განძი უნდა ყოფილიყო. იგი შედგება შემდეგი ნივთებისაგან: შვიდი კოლხური ცული (ერთია მხოლოდ I ტიპის), სამი ბრინჯაოს შუბის პირი, ერთი დანისებრი რაღაც ნივთი და ერთიც ბრინჯაოს ქურჭელი. გარდა ამ კოლექციისა ერმიტაჟში ინახება სამი I ტიპის ცული და ერთი შუბის პირი სურამშიდან, აღმოჩენილი 1908 წ. და აგრეთვე სოფ. ლაილაშში ნაყიდი ცულების კოლექცია, რომელიც შედგება ერთი პირველი ტიპის და 11 მეორე ტიპის კოლხური ცულისაგან [12, გვ. 128].

ამით, თითქმის, ამოიწურა დასავლეთ საქართველოში კოლხური ცულების სია. მაგრამ კოლხური კულტურა მართკო დასავლეთ საქართველოთი არ იფარგლება. ახლა უკვე შესაძლო ხდება ლაპარაკი იმაზე, რომ მესხეთი კოლხური კულტურის სფეროში ექცევა. ამაში გვარწმუნებს როგორც ადგილობრივი მხარეთმცოდნეობის მუზეუმში თავმოყრილი მასალები [16, გვ. 319; ტაბ. VI], ისე პროფ. გ. ნიორაძის ნაშრომი [36]. მესხეთი უშუალოდ ემიჯნებოდა კოლხეთს; სწორედ, სადღაც საზღვართან ახლოს, კოროხის აუზში უნდა ყოფილიყო კოლხური კულტურის ერთ-ერთი ძირითადი მაწარმოებელი კერა [12, გვ. 127]. ნიშანდობლივია, რომ სწორედ მესხეთის ტერიტორიაზეა ნახული კოლხური ცულის (II ტიპის) ჩამოსასხმელი ყალიბი. აღსანიშნავია ისიც, რომ სოფ. მიტარბაში აღმოჩენილი ცული ზუსტად ერგება სოფ. თელოვანის ყალიბს<sup>2</sup>. ეს კი მოწმობს იმას, რომ კოლხური ცული მართკო კოლხეთიდან კი არ შემოდიოდა, არამედ ადგილობრივ ხდებოდა, აგრეთვე, მისი წარმოება. პროფ. გ. ნიორაძე აღნიშნავს: „ფრიალ საინტერესოა ის გარემოება, რომ სოფ. მიტარბაში აღმოუჩენიათ „ყოხანის“ ტიპის ცული (სურ. 4, b), რომელიც მშვენიერად ერგება სოფ. თელოვანის მახლობლად აღმოჩენილ ცულის ყალიბს (სურ. 4, c). ეს ფაქტი კი უდავოდ გვეუბნება, რომ ცულების გაკეთება ადგილობრივ ხდებოდა. ახლა, თუ ჩვენ მოვიგონებთ ზემოთ უკვე აღნიშნულ პროფ. გოროდცოვის აღმოჩენას წალვერში, სადაც ნათლად იყო მოცემული ყველაფერი ის, რაც საქართველო სპილენძის მადნის დასამუშავებლად, ე. ი. სპილენძის მისაღებად, ჩვენთვის აშკარა გახდება, რომ როგორც სპილენძის მიღება სპილენძის მადნიდან, აგრეთვე სპილენძის იარაღის გაკეთება, უეჭველად ადგილობრივი იყო“ [36, გვ. 194].

ამრიგად, მიუხედავად იმისა, რომ საქართველოს სამხრეთ დასავლეთი ნაწილი თითქმის სრულიად შეუსწავლელია, უკვე შეგვიძლია ვილაპარაკოთ

<sup>1</sup> ა. იესენი შეცდომით ლუხვანოს უწოდებს.

<sup>2</sup> ა. იესენი შეცდომით აღნიშნავს, რომ ეს ყალიბი თითქმის გოროდცოვა წალვერში აღმოჩენა [36, გვ. 179].



იმზე, რომ ეს რაიონი დასავლურ-ქართული კულტურის წრეში ექცევა<sup>1</sup>. საქართველოს სახელმწიფო მუზეუმში მხოლოდ ორი ცული ინახება ამ რაიონიდან.

ამრიგად, ჩვენ დავამთავრეთ I ტიპის კოლხური ცულების განხილვა დასავლურ-ქართული კულტურის წრეში და მივადექით აღმოსავლურ-ქართული კულტურის წრეს. ქართლში, უფრო სწორედ კი „შიდა ქართლში“, ჯერ კიდევ საკმაო რაოდენობით ვხვდებით კოლხურ ელემენტს, ოღონდ უკვე აშკარაა, რომ ეს რაიონი აღმოსავლურ-ქართული კულტურის წრეში ექცევა. ამაში გვარწმუნებენ როგორც ცალკეული აღმოჩენები, ისე აქ ნაპოვნი შერეული ხასიათის კომპლექსები (ქვემო-სასირეთის განძი, ახალქალაქის განძი, ცხინვალის განძი, და სხვ.), სადაც აშკარად აღმოსავლური ელემენტი ქარბობს. აკად. ს. ჯანაშია აღნიშნავს: „დღევანდელი ქართლი, ჩანს, მაშინაც ისეთი ცენტრალური თემი იყო, სადაც ერთმანეთს ხვდებოდა და თავის გამოცდილებას უზიარებდა დასავლეთ საქართველოს მოსახლეობა. აქ პოულობენ ხოლმე როგორც აღმოსავლური, ისე დასავლური კულტურის ძეგლებს“ [43, გვ. 27]. ეს გასაგებიცაა, ვინაიდან „შიდა ქართლი“ ტაშისკართან უშუალოდ ემიჯნებოდა მესხეთს. სწორედ მესხეთიდან შემოდიოდა, ალბათ, ძირითადად კოლხური ელემენტი აღმოსავლურში. დამახასიათებელია, რომ კოლხური კულტურის ელემენტი აღმოსავლეთით მცხეთამდე აღწევს (გარდა ერთად-ერთი აღმოჩენისა ვართაშენთან). დაახლოვებით აქვე უნდა ყოფილიყო „შიდა ქართლის“ აღმოსავლეთი საზღვარი [58, გვ. 244].

უსათუოდ აღსანიშნავია „შიდა ქართლის“ ერთი კუთხე, რომელიც დღეს სამხრეთ-ოსეთის ავტონომიურ ოლქში შედის. აღსანიშნავია, რომ აქ დასავლურ-ქართული კულტურის ნივთებთან ერთად, გვხვდება, აგრეთვე, წმინდა ყობანური ელემენტი. ამას კარგად მოწმობს როგორც სამხრეთ ოსეთის მხარეთმცოდნეობის მუზეუმში, ისე საქართველოს მუზეუმში თავმოყრილი მასალები ამ რაიონიდან. ჩვენს მუზეუმში ინახება ხუთი ბრინჯაოს თოხი სოფ. თერეგვანი-

<sup>1</sup> ესაგებლობთ შემთხვევით და გვინდა აღვნიშნოთ, რომ არ უნდა იყოს სწორი პროფ. შ. ამირანაშვილის აღმოსავლურ-ქართული კულტურისათვის ახლად შემოღებული ტერმინი. იგი აღნიშნავს: „რაც შეეხება მეორე ტერმინს „იბერულს“, მის ნაცვლად უნდა მივიღოთ ტერმინი იბერო-მესხურ-ალბანური, ვინაიდან უკანასკნელი საქმის ფაქტიურ მდგომარეობას უკეთ გამოხატავს“ [39, გვ. 37]. ტერმინის სირთულესა და უზერზულობაზე რომ არაფერი ვთქვათ, თვით ტერმინია არასწორი. მესხეთი პოლიტიკურად და გეოგრაფიულად იბერიის ნაწილი იყო. აკად. ივ. ჯავახიშვილი თავის „ქართველი ერის ისტორიის“ II წიგნში აღნიშნავს: „ლეონტი მროველმა ჩვენ ჩამოგვითვალა ქართლის სამეფოს ანუ იბერიის საზღვარი. რომელსაც, სტრაბონის სიტყვით, მესხეთი უძველეს დროიდანვე მოყოლებული ეკუთვნოდა“ [56, გვ. 284]. ამიტომ, ვფიქრობთ, რომ არ უნდა იყოს მართებული გამოთქმა იბერო-მესხური. იბერულში უკვე მესხურიც იგულისხმება (იბერიის საზღვრების შესახებ [იხ. 57, გვ. 723; 43, გვ. 55]). დღეს უკვე მოგვეპოვება ამ კულტურის (იბერულის) აღმნიშვნელი ტერმინი „აღმოსავლურ-ქართული კულტურა“. ალბანურისათვის კი არქეოლოგიაში უკვე კარგად დამკვიდრებული ტერმინი არსებობს — „გაიჯა“-ყარაბაღული კულტურა“. რაც შეეხება მესხურს, როგორც აღნიშნული გვქონდა, მესხეთი დასავლურ-ქართული კულტურის წრეში ექცევა და ამიტომაც მისი შეყვანა „მეორე კომპლექსში“ ანუ „იბერულში“ არ უნდა იყოს მართებული.



დან (ზნაურის რაიონი; საქ. მუზ. არქ. განყ. კოლ. № 64—14/15, 6, 7, 8, 9); ერთი თოხი ნაპოვნია, აგრეთვე, ზნაურის რაიონში სოფ. ჩურის-ხევთან აღმოჩენილ კოლექციაში (საქ. მუზ. არქ. განყ. კოლ. № <sup>4-33</sup> 6). სტალინირის მუზე-

უმში ინახება ერთი სეგმენტისებრი იარაღი (სტალინირის მუზ. კოლ. №837), რომლის აღმოჩენის ადგილი უცნობია, ოღონდ, როგორც მუზეუმის დირექტორმა გადმოგვცა, იგი უთუოდ სამხრეთ ოსეთის ტერიტორიაზეა მოპოვებული. ნიშანდობლივია, რომ, ცხინვალის განძში კოლხური კულტურისათვის დამახასიათებელ სხვა ნივთთა შორის, აღმოჩნდა აგრეთვე, ბრინჯაოს ცულნამგალას ყუა. ერთი ამგვარი სავსებით მთელი ცულნამგალა ნაპოვნია ლაჯობის-ძირის კოლექციაში. აღსანიშნავია, რომ ბრინჯაოს ქართული უძველესი ბალთები აგრეთვე, მრავლადაა აღმოჩენილი ქართლის ამ კუთხეში. გ. გობეჯიშვილი ბალთების გავრცელების შესახებ აღნიშნავს, რომ საქართველოს სსრ რაიონებს შორის პირველი ადგილი უჭირავს იმერეთს, რაჭას და მის მოსაზღვრე სამხრეთ ოსეთს [28, გვ. 36].

რაც შეეხება ყობანური კულტურის ნივთებს, ისინიც საკმაო რაოდენობით გვხვდება ამ ტერიტორიაზე. სტალინირის მუზეუმში ინახება ერთი სწორკუთხა ბალთა, რომელიც აღმოჩნდა ჯავის რაიონის ეკლესია „ფიცართა“-ში (სტალინირის მუზ. კოლ. № 913).

დიდი რაოდენობითაა სამხრეთ ოსეთში ნაპოვნი რკალისებრი ფიბულები. აღსანიშნავია სოფ. სოხთაში აღმოჩენილი ერთი რკალისებრი ფიბულა, რომელსაც რკალის შუაზე ცხვრის თავის ქანდაკება აზის. ნიშანდობლივია, რომ ასეთივე ფიბულა, ოღონდ სამი ცხვრის თავით შემკული, აღმოჩნდა ყობანში [5, გვ. 64, სურ. 65; pl. XXII, 4]. ამავე მუზეუმში ინახება სატევრის პირი, რომელიც ძლიერ უახლოვდება პ. უვაროვას მიერ გამოქვეყნებულ ყობანში ნაპოვნ სატევრის პირს [6, ფაბ. XII, 3]. დასასრულ, უნდა აღვნიშნოთ ბრინჯაოს მოზრდილი ქინძისთავეები, რომლებიც ძლიერ წააგავს კუმბულთაში აღმოჩენილ ქინძისთავეებს [6, ტაბ. XXXVII, 3 და 4]. სამწუხაროდ, ორი ქინძისთავის აღმოჩენის ადგილი უცნობია. ერთი ამგვარი ქინძისთავი ახლახან აღმოჩნდა სოფ. ქეასათალთან (სტალინირის რაიონი).

ამრიგად, ამ მცირე ექსკურსიდანაც კარგად ჩანს, რომ ეს კუთხე იმთავითვე მჭიდროდ უკავშირდებოდა გადასასვლელებით ერთი მხრივ ჩრდილო კავკასიას, მეორე მხრივ კი — იმერეთს. ამიტომ, საფიქრებელია, რომ აქ უნდა გაველო ერთ-ერთ ძირითად გზას, რომლითაც ერთმანეთს ხვდებოდნენ კოლხური და ყობანური კულტურები.

I ტიპის კოლხური ცული საკმაო რაოდენობითაა ნაპოვნი აღმოსავლურ-ქართული კულტურის წრეში. საქართველოს მუზეუმში დაცულია: ოთხი დაზიანებული ცული ახალქალაქის განძიდან, ერთი ცული ფასანაურიდან, ორი ცული ცხინვალის განძიდან, ერთი ცული ნაპოვნი იყო სამიგურში (ლენინგორის რაიონი). სტალინირის რაიონში სამი ამგვარი ცულია დაცული: ერთი აღმოჩენილია სტალინირის რაიონში სოფ. ღრომში (სტალინირის მუზ. კოლ. №830), დანარჩენი ორი კი — სოფ. წოისში (ჯავის რაიონი). მუზეუმის დირექტორის სიტყვით, სოფ. წოისში 1926 წ. მიწის ორმოში აღმოჩნდა შვიდი ცული. ორი



ცული იმავე წელს ე. პაელებისა წაუღია ლენინგრადში, დანარჩენი ხუთი ცული კი დაცულია სტალინირის მუზეუმში, აქედან ორი პირველი ტიპის კოლხური



სურ. 8

ცულია (სტალინირის მუზ. კოლ. № 828 და 837), სამი კი — II ტიპისა. უაღრესად საყურადღებოა ის გარემოება, რომ სოფ. წოისი მდებარეობს სამხრეთ ოსეთისა და იმერეთის საზღვარზე, რაც, ფეიქრობთ, აგრეთვე მოწმობს ჩვენ ზემოთ გამოთქმულ მოსაზრებას. ერთი ნაკლული ცული აღმოჩნდა სოფ. გოსტიბეში. ნარეკვეში 1939 წ. შემთხვევით იპოვნეს რამდენიმე ბრინჯაოს ნივთი და მათ შორის ერთი მოხდენილი კოლხური ცული. სამთავროში ჯერჯერობით I ტიპის მხოლოდ ერთი ცულია მოპოვებული 208-ე ორმო-სამარხში (სურ. 8); მოსკოვის ისტორიის მუზეუმში დაცულია ერთი ცული სოფ. ცხირეთიდან (კასპის რაიონი).

საქართველოს სამხრეთ ნაწილში („ქვემო ქართლი“) ერთად-ერთი ცულია ნახული თრიალეთის ექსპედიციის მიერ.

საქართველოს ფარგლებს გარეთ, უპირველეს ყოვლისა, უნდა აღვნიშნოთ დღევანდელ თურქეთში მოქცეული ის ტერიტორია, რომელიც კულტურულად და ისტორიულად საქართველოს უკავშირდებოდა. მართალია, ამ კუთხის შესახებ სადღეისოდ მეტად მცირე მასალა მოგვეპოვება, მაინც დაბეჯითებით შეგვიძლია ვილაპარაკოთ იმაზე, რომ ეს ტერიტორია დასავლურ-ქართული კულტურის წრეში ექცევა. ეს ბუნებრივიცაა, ვინაიდან, ვიმეორებთ, სწორედ ჭოროხის აუზში უნდა ყოფილიყო ამ კულტურის ერთ-ერთი ძირითადი წარმოების კერა.

საყურადღებო აღმოჩენას ადგილი ჰქონდა ართვინის მიდამოებში 1932 წ. [5, გვ. 257]. ართვინის მახლობლად მდებარე ერთ-ერთ მიგდებულ მალაროში მოწაფეებმა სრულიად შემთხვევით აღმოაჩინეს რამდენიმე ბრინჯაოს ნივთი: I ტიპის ორი მოზრდილი ცული [59, სურ. 1-3], ერთი მეტად ორიგინალური ცული. იგი პირის მოყვანილობით I ტიპის კოლხურ ცულს უახლოვდება, ოღონდ სატარე ხერელი მას ვერტიკალურად აქვს ისე, როგორც კელტებსა აქეთ ხოლმე. ჩვენ არ ვიცნობთ სხვა ამგვარ ცულს [59, სურ. 5]. ქუთაისის მუზეუმში ინახება ერთი ცული (?), რომელსაც, აგრეთვე, ვერტიკალური ხერელი აქვს (სურ. 9), პირის მოყვანილობით იგი განსხვავდება ართვინის ეგზემპლარისაგან (აღმოჩენილია ქუთაისში, მწვანე ყვავილასთან; ქუთაისის მუზ. კოლ. № 215); ერთი თოხი



[59, სურ. 6]; ორი სეგმენტისებრი იარაღი [59, სურ. 7]. რომელთაც კ. ბიტელი შეცდომით წყვილცულას გატეხილ ნაწილებად მიიჩნევს [16, გვ. 320] და ერთი სპილენძის ზოდი.

როგორც ვნახეთ, ართვინის განძი კოლხური კულტურის ძირითად დამახასიათებელ ნივთებისაგან შედგება. კ. ბიტელი აღნიშნავს, რომ თითოეულ ნივთს ემჩნევა ძლიერი დაზიანების და გაცევის კვალი და ამიტომ ეს განძი, ალბათ, მკედლის კუთვნილებას წარმოადგენდა, რომელსაც მალაროში გაუხსნია თავისი სახელოსნო, ანდა საშიშროების გამო აქ თავისი იარაღეულობა დაუშალა [59, გვ. 259]. ვფიქრობთ, რომ ეს განძი ჩვეულებრივი ე. წ. „клад литейщика“ უნდა ყოფილიყო.

განსაკუთრებით აღსანიშნავია ორდუსთან აღმოჩენილი განძი, რომელიც პოლონელმა არქეოლოგმა ს. პრშევორსკიმ გამოაქვეყნა [60]. განძი შედგებოდა ბრინჯაოს შვიდი ნივთისაგან: ხუთი კოლხური ცული; ერთი წალდი, რომელსაც ავტორი შეცდომით პირმოტეხილ ცულად მიიჩნევს [16, გვ. 320] და ერთი ბრტყელი ცული თუ ხელწიკი. ამრიგად, ეს განძიც თითქმის მთლიანად შედგება კოლხური კულტურისათვის დამახასიათებელი ნივთებისაგან, გარდა ხელწიკის თუ ბრტყელი ცულისა, რომელიც თავისი ფორმით მცირეაზიურ „ხელწიკებს“ უახლოვდება [19, გვ. 31]. განძში წარმოდგენილი კოლხური ცულები ყველა I ტიპისაა, გარდა ერთისა, რომელსაც წაგრძელებული და „მცირედი გორდა“ პირი აქვს [60, ტაბ. XVI, b]; სატარე ნაწილით და რელიეფური წიბურებით იგი კოლხურ ცულს წაგავს, ოღონდ პირით მისგან განსხვავებულია. ჯერჯერობით სხვა ამგვარი ცული არ შეგვხვედრია. რაც შეეხება დანარჩენ ოთხ ცულს, ერთი მათგანი აშკარად I ტიპის ცულია [60, გვ. XVI, c], სხვებიც ამავე ჯგუფს უნდა მივაკუთვნოთ. მართალია, ისინი ტლანქადაა ნაკეთები და არც მკვეთრად ჩამოყალიბებულ ტიპს წარმოადგენენ, მაგრამ პირის მოყვანილობით და ტანის შევტილობით ისინი უფრო I ტიპს უნდა მივაკუთვნოთ (ტაბ. XVI, a; XIXVII, b, c). ამიტომ, ვფიქრობთ, რომ არ უნდა იყოს მართებული ს. პრშევორსკის მოსაზრება, რომელიც ორდუს ცულებს სთვლის კოლხური ცულის პროვინციულურ, თავისებურ ფორმად [60, გვ. 401]. არც ისაა სწორი, რომ თითქმის მსგავსი ფორმის ცულები არ გვხვდება კავკასიის ტერიტორიაზე [60, გვ. 406]. საქართველოს მუზეუმში ინახება საქართველოში აღმოჩენილი რამდენიმე ცული, რომლებიც ფორმით უახლოვდებიან ორდუს ცულებს (საქართველოს მუზეუმის არქ. განყ. კოლ. №  $\frac{1-38}{1,2} : \frac{8-38}{2}$ ).

ამრიგად, კოლხური კულტურა სამხრეთით ორდუმდე აღწევს; ეს ჯერჯერობით ყველაზედ უკიდურესი პუნქტია.

დასასრულ, უნდა აღვნიშნოთ მურღულის ხეობაში (გოროხის შენაკადი), სოფ. ბორჩხასთან, ძველი საბადო ძანსულის მახლობლად, მიწის სამუშაოების დროს შემთხვევით აღმოჩენილი I ტიპის კოლხური ცული [12, სურ. 1]. ა. იესენი ფიქრობს, რომ ეს ცული ბ. ცევიჩას კოლექციასთან ერთად მოხვედრი-



სურ. 9



ლა მეცნიერებათა აკადემიის ანთროპოლოგიისა და ეთნოგრაფიის ინსტიტუტში [12, გვ. 45].

უსათუოდ, აღსანიშნავია, კიდევ ერთი საყურადღებო აღმოჩენა. ყოფილ ყარსის ოლქში მეხჩის-ციხესთან 1896 წ. შემთხვევით აღმოჩნდა ბრინჯაოს ნივთებისაგან შემდგარი განძი: ორი მოზრდილი აღმოსავლურ-ქართული ტიპის ცული, ორი II ტიპის კოლხური ცული, სამი I ტიპის ცული, ერთი თოხი, ერთი ბრტყელი ცული თუ ხელწო, სატეხი, ლაგამის საყბური, სატევრის ტარის დაფანჯრული თავი, შვიდი მასივური რგოლი, სპილენძის და ბრინჯაოს ჭურჭლის ნატეხები და სხვ. განძი ინახება მეცნიერებათა აკადემიის ანთროპოლოგიის და ეთნოგრაფიის ინსტიტუტში [12, გვ. 139]. ეს განძი შერეულ კომპლექსს წარმოადგენს; მასში აღმოსავლურ-ქართულ ცულებთან და სატევრის დაფანჯრულ ტარის თავთან ერთად გვხვდება ტიპიურა კოლხური ნივთები [16, გვ. 329, სურ. 21].

განსაკუთრებით ფართო გავრცელება კოლხურმა ცულმა ჩრდილო კავკასიაში ჰპოვა. უპირველესად ყოვლისა უნდა აღენიშნოთ ყოზანის ცნობილი სამაროვანი, სადაც პირველად აღმოჩნდა კოლხური ცული. ყოზანის სამაროვანიდან მომდინარე ცულების განხილვის დროს პ. უვაროვა აღნიშნავს, რომ I ტიპის ცული (მისი კლასიფიკაციის „I“ ტიპი) ყველაზედ იშვიათად გვხვდება აქ [6, გვ. 16]. მართლაც, კოლხური ცულის ეს ტიპი სხვა ტიპებთან შედარებით, უფრო იშვიათია ყოზანში. I ტიპის ერთი ცული აღმოჩნდა კუმბულთაში [6, ტაბ. XGIV, 1]; მოსკოვის ისტორიის მუზეუმში ჩვენ მხოლოდ ორი ამ ტიპის ცული ვნახეთ: ერთი—ს. გოლიათიდან და ერთი—ფასკაუდან [61, გვ. 103; სურ. 3]. ერთი ცული ნაპოვნი იქნა ყაბარდო-ბალყარეთში სოფ. გიშვითში [62, გვ. 20, ტაბ. 11, 2].

ჩრდილო კავკასიის გარეთ ჯერჯერობით მხოლოდ სამი ცული აღმოჩნდა: ერთი—პოლტავის მახლობლად სოფ. ლუზნისთან, ინახება პოლტავის მუზეუმში [63, გვ. 41, ტაბ. IV, 19; 64, გვ. 166, სურ. 7; 65, გვ. 21, სურ. 13; 66, გვ. 239; ტაბ. LXXXII, 1] და ორიც—აკერმანთან [67, გვ. 31]. ეს ჯერჯერობით ყველაზე უკიდურესი პუნქტია.

ამრიგად, როგორც ვნახეთ, I ტიპის კოლხური ცული საკმაოდ დიდ ტერიტორიაზეა გავრცელებული. საზღვრებით იგი ორდღუს აღწევს, ჩრდილოეთით—აკერმანამდე მიდის, აღმოსავლეთით კი, ჯერჯერობით, მისი გავრცელების საზღვარი მცხეთას აღწევს.

\* ქვეტიპი. ამ ქვეტიპში გაერთიანებული ფორმები არსებითად იმავე ნიშნებით ხასიათდება: შევტილი ტანი, მახვილი ყუა და გორდა პირი, ოღონდ რიგი ნიშნებით და მოყვანილობით მაინც განსხვავდება ძირითადი ტიპისაგან.

ყუა საკმაოდ მაღალი აქვს; იგი თავისაკენ თანდათანობით ფართოვდება. ყუა მთლიანად პირის უკანა ნიღრისაკენაა დაქანებული, რის გამოც მისი წინა წვერი უკანაზე მაღალია. არსებითად ყუა ისეთივეა, როგორც ძირითად ტიპში ოღონდ უფრო დაბალი.



სატარე ხერელი წვეტიან-ოვალური მოყვანილობისაა. მისი წინა პირი უფრო შექრილია, ვიდრე უკანა და აგრეთვე უფრო მაღალიც. ხერელი, შედარებით ძირითად ტიპთან, გრძელია, სიმაღლით კი უფრო ნაკლები. სიგანე ორთავს დაახლოვებით ერთნაირი აქვს. აქაც ხერელის წინაპირი რამდენიმე მილიმეტრით უფრო მაღალი და განიერია, ვიდრე უკანა.

ქვეტიპის ყველაზედ არსებით თავისებურებას წარმოადგენს კახასა და სატარის ძირზე შექმნილი ქიმიისებრი შვერილი, რომელსაც ცულის „ილია“ ეწოდება. ყველა ეგზემპლარზე, გარდა ერთისა (საქ. მუზ. არქ. განყ. კოლ. №  $\frac{3-45}{2}$ ), „ილია“ მკვეთრადაა გამოსახული.

სატარის კედლებს გარედან რელიეფური წიბურები გადაუყვება. წიბურები ისევე არის განლაგებული, როგორც ძირითად ტიპში. ზოგიერთ ეგზემპლარზე წელის მარჯვენა და მარცხენა წახნაგის წიბოები არამკვეთრ წიბურებად იქცევიან. წინა წიბური ყუის წინა წვერს აღწევს, შუალა კი მკვეთრად უხვევს და ხერელის უკანა პირის ქვედა ნაწილის მოხაზულობას იმეორებს; უკანა წიბური იწყება ყუის უკანა წვერიდან და უკანა პირს შემოუყვება.

სატარე ხერელი გადადის ცულის წელში. წელი შედარებით ძირითად ტიპთან უფრო წვრილია და გრძელი. იგი ცულის ყველაზე ვიწრო ნაწილს წარმოადგენს.

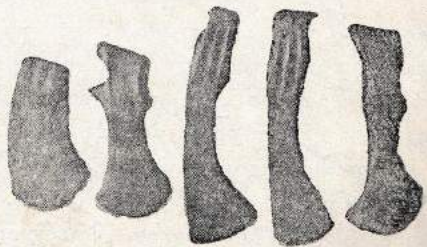
წელს ქვემოთ იწყება ცულის პირი. იგი გორდაა და აშკარად ასიმეტრიული. ასიმეტრიულობას ქანის ის გარემოება, რომ უკანა ნილრი დაახლოვებით ერთი ნმ-ით უფრო ზემოთაა აწეული, ვიდრე წინა ნილრი. ნილრები მკვეთრადაა გამოსახული. პირი ფხისაკენ თანდათანობით თხელდება. ფხები ყველას დაზიანებული აქვს და ამდენად ექვგარეშება, რომ ისინი ხმარებაში ყოფილან. პირი გაცილებით პატარაა, ვიდრე ძირითადი ტიპისა.

ცული სიგრძეზე ექვსადაა დაწახნაგებული. ჯერჯერობით არ შეგვხვდეს ამ ქვეტიპის შემკული ცული. საერთოდ კი ცულები მოხდენილი ფორმისაა, თუმცა ზოგიერთი შედარებით ტლანქია.

აღნიშნული ქვეტიპის მხოლოდ ექვსი ცულია კომპლექსში ნახული; დანარჩენი კი ან შემთხვევითაა ნაპოვნი და მოწყვეტილი თავის თანმხლებ ინვენტარს, ანდა სრულიად უცნობია მათი აღმოჩენის ადგილი.

კოლხური ცულის ეს ვარიანტი, შედარებით ძირითად ტიპთან, უფრო ნაკლებად გვხვდება. დასავლეთ საქართველოდან ჩვენს მუზეუმში დაცულია ერთი ცული აღმოჩენილი სოფ. კვეზანში და ერთიც პატარა ზომის ცული ლარიდან (ონის რაიონი). სოხუმის მუზეუმში ინახება ორი აშკარად ცული: ერთი სოფ. ლეჩქოფიდან (სოხუმის რაიონი; სოხ. მუზ. კოლ. № 259),

მეორე კი ბიჭვინთადან (სურ. 10; გაგრის რაიონი; სოხ. მუზ. კოლ № 53.40).



სურ. 10



მახარაძის მუზეუმში ერთი ამგვარი ცულია ვაკეჯვარის განძიდან (მახარაძის რაიონი; მახ. მუზ. კოლ. № 322). ბათუმის მუზეუმში მხოლოდ ერთი ცული შეგვხვდა სოფ. ერგეში აღმოჩენილ კოლექციაში. ზუგდიდის მუზეუმში დაცულია 2 ცული: ერთი სოფ. თაგილონიდან (ზუგ. მუზ. კოლ. № 59/7), მეორე კი ხეთადან (ზუგდიდის მუზ. კოლ. № 139/4). ქუთაისის მუზეუმში ხუთი ამ ტიპის ცულია დაცული. ერთი ცული აღმოჩნდა სოფ. საქარაში (ზესტაფონის რაიონი; ქუთაისის მუზ. კოლ. № 833 ა) თოხთან და სეგმენტისებრ იარაღთან ერთად; ორი ცული ნაპოვნია ქ. ქუთაისში (ქუთ.მუზ. კოლ. № 3455); ერთი — სოფ. ფარცხანაყანეში (ქუთაისის მუზ. კოლ. № 1586) და ერთი — სოფ. გორასთან (ვანის რაიონი; ქუთაისის მუზ. კოლ. № 752). ერთი —  $I_1$  ქვეტიპის ცული აღმოჩნდა სოფ. გომნაში ბორჯომის რაიონში [36, გვ. 209, ტაბ. XIII, q].

აღმოსავლურ-ქართული კულტურის წრიდან საქართველოს მუზეუმში დაცულია სამი ცული: ერთი სურამიდან (საქართველოს მუზეუმი, №  $\frac{3-35}{1}$ ); მეორე აღმოჩნდა სასირეთის განძში; მესამის აღმოჩენის ადგილი ზუსტად არ არის ნაწვენები, აღნიშნულია მხოლოდ, რომ იგი გორის რაიონშია ნაპოვნი (საქ. მუზეუმის არქ. განყ. კოლ. №  $\frac{3-45}{2}$ ). დანარჩენი ორი ცულის აღმოჩენის ადგილი უცნობია. გორის მუზეუმში ინახება მხოლოდ ერთი ნაკლული ცული, შემთხვევით ნაპოვნი სოფ. ხევაში (გორ. მუზ. კოლ. № 1905). სტალინირის მუზეუმში ინახება ერთი ამგვარი ცული აღმოჩენილი სოფ. წულში (ზნაურის რაიონი) 1945 წ. ბ. კუფტინის მიერ (სტალინირის მუზ. კოლ. № 1414).

საქართველოს ფარგლებს გარეთ  $I_1$  ქვეტიპის კოლხური ცული ერთადერთია ჯერჯერობით აღმოჩენილი სოფ. გოლიათში (ინახება მოსკოვის ისტორიულ მუზეუმში). ყოზანის სამაროვანისათვის სრულიად უცნობია ეს ტიპი. ამრიგად,  $I_1$  ქვეტიპის კოლხური ცული ჯერჯერობით მხოლოდ საქართველოს ტერიტორიაზე გვხვდება (გარდა ერთი შემთხვევისა) ორივე კულტურის წრეში.

## II ტიპი

ამ ტიპის ყველაზედ უფრო არსებით თავისებურებას წარმოადგენს მასივური დაწახნაგებული ყუა, შევტილი შუბლი და გორდა, ძლიერ ასიმეტრიული პირი. უვაროვა მათ ორ ტიპად ჰყოფს; მოზრდილ ტიპს იგი „B“ ტიპში, უფრო მომცროს კი „B“ ტიპში აერთიანებს. ფ. პანჩარი ამ ტიპს თავისი კლასიფიკაციის  $I_2$  ქვეტიპად გამოჰყოფს.

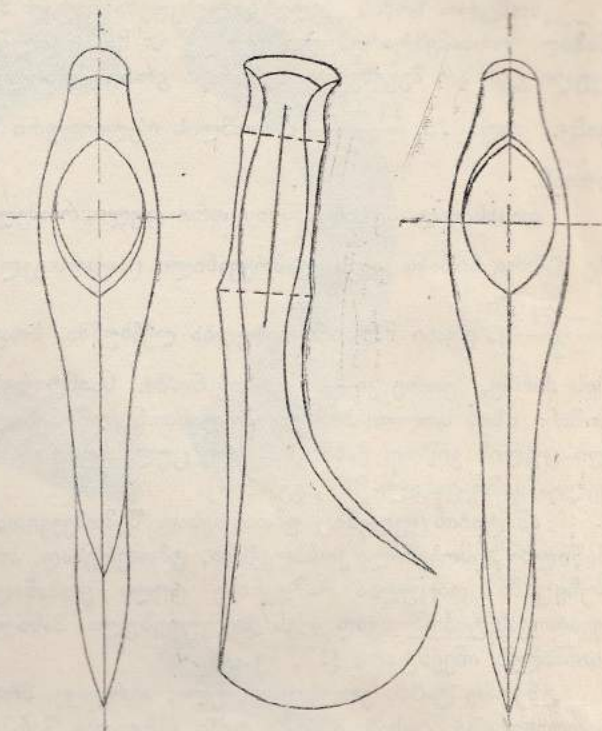
აღსანიშნავია, რომ ამ ტიპში ერთი მხრივ ვხვდებით შედარებით მომცრო ზომის, მოხდენილ და ლამაზ, ზოგჯერ ორნამენტირებულ ცულებს და მეორე მხრივ კი უფრო მოზრდილ, მძიმე და ტლანქ, ყოველთვის სადა ცულებს. ამან პ. უვაროვას საშუალება მისცა მათში ორი ტიპი გამოეყო, მაგრამ, რიგორც აღნიშნული გვექონდა, პ. უვაროვას დაყოფა არ არის ზუსტი. ცულები მხოლოდ ზომითა და წონით განსხვავდებიან, თორემ სხვა მხრივ სრულიად ერთნაირებია. თუმცა, საფიქრებელია, რომ ფუნქციით ისინი მართ-



ლაც განსხვავდებოდნენ. მოზრდილ ცულებს, ეგებ, შინ სამუშაოდ უფრო ხმარობდნენ, მომცროსს კი საომარ თუ სხვა რაიმე დანიშნულებისათვის.

ტიპის ერთ ყველაზედ უფრო არსებით ნიშანს წარმოადგენს მასივური, დაწახნაგებული ყუა. იგი საკმაოდ მაღალია. ხერელს ზემოთ ყუა ყელს იკეთებს და მთავრდება დაწახნაგებული ყუის თავით. ყუის თავი უმთავრესად სამწახნაგაა, თუმცა გვხვდება ისეთი ეგზემპლარები, სადაც ყუის თავი ორი წახნაგისაგან შედგება. ზოგიერთ ცალებში ყუის თავი ძლიერ დაბეჩილია დარტყმისაგან, რაც მოწმობს მის ხმარებას. განსაკუთრებით ეს იაქმის მოზრდილ ცულეზე.

ყუა გადაღის სატარეში. ხერელს აქაც წვეტიანოვალური მოყვანილობა აქვს. მისი წინა პირი რამდენიმე მილიმეტრით უფრო მაღალი და განიერია, ვიდრე უკანა პირი. სატარე კედლებს გარედან სამ-სამი მკვეთრი, სიმეტრიული წიბური და მათ შორის ორი ფართო და ღრმა ღარი გაუყვება. წინა და უკანა წიბური წელთან წახნაგების წიბოებად იქცევა, შუალა კი—ოდნავ სცილდება სატარეს და იკარგება. ზოგიერთ მომცრო ზომის ეგზემპლარებს ხუთი წიბური და მათ შორის ოთხი ღარი გაუყვება.



სურ. 11

პირი გორდაა და ძლიერ ასიმეტრიული. უკანა ნიღრი უფრო მაღალია, ვიდრე წინა, რის გამო პირი მთლიანად კაჩისაყენაა მოქცეული. წინა ნიღრი შუბლის ხაზზე ძევს. თუმცა იშვიათად, მაგრამ მაინც გვხვდება ეგზემპლარები, რომელთაც წინა ნიღრი წინა აქვთ გაშვერილი და ამდენად ირღვევა შუბლის შეეტილობა (მაგ., საქართველოს მუზეუმი, №  $\frac{11-32}{11.15}$  და სხვ.). პირი ფხისა-

კენ თანდათანობით თხელდება. უმრავლესობას ეტყობა ხმარების კვალი, განსაკუთრებით მოზრდილებს. აღსანიშნავია, რომ ჩვენს მუზეუმში ინახება ორი ეგზემპლარი, რომელთაც ფხა სრულიად არა აქვთ გამოყვანილი; პირი ბლავგია და პრაქტიკული დანიშნულებისათვის სრულიად გამოუსადეგარი; ამიტომაც, საფიქრებელია, რომ ეს ცულეები პრაქტიკული დანიშნულებისათვის



არ იყვნენ გამიზნული და, ეგებ, რიტუალური ან სხვა მიზნისათვის იხმარებოდნენ. მით უმეტეს, რომ ორივე ცულის მთელი ზედაპირი ორნამენტირებულია და, საერთოდ, ცულები მეტად მოხდენილი და ლამაზი ფორმისა არის. ყველა ცული სიგრძე ექვსადაა დაწახნაგებული.

მომცრო ზომის ცულებში გვხვდება მეტად მოხდენილი ფორმის და ლამაზად ორნამენტირებული ცულები. მოზრდილებში კი ორნამენტირებული ცული ჯერ არ შეგვხვედრია, გარდა ერთი მოზრდილი ცულისა (საქ. მუზ. არქ. განყ. კოლ. №  $\frac{11-32}{2}$ ), რომლის რელიეფური წიბურები ირიბად კდეულნი არიან.

დასასრულ, აღსანიშნავია ორი ცული, რომელთაც კაჩის მარცხენა წახნაგზე X-ბრი ნიშანი აქვს გამოყვანილი (საქართველოს მუზეუმი, №  $\frac{11-32}{15}$ ,  $\frac{3-21}{2}$ ). ერთი მათგანი ნახულია ლეჩხუმში, სოფ. ოყურემის ზემოთ, ლაჯო-

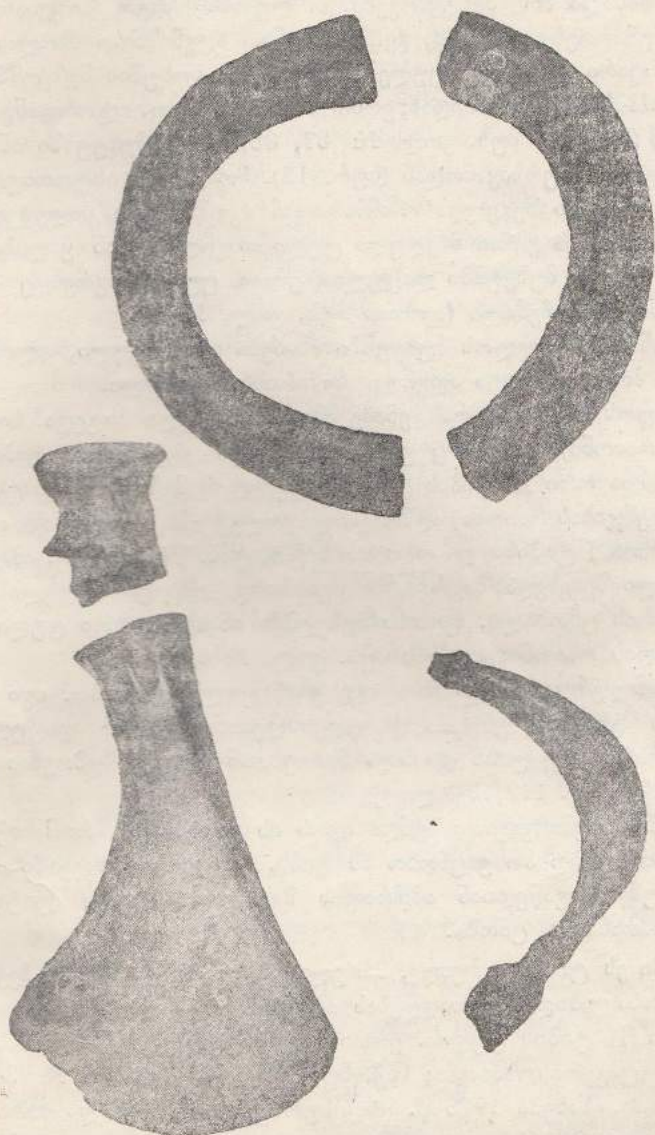
ბის ძირზე, მეორე კი—სამურზაყანოში. საინტერესოა, რომ ზუსტად ასეთივე ნიშანი აზის სოლოი-პომპეიოპოლისთან აღმოჩენილ განძის ერთ-ერთი ბრტყელი ცულის ვიწრო წახნაგს. ამავე ცულის ფართო წახნაგზე ადამიანის ფეხი თუ ხელია გამოყვანილი [69, გვ. 194].

ამ ტიპის ცულებიც უმთავრესად შემთხვევითაა ნაპოვნი და მხოლოდ მცირე ნაწილია აღმოჩენილი კომპლექსში, უმთავრესად, პირველ ტიპთან ერთად. ჩვენს მუზეუმში დაცულია რამდენიმე ცული ყობანიდან, ოლონდ, სამწუხაროდ, უვაროვას ტიპობრივად აქვს დაჯგუფებული მასალა და სრულიად არ იძლევა თანმხლებ ინვენტარს [17, გვ. 4].

მეორე ტიპის კოლხური ცული, აგრეთვე, მრავლადაა გავრცელებული საქართველოში. აფხაზეთში ეს ტიპი კარგადაა წარმოდგენილი. სოხუმის მუზეუმში ინახება სოფ. ლაბრში (ოჩამჩირის რაიონი) 1924 წ. შემთხვევით აღმოჩენილი ოთხი მოზრდილი ცული [9, გვ. 109; 10, გვ. 55, სურ. XIV]. სამი ცული აღმოჩნდა სოფ. პეტროპავლოვსკაიაში (გუდაუთის რაიონი), ორი—1926 წ. და ერთიც—1930 წ. [9, გვ. 110; 38, გვ. 52, ტაბ. XIII]. სოხუმის მახლობლად სოფ. ლეჩქოფში კოლმეურნე მამფორიას მიწულში მიწის დამუშავების დროს 1925—1930 წწ. აღმოჩნდა თხუთმეტამდე კოლხური ცული; ამავე სოფელში 1933 წ. შემთხვევით იპოვეს კიდევ ერთი კოხტა ცული [10, გვ. 53—55]. რამდენიმე ცული აღმოჩნდა ქ. სოხუმში [9, გვ. 110; 10, გვ. 53, ტაბ. XIII], ერთი მათგანი იპოვნეს ბოტანიკურ ბაღში მიწის საპუშაოების დროს 1929 წ. (სოხუმის მუზ. კოლ. № 94). ამავე მუზეუმში დაცულია პატარა ზომის კოლხური ცული ეშერიდან, აღმოჩენილი 1934 წ. (სოხუმის მუზ. კოლ. № 261). გუდაუთის რაიონში, სოფ. აბგარხუქში 1908 წ. ბრინჯაოს ხატისუღელთან ერთად აღმოჩნდა ერთი კოლხური ცული [38, გვ. 50, ტაბ. XI]. აჩანდარში ანჩაბაძესთან ინახებოდა სამი ბრინჯაოს ნივთი: ერთი კოლხური ცული, სპირალური სამაჯური და კოვზი [70, გვ. 82, სურ. 11]. მდ. ბზიფის ხეობაში, ერთ-ერთ გამოქვაბულში ადამიანის ძვლებთან ერთად აღმოჩნდა ერთი ცული [38, გვ. 52; ტაბ.



XIII, 1]. ერთი ცული ნაბოგნი იყო ახალი ათონის მახლობლად, სოფ. ფსირ-ცხაში [38, გვ. 58, ნახ. 4]; ზუსტად ასეთივე ცული აღმოჩნდა სოფ. აცვინ-დარში (აჩანდარის სოფ. საბჭო; 38, გვ. 58, ნახ. X, 3). ა. ლუკინი ფიქრობს, რომ ეს ორი უკანასკნელი წარმოადგენს II ტიპის კოლხური ცულის ერთ-ერთ



სურ. 12

სახესხვაობას. ეს ცულები მხოლოდ იმით განსხვავდებიან, რომ მათი სატარ-ხერელის კედლები უფრო მკვეთრად და ამოზურცული, რის გამოც ხერელი უფრო ოვალურია, ვიდრე წვეტიან-ოვალური და ყუა ორწახნაგა აქვთ, თორემ სხვა



მზრივ ისინი ისეთივე ფორმისა არიან, როგორც სხვა ამ ტიპის ცულები. ამიტომ, ვფიქრობთ, რომ მათი ცალკე სახესხვაობად გამოყოფა არ უნდა იყოს მართებული. არც ის უნდა იყოს სწორი, რომ, თითქოს, ეს ცულები აფხაზეთში მოპოვებული კოლხური ცულების ყველაზე გვიანი ფორმა იყოს; ჯერჯერობით ჩვენ საამისო მასალა არ მოგვეპოვება. ა. ლუკინის მიერ მოყვანილი საბუთი კი სრულიად უმართებულოა [38, გვ. 58]. უნდა აღენიშნოთ მხოლოდ ის, რომ აფხაზეთში ამგვარი კოლხური ცულები ქარბობენ. სოხუმის მუზეუმში დაცულია ორი ცული ოჩამჩირის რაიონიდან; ერთი ნაპოვნია სოფ. ილორთან, მეორე კი — სოფ. ჯალთან (სოხუმის მუზ. კოლ. № 87, 88). ჩვენს მუზეუმში ინახება ერთი ნაკლული ცული სამურზაყანოდან (სურ. 12). მოსკოვის ისტორიულ მუზეუმში მხოლოდ ერთი ცული შეგვხვდა ოჩამჩირიდან (კომაროვის კოლექცია). ზუგდიდის მუზეუმში ინახება ერთი ნაკლული ცული თავილონიდან ყალიბთან ერთად აღმოჩენილი. ფოთის მუზეუმში დაცულია ერთი ცული, აგრეთვე თავილონი (გალის რაიონი) აღმოჩენილი (ფოთის მუზ. კოლ. № 67).

სევანეთიდან საქართველოს მუზეუმში ინახება ოთხი ცული, ოღონდ, სამწუხაროდ, მათი პოვნის ზუსტი ადგილი არ არის მოცემული.

სამეგრელოს ნიადაგმა რამდენიმე ამ ტიპის ცული მოგვცა. სოფ. ჯვარში (წალენჯიხის რაიონი), როგორც უკვე აღნიშნული გვქონდა, I ტიპის ცულთან ერთად აღმოჩნდა ორი II ტიპის ცული. ზუგდიდის მუზეუმში დაცულია სოფ. ხუდონში (წალენჯიხის რაიონი) აღმოჩენილი კოლექცია. კოლექციაში ორი კოლხური ცულია (ერთი I ტიპისა) და ორი ოთხი [16, ტაბ. VIII, 6—9]. ამავე მუზეუმში ჩვენ ხუთი ცული შეგვხვდა, მაგრამ, სამწუხაროდ, არც ერთი ცულის აღმოჩენის ადგილი არ არის ცნობილი. ფოთის მუზეუმში ინახება ერთი ცული სოფ. კოკიდან (ზუგდიდის რაიონი; ფოთის მუზ. კოლ. № 64).

გურიიდან ჯერჯერობით მხოლოდ ერთ ცულს ვიცნობთ. იგი არქეოლოგ ა. კალანდაძეს შეუძენია ურგკში და დღეს ლენინგრადშია<sup>1</sup> დაცული. ცული; დანარჩენ თერთმეტ ცულთან და სხვა ნივთებთან ერთად, უპოვნიათ გზის გაყვანის დროს [71, გვ. 112, სქოლიო].

ვფიქრობთ, შემთხვევითი უნდა იყოს ის გარემოება, რომ აჭარიდან და იმერეთიდან სრულიად არ ვიცნობთ ამ ტიპს. ყოველ შემთხვევაში არც საქართველოს მუზეუმები გვაწვდიან ამისათვის მასალას და არც ლიტერატურაში მოგვეპოვება სათანადო ცნობა.

ლეჩხუმში ეს ტიპი, აგრეთვე, მრავლადაა გავრცელებული. ჩვენს მუზეუმში დაცული მასალებიდან ყურადღებას იპყრობს ისევ ლაჯობის-ძირის კოლექცია. აქ შეიძინა II ტიპის ცულია. ერთი ნაკლული ცული ახლახანს აღმოჩნდა სოფ. ორხეში (ცაგერის რაიონი; საქ. მუზ. არქ. განყ. კოლ. № 3—47). ქუთაისის მუზეუმში ინახება 1925 წ. სოფ. სურმულში აღმოჩენილი ოთხი ცული (ქუთაისის მუზ. კოლ. № 1229). მ. ივაშჩენკოს მხოლოდ სამი ცული აქვს ამ კოლექციიდან გამოქვეყნებული [55, გვ. 2]. გარდა ამისა, ქუთაისის მუზეუმში დაცუ-

<sup>1</sup> როგორც თვით ა. კალანდაძემ გადმოგვცა, ცული II ტიპისაა. საყურადღებო ცნობისათვის არქ. ა. კალანდაძეს მადლობას მოვასწავნებთ.



ლია კოლხური ცულების კოლექცია, რომლის აღმოჩენის ზუსტი ადგილი უცნობია. იგი შედგება 18 ცულისაგან; აქედან ხუთი II ტიპისაა [12, გვ. 128]. რამდენიმე კოლექცია ინახება ერმიტაჟში: აღსანიშნავია სოფ. ლუზვანოში აღმოჩენილი ნივთები, სადაც ხუთი II ტიპის კოლხური ცულია; 1911 წ. სოფ. ლაილაში შეძენილ კოლექციაში ამ ტიპის თორმეტი ცულია [10, გვ. 128].

რაჭიდან ორი ცულია ცნობილი: ერთი — ქვიშარიდან და მეორე კი — ახალ-სოფლიდან.

უაღრესად საყურადღებოა მესხეთში აღმოჩენილი ცული და ყალიბი. როგორც უკვე აღნიშნული გვექონდა, სოფ. მიტარბაში ნაპოვნი ცული კარგად ერგება სოფ. თელოვანის ყალიბს [36, გვ. 194, სურ. 4a, B]. ეს ჯერჯერობით ერთად-ერთი შემთხვევაა ამ ტიპის ჩამოსასხმელი ყალიბის აღმოჩენისა.

ამრიგად, მხოლოდ საქართველოს ტერიტორიაზეა დღემდე ნახული კოლხური ცულის ჩამოსასხმელი ყალიბები: ერთი—სოფ. თავილონში (I ტიპის), მეორე კი—სოფ. თელოვანში (II ტიპის). რაც შეეხება ზილგში და ყობანის მიდამოებში აღმოჩენილ ყალიბებს, მათ შესახებ სხვადასხვა მოსაზრებებია გამოთქმული. ა. იესენი ფიქრობს, რომ ზილგში ნაპოვნი ყალიბი „ყობანის ტიპის“ ცულის ჩამოსასხმელი კი არ არის, არამედ უფრო ძველი ტიპის ცულების დასამზადებლად განკუთვნილი ყალიბი უნდა იყოს [12, გვ. 101—103]. ე. კრუპნოვის აზრით კი ორივე ყალიბი ყობანის ტიპის ცულის ჩამოსასხმელი ყალიბებია, კერძოდ კი უვაროვას „Д“ ტიპისა [72, გვ. 39]. მოსკოვის ისტორიულ მუზეუმში ინახება ზილგის ყალიბში თაბაშირიდან ჩამოსხმული ცული. ჩვენ ვნახეთ აღნიშნული ცული და, ვფიქრობთ, რომ საცხებიტ მართალი უნდა იყოს ე. კრუპნოვა. მართლაც ახლო სდგას თაბაშირის ცული უვაროვას „Д“ ტიპთან და ზილგის ყალიბიც ამ ტიპის ცულთა ჩამოსასხმელი უნდა ყოფილიყო. სატარე ნაწილით ეს ცული წააგავს კოლხურ ცულს (ხვრელს გარედან სამი რელიეფური წიბური და მათ შორის ორი ფართო და ღრმა ღარი გაუყვება). მაგრამ, როგორც უკვე აღვნიშნეთ (სათანადო ადგილზე უფრო დაწვრილებით შევსებებით ამ საკითხს), პ. უვაროვას კლასიფიკაციის „Д“ ტიპს არ ვიხილავთ კოლხურ ცულთან, ვინაიდან იგი უცხოა კოლხური კულტურისათვის. ყობანში აღმოჩენილი ყალიბის შესახებ პროფ. ბ. კუფტინი აღნიშნავს, რომ იგი ყუადაშვებული ცულის ჩამოსასხმელი ყალიბია [16, გვ. 340].

ამრიგად, მხოლოდ საქართველოშია ჯერჯერობით აღმოჩენილი კოლხური ცულის ჩამოსასხმელი ყალიბი.

კოლხური ცულის ჩამოსხმის საკითხს სათანადოდ შეეხო ბ. კუფტინი. იგი აღნიშნავს, რომ ზუგდიდისა და ბორჯომის მუზეუმებში დაცული ბრინჯაოს ყალიბები, საფიქრებელია, უფრო ცვილის მოდელის დასამზადებლად იხმარებოდა; თუმცა არ არის გამოჩენილი, რომ მათში უშუალოდ ბრინჯაოს ცულებსაც ასხამდნენ. კოლხურ ცულს უმთავრესად მოდელის დაკარგვის წესით ამზადებდნენ და ამ ლითონის ყალიბებში ასხამდნენ ცვილის მოდელს [16, გვ. 136—137]. ცვილის მოდელს გარედან შემოლესავდნენ თიხით და შემდეგ გამოსწავდნენ. გამოწვის შედეგად გამდნარი ცვილი გამოვიდოდა სათანადოდ დატოვებულ ნახვრეტიდან. ამ წესით მიღებულ ყალიბში ჩასახამდნენ გამდნარ



ბრინჯაოს და გაცივების შემდეგ შემამტვრევდნენ ყალიბს [73, გვ. 398]. ჩამოსხმის ამგვარი ტექნიკით შეუძლებელი იყო ზუსტად ერთნაირი ნივთის მიღება, ვინაიდან ახალი ნივთისათვის საჭირო იყო კვლავ ახალი ცვილის მოდელის და ყალიბის დამზადება. ჩანს, რომ ამ პერიოდში ჩამოსხმის ასეთი წესი გაბატონებული უნდა ყოფილიყო [34, გვ. 132; 28, გვ. 234].

რამდენიმე ცული ნაპოვნია, აგრეთვე, აღმოსავლურ-ქართული კულტურის წრეში. საქართველოს მუზეუმში დაცულია ორი ცული სოფ. ალიდან (ხაშურის რაიონი; საქართველოს მუზეუმი, ინვ. № 64—14/110, 11); ორი ცული აღმოჩნდა ცხინვალის განძში. სტალინის მუზეუმში ინახება II ტიპის სამი კოლხური ცული სოფ. წოისიდან (ჯავის რაიონი; სტალინის მუზეუმი, № 826; 827; 829). სამთავროს სამაროვანმა დღემდე მხოლოდ ერთი ცული მოგვცა (260-ე ორმო-სამარხი; ტაბ. I).

საქართველოს ფარგლებს იქით ეს ტიპი განსაკუთრებით გავრცელებულია ჩრდილოეთით. სამხრეთით ჯერჯერობით მეხჩისციხის განძში აღმოჩნდა ორი ცული. ჩრდილო ანატოლიაში სრულიად უცნობია მეორე ტიპის კოლხური ცული.

უსათუოდ საყურადღებოა სოფ. ვართაშენთან (ნუხის ოლქი) 1905 წ. აღმოჩენილი რამდენიმე ბრინჯაოს ნივთი. სამწუხაროდ, არ მოგვეპოვება ზუსტი ცნობა აღმოჩენის ვითარების შესახებ. ამიტომაც ძნელი სათქმელია კომპლექსია იგი თუ არა. აქ აღმოჩნდა: ერთი კოლხური ცული, პატარა ზომის აღმოსავლურ-ქართული ცული, ყობანური ტიპის სწორკუთხა ბალთა (რკინით ინკრუსტირებული), შუბის პირი და ერთი კოვზი [74, გვ. 57, სურ. 121—124; 75, გვ. 142; 12, გვ. 143]. ვართაშენი ჯერჯერობით აღმოსავლეთით კოლხური ცულის გავრცელების ყველაზედ უკიდურესი პუნქტია.

ფართო გავრცელება ამ ტიპმა ჩრდილო კავკასიაში ჰპოვა. ყობანში იგი საქმაოდ მრავლად გვხვდება [6, გვ. 15.]. მოსკოვის ისტორიის მუზეუმში ინახება ორი ცული სოფ. გოლიათიდან და ორიც სოფ. ფასკაუდან. ერთი ცული ნაპოვნი იყო კამუნთაში. ერთი ცული ნაყიდა ნალჩიკში 1914 წ. [62, ტაბ. 11, 1]. ამავე ტიპის ერთი ცული აღმოჩნდა, აგრეთვე, ჩეჩნეთში, აულ გორდალში [7, გვ. 103] და ერთიც კისლოვოდსკში [5, გვ. 44, სურ. 11]. სოფ. ზემო ბაქსანთან აღმოჩნდა ბრინჯაოს ნივთების განძი, რომელიც თიხის ჭურჭელში ელავა: ნატეხი კოლხური ცულისა, სპირალურბოლოებიანი სამაჯური, სატევრის ნატეხი და სხვ. [12, გვ. 133]. სოფ. მაგომეტანსკაის მახლობლად, დიგორიის არხის გაჭრის დროს 1926—1927 წ. წ. ყორღანში აღმოჩნდა რამდენიმე ნივთი და მათ შორის ერთი ცული და სპილენძის ზოდები.

II ტიპის კოლხური ცული ცნობილია, აგრეთვე, დონის მხარიდან სტანიცა სიროტინსკაიდან (დონის მუზეუმი).

საქართველოს მუზეუმში დაცულია ორი ცული (ერთი II<sub>1</sub> ქვეტიპისა), რომელთა შესახებ კატალოგში აღნიშნულია, თითქოს, ისინი აღმოჩენილია ყირიმში და მუზეუმს შემოსწირა თ. სახოკიამ. ჩვენ პირადად ვინახულეთ თ. სახოკია, რომელმაც გადმოგვცა, რომ მან საქართველოს მუზეუმს შემოსწირა სამეგრელოში აღმოჩენილი ნივთები და კატალოგში დაცული ცნობა მცდარია. ამრი-





სამთავროს სამარხი. 260-ე ფრეს-სამარხი

გვ. 11



ვად, თ. სახოკიას მიერ მოტანილი ცულები სამეგრელოშია ნაპოვნი და არა ყირიმში<sup>1</sup> (საქართველოს მუზეუმის კოლ. № 1 — 25/1,2).

ამ მასალების მიხედვით შეგვიძლია ვთქვათ, რომ ეს ტიპი საქმოდ გავრცელებულია საქართველოში. თითქმის სრულიად უცნობია იგი საქართველოს სამხრეთით. აღმოსავლეთით მისი გავრცელების საზღვარი ვართაშენამდე მიდის. ჩრდილოეთით ეს ტიპი გაცილებით მეტადაა გავრცელებული, ვიდრე I ტიპი.

**ქვეტიპი.** ქვეტიპის ერთად-ერთი არსებითი თავისებურება, რითაც იგი განსხვავდება ძირითად ტიპისაგან, ის არის, რომ მას მახვილი ყუა ახასიათებს, თორემ სხვა მხრივ იგი საესებით ისეთივეა. ყუით იგი უფრო I ტიპს უახლოვდება და, ეგებ, ერთგვარ გარდამავალ ფორმას წარმოადგენდა I ტიპიდან—II ტიპზე, ანდა პირიქით. მაგრამ ჯერჯერობით ამის თქმა ძნელია სათანადო მასალის უქონლობის გამო. აქაც გვხვდება როგორც მოზრდილი, ისე უფრო მომცრო ზომის ეგზემპლარები. ფ. ჰანჩარი მას I<sub>4</sub> ქვეტიპებად გამოყოფს [22, გვ. 18].

ყუა საქმოდ მაღალია; ზოგიერთ ეგზემპლარს ყუა დაქანებული აქვს, ზოგს კი დაქანება არ ეტყობა. ცულების უმეტესობას ყუა დაქედილი აქვს ხმარების გამო.

სატარე ხერხელი წვეტიან-ოვალური მოყვანილობისაა. მისი წინა პირი, აგრეთვე, რამდენიმე მილიმეტრით უფრო მაღალი და განიერია, ვიდრე უკანა. ზოგიერთ ცალებს წინა და უკანა პირი შეზნექილი აქვს.

სატარე კედლების რელიეფური წიბურები ისევე არის განლაგებული, როგორც ძირითად ტიპში. აქაც გარედან სამი მკვეთრი წიბური და მათ შორის ორი ფართო და ღრმა ლარი გაუყვება. წინა და უკანა წიბური წახნაგების წიბოებად იქცევიან, შუალაქი—ოდნავ სცილდება სატარეს. აღსანიშნავია, რომ ზოგიერთ ცულს შუალა წიბურის ძირზე (წელთან) აქეთ-იქით თითო ლურსმნის თავისებრი კოპი აზის. ამგვარ კოპებს ხშირად ეხვდებით ყობანში აღმოჩენილ ყუაკვერიან ცულებზე, რომელთაც უვაროვა „II“ ტიპს, ჰანჩარი კი I<sub>4</sub> ქვეტიპს მიაკუთვნებს. რ. ვირხოვი მათ სამართლიანად სწავლად მიიჩნევს და აღნიშნავს, რომ ეს კოპები გადანაშთია ლურსმნისა, რომელიც ტარის უკეთ დაგების მიზნით იხმარებოდა [4, გვ. 33]. რ. ვირხოვის მოსაზრებას იზიარებს ფ. ჰანჩარი [22, გვ. 18].

პირი, აგრეთვე, გორდა აშკარად ასიმეტრიული. მისი უკანა ნილრი გაცილებით მაღალია წინაზე, რის გამოც პირი მთლიანად კაჩისკენაა მოქცეული. აქაც, უმეტეს ცალებში, წინა ნილრი შუბლის ხაზზე ძვეს, თუმცა ისეთი ეგზემპლარებიც გვხვდება, რომელთაც წინა ნილრი წინა აქვთ გაშვებული (საქართველოს მუზეუმის კოლ. №  $\frac{7-09}{1}$ ;  $\frac{11-32}{14}$  და სხვ.). ფხისაკენ პირი თანდათანობით თხელდება. ცულების უმეტესობას ფხაზე ეტყობა გაპოყენების კვალი.

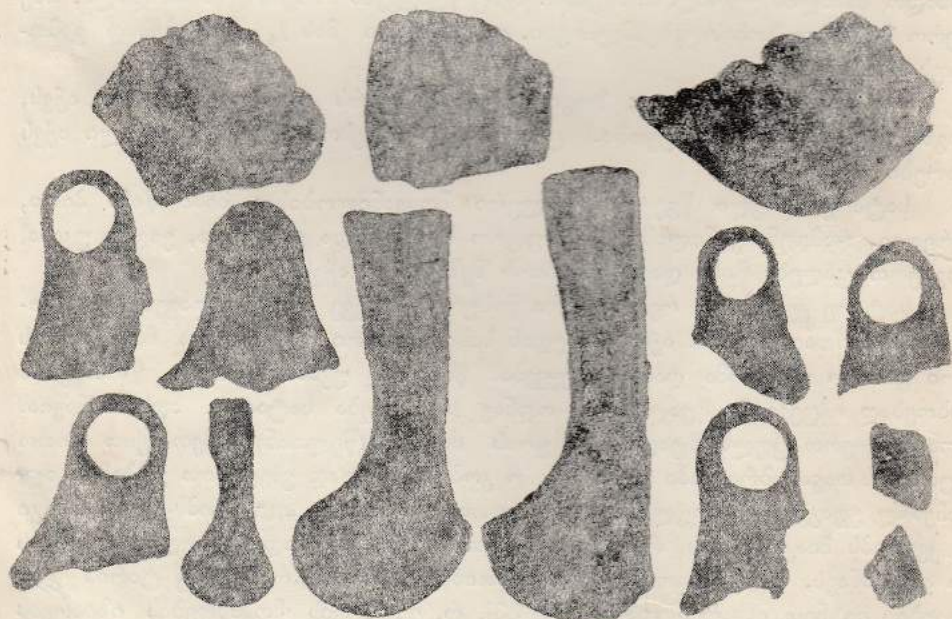
<sup>1</sup> ესარგებლობ შემთხვევით და დიდ მადლობას მოვახსენებ პატიცემულ თ. სახოკიას აღნიშნული ცნობისათვის.



ცული სიგრძივ ექვსადაა დაწახნაგებული, თუმცა გვხვდება ერთი ეგზემპლარი, რომელსაც შუბლი და კაჩა სამ-სამწახნაგოვანი აქვს (საქ. მუზ. არქ. განყ. კოლ. №  $\frac{7-09}{1}$ ). ჯერჯერობით არ შეგვხვედრია ამ ქვეტიპის შემკული ცალი და, საერთოდ, უნდა აღინიშნოს, რომ იგი შედარებით ძირითად ტიპთან, უფრო უხეშადაა ნაკეთები.

ეს ქვეტიპი ძირითად ტიპთან შედარებით ნაკლებად გავრცელებულია. ძირითადად იგი საქართველოში გვხვდება, მის ფარგლებს იქით კი თითო-ორჯოლა ცალია ცნობილი.

საქართველოს მუზეუმში დასავლეთ საქართველოდან ინახება ერთი ცული სვანეთიდან (ადგილი ზუსტად არ არის ნაჩვენები), ორი ცული ლეჩხუმიდან.



სურ. 13

სამი ცული სოფ. კალვათიდან (სურ. 13), ერთი საჩხერიდან და ორიც ქვიშარიდან. ჯერჯერობით ეს ვარიანტი სრულიად უცნობია აფხაზეთში და გურია-აჭარაში. ზუგდიდის მუზეუმში დაცულია ორი ცული: ერთი ახალ-სოფლიდან (ზუგდიდის რაიონი), მეორის აღმოჩენის ადგილი უცნობია (ზუგდიდის მუზ. კოლ. № 57). ქუთაისის მუზეუმში ორი ცული შეგვხვდა; ერთი აღმოჩენილია სამტრედიის რაიონის სოფ. თერჩეულაში (ქუთაისის მუზ. კოლ. № 1285), მეორე — სოფ. ღვედში (წულუკიძის რ.). უკანასკნელს სატარე ხვრელი მრგვალი აქვს, პირი „მცირედით გორდა“. ცული არა მკვეთრადაა ექვსად დაწახნაგებული. დაფარულია მოწითალო ფერის პატინით და გვეგონია, რომ იგი სპილენძის უნდა იყოს (ქუთ. მუზ. კოლ. № 1761).



აღმოსავლურ-ქართული კულტურის წრეში დღემდე ამ ტიპის მხოლოდ ერთი ცულია ცნობილი ფასანაურიდან. სამთავროში აღმოჩნდა ამგვარი ფორმის რკინის ცული.

საქართველოს საზღვრებს იქით რამდენიმე ცულია ცნობილი. საქართველოს სამხრეთით იგი ჯერჯერობით სრულიად უცნობია. ჩრდილო კავკასიაში მხოლოდ ყობანში გვხვდება. პ. უფაროვა თავის კლასიფიკაციაში სრულიად არ იხილავს ამ ტიპს. შესაძლოა იგი მათ მეორე ტიპის ცულებად სთვლის. ჰეგერის კოლექციაში რამდენიმე ცულია, რომელთაც ფ. ჰანჩარი 1, ქვეტიპად გამოკყოფს [22, გვ. 18, ტაბ. III. 1-2].

დასასრულ, უნდა მოვიხსენიოთ ხუტორ კნიშევკასთან აღმოჩენილი ცული, რომელიც, ფიქრობთ, ამ ტიპის უნდა იყოს. ფოტო სურათით ძნელია მაინც გარკვევით თქმა [76, გვ. 32, ნახ. 30, 3; 64, გვ. 169, ნახ. 11].

### III ტიპი

ძირითადი განმასხვავებელი ამ ტიპისა ის არის, რომ მას მრუდე, არა სწორი ტანი ახასიათებს; მისი ტანი ორგზისაა მოღუნული: სატარეში (ჩაღუნული) და წელში (ამოღუნული). პ. უფაროვა ამ ტიპს თავის კლასიფიკაციის „ა“ ტიპში, ფ. ჰანჩარი კი —  $I_1$  ტიპში აერთიანებს.

ყუა აგრეთვე საკმაოდ მაღალია. ხერგლს ზემოთ ყუა ყელს იკეთებს და მთავრდება ორწახნაგა თავით. ზოგიერთ ეგზემპლარს ყუის თავის წახნაგები მკვეთრად დაქანებული აქვს (საქართველოს მუზეუმის კოლ. №  $\frac{11-32}{30}$ ;  $\frac{97-11}{14}$ ).

ყუა გადადის სატარეში, რომელიც მკვეთრადაა ჩაღუნული. ხერგლს აქაც წვეტიან-ოვალური მოყვანილობა აქვს. მისი წინა პირი, აგრეთვე, რამდენიმე მილიმეტრით უფრო მაღალი და განიერია, ვიდრე უკანა.

სატარე კედლებს სამ-სამი მკვეთრი წიბური და მათ შორის ორი ფართო და ღრმა ღარი გაუყვება. წიბურები სავსებით ისევე არის განლაგებული, როგორც მეორე ტიპში. წინა და უკანა წიბური წელთან წახნაგების წიბოებად იქცევიან, შუალა კი — მხოლოდ სატარეს გაუყვება.

წელთან ცული მკვეთრადაა ამოღუნული. შუბლი და კაჩა ძირითადად ორწახნაგოვანია, ოღონდ გვხვდება ეგზემპლარები, რომელთაც შუბლზე და კაჩაზე ხუთი არამკვეთრი წახნაგი აქვს (საქართველოს მუზეუმის კოლ. №  $\frac{11-32}{52}$ ).

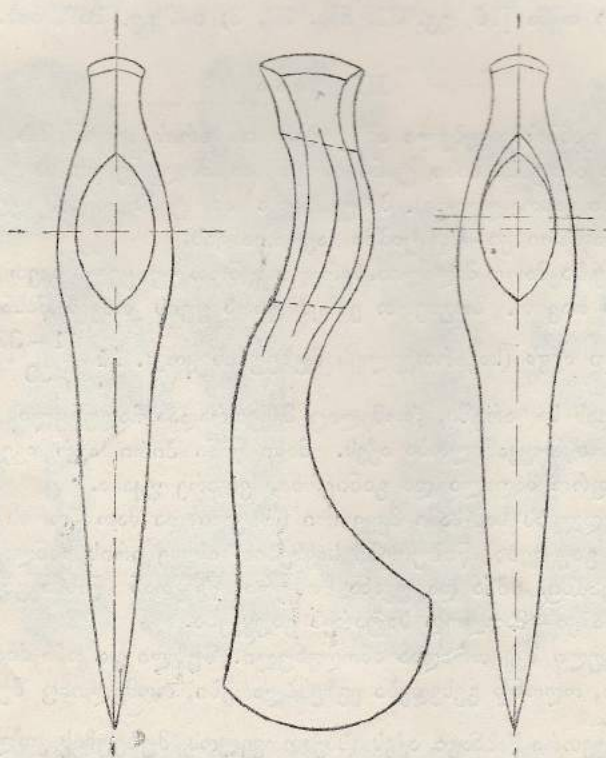
№  $\frac{1-02}{1}$ ).

პირი გორდაა და აშკარად ასიმეტრიული, ვინაიდან უკანა ნილრი უფრო მაღალია, ვიდრე წინა ნილრი. პირის წინა ნილრი საკმაოდ წინაა გაშვებული, რის გამოც შუბლის ხაზი მრუდე მოყვანილობას იღებს. ფხისაყენ პირი თანდათანობით თხელდება. ზოგიერთს ფხაზე ეტყობა ხმარების კვალი, ზოგს კი პირი სრულიად არ აქვს წამახული და პრაქტიკული მიზნისათვის სავსებით გამოუსადეგარია. ცული სიგრძივ დაწახნაგებულია (სურ. 14).



კოლხური ცულების ეს ტიპი გამოირჩევა მეტად მოხდენილი და ლამაზი მოყვანილობით, ნიშანდობლივ თავისებურებას წარმოადგენს ის, რომ თითქმის ყველა ცულის მთელი ზედაპირი შემკულია ამოკაწრული ორნამენტით. ჩვენს ხელთ მყოფი ცულებიდან მხოლოდ ერთი ნაკლული ცულია სადა (საქართველოს მუზეუმის კოლ. №  $\frac{27-11}{17}$ ). ფ. ჰანჩარი აღნიშნავს, რომ ვერც მოსკოვისა და ლენინგრადის და ვერც ბერლინისა და ლონდონის მუზეუმებში მან ვერ ნახა ამ ტიპის სადა ცული [22, გვ. 14].

ჯერჯერობით არ შეგვხვედრია ამ ტიპის არც მოზრდილი და არც მინიატურული ცული.



სურ. 14

შედარებით პირველ ორ ტიპთან, III ტიპის კოლხური ცული უფრო იშვიათად გვხვდება საქართველოში. ჩვენს მუზეუმში დასავლეთ საქართველოდან მხოლოდ ერთი ცულია სურამუში ნაპოვნი (საქართველოს მუზეუმის არქ. განყ. კოლ. №  $\frac{11-32}{51}$ ); ქუთაისის მუზეუმში ერთი ცულია ლეჩხუმიდან, აღმოჩენილი სოფ.

მეჭვენაში [55, გვ. 7, სურ. 3 ა] და მეორე სურამუში (ქუთაისის მუზ. კოლ. № 1229). განსაკუთრებით საყურადღებოა ცაგერის მუზეუმში დაცული ერთი კოლექცია,



რომელიც ცაგერის მახლობლად აღმოჩნდა 1941 წ. იგი მოთავსებული ყოფილა თიხის ჭურჭელში და მთლიანად ბრინჯაოს ნივთებისაგან შედგება: ერთი გატეხილი კოლხური ცული, აღმოსავლურ-ქართული ცული, რამდენიმე ნამგლის ნატეხი, უამრავი სეგმენტისებრი იარაღი, თოხები, სატეხის ნატეხი და ერთი მხედრის ქანდაკება [16, გვ. 340, ფაბ. XI]. ეს ტიპი დღემდე სრულიად უცნობია აფხაზეთში, გურია-აჭარაში, სვანეთში და იმერეთში<sup>1</sup>.

რამდენიმე ცული აღმოჩენილია აღმოსავლურ-ქართულ კულტურაში. საქართველოს მუზეუმში ინახება ერთი ცული ფასანაურიდან. ერთი ცხინვალის განძშია ნახული და ერთიც—სამთავროში (121-ე ორმო-სამარხი, სურ. 15). დანარჩენი ოთხი ცულის აღმოჩენის ადგილი უცნობია.

საქართველოს გარეთ III ტიპის კოლხური ცული მხოლოდ ჩრდილო კავკასიაში გვხვდება; განსაკუთრებით მრავლად იგი ყოზანის სამაროვანშია წარმოდგენილი. პ. უფაროვა აღნიშნავს, რომ ეს ტიპი ყველაზედ გავრცელებული ტიპია ყოზანში [6, გვ. 15]; ფ. ჰანჩარი მას „ყოზანური ცულის მკვეთრად გამოსახულ ტიპს“ უწოდებს [22, გვ. 14]. ყოზანს გარდა ამ ტიპის რამდენიმე ცულია ნაპოვნი ფასკაუსა და გოლიათში და ერთი კამუნთაში (მოსკოვის ისტორიული მუზეუმი).



სურ. 15

უსათუოდ აღსანიშნავია ის გარემოება, რომ ყოზანში აღმოჩენილი ამ ტიპის ცულები ხშირად რკინით არის ხოლმე ინკრუსტირებული. საერთოდ ყოზან-

<sup>1</sup> ე. კ. უ. პ. ნ. ო. გ. აღნიშნავს, რომ ეს ტიპი თითქმის ფართოდაა გავრცელებული აფხაზეთში [21, გვ. 152]. ჩვენ არ ვიცნობთ არც ერთ ამგვარ ცულს აფხაზეთიდან.



ში საკმაოდ ხშირია რკინით ინკრუსტირებული ნივთები; საქართველოში კი დღემდე რკინით ინკრუსტირებული ცული არ მოგვეპოვება. ამიტომ, ეგებ, კოლხური ცულების ეს ტიპი უკვე ადგილობრივ მზადდებოდა. ამას გვაფიქრებინებს, ერთი მხრივ ის, რომ მესამე ტიპის ცულები ჭარბად არის წარმოდგენილი ყობანში, მეორე მხრივ კი ის, რომ მხოლოდ აქ ვხვდებით რკინით ინკრუსტირებულ ცულებს; რკინით ინკრუსტაცია კი, ჩანს, დამახასიათებელი თავისებურება ყოფილა ყობანის კულტურისათვის. მით უმეტეს, რომ სრულიად უცნობია კოლხური ცულის სხვა რომელიმე ტიპის ინკრუსტირებული ცალი; თუმცა, არ არის გამორიცხული, რომ ეს ტიპიც მზად შემოდიოდა კოლხეთიდან და შემდეგ ხდებოდა მისი



სურ. 16

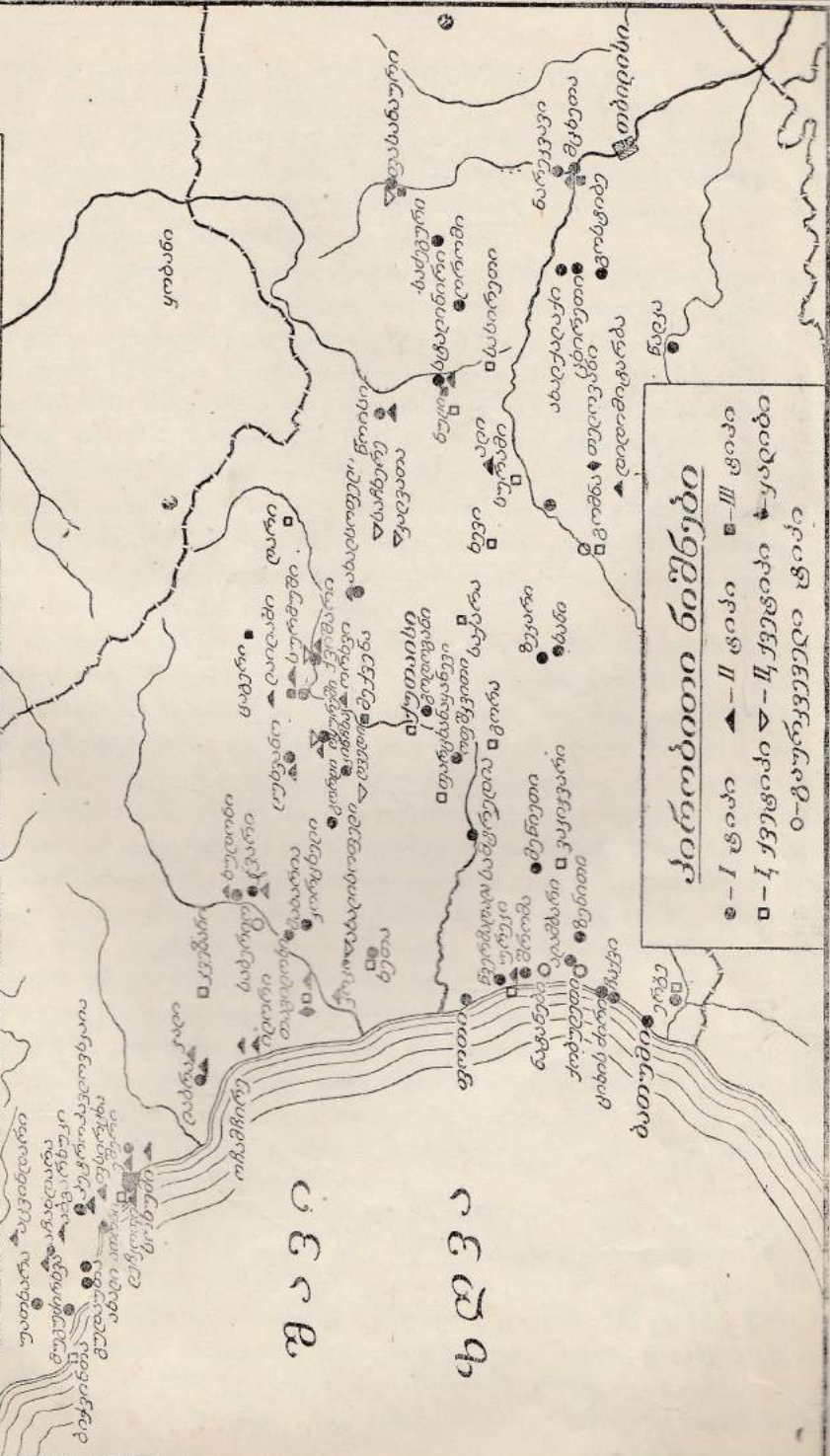
რკინით ინკრუსტაცია. გვხვდება ხოლმე, როდესაც ერთი კულტურისათვის დამახასიათებელი ნივთი შემკულია მეორე კულტურისათვის დამახასიათებელი ორნამენტით. მაგალითისათვის შეგვიძლია მოვიყვანოთ საქართველოს მუზეუმში დაცული, აწყურში აღმოჩენილი, ერთი ყობანური სწორკუთხა ბალთა (საქართველოს მუზეუმის კოლ. №  $\frac{56-14}{19}$ ), რომელიც განჯა-ყარაბაღული კერამიკისათვის დამახასიათებელი ორნამენტითაა შემკული (სურ. 16). ეს ბალთა, უთუოდ, ყობანიდან შემოსულა განჯა-ყარაბაღის კულტურაში და შემდეგ შეუძკიათ იგი ამ კულტურისათვის დამახასიათებელი მოტივით.

დასასრულ, უნდა აღვნიშნოთ, რომ ლიტერატურაში დაცული ცნობები კოლხური ცულის აღმოჩენის შესახებ, სამწუხაროდ, ყოველთვის ვერ იძლევა ცულის ტიპის დადგენის საშუალებას. ამიტომ, რომ უფრო სრული წარმოდგენა გვქონდეს კოლხური ცულის გავრცელების შესახებ, სასურველად მიგვაჩნია, შევეხოთ ლიტერატურაში დაცულ ცნობებს, ვინაიდან სათანადო აღვიღას ტიპის გაურკვევლობის გამო მათ შესახებ არაფერი გვითქვამს.

ა. კომაროვი აღნიშნავს, რომ 1881 წ. სამურზაყანოში, სოფ. საბერიოსთან (გალის რაიონი) მიწის სამუშაოების დროს აღმოჩნდა რვა ბრინჯაოს ცული. სოფ. ხუტუბანსა და ქობულეთის შორის 1879 წ. ნაპოვნი იქნა ერთი ცული. ამავე ადგილზე 1881 წ. სხვა ნივთებთან ერთად კიდევ აღმოჩნდა ორი ცული [8, გვ. 1—3]. ფრანგი არქეოლოგი მურიე აღნიშნავს, რომ მან ქობულეთთან ერთი კოლხური ცული იპოვნა, ნატანებთან კი—ორი ცული [77, გვ. 10; 78, გვ. 73]. ერთი ბრინჯაოს ცული შუბის პირთან და ფიბულასთან ერთად აღმოჩნდა მდ. ენგურის ნაპირზე [9, გვ. 109]. პროფ. გ. ნიორაძე აღნიშნავს, რომ ერთი კოლხური ცული აღმოჩნდა შიგ ბორჯომში [36, გვ. 186]. აღსანიშნავია, რომ ერთი ბრინჯაოს ცული ლაზისტანში მოგზაურობის დროს უნახავს აკად. ნ. მარს [79, გვ. 632]. გაურკვეველი ტიპის კოლხური ცული ნაპოვნი ყოფილა, აგრეთვე, დაღესტანში [80, გვ. 372 და 444]. ერთი კოლხური ცული ვ. ანტონოვიჩის უპოვნია მდ. ურუპთან [81, გვ. 116].



# ქალხური ცულის გავრცელება საქართველოში



**ქირბითი ნიშნები**

● - I ფიპი    ▲ - II ფიპი    ■ - III ფიპი

□ - I ფიპი    ▽ - II ფიპი    ◆ - III ფიპი

○ - გავრცელებული ფიპი

მ ა ვ ი

ს დ ვ ა



უსათუოდ აღსანიშნავია ის, რომ ა. იესენი სხვა ცულებთან ერთად იძლევა აგრეთვე კოლხური ცულის გავრცელებას [რუკა V] და ჩრდილო კავკასიიდან მითითებული აქვს ზოგი ისეთი პუნქტი, რომელთა შესახებ ლიტერატურაში ცნობა ვერ ვნახეთ (მაგ., კრიმსკაია, ბატალაშინსკი, კამენომოსტსკაია და სხვ.) და თვითონ არაფერს ამბობს ამის შესახებ. ალბათ, ადგილობრივ მხარეთმცოდნეობის მუზეუმებიდან თუ მოჰყავს ეს ცნობები.

დასასრულ, უნდა აღვნიშნოთ, რომ ს. პრშევორსკი კოლხური ცულის გავრცელების განხილვის დროს შეცდომით აღნიშნავს, რომ თითქმის ამ ტიპის ცული აღმოჩენილი ყოფილიყო სტანიცა კელერმესკაიაში [60, გვ. 397]. აქ აღმოჩენილი ცული აშკარად ყუადაშეგებული ცულია [46, გვ. 96, ნახ. 64]. იგივე ავტორი აღნიშნავს, რომ ერთი ცული აღმოჩენილია კრასნოიარსკის რაიონში, სოფ. სტარიე ლოპაჩის მახლობლად [60, გვ. 397]. ვფიქრობთ, რომ საესეგბით მართალი უნდა იყოს ა. ზახაროვი, რომელმაც გამოაქვეყნა ცნობა ამ ცულის შესახებ, სადაც აღნიშნავს, რომ იგი მხოლოდ რამდენადმე ემსგავსება კოლხურ ტიპს [53, გვ. 168, ტაბ. 7,5]. ის სრულიად არ არის ტიპური კოლხური ცული. ამიტომ კოლხური ცულის გავრცელების განხილვის დროს ეს ცული არ უნდა იქნეს მხედველობაში მიღებული.

ამრიგად, დავამთავრეთ კოლხური ცულის გავრცელების საკითხის განხილვა. ჩვენ ვცდილობდით შეძლებისდაგვარად სრულად წარმოგვედგინა მათი გავრცელების არე როგორც საქართველოს ტერიტორიაზე, ისე მის ფარგლებს იქით.

ჩვენ კლასიფიკაციაში არ შევიტანეთ ყუაკვერიანი ცული, რომელსაც ყველა ზემოთ განხილული ავტორი კოლხური ცულის ცალკე ტიპად განიხილავდა (უვაროვა „Д“, ჰანჩარი — I, ტიპი) და მართებულადაც იქცეოდნენ. საქმე იმაშია, რომ ეს ავტორები დაჯგუფების დროს ხელმძღვანელობდნენ მხოლოდ ყობანის სამაროვანიდან მომდინარე ცულებით. ყუაკვერიანი ცული კი ყობანში საკმაოდ ხშირია, მაგრამ თითქმის სრულიად უცნობია საქართველოსთვის. ამიტომაც, ვფიქრობთ, რომ კოლხური ცულის განხილვის დროს იგი შეტანილ არ უნდა იქნეს ცულების ამ ჯგუფში. გარდა ამისა, ყუაკვერიანი ცული ფორმითაც განსხვავდება კოლხური ცულისაგან. მას ზოგი რამ ისეთი ნიშანი აქვს, რომელიც სრულიად უცნობა კოლხური ცულისათვის. უპირველესად უნდა აღვნიშნოთ მისი ყუა. ყუა, შედარებით კოლხურ ცულთან, დაბალი აქვს, მთავრდება კვერისებრი, ბრტყელი და მრგვალი თავით (ყუის დიამეტრი დაახლ. 2,5 — 3,0 სმ). ყუის თავი თითქმის ყველა ეგზემპლარს ძლიერ დაჟეჟილი აქვს, რაც მოწმობს იმას, რომ იგი, აგრეთვე, კვერადაც იხმარებოდა.

სატარე ხერგის წვეტიან-ოვალური მოყვანილობა აქვს. მისი კედლები ძლიერ სქელია [დაახლ. 0,8 — 0,9 სმ]. ხერგლის კედლებს გარედან სამ-სამი მკვეთრი წიბური და მათ შორის ორი ფართო და ღრმა ღარი გაუყვება. წიბურები ისევეა განლაგებული, როგორც კოლხური ცულის II ტიპში. წინა და უკანა წიბური წელთან წახნაგების წიბოებად იქცევა, შუალა კი მხოლოდ სატარეს გაუყვება. თითქმის ყველას, შუალა წიბურის ძირზე, აქეთ-იქით თითო ლურსმნისთავისებრი კოპი აზის. საერთოდ, სატარე ნაწილით ეს ტიპი უახლოვდება კოლხურ ცულს.



პირის მოყვანილობით ყუავერიანი ცული, აგრეთვე, განსხვავდება კოლხური ცულისაგან. მისი პირი „მცირედით გორდაა“ და ასიმეტრიული უკანა ნიღრი ოდნავ მაღალია წინაზე. პირი ძლიერ პატარაა. იგი ფხისაგან თანდათან ნობით თხელდება და ყველას ეტყობა ხმარების კვალი. ცული სიგრძივ ექვსადაა დაწანაგებული.

ამრიგად, ცულის ეს ტიპი რიგი ნიშნებით განსხვავდება კოლხური ცულისაგან. ფორმით იგი უახლოვდება ჩრდილო კავკასიაში, განსაკუთრებით პიატიგორსკის მხარეში გავრცელებულ ქვის ცულს, რომელსაც „პიატიგორსკის ტიპი“ უწოდეს [82, გვ. 57]; უმთავრესად მათ პირის მოყვანილობა აახლოვებს [82, ნახ. 5, 5, ტაბ. I<sub>9</sub>]. ქვის ცულების ეს ტიპი ფართოდ იყო გავრცელებული ჩრდილო კავკასიაში იესენისეულ II ეტაპის დროს [12, გვ. 94] და ყობანის კულტურამდე აღწევდა [82, გვ. 60]. თვით ყობანშიაც აღმოუჩენიათ ერთი ასეთი ცული, რომელიც დღეს ვენის მუზეუმშია დაცული [6, გვ. 22; ნახ. 28; 82, გვ. 58].

კოლხური ცულის პროტოტიპად ფ. ჰანჩარი მიიჩნევს „პიატიგორსკის ტიპის“ ქვის ცულს და აღნიშნავს, რომ ქვის ცულების ეს ტიპი განსაკუთრებით ახლოსა დგას მისი კლასიფიკაციის I<sub>2</sub> ტიპთან [22, გვ. 19]. ვფიქრობთ, რომ ამ შემთხვევაში ფ. ჰანჩარი ცდება. ქვის ცულები უფრო უახლოვდება მის I<sub>3</sub> ტიპს, ე. ი. ყუავერიან ცულებს. ამიტომაც, ეგებ, უფრო მართებული იყოს „პიატიგორსკის ტიპი“ მივიჩნიოთ ყუავერიანი ცულის ძირითად პროტოტიპად. არსებითად ხერელის მოყვანილობითა და მდებარეობით განსხვავდება ეს ტიპი ქვის ცულებისაგან. ქვის ცულებში ხერელი ცილინდრული მოყვანილობისაა, ვინაიდან მას ბურღვის საშუალებით იღებდნენ და იგი დაახლოებით ცულის შუა ნაწილში მდებარეობს სიმკვრივის მიზნით. ცილინდრული მოყვანილობის ხერელი დიდხანს შემორჩა, აგრეთვე, ლითონის ცულებსაც. ყუავერიან ცულში ხერელი უფრო ზევითაა მოქცეული და მოყვანილობითაც განსხვავებული. ეს ცვლილება გამოწვეული უნდა ყოფილიყო ჯერ ერთი მასალის შეცვლით და, აგრეთვე, იმიტაც, რომ, როგორც ჩანს, ყუავერიანი ცულის ჩამოყალიბებაში კოლხურმა ცულმაც ითამაშა გარკვეული როლი მას შემდეგ, რაც იგი მყარად დამკვიდრდა ყობანში და მის მომიჯნავე რაიონებში. ამას, უპირველესად ყოვლისა, მოწმობს ხერელის წვეტიან-ოვალური მოყვანილობა და სატარის კედლებზე განლაგებული რელიეფური წიბურები; თორემ სხვა მხრივ იგი შორს არის კოლხური ცულისაგან. საკმარისია აღვნიშნოთ, რომ ყუავერიან ცულებში სრულიად არ ვხვდებით კოლხური ცულისათვის ესოდენ დამახასიათებელ მოხდენილობას და სილამაზეს, სილაზათესა და მდიდრულ შემკულობას. პირიქით, ყუავერიანი ცული ძლიერ ტლანქი და უხეშად ნაკეთებია. უმეტესობა ჩამოსხმის შემდეგ აღარ გაუწმენდიათ და ამიტომაც ხშირად გვხვდება ლითონის გაცივების შედეგად წარმოქმნილი კოჟრები. ამ ტიპის ყველა ცული საცესებით სადაა.

ამრიგად, როგორც ვნახეთ, ყუავერიანი ცული ჩრდილო კავკასიის ნიადაგზე შექმნილი ტიპია, რომლის პროტოტიპი კარგად შეიმჩნევა წინამორბედ ეპოქებში. რაც შეეხება ფ. ჰანჩარის მოსაზრებას, რომ თითქოს „პიატიგორსკის ტიპის“ ქვის ცული უნდა მივიჩნიოთ კოლხური ცულის პროტოტიპად, არ



უნდა იყოს სწორი. კოლხური ცული გაცილებით სამხრეთით ჩამოყალიბდა და აქვე უნდა ვეძიოთ მისი პროტოტიპები. მართალია, სამისო მასალა ჯერ-ჯერობით მეტად მწირია, მაგრამ მცირე რამ მაინც გაკეთდა ამ მიმართულებით.

პროფ. ბ. კუფტინი თავის ნაშრომის „Археологические раскопки в Триалети“ შესავალში ეხება ამ საკითხს [15, გვ.16]. იგი არ ეთანხმება ფ. ჰან-ზარს და აღნიშნავს, რომ კოლხეთისა და ლაზიკის ტერიტორიაზე ჩვენ მოგვეპოვება მაჩვენებლები იმისა, რომ ეს ცული (კოლხური—ო. ჯ.) ადგილობრივად წარმოშობილი [15, გვ. 17]. კოლხური ცულის პროტოტიპად იგი მიიჩნევს სპილენძ-ბრინჯაოს ცულების ერთ ჯგუფს. ამ ტიპის ათი ცული აღმოჩნდა გაბრანში, ორი—სოფ. პილენკოვოში [12, გვ.127], ერთი—მახუნცეთში და ერთიც—ყარსის მხარეში, რომელიც ერმიტაჟშია დაცული [15, გვ. 17]. ამ ტიპის ორი ცული ინახება საქართველოს მუზეუმის ისტორიის განყოფილებაში (საქ. მუზ. კოლ. № 204—205). ურეკის საბჭოთა მეურნეობის ტერიტორიაზე 1941 წ. შემთხვევით აღმოჩნდა განძი, რომელიც, გარდა ამ ორი ცულისა, შეიცავდა 18 ყუადაშვებულ და ყუაშილიან ცულს და, აგრეთვე, მოგრძო 3 თოხს. ერთი ამგვარი ცული დაცულია ბათუმის მუზეუმში, რომლის აღმოჩენის ადგილი, სამწუხაროდ, უცნობია. როგორც აღნიშნული გვქონდა, ერთი ამ ტიპის ცული აღმოჩნდა ბიჭვინთასთან ნაპოვნ განძში (სურ. 10).

ცულის ამ ტიპს ზოგი ისეთი ნიშანი ახასიათებს, რომლითაც იგი უახლოვდება კოლხურ ცულს. სანამუშოდ აღვწეროთ ურეკის ერთ-ერთი ცული (№ 205): ყუა ორფერდაა და შედარებით დაბალი; სატარე ხერხელს წვეტიან-ოვალური მოყვანილობა აქვს, რაც მოწმობს იმას, რომ ეს ტიპი საკმაოდ განვითარებულია. კედლებს გარედან რელიეფურად გადაუყვება ცულის მარჯვენა და მარცხენა წახნაგი და სატარის შუამდე აღწევს. სატარე ხერხელს ორივე პირი შეზნექილი აქვს. შუბლი და კაჩა რკალისებრი მოყვანილობისაა. შუბლი ხერხელის ძირთან მკვეთრ ქიმიისებრ შევრილსა ქმნის. პირი გორდაა და თითქმის სიმეტრიული. ხერხელის ძირთან შუბლის მარჯვენა წახნაგზე, რელიეფური ნიშანი აზის. ცული ბრტყელია და ექვსადაა დაწახნაგებული (სიგრძე — 16,4 სმ, სიგანე — 9 სმ, სისქე — 3 სმ, ხვრ. სიგრძე — 3 სმ, ხვრ. სიგანე — 2,6 სმ, ხვრ. სიმაღლე — 4,7 სმ).

ამრიგად, როგორც ჩანს, ეს ტიპი რიგი ნიშნებით უახლოვდება კოლხურ ცულს: ხერხელის წვეტიან-ოვალური მოყვანილობა, გორდა პირი, ექვსწახნაგა ტანი და, აგრეთვე, იმითაც, რომ აქაც სატარე კედლებს გარედან აქეთ-იქით რელიეფური წიბურები გაუყვება. განსაკუთრებით უახლოვდება იგი I ტიპის კოლხურ ცულს. აქაც და იქაც პირის ნიღბები, თითქმის, სიმეტრიულად არის განლაგებული. ძალიან აახლოვებს მათ, აგრეთვე, რელიეფური წიბურების მოყვანილობა. I ტიპში ცულის მარჯვენა და მარცხენა წახნაგი სწრაფად ვიწროვდება და რელიეფურად გადაუყვება სატარე ხერხელის კედლებს და ყუას აღწევს. დაახლოვებით იგივეს ვხვდებით ამ ტიპის ცულებშიც, ოღონდ აქ რელიეფური წიბური სატარის შუამდე აღწევს და შემდეგ იკარგება. როგორც უკვე აღვნიშნეთ, ამ მხრივ განსაკუთრებით საყურადღებოა ბათუმის მუზეუმში დაცული სოფ. ზენითში (ქობულეთის რაიონი) აღმოჩენილი სამი ცული. ვფიქრობთ, რომ



ეს ცულები ერთგვარ გარდამავალ ფორმას უნდა წარმოადგენდნენ (სურ. 6). ამიტომაც, ეგებ, კოლხური ცულის I ტიპი ყველაზე არქაული იყოს. სხვა რაიმე უფრო დამაჯერებელი საბუთი ამის დასადასტურებლად ჯერჯერობით არ მოგვეპოვება.

ამ საკითხს თავის სადისერტაციო ნაშრომში გაკვრით შეეხო გ. გობეჯიშვილი სოფ. ქვიშარში აღმოჩენილი ცულების განხილვის დროს [28, გვ. 161]-იგი აღნიშნავს, რომ დასახელებული ნაჯახი შესაძლოა საფუძვლად დაედო კოლხურ-ყოზანურ და, აგრეთვე, ბრილის ტიპის ყუადაქანებულ-ყუამილიანი ცულების გარეგნულ მოყვანილობას.

უფრო დაწვრილებით ამ საკითხზე ჩერდება პროფ. გ. ნიორაძე ქვიშარის ცულების განხილვისას. იგი მათ ყოზანის ცულების პროტოტიპად მიიჩნევს, ოღონდ აღნიშნავს, რომ ქვიშარის ცულები, საკულტო დანიშნულებისა არის და ცულის იმიტაციას წარმოადგენს [83]. ზოგიერთი ნიშნით ქვიშარის ცულები, მართლაც, უახლოვდებათ კოლხურ ცულს. გარეგნული მოყვანილობა, გორდა პირი, წვეტიან-ოვალური ხერელი. აქაც ხერელის წინაპირი უფრო მაღალი და განიერია, ვიდრე უკანა და ტარის დაგებისას ცული ტარისაკენაა მოქანდული.

ზემოთ განხილული ორივე ცული ასაკით წინ უსწრებს კოლხურ კულტურას. პროფ. გ. ნიორაძე ქვიშარის განძს XV საუკ. ჩვენს წელთაღრიცხვამდე ათარიღებს. დაახლოებით ასევე უნდა დათარიღდეს მეორე ჯგუფის ცულები, რასაც კარგად მოწმობს ურეკის განძი, სადაც მათ ყუამილიან და ყუადაქანებულ ცულებთან ერთად ვხვდებით.

ამრიგად, როგორც ვნახეთ, ორივე ჯგუფის ცულები ზოგიერთი ნიშნით, მართლაც, უახლოვდება კოლხურ ცულს და, ვფიქრობთ, რომ მართებულად იქცევიან მკვლევარები, რომლებიც მათ კოლხური ცულის პროტოტიპებად მიიჩნევენ.

არქეოლოგიურ ძეგლთა აბსოლუტური დათარიღება საკმაოდ რთული და საძნელო საქმეა. ამისათვის საჭიროა ამ ძეგლთა თანმხლები ინვენტარის შესწავლა და შედარება მეზობელი თუ უფრო შორეული ქვეყნების მასალებთან. როგორც უკვე არაერთგზის გვქონდა აღნიშნული, კოლხური ცული საქართვლოში უმთავრესად შემთხვევით არის აღმოჩენილი და ხშირად მოწყვეტილი თავის თანმხლებ ინვენტარს. მხოლოდ მცირე ნაწილს ვხვდებით კომპლექსებში. მაგრამ, სამწუხაროდ, არც კომპლექსებია ყოველთვის საიმედო, ვინაიდან ისინიც, აგრეთვე, შემთხვევით არიან ნაპოვნი და ხშირად სხვადასხვა სამარხთა თუ ძეგლთა ნარეგს წარმოადგენენ. უსათუოდ აღსანიშნავია ის გარემოება, რომ დასავლეთ საქართველოდან დღემდე არ შევხვდებივართ კოლხურ ცულს, რომელიც მეცნიერული გათხრების შედეგად იყოს ნაპოვნი და, საერთოდ, სისტემატური გათხრები კოლხეთში არ ჩატარებულა. ამიტომაც, კოლხური კულტურის და, კერძოდ, კოლხური ცულის აბსოლუტური დათარიღება ჯერჯერობით, ვფიქრობთ, შეუძლებელია. სადღეისოდ შესაძლებელი ხდება ამ კულტურის მხოლოდ შედარებითი დათარიღება.



კოლხური ცულის დათარიღების საკითხი არაერთგზის ყოფილა მეცნიერთა განხილვის საგანი, მაგრამ თითქმის ყველა ავტორი ამ საკითხს ყობანის კულტურასთან დაკავშირებით იხილავს. ყობანური კულტურის შესახებ არქეოლოგიური ლიტერატურაში დღემდე ერთი გარკვეული მოსაზრება არ არსებობს. სავსებით სამართლიანად აღნიშნავს ზოგიერთი მეცლევარი, რომ ყობანის კულტურის თარიღის შესახებ იმდენი მოსაზრებაა გამოთქმული, რამდენი ავტორიც შეეხო ამ საკითხს [21, გვ. 146].

გ. ფილიმონოვი, რომელმაც პირველმა შეისწავლა ყობანის სამაროვანი, აღნიშნავდა, რომ ეს სამაროვანი მიეკუთვნება რკინის ხანის პირველ პერიოდს [1, გვ. 33].

ყობანის სამაროვნის თარიღის საკითხს იხილავს ა. ჟვაროვი არქეოლოგთა V ყრილობის შრომებში გამოქვეყნებულ წერილში [3, გვ. 1]. იგი ძირითადად ეთანხმება გ. ფილიმონოვის მოსაზრებას [3, გვ. 6] და ხედავს რა ასურულ გავლენას ყობანის ნივთებზე, მიაკუთვნებს მათ VIII ს. ჩვენს წელთაღრიცხვამდე [3, გვ. 2]. ამ თარიღს სავსებით ეთანხმება პ. ჟვაროვაც [6, გვ. 361].

უფრო დაწვრილებით ამ საკითხს ეხება რ. ვირხოვი, რომელიც ამ სამაროვანს მიაკუთვნებს X—XI ს. ჩვენს წელთაღრიცხვამდე [4, გვ. 124].

ე. შანტრის აზრით, ყობანის კულტურა პალშტადტის თანადროულია, ე. ი. მიეკუთვნება რკინის ხანის დასაწყისს ევროპაში [5, გვ. 187].

სრულიად თავისებური მოსაზრება ყობანისა და კავკასიის სხვა სამაროვანთა თარიღის შესახებ გამოსთქვს გრაფმა ი. ტოლსტიმ და ნ. კონდაკოვმა. მათი აზრით, კავკასიის ცნობილი სამაროვნები ჩვ. წელთაღრიცხვის პირველ საუკუნეებს მიეკუთვნება [84, გვ. 109].

ყობანური კულტურის „გაახალგაზრდაების“ ცდას შემდეგშიც ჰქონდა ადგილი. ამ მხრივ აღსანიშნავია ა. კალიტინსკისა და მ. ივანჩენკოს ნაშრომები. ა. კალიტინსკის აზრით, რკალისებრი ფიბულა კავკასიაში შემოსულა VI—V ს. ქ. წ. საბერძნეთიდან, ბერძნული კოლონიების საშუალებით. ამიტომ იგი ფიქრობს, რომ ყობანის სამაროვანი უნდა მიეკუთვნოს VI—V ს. ქ. წ., ვინაიდან აქ დიდი რაოდენობით აღმოჩნდა რკალისებრი ფიბულა [85, გვ. 39—64].

მ. ივანჩენკომ, სოფ. ესერთან აღმოჩენილი მასალის შესწავლის შედეგად, გამოთქვა მოსაზრება, რომ ყობანური კულტურა ელინური და გლინისტური კულტურების თანადროულად არსებობდა, ე. ი. VI—II ს. ჩვენს წელთაღრიცხვამდე [10, გვ. 68]. ვფიქრობთ, რომ დღეს უკვე აღარ არის საჭირო იმის მტკიცება, რომ ეს აშკარად შემცდარი მოსაზრებაა. ამის შესახებ ა. ტალგრენიც აღნიშნავდა მ. ივანჩენკოს ნაშრომის სკოლიოში [11, გვ. 110]. ა. ტალგრენი ყობანის კულტურას 1300—900 წ. ჩვენს წელთაღრიცხვამდე ათარიღებს [86, გვ. 260].

ყობანური კულტურის დათარიღების საკითხს შეეხო ფ. პანჩარი თავის ერთ-ერთ ნაშრომში. იგი არ ეთანხმება ა. კალიტინსკს ყობანის სამაროვნის თარიღის შესახებ და რკალისებრი ფიბულის მიხედვით ათარიღებს ამ კულტურას XII ს. ჩვენს წელთაღრიცხვამდე [20, გვ. 89]. დაახლოვებით ამავე ხანით ათარიღებს ყობანის კულტურას პოლონელი არქეოლოგი ს. პრშევორსკი ორდუსთან აღმოჩენილი განძის განხილვის დროს [60, გვ. 59].



თანამედროვე ავტორთაგან განსაკუთრებით საყურადღებოა ა. იესენის მიერ შემუშავებული კავკასიის ლითონის ინდუსტრიის განვითარების ეტაპების სქემა. იგი სამ ეტაპს გამოყოფს. პირველ ორ ეტაპში იგი აერთიანებს ადრე და შუა ბრინჯაოს ხანის ძეგლებს. მესამე ეტაპს იგი მიაკუთვნებს ყობანის სახელგანთქმულ სამაროვანს, ამიერკავკასიის ყორანებსა და ორმო-სამარეებს (რედკინ-ლაგერი, ქედაბეგი, ელენენდორფი და სხვ.) და ათარილებს II ათასწლეულის ბოლოთი და I ათასწლეულის პირველი საუკუნეებით [12, გვ. 77].

დასასრულ, გვინდა აღვნიშნოთ ბ. კუტუტინის და ე. კრუზნოვის მოსაზრება ყობანური კულტურის თარიღის შესახებ. ბ. კუტუტინი ამ საკითხს ეხება თავის ორ ნაშრომში [15, გვ. 53; 19, გვ. 27]. იგი „კოლხურ-ყობანური“ კულტურის აყვავების ხანას ვანის ეპოქის სინქრონულად სთვლის. ამის ერთ-ერთ ძირითად საბუთად მოყავს საქართველოს მუზეუმში დაცული მალაქლუს მახლობლად ურართული ხანის კოლუმბარიებში მოპოვებული მასალა, რომელშიაც აღმოჩნდა, „კოლხურ-ყობანური“ კულტურისათვის დამახასიათებელი ბრინჯაოს ჭურჭლის (სიტულა) ყური [19, გვ. 26]. კოლხური ცული, ბ. კუტუტინის აზრით, ჩამოყალიბდა II და I ათასწლეულის მიჯნაზე [15, გვ. 72].

ე. კრუზნოვმა თავისი ახლახან გამოსული ნაშრომი სწორედ ყობანური კულტურის ქრონოლოგიის საკითხს მიუძღვნა. წერილის ავტორი თითქმის არაფერს ამბობს ახალს ამ კულტურის თარიღის შესახებ. იგი აღნიშნავს, რომ ყობანური კულტურის ძირითადი მასა სკვითური დროით უნდა დათარიღდეს (VII — IV ს. ჩვენს წელთაღრიცხვამდე), ხოლო ამ კულტურის ადრეული ტიპები (ორგზის მოღუნული ცულები, სწორკუთხა ბალთები და სხვ.) კი II და I ათასწლეულის მიჯნით [21, გვ. 158].

ზემოთ განხილულიდან კარგად ჩანს, რომ ავტორთა უმრავლესობა ყობანის კულტურას ათარილებს II ათასწლეულის დამლევით და I ათასწლეულის პირველი საუკუნეებით (XII — IX ს. ჩვენს წელთაღრიცხვამდე). ამავე ხანით ათარილებდნენ კოლხეთში აღმოჩენილ კულტურასაც, ვინაიდან, ფიქრობდნენ, რომ დასავლეთ საქართველოში და ყობანში სრულიად ერთგვაროვანი კულტურა არსებობდა.

სამწუხაროდ, კოლხური კულტურის ასაკის დადგენისათვის ჯერჯერობით მყარი დასაყრდენი არ მოგვეპოვება. სადღეისოდ ხელთ მყოფი მასალების მიხედვით შეგვიძლია ვთქვათ მხოლოდ, რომ კოლხური კულტურა განვითარებულ ბრინჯაოს ხანას მიეკუთვნება, რაც ქრონოლოგიურად II ათასწლეულის ბოლო საუკუნეებით შემოიფარგლება. ზემოაღნიშნული კოლხური ცულის შემცველი კომპლექსები დასავლეთ საქართველოდან თითქმის მხოლოდ ბრინჯაოს ინვენტარისაგან შედგება და მათში ჯერ კიდევ სრულიად არ ვხვდებით რკინას; თუმცა არ არის გამორიცხული, რომ აღმოჩენებს ცუდად შენახული რკინის ნივთისათვის სათანადო ყურადღება არ მიუქცევიათ. რაც შეეხება ზემოთ ჩამოთვლილ განძებს, ისინი მხოლოდ ბრინჯაოს ნივთებისაგან შედგება. ჯერჯერობით არ შეგვედრია განძი, რომელშიაც რკინის თუნდაც პატარა ნივთი ყოფილიყო. ასეა თუ ისე, ჩანს, რომ რკინა უცხოა ამ პერიოდში და კოლხური კულტურა ძირითადად ჯერ კიდევ განვითარებულ ბრინჯაოს ხა-



ნას მიეკუთვნება. რკინა, ბ. კუფტინის აზრით, II და I ათასწლეულის მიჯნაზე უნდა შემოსულიყო (XII — XI ს. ჩვენს წელთაღრიცხვამდე [15, გვ. 72]). თუ კავკასიაში რკინის შემოღების ამ თარიღს გავიზიარებთ, მაშინ, ვფიქრობთ, შესაძლებელი გახდება კოლხური კულტურის ქვედა ქრონოლოგიური საზღვრის რამდენადმე წინ გადატანა.

კოლხური ცულის ასაკის დადგენისათვის უსათუოდ საყურადღებოა კუფტინის მიერ ბეშთაშენთან აღმოჩენილი სამაროვანი. როგორც აღნიშნული გვქონდა, მე-11 სამარხში აღმოჩნდა ერთი I ტიპის კოლხური ცული [15, გვ. 68]. სამარხის ინვენტარი მთლიანად ბრინჯაოსაგან შესდგებოდა (აქვე აღმოჩნდა ოქროს ფირფიტები, რაც ძალიან იშვიათია ამ დროის კავკასიის სამარხებისათვის). ბეშთაშენის სამაროვნის მხოლოდ ერთ სამარხში (№ 18) აღმოჩნდა რკინის ნივთი [15, გვ. 67]. ამ სამაროვნის ინვენტარის განხილვის დროს განსაკუთრებით ძლიერ მსგავსებას ბ. კუფტინი ხედავს სამთავროს ძირა ფენის სამარხებთან. იგი ბეშთაშენის სამაროვანს ქვედა ქრონოლოგიურ საზღვრად უდებს XII — XI ს. ჩვენს წელთაღრიცხვამდე.

დასასრულ, განსაკუთრებით აღსანიშნავია მცხეთა - სამთავროს არქეოლოგიური ექსპედიციის მასალები. სამთავროს ველმა ჯერჯერობით სამი კოლხური ცული მოგვცა. სამთავროს ორმო-სამარხთა თარიღის საკითხს, ზემო ავჭალის სამარხის დათარიღების დროს, შეეხო პროფ. გ. ნიორაძე. იგი აღნიშნავს, რომ „... მისი ხნოვანობა (ზემო ავჭალის სამარხის — ო.ჯ.) არ უნდა მიეკუთვნებოდეს XIII საუკუნეზე (ჩვენს წელთაღრიცხვამდე) უფრო ადრინდელ დროს; ამის საბუთს გვაძლევს ფიბულა, რომელიც ფ. ბაიერნმა აღმოაჩინა სამთავროში ჩვენი ზემო ავჭალის ტიპის მახვილთან, ეგრეთ წოდებულ ორმო-სამარხში“ [45, გვ. 202]. ამავე ხანით ათარიღებს იგი „ქვემო-სასირეთის განძს“, რომელშიაც ერთი კოლხური ცულიც აღმოჩნდა [68, გვ. 97]. თავის უკანასკნელ ნაშრომში პროფ. გ. ნიორაძე სოფ. გომნაში აღმოჩენილი ნივთების დათარიღებისას (სადაც, აგრეთვე, ერთი კოლხური ცულია) აღნიშნავს, რომ ეს ნივთები „... სინქრონიულად ეფარდებიან მცხეთაში (სამთავროში) აღმოჩენილ ქვენიდაგის (გრუნტის) სამარხებს, ე. ი. სამთავროში ჯერჯერობით ცნობილ ყველაზე ძველ სამარხებს. ამიტომ, როგორც უკვე აზიარებულ გვქონდა აღნიშნული, ისინი არ უნდა მიეკუთვნებოდეს XIII საუკუნეზე (ჩვენს წელთაღრიცხვამდე) უფრო ადრინდელ დროს“ [36, გვ. 211]. პროფ. გ. ნიორაძეს სამთავროს სამაროვანის ქვედა ქრონოლოგიური საზღვარი XIII ს. ქ. წ. მიყავს. ამავე ხანით უნდა დათარიღდეს სამთავროს 208 და 260 ორმოსამარხები (სადაც I და II ტიპის კოლხური ცული აღმოჩნდა), რომლებიც უახლოვდება ფ. ბაიერნის და ზემო ავჭალის ორმოსამარხებს და მათი თანადროული უნდა იყოს. რაც შეეხება III ტიპის კოლხურ ცულს, იგი საკმაოდ გვიანდელ კომპლექსშია ნახული, სადაც რკინის ნივთები უკვე ჭარბობენ ბრინჯაოსას (ორმო-სამარხი № 121). ეს ჯერჯერობით ერთადერთი შემთხვევაა კოლხური ცულის აღმოჩენისა რკინით მდიდარ კომპლექსში.

ამრიგად, ზემოთ ნათქვამის საფუძველზე, აფიქრობთ, არ შეეცდებით თუ ვიტყვით, რომ კოლხური ცულის არსებობის ძირითადი ხანა საქართველოში II ათასწლეულის ბოლოზე მოდის.



სრულიად უმართებულოდ მიგვაჩნია ე. კრუპნოვის მოსაზრება, რომ თითქმის ბრინჯაო და რკინა ერთდროულად შემოდის კავკასიაში [21, გვ. 149]. ჩვენ უკვე ზემოთ აღვნიშნეთ, რომ გვიანი ბრინჯაოს ხანის კოლხური და აღმოსავლურ-ქართული კულტურები თითქმის მთლიანად ბრინჯაოს ინვენტარისაგან შედგება. განვითარებულ ბრინჯაოს ინდუსტრიას კარგად მოწმობს ჩვენს ტერიტორიაზე აღმოჩენილი მრავალი ბრინჯაოს ნივთებისა და ზოდებისაგან შემდგარი განძები. რკინა აქ მხოლოდ II და I ათასწლეულის მიჯნაზე შემოდის.

ფეიქრობთ, არასწორი უნდა იყოს ბ. კუფტინის მოსაზრება „კოლხურ-ყობანური“ კულტურის თარიღის შესახებ. მისი აზრით, ამ კულტურის აყვავების ხანა ვანის ეპოქის სინქრონული უნდა იყოს. ასეთი დასკვნის საბაზს აძლევს ის, რომ მალაქლესთან მოპოვებულ ურარტული ხანის მასალაში გვხვდება ბრინჯაოს ქურქლის (სიტულის) ყური ცხოველის სტილიზებული თავის გამოსახულებით. სამი ანგარიშ ქურქელი აღმოჩნდა ლაჯობის-ძირის კოლექციაში კოლხურ ნივთებთან ერთად. აქედან გამომდინარე იგი ასკვნის, რომ ყობანის კულტურის აყვავების ხანა ვანის ეპოქის სინქრონული უნდა იყოს. ეს არის მისთვის, როგორც თვითონ აღნიშნავს, ძირითადი დასაყრდენი [19, გვ. 27]. ბ. კუფტინის ცდა კოლხური კულტურის „გაახალგაზრდავებისა“ არ უნდა იყოს სწორი. ერთი მაგალითის მიხედვით ასეთი მნიშვნელოვანი საკითხის გადაჭრა, ფეიქრობთ, სრულიად უმართებულო უნდა იყოს. არქეოლოგიაში არა ერთი და ორი მაგალითია იმისა, როდესაც უფრო ადრეული ხანის ნივთი შედარებით გვიანდელ კომპლექსში გვხვდება. ამიტომ ვანის ეპოქის კომპლექსში აღმოჩენილი კოლხური კულტურის დამახასიათებელი ქურქლის ფრაგმენტის მიხედვით მთელი კულტურის დათარიღების ცდა, უთუოდ, არასწორი უნდა იყოს. უსათუოდ აღსანიშნავია ის გარემოება, რომ ამგვარი ქურქლის ყური აღმოჩნდა, აგრეთვე, ქვიშარის განძში კოლხური კულტურის ნივთებთან ერთად. ამიტომ, ვგებ, საჭირო გახდეს თვით ამ ქურქლების თარიღის გადასინჯვა, რომლებსაც უმთავრესად სკვითური ხანით ათარიღებენ [88, გვ. 320—323; 21, გვ. 152].

ამრიგად, ჩვენ სრულიად უმართებულოდ მიგვაჩნია ბ. კუფტინის მოსაზრება, რომ თითქმის კოლხური კულტურის აყვავების ხანა VIII ს. ჩვენს წელთაღრიცხვამდე მოდის. VIII ს. ჩვენში იწყება ინდუსტრიაში რკინის გაბატონება და, ფეიქრობთ, რომ ეს პერიოდი კოლხური კულტურის მიწურულია და არა მისი აყვავების ხანა. ზემოთ უკვე აღნიშნული გვქონდა, რომ კოლხური კულტურა ძირითადად განვითარებულ ბრინჯაოს ხანას მიეკუთვნება. რკინა აქ თანდათანობით შემოდის II და I ათასწლეულის მიჯნაზე. სადღეისოდ უკვე აღარ არის საჭირო იმის მტკიცება, რომ გვიანი ბრინჯაოს ხანის კოლხური და აღმოსავლურ-ქართული კულტურა სინქრონულად არსებობდა. ამას კარგად მოწმობს როგორც დასავლეთ, ისე აღმოსავლეთ საქართველოს რიგი ისეთი აღმოჩენებისა, სადაც ორივე კულტურის ელემენტია თავმოყრილი: ცხინვალის განძი, სასირეთის განძი, ახალქალაქის განძი, ცაგერთან აღმოჩენილი განძი, სამთავრო, თრიალეთი და სხვ. [28, გვ. 141]. ამიტომ, ვგონებ, არ შეეცდებით თუ



კოლხური კულტურის ქვედა ქრონოლოგიურ საზღვარსაც XIII ს. ქ. წ. მიე-  
ტანთ. რაც შეეხება ამ კულტურის ზედა საზღვარს, იგი, ვფიქრობთ, რეინს  
ხანის დასაწყისამდე უნდა მივიტანოთ, ე. ი. დაახლ. VIII ს. ჩვენს წელთა-  
რიცხვამდე. აქაც ისევ და ისევ სამთავროს მასალა გვგებმარება. როგორც უკვე  
აღვნიშნეთ, აქ III ტიპის კოლხური ცული 121-ე ორმო-სამარხში უკვე  
რეინით მდიდარ კომპლექსში აღმოჩნდა. რაიმე უფრო მეარი საბუთი ჯერჯე-  
რობით არ მოგვეპოვება.

ამით დავამთავრეთ კოლხური ცულის დათარიღების საკითხის განხილვა.  
ჩვენ ვგრძნობთ, რომ ეს განხილვა არც სრულია და არც ამომწურავი. მაგრამ,  
ვიმეორებთ, რომ საამისო მასალა ჯერჯერობით არ მოგვეპოვება. ეს ხარვეზი  
შემდგომმა კვლევა-ძიებამ უნდა შეავსოს.

#### მითითებული ლიტერატურა

1. Г. Д. Филимонов. О доисторической культуре Осетии. Изв. Общ. Люб. Ест. Антр. и Этнogr., т. XXXI, приложение, Москва, 1878.
2. В. Б. Антонович. Дневник раскопок. Кобань. Пятый Арх. С'езд в Тифлисе. Протоколы Подготовительного Комитета, Москва, 1879.
3. А. С. Уваров. К какому заключению о бронзовом периоде приво-  
дят сведения о находках бронзовых предметов на Кавказе. Труды  
V археологического с'езда в Тифлисе; приложение, 1887.
4. R. Yirchow. Das Gräberfeld von Koban im Lande der Osseten, Berlin  
1883.
5. E. Chantre. Recherches anthropologiques dans le Caucase, t. II, Paris—  
Lyon, 1885.
6. П. С. Уварова. Могильники Северного Кавказа. МАК VIII, Мос-  
ква, 1900.
7. В. Миллер. Терская область, МАК 1, Москва, 1888.
8. А. Комаров. Краткий обзор последних археологических находок  
в Кавказском крае. Известия Кавказского общества Истории и  
Археологии, т. I, вып. 1, 1882.
9. В. И. Стражев. Бронзовая культура в Абхазии. Известия Аб-  
хазского Научного Общества, вып. IV, Сухум, 1936.
10. М. М. Иващенко. Исследования архаических памятников мате-  
риальной культуры в Абхазии. Изв. Ин-та Кавказоведения им.  
Н. Марра, вып. 3-ий, Тифлис, 1935.
11. М. М. Jvachenko. Beiträge zur Vorgeschichte Abchasiens, ESA VII  
Helsinki, 1932.
12. А. А. Иессен. К вопросу о древнейшей металлургии меди на  
Кавказе, Изв. ГАИМК, вып. 120, Москва—Ленинград, 1935.
13. А. А. Иессен. Древнейшая металлургия Кавказа и ее роль в  
Передней Азии. Доклады III международного конгресса по  
иранскому искусству и археологии, М.—Л., 1939.



14. ს. ნ. ჯანაშია. თუბალ-თაბალ, ტიბარენი, იბერი. ენიმკის მოამბე, I, თბილისი, 1937.
15. Б. А. Куфтин. К вопросу о древнейших корнях грузинской культуры на Кавказе по данным археологии, საქართველოს სახ. მუზეუმის მოამბე, XII, თბილისი, 1944.
16. Б. А. Куфтин. Археологические раскопки в Триалети, Тбилиси, 1941.
17. П. С. Уварова. Коллекции Кавказского Музея, археология, IV, Тифлис, 1902.
18. F. Morgan. Mission Scientifique au Caucase, t. I, Paris, 1889.
19. Б. А. Куфтин. Урартский „колумбарий“ у подошвы Арарата и Куро-Араксский энеолит, საქართველოს სახელმწიფო მუზეუმის მოამბე, ტ. XIII-B, თბილისი, 1944.
20. F. Haneberg. Kaukasus — Luristan, ESA, т. IX, Helsinki, 1934.
21. Е. И. Крупнов. К вопросу о хронологии кобанской культуры, Кабардинский научно-исследовательский институт. Ученые записки, т. 1, Нальчик, 1946.
22. F. Haneberg. Die Beile aus Koban in der Sammlung Kaukasischer Altertümer, Wiener Prähistorische Zeitschrift, т. XXI, Wien, 1934.
23. Б. А. Куфтин. К вопросу о ранних стадиях бронзовой культуры на Территории Грузии. Кратк. сообщ. о докладах и пол. исследованиях ИИМК, VIII, М.—Л., 1940.
24. ОАК. за 1897 г., С. Петербург, 1900.
25. ОАК. за 1898 г., С. Петербург, 1901.
26. А. А. Schmidtd. Die Kurgane der Stanica Konstantinovskaja, ESA IV, Helsinki, 1929.
27. A. M. Tallgren. Die Kupfer—und Bronzezeit in Nord—und Ostrusland, Suomen Muinaismuistoyhdistyksen Aikakauskirja, XXV, Helsingissä, 1911.
28. გ. გობეჯიშვილი. ბრინჯაოს ქართული უძველესი ბალთები, თბილისი, 1943 (საკანდ. დისერტაცია, ხელნაბეჭდი).
29. გ. გობეჯიშვილი. თეზისები საკანდ. დისერტაციის „ბრინჯაოს ქართული უძველესი ბალთები“, თბილისი, 1943.
30. ნ. რეხვიაშვილი. მკედლობა რაჭაში, თბილისი, 1941. (საკანდიდატო დისერტაცია, ხელნაბეჭდი).
31. Е. Такайшвили. Мастерская медных топоров около Ахалкалаки Горийского уезда. Изв. Кавказского Отделения Московского Археологического О-ва, вып. III, Тифлис, 1913.
32. Древности. Труды Московского Археологического О-ва, т. XXIII, вып. II, Москва, 1914.



33. S. Makalathia. Decouvertes archeologiques en Georgie en 1930. Mitteilungen der Anthropologischen Gesellschaft in Wien, Bd. L XII, Wien, 1932.
34. ა. მ. აფაქიძე. ბაკურციხის არქეოლოგიური ძეგლები (საკანდიდატო დისერტაცია, ხელნაწერი), თბილისი, 1941.
35. ა. მ. აფაქიძე. თეზისები საკანდ. დისერტაციისა „ბაკურციხის არქეოლოგიური გათხრები“, თბილისი, 1940.
36. გ. ნიორაძე. არქეოლოგიური დაზვერვები მტკვრის ხეობაში, საქართველოს მუზეუმის მოამბე, ტ. XIII-ს, თბილისი, 1944.
37. Государственный Эрмитаж. Общий путеводитель, вып. 1, Ленинград, 1940.
38. А. Л. Лукин. Материалы по археологии Бзыбской Абхазии. Государственный Эрмитаж. Труды отдела истории первобытной культуры, т. I, Ленинград, 1941.
39. შ. ამირანაშვილი. ქართული ხელოვნების ისტორია, I, თბ. 1944.
40. Б. Фармаковский. Арханческий период в России, МАР, вып. 34, Петроград, 1914.
41. F. Hancar. Ross und Reiter im urgeschichtlichen Kaukasus, Jahrbuch für prähistorische und ethnographische Kunst, I Barnd, Berin und Leipzig, 1935.
42. ი. ჯავახიშვილი. ქართველი ერის ისტორია, წ. I, თბ., 1928.
43. ი. ჯავახიშვილი, ნ. ბერძენიშვილი, ს. ჯანაშია. საქართველოს ისტორია უძველესი დროიდან XIX საუკუნის დამდეგამდე, ს. ჯანაშის რედაქციით, თბ., 1946.
44. ს. ჯანაშია. უძველესი ეროვნული ცნობა ქართველთა პირველ საცხოვრისის შესახებ მახლობელი აღმოსავლეთის ისტორიის სინათლეზე, ენიშების მოამბე, ტ. V—VI, თბ., 1940.
45. გ. ნიორაძე. ზემო ავჭალის სამარე. საქართველოს მუზეუმის მოამბე, ტ. V, თბ., 1931.
46. ОАК за 1904. С. - Петербург, 1907.
47. К. В. Тревер. Памятники греко-бактрийского искусства, М. — Л., 1940.
48. Л. Я. Штейнберг. Первобытная религия, Ленинград, 1936.
49. Д. Анурин. Доисторическая археология Кавказа. ЖМНП, часть СС XXXI, СПб, 1884.
50. R. Virchow. Über die culturgeschichtliche Stellung des Kaukasus unter besonderer Berücksichtigung der ornamentirten Bronzegürtel aus Transkaukasischen Gräbern, Akpaw, Berlin, 1935.
51. F. Hancar. Probleme des Kaukasischen Tierstils, Mitteilungen der Anthropologischen Gesellschaft in Wien, Bd. L XV, Wien, 1935.
52. André Godard. Les bronzes du Luristan. Ars Asiatica, XVII, Paris, 1931.



53. A. Zakharov. Etudes sur l'archeologie de l'Asie Mineure e du Cau-  
case. RHA, т I, Paris, 1931.
54. О А К за 1896. С.-Петербург, 1898.
55. М. М. Иващенко. Материалы к изучению культуры Колхов.  
მასალები საქართველოს და კავკასიის ისტორიისათვის, ნაკვ. II, თბი-  
ლისი, 1941.
56. ი. ჯაფარიძე. ქართველი ერის ისტორია, წ. II, თბ., 1913.
57. ს. ჯანაშია, იბერიის (ქართლის) სამეფოს პოლიტიკური გეოგრაფიის-  
ათვის უძველეს პერიოდში, საქართველოს სსრ მეცნიერებათა აკადემიის  
მოამბე, ტ. III, № 7, თბ., 1942.
58. ს. ჯანაშია. აღმოსავლურ-ქართული სახელმწიფოს უძველესი კულტუ-  
რულ-პოლიტიკური ცენტრების საკითხისათვის, ენიშის მოამბე, ტ. XIII,  
თბილისი.
59. კ. ბიტელი. ართვინში აღმოჩენილი ბრინჯაოსაგან გაკეთებული არქეო-  
ლოგიური ნაშთები, ენიშის მოამბე, ტ. II, თბ., 1938.
60. S. V. Przeworski. Der Grottenfund von Ordu. Archiv Orientalni,  
Vol. 7, № 8; 8 Nr, Praha, 1935—36.
61. Отчет Российского Исторического Музея за 1906 г., Москва, 1907.
62. А. А. Иессен. Археологические памятники Кабардино-Балкарии.  
Материалы по археологии Кабардино-Балкарии. Материалы и  
исследования по археологии ССР, № 3, М.—Л., 1941.
63. М. Рудинский. Археологичні збіркі Полтавського Музею.  
Полтавський Державний Музей ім. В. Г. Короленка, збірник,  
т. I, Присвячений 35-річчю Музею, 1928.
64. A. M. Tallgren. Le Pontide prescythique, ESA, II, Helsinki, 1926.
65. S. Przeworski. Znalazisko Kruchowickie, Worszawa, 1929.
66. Труды восьмого Археологического Съезда в Москве 1890, Москва,  
1897.
67. А. А. Иессен. Греческая колонизация северного причерноморья,  
Ленинград, 1947.
68. G. Nioradze. Der Verwahrfund von Kvemo-Sasirethi, ESA ტ. VII,  
Helsinki, 1932.
69. K. Bittel. Der Depotfund von Soloi-Pompeiopolis. Zeitschrift für Assi-  
riologie und vorderasiatische Archäologie, Bd. 12, Berlin, 1940.
70. Известия Археологической комиссии, вып. 33, СПб, 1909.
71. ა. კალანდარიძე. მცხეთა-სამთავროს არქეოლოგიური ექსპედიციის  
ჩრდილო ჯგუფის 1938/39 წ. წ. მუშაობის წინასწარი მოკლე ანგარიში  
(ბელნაბეჭდი), თბილისი, 1940.
72. Е. М. Крупнов. Погребения эпохи бронзы в Северной Осетии,  
Сборник статей по археологии СССР, М., 1939.
73. Б. Л. Богаевский. История техники, т. I, М.—Л., 1936.
74. О А К за 1895. С.-Петербург, 1897.



75. Т. Пассек и В. Латынин. Очерк доистории Северного Азербайджана. ИООИД, № 3, Баку, 1926.
76. О. Федоровский. Унструкції та програми для розвідок і реставрації пам'яток археологічних, Харків, 1927.
77. J. Mourier. L'Archeologie au Caucase, Paris, 1887.
78. Г. Д. Гуриели. Записки о древних развалинах Гурии (Озургетский уезд) и Турецкой Грузии. Древности. Труды Московского Археологического об-ва. т. XV, вып. II, Москва, 1894.
79. Н. Я. Марр. Из поездки в Турецкий Лазистан. Известия Академии Наук, т. IV, сер. VI, 1910.
80. Д. Н. Анучин. Отчет о поездке в Дагестан летом 1882г. Известия Русского Географического Общества, т. XX, вып. 4, СПб, 1884.
81. П. С. Уварова. Кавказ. Путевые записки, Москва, 1887.
82. А. Аугрәйя. Über die Streitaxtkulturen in Russland, ESA, VIII, Helsinki, 1933.
83. გ. ნიორაძე. ქვეშარის არქეოლოგიური ძეგლები. თეზისები, საქ. მეცნ. აკად. საზოგადოებრივ მეცნიერებათა განყოფილების XXIV სამეცნიერო სესია, თბ., 1947.
84. И. Голстой и Н. Кондаков. Русские древности в памятниках искусства, вып. III, СПб, 1890.
85. А. Калитинский. Из истории фибулы на Кавказе. Recueil d'etudes dediees a la memoire de W. P. Kondakov, Prague, 1926.
86. А. Tallgren. Kaukasus: Bronzezeit ЯLV. Bd. VI, 1926.
87. Б. Б. Пиотровский. История и культура Урарту, Ереван, 1944.
88. სულხან-საბა ორბელიანი. ქართული ლექსიკონი, პროფ. ი. ყიფშიძის და პროფ. ა. შანიძის რედაქციით, თბილისი, 1928.
89. გ. ნიორაძე. დმანისის ნეკროპოლი და მისი ზოგიერთი თავისებურება, საქართველოს სახელმწიფო მუზეუმის მოამბე, ტ. XIV-B, თბილისი, 1947.
90. Wesendonk. Archäologisches aus dem Kaukasus. Archäologischer Anzeiger, 1<sup>2</sup>, Berlin, 1925.
91. გ. ა. ლომთათიძე. ბრინჯაოს სატევრები და მახვილები სამთავროს უძველეს სამარხებში (საკანდიდატო დისერტაცია, ხელნაბეჭდი), თბილისი, 1944.
92. გ. ა. ლომთათიძე. თეზისები საკანდ. დისერტაციისა „ბრინჯაოს სატევრები და მახვილები სამთავროს უძველეს სამარხებში“, თბილისი, 1944.